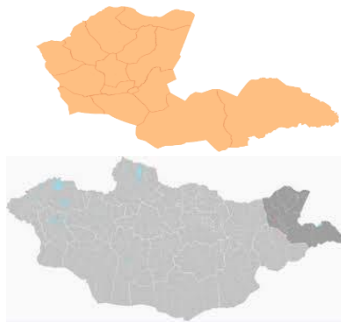




ДОРНОД АЙМАГ



Монгол улсын хамгийн нам дор газар “Хөх нуурын хотгор” д.т.д 552 метр. Дорнод аймгийн гол, нуурууд нь Номхон далайн ай савд хамрагдах бөгөөд Хэнтийн нуруунаас эх авсан Хэрлэн, Онон, Улз, Тээл, Дөч, Ямалх, Хянганаас эх авсан Халх, Нөмрөг, Дэгээ, Оршуун зэрэг 120 гаруй гол Буйр, Яхь, Хөх, Сүм, Галуут, Дөрөө, Чух, Гүн цэнгэлэг зэргийн том жижиг жигд тархсан 180 орчим нууруудтай.



2018 он



- Аймгийн ерөнхий мэдээлэл
- Хүн амын үндсэн үзүүлэлт
- Дотоодын нийт бүтээгдэхүүн
- ААНБ-ын тооллогын үзүүлэлт
- Эрүүл мэндийн зарим үзүүлэлт
- Ажил эрхлэлтийн зарим үзүүлэлт
- Боловсролын зарим үзүүлэлт
- Мал аж ахуйн зарим үзүүлэлт
- Түүхэн дурсгалт газрууд
- Аймгийн холбоотой ВЭБ хуудас



Дорнод аймаг 1931 онд байгуулагдсан. 1941 оноос Хорлоогийн Чойбалсангийн алдраар "Чойбалсан аймаг" гэж нэрлэгдэж байгаад 1962 оны 03 дугаар сарын 21-ний өдөр БНМАУ-ын АИХТ-дийн 68 дугаар зарлигаар "Дорнод" хэмээн нэрлэгдэх болсон. Газар нутгийн хэмжээ - 123,597 км². Дорнод аймаг нь Монгол улсын хамгийн зүүн хэсэгт оршдог бөгөөд 14 сум, 66 багтай ба хойд талаараа ОХУ-тай, урд талаараа БНХАУ-тай, баруун хойд талаараа Хэнтий, баруун урд хэсгээр Сүхбаатар аймгуудтай тус тус хиллэн оршдог. Улаанбаатар хотоос 656 км зайтай.

Хүн амын дийлэнх хувийг халхчууд эзэлдэг. 2017 оны жилийн эцсийн байдлаар 79 507 хүн амтай, үүнээс 30 007 хүүхэд багачууд амьдарч байна. 2018 оны 05 дугаар сарын 10-ний өдрийн байдлаар 80 000 хүн амтай болсон.



Алдар цуутай хүмүүс

- БНМАУ-ын хошой баатар, БНМАУ-ын маршал, Ерөнхий сайд асан Х.Чойбалсан
- Ардын уран зохиолч, төрийн 3 удаагийн шагналт Ц.Дамдинсүрэн
- 2008 оны паралимпын аврага, Монгол Улсын хөдөлмөрийн баатар МУГТ Д.Баатаржав
- БНМАУ-ын Ардын жүжигчин, төрийн шагналт, хан хуурч Г.Жамъян
- БНМАУ-ын Зууны манлай Ардын жүжигчин, төрийн шагналт Т.Цэвээнжав
- Хөдөлмөрийн баатар 14. / 2008 оны байдлаар/



Биеийн тамир, спорт

- Биеийн тамир спортын байгууллага 1
- Спорт заал 31
- Цол, зэрэгтэй тамирчид, дасгалжуулагчид, шүүгчид - 757
 - Эмэгтэй 233
 - Олон улсын мастер 9
 - Спортын мастер 56
 - Цол зэрэгтэй шүүгчид 2
 - Эмэгтэй 0



Соёл, сүм хийд

- Мэргэжлийн урлагийн байгууллагын тоглолт 68
- Мэргэжлийн урлагийн байгууллагын үзэгчид 26700
- Нийтийн номын сан 14
- Нийтийн номын сангийн суудал 463
- Номын сангийн байнгын уншигчид 10716
- Сүм хийд 4
 - Будда 3
 - Христ 1



Тээвэр, харилцаа холбоо

- Техникийн хяналтын үзлэгт хамрагдсан авто машин бүгд
 - 6 311
- Суудлын авто машин
 - 3 848
- Ачааны
 - 1 973
- Автобус
 - 346
- Тусгай зориулалтын
 - 108
- Ашигласан хугацаагаар: 3 жил хүртэл 49
 - 4-9 жил 586
 - 10-аас дээш жил 5676



Барилга, орон сууц, нийтийн аж ахуй

- Дотоодын барилгын байгууллагуудын гүйцэтгэсэн барилга угсралт их засварын ажил
 - 11 601.9
- Ус түгээс цэгийн тоо
 - 48
- Зөөврийн ус хэрэглэдэг өрх
 - 17 408
- Ус тээврийн машины тоо
 - 6
- Хог устгах цэг
 - 15
- Хог тээврийн машины тоо
 - 24
- Халуун усны цэгийн тоо
 - 16



Байгаль орчин

- Ойн сан бүхий газар 174.6 (мян.га)
 - Ойн модоор бүрхэгдсэн газар 99.3
 - Ой модыг огтолсон газар 41.8
 - Мод үржүүлгийн газар 1.2
 - Ой тэлэн ургах нөөц газар 32.3
 - Ойн сангийн бусад газар 0
- Гадаргын ус нийт гол горхи 143
 - Тасарсан 13
 - Ширгэсэн 48
- Рашаан нийт 22
 - Ширгэсэн 3
- Булаг 377
 - Ширгэсэн 59
 - Сэргэсэн 19
- Нуур, тойром 498
 - Ширгэсэн 155



Мөнгө, банк

- Иргэдийн хадгаламжийн үлдэгдэл
 - 73 253 (сая.төг)
- Зээлийн өрийн үлдэгдэл
 - 171 882.4 (сая.төг)
- Чанаргүй зээлийн өрийн үлдэгдэл
 - 5 924.5 (сая.төг)

Төрийн санхүү

- Орон нутгийн төсвийн нийт орлого
 - 55 066.8 (сая.төг)
- Орон нутгийн төсвийн нийт зарлага
 - 55 542.7(сая.төг)
- Улсын төсвөөс орон нутгийн хөгжлийн нэгдсэн сангийн орлогын шилжүүлэг
 - 2 084.1 (сая.төг)





Хүн ам зүй

Хүн ам зүй нь математик тооцоолол, загвар боловсруулахтай холбоотой. Тухайлбал: Хүн амын өсөлт, өөрчлөлтөнд нөлөөлөх 3 бүрэлдэхүүн хэсэг болох

- Төрөлт
- Нас баралт
- Шилжилт хөдөлгөөний үзүүлэлтүүд

Тэдгээрийн хүн амын өсөлт, өөрчлөлтөнд нөлөөлөх нөлөөллийг тооцдог. Өөрөөр хэлбэл, хүн ам зүйн үзэгдлүүдийн хоорондох тоон уялдааг бусад үзэгдлүүдтэй хамаарах талаас нь тайлбарлахаас илүү тодорхойлон өгүүлэх, задлан шинжлэх онцлогтой.



Хүн ам судлал

Хүн ам судлал нь хүн ам зүйн үзэгдлүүдийн уялдаа холбоог нийгэм, эдийн засаг, сэтгэл зүй, социологи, антропологи, газар зүй зэрэг бусад салбар шинжлэх ухаантай нягт уялдуулан авч судалдаг.

Өөрөөр хэлбэл хүн ам, төрөлт, нас баралт, шилжих хөдөлгөөнд гарч буй өөрчлөлтийг бусад нийгэм, эдийн засаг, соёлын хүчин зүйлстэй хэрхэн уялдаж байгааг судалдаг.

Хүн ам судлалын судалгааны ажлууд нь цэвэр хүн ам зүйн шинж чанартай, зарим нь эдийн засгийн буюу түүхийн шинж чанартай ч байж болно. Тиймээс ч эдийн засгийн хүн ам зүй, түүхийн хүн ам зүй, антропологийн хүн ам зүй гэх мэт ойлголтуудыг эрдэмтэд өргөн хэрэглэдэг байна.



Хүн амын хүйс

Хүн амын бүтцэд хүн амын нас, хүйсийн байдал чухал байр суурь эзэлдэг бөгөөд эдгээр үзүүлэлтүүдийн өөрчлөлт, түүний шалтгаан зэрэг нь тухайн улс орон, бүс нутгийн нийгэм, эдийн засгийн хөгжлийн байдалтай уялдсан байдаг.

Хүн амын төрөлт

Төрөлт нь хүн ам зүйн судалгаанд томоохон үүрэг гүйцэтгэдэг судалгааны чиглэлүүдийн нэг юм.

Хүн амын нас баралт

Нас баралт нь хүн амын бодит өсөлтөнд нөлөөлдөг гол үзүүлэлтүүдийн нэг юм.



Хүн амын тоо, насны бүлгээр, 2017 он, сумдаар

Сумдын нэр	Нийт хүн ам	0-14	15-64	65+	Эрэмбэ
Хэрлэн	45352	14372	29099	1881	I хамгийн их
Баяндун	3079	872	2092	115	V
Баянтүмэн	2388	699	1583	106	
Баян-Уул	4654	1429	3022	203	II
Булган	1864	526	1266	72	
Гурванзагал	1414	440	923	51	XIV хамгийн бага
Дашбалбар	3231	983	2130	118	IV
Матад	2622	803	1763	56	
Сэргэлэн	1967	554	1351	62	
Халхгол	3047	945	2024	78	
Хөлөнбуйр	1826	538	1227	61	
Цагаан-Овоо	3553	1106	2340	107	III
Чойбалсан	2725	838	1779	108	
Чулуунхороот	1785	535	1183	67	
Нийт	79507	24640	51782	3085	



Насны бүлгийн эзлэх хувь, хүйсийн харьцаа, 2017 он, сумдаар

Сумдын нэр	Нийт хүн амд хүүхдийн эзлэх хувь	Хөгшидийн эзлэх хувь	Хөдөлмөрийн насны хүн амын эзлэх хувь	Хүйсийн харьцаа	Эрэмбэ
Хэрлэн	31.7	64.2	4.1	94.6	
Баяндун	28.3	67.9	3.7	106.1	
Баянтүмэн	29.3	66.3	4.4	114.0	
Баян-Уул	30.7	64.9	4.4	104.9	
Булган	28.2	67.9	3.9	113.5	
Гурванзагал	31.1	65.3	3.6	111.0	
Дашбалбар	30.4	65.9	3.7	107.4	
Матад	30.6	67.2	2.1	117.4	
Сэргэлэн	28.2	68.7	3.2	110.8	
Халхгол	31.0	66.4	2.6	112.6	
Хөлөнбуйр	29.5	67.2	3.3	107.5	
Цагаан-Овоо	31.1	65.9	3.0	109.2	
Чойбалсан	30.8	65.3	4.0	106.0	
Чулуунхороот	30.0	66.3	3.8	107.1	
Нийт	31.0	65.1	3.9	100.6	



Хүн ам, сумаар 1990 – 2017 он

Сумдын нэр	1990	1995	2000	2005	2010	2015	2017	Эрэмбэ
Хэрлэн	44071	44237	38441	40667	40981	42877	45352	I хамгийн их
Баяндун	2491	2894	2750	2906	3098	2962	3079	V
Баянтүмэн	1952	2035	2047	1945	2037	20163	2388	
Баян-Уул	3988	5031	5139	4737	4399	4464	4654	II
Булган	1647	2046	2063	1860	1736	1680	1864	
Гурванзагал	1318	1400	1420	1386	1354	1337	1414	XIV хамгийн бага
Дашбалбар	2894	3315	3608	3347	3257	3216	3231	IV
Матад	2298	2376	2335	2474	2494	3463	2622	
Сэргэлэн	2251	2481	2571	2194	2135	1904	1967	
Халхгол	1858	3963	3678	2863	3285	2980	3047	
Хөлөнбуйр	1564	1690	1748	1847	1715	1722	1826	
Цагаан-Овоо	3272	3389	3503	3393	3672	3425	3553	III
Чойбалсан	2845	2999	3007	2844	2679	2527	2725	
Чулуунхороот	2338	2013	1602	1518	1631	1668	1785	
Нийт	41932	43551	45420	47866	52306	61540	79507	



Өрх, сумаар 2005 – 2017 он

Сумдын нэр	2005	2010	2015	2016	2017	Эрэмбэ
Хэрлэн	9689	11798	12765	12925	13296	I хамгийн их
Баяндун	668	796	818	840	863	
Баянтүмэн	503	682	746	789	848	
Баян-Уул	1260	1320	1472	1490	1498	II
Булган	498	506	552	566	610	
Гурванзагал	373	425	439	453	477	XIV хамгийн бага
Дашбалбар	826	874	905	914	919	IV
Матад	666	786	825	860	898	V
Сэргэлэн	555	616	602	600	615	
Халхгол	690	911	837	865	890	
Хөлөнбуйр	421	484	552	576	606	
Цагаан-Овоо	806	994	995	1017	1043	III
Чойбалсан	709	808	796	813	848	
Чулуунхороот	423	565	612	616	647	
Нийт	18087	21565	22916	23324	24058	



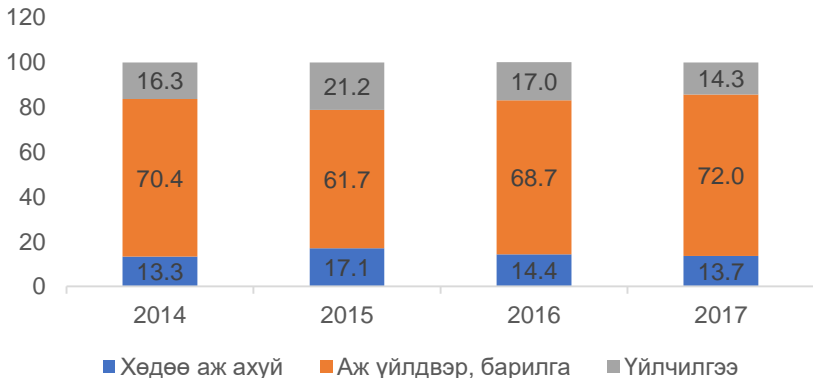
2017 онд Монгол улсын дотоодын нийт бүтээгдэхүүний 3%, зүүн бүсийн 52.0% болох 813.2 тэрбум төгрөгийн бүтээгдэхүүн үйлдвэрлэж байна.





ДНБ-ийг салбараар авч үзвэл: ХАА, ан агнуур, ойн аж ахуйн салбар 13.7%, Аж үйлдвэр, барилгын салбар нь 72.0%, Үйлчилгээний салбар 14.3%-ийг тус тус эзэлж байна. Нэг хүнд ногдох ДНБ нь 2014 онд 8.9 сая, 2015 онд 7.8 сая, 2016 онд 8.7 сая, 2017 онд 10.2 сая төгрөгт хүрсэн байна.

ДНБ-д эзлэх салбаруудын
эзлэх хувь





Аж ахуйн нэгж, байгууллагын тоо

Сумдын нэр	1998	2006	2011	2016	Эрэмбэ
Хэрлэн	415	361	650	1186	I хамгийн их
Баяндун	15	17	25	42	IV
Баянтүмэн	18	14	16	32	
Баян-Уул	37	37	43	55	II
Булган	12	17	18	22	
Гурванзагал	12	13	12	20	
Дашбалбар	20	16	31	48	III
Матад	11	13	19	32	
Сэргэлэн	8	20	23	39	V
Халхгол	30	34	48	55	II
Хөлөнбуйр	13	15	17	19	XIV хамгийн бага
Цагаан-Овоо	18	18	24	32	
Чойбалсан	16	17	19	29	
Чулуунхороот	17	18	17	33	VI
Нийт	642	610	962	1644	



АЖ АХУЙН НЭГЖ, БАЙГУУЛЛАГА – 2016 ОН

Аж ахуйн нэгж, байгууллагын тоо
1644

Аж ахуйн нэгж
1313

Төрийн бус
байгууллага
166

Төсвийн
байгууллага
165

2016 оны тооллогод хамрагдсан аж ахуйн нэгж, байгууллагыг төрлөөр нь авч үзвэл: 79.9% нь аж ахуйн нэгж, 10.1% нь төрийн бус байгууллага, 10.0% нь төсвийн байгууллага байна.



Эрүүл мэндийн зарим үзүүлэлт, 1995 – 2017 он

Үзүүлэлт	1995	2000	2005	2010	2015	2017
Их эмч	133	139	123	134	169	183
Эм зүйч	7	11	6	6	18	23
Ердийн өсөлт (хүн)	1101	909	774	1275	1520	1479
Нэг эмчид ногдох хүн	608	530	601	554	448	430
Нэг сувилагчид ногдох хүн	290	346	330	321	273	284
1000 амьд төрөлтөд ногдох нялхсын эндэгдлийн түвшин	67.5	43.2	25.6	20.5	7.6	13.4
Тав хүртэлх насны хүүхдийн эндэгдлийн түвшин (1000 амьд төрөлт тутамд)	86.2	52.0	34.3	24.4	10.1	18.1
Үр хөндөлт	638	414	384	285	375	318
Халдварт өвчнөөр өвчлөгчид	2614	1813	1546	1899	2478	2915



Төрөлт, нас баралтын тоо, жилийн эцсийн байдлаар, сумдаар

Сумдын нэр	Төрөлт		Нас баралт		Эрэмбэ
	2016	2017	2016	2017	
Хэрлэн	1313	1249	317	283	I хамгийн их
Баяндун	57	54	18	14	VI
Баянтүмэн	43	46	12	9	
Баян-Уул	95	93	40	21	III
Булган	49	37	12	5	
Гурванзагал	35	35	7	4	XIV хамгийн бага
Дашбалбар	81	67	26	16	V
Матад	65	46	10	9	
Сэргэлэн	45	48	3	7	
Халхгол	78	68	23	17	IV
Хөлөнбуйр	45	32	13	9	
Цагаан-Овоо	75	66	14	22	II
Чойбалсан	56	54	13	9	
Чулуунхороот	39	39	9	5	
Дүн	2076	1934	517	430	



Нийгмийн зарим үзүүлэлт, 1995 – 2017 он

Үзүүлэлт	1995	2000	2005	2010	2015	2017
Төрөлт	1792	1483	1327	1805	1979	1956
Эмэгтэй	872	757	665	876	956	925
Нас баралт	691	574	553	530	459	477
Дундаж наслалт	59.79	58	61.2	63.97	68.94	68.76
Бүтэн өнчин хүүхдийн тоо	198	194	206	162	104	87
Хагас өнчин хүүхдийн тоо	1638	1527	1474	1012	880	860
Өрх толгойлсон эхийн тоо	1805	1960	2827	3001	2871	2822
18 хүртэлх насны хүүхэдтэй өрх толгойлсон эх	1231	1606	2077	1630	1407	1682
18 хүртэлх насны 4, түүнээс дээш хүүхэдтэй өрх	3596	5279	831	570	772	905



Нийгмийн зарим үзүүлэлт, 2017 он

Үзүүлэлт	2017
18 хүртэлх насны 4, түүнээс дээш хүүхэдтэй өрх	905
18 хүртэлх насны хүүхэдтэй өрх толгойлсон эх	1682
1000 хүнд ногдох төрөлт	24.9
1000 хүнд ногдох нас баралт	6.1
Хүн амын дундаж наслалт	68.76
Эмнэлэгт хэвтэж эмчлүүлсэн өвчтөн	19 000
10 000 хүн ам ногдох хорт хавдараар шинээр өвчлөгчид	25.9
Нас барагчид	19.5



2016

2977

2017

2822



Өрх толгойлсон эхийн тоо



103



87

Бүтэн өнчин хүүхдийн тоо



794



860

Хагас өнчин хүүхдийн тоо



637



1452

Өрх үүсгэн ганц биеэр амьдардаг өндөр настан



Хөдөлмөр эрхлэлтийн үзүүлэлт 2013 – 2017 он

Үзүүлэлт	2013	2014	2015	2016	2017
Хөдөлмөрийн насны хүн ам	49785	49439	48976	49185	49407
Эдийн засгийн идэвхтэй хүн ам	28679	32169	31661	31053	31484
Ажиллагчид	26750	25575	29155	27562	28289
Ажилгүй иргэд	2293	3104	2506	3491	3195
Эмэгтэй	1028	1274	1209	1551	1682
Бүртгэлтэй ажилгүй иргэд	2854	1636	1347	1375	1230
Эмэгтэй	1390	858	721	617	527
Ажиллах хүчний оролцооны түвшин	50.7	53	57.7	54.3	53.5
Ажил эрхлэлтийн түвшин	46.7	47.3	53.2	48.2	48.1
Ажилгүйдлийн түвшин	7.9	10.8	7.9	11.2	10.1

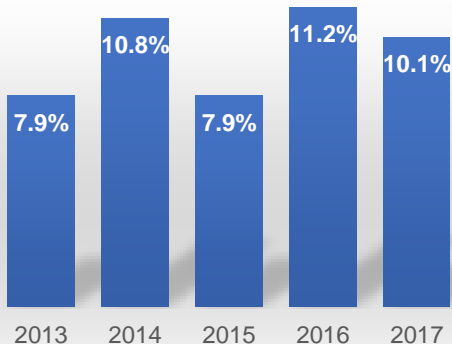


Нийт хүн амд хөдөлмөрийн насны хүн амын эзлэх хувь, 2017 оноор



- Хүүхэд (0-14)
- Хөдөлмөрийн насны хүн ам (15-59)
- Тэтгэвэрийн насны хүн ам (60+)

Ажилгүйдлийн ТҮВШИН





Боловсролын үзүүлэлт

Үзүүлэлт	2005/2006	2010/2011	2015/2016	2016/2017	2017/2018
ЕБСургуулийн тоо	25	25	26	26	26
ЕБС-д өдрийн ангид суралцагчдын тоо (1000 хүн)	16.6	14.0	13.9	14.3	14.9
ЕБС-ийн хамран сургалтын бохир жин (1-9 р анги)	100.9	99.1	99.0	100.1	99.1
ЕБС-ийн суралцагч-багшийн харьцаа	23.6	17.2	17.7	18.5	17.7
СӨБ-ийн байгууллагын тоо	26	23	30	32	37
СӨБ-д хамрагдсан хүүхдийн тоо (1000 хүүхэд)	2.7	3.2	5.9	6.4	6.8
СӨБ-д ажиллаж байгаа нэг багшид ногдох хүүхэд	27.8	25.8	30.7	31.8	30.1



Сургуулийн өмнөх боловсролын
байгууллагын үндсэн багш 226

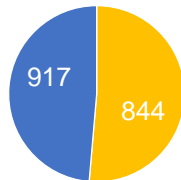
ЕБС-ийн
1 дүгээр
ангид
элсэгчид
1868



Сургуулийн өмнөх боловсролын
байгууллагад хамрагдсан хүүхэд
6800

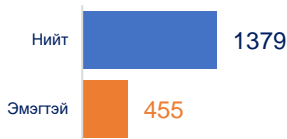


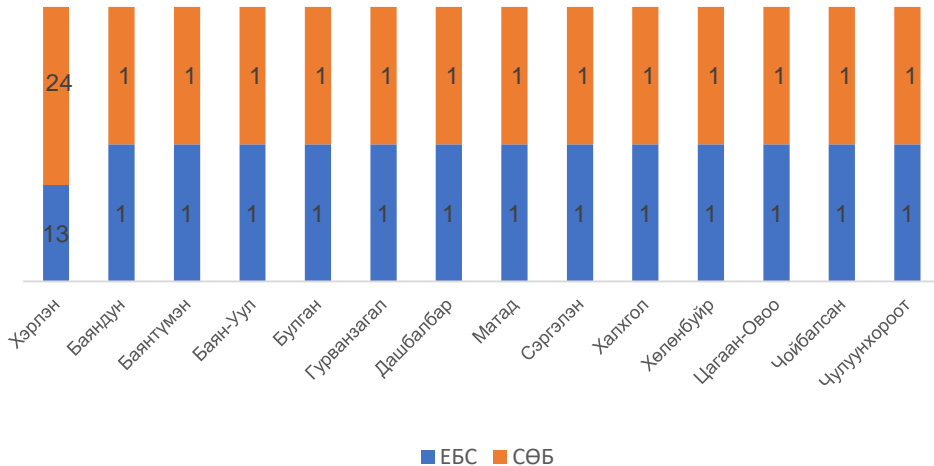
ЕБС-ийн
үндсэн багш



- ЕБС-д суралцагчдаас дотуур байранд суух хүсэлт гаргасан
- Амьдарч буй хүүхэд

Техникийн болон мэргэжлийн
боловсролын сургалтын
байгууллагад суралцагчид







Төрөл	2010	2011	2012	2013	2014	2015	2016	2017
Бодоор *	358966	391933	414744	429678	483881	543305	603285	703237
Толгойн тоо	1113282	1149762	1207253	1220143	1393447	1555425	1722910	2057808
Тэмээ	5965	5557	5007	4714	4635	4908	5183	5579
Адуу	136299	144102	150845	160902	176507	196537	224992	250718
Үхэр	107844	109684	119737	124696	142503	163650	175550	207861
Хонь	550786	555359	584778	592993	673347	745322	831357	1001567
Ямаа	312388	335060	346886	336838	396455	445008	485828	592083

*Бодод шилжүүлэхдээ адуу, үхрийг 1 бод, тэмээг 1.5 бод, 6 хонь 8 ямааг тус бүр 1 бод гэж тооцов. 2017 оны жилийн эцсийн мал тооллогын дүнгээр Дорнод аймгийн 14 сумын 66 багт 2.1 сая толгой мал тоолуулж 2016 оныхоос 334.9 мянган толгой малаар буюу 19.4 хувиар өссөн байна. Мал сүрэг таван төрөл дээрээ өссөн үзүүлэлттэй байна.



Өрх, малчдын тоо, насны бүтэц, тэдний соёл, ахуйн байдал

Төрөл	2008	2009	2010	2011	2012
Малтай өрх	6877	6715	6267	6307	5819
Малчин өрх	4574	4432	4063	4075	3744
Малчдын тоо	9187	8501	8543	8379	7822
16-34 насны	4425	3724	3713	3428	3085
35-аас тэтгэвэрт гарах хүртэл насны	3630	3500	3701	3976	4000
Тэтгэврийн насны	1132	1277	1129	975	737
Насны бүрэлдэхүүн хувь	100	100	100	100	100
16-34 насны	48.2	43.8	43.5	40.9	39.4
35-аас тэтгэвэрт гарах хүртэл насны	39.5	41.2	43.3	47.5	51.1
Тэтгэврийн насны	12.3	15.0	13.2	11.6	9.4
Нэг малчин өрхөд ногдох малын тоо /толгойгоор/	206	206	171	175	199

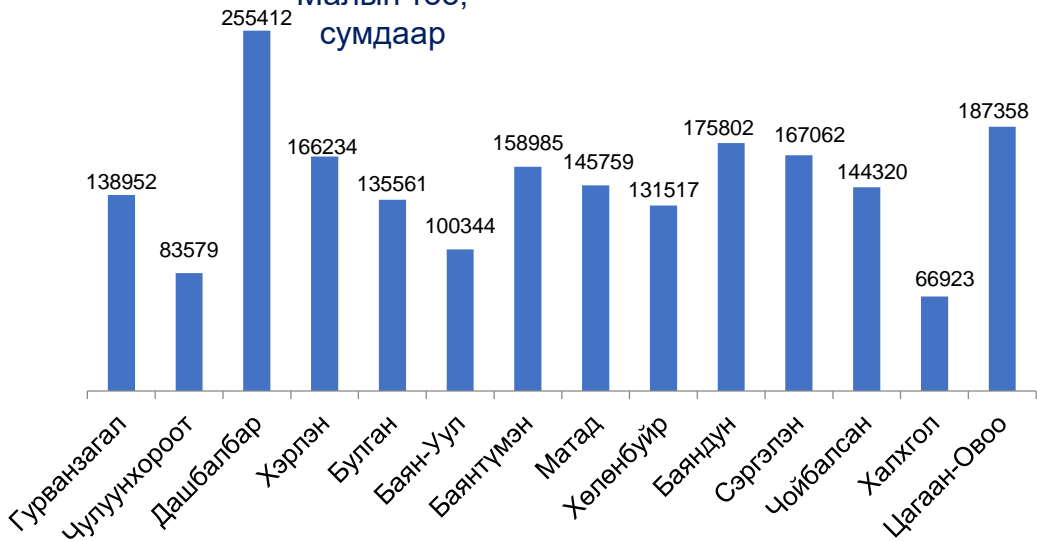


Өрх, малчдын тоо, насны бүтэц, тэдний соёл, ахуйн байдал

Төрөл	2013	2014	2015	2016	2017
Малтай өрх	5911	6124	6342	6641	7044
Малчин өрх	3738	3910	4043	4398	5028
Малчдын тоо	7377	7604	7681	8471	8710
16-34 насны	2839	2729	2697	3050	3065
35-аас тэтгэвэрт гарах хүртэл насны	3867	4140	4258	4601	4778
Тэтгэврийн насны	671	735	727	820	867
Насны бүрэлдэхүүн хувь	100	100	100	100	100
16-34 насны	38.5	35.9	35.1	36.0	35.2
35-аас тэтгэвэрт гарах хүртэл насны	52.4	54.4	55.4	54.3	54.9
Тэтгэврийн насны	9.1	9.7	9.5	9.7	10
Нэг малчин өрхөд ногдох малын тоо /толгойгоор/	198	220	238	252	284

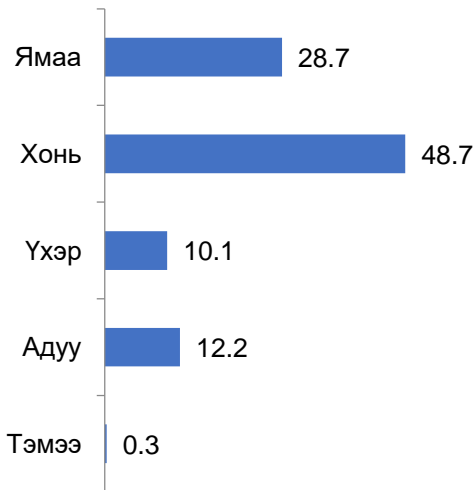


Малын тоо, сумдаар





Мал сүргийн бүтэц, 2017 он



Бог малын дотор хонин сүрэг 62.8%, ямаан сүрэг 37.2%-ийг тус тус эзэлж байгаа нь уламжлалт харьцаа сүүлийн жилүүдэд ихээхэн алдагдаж байгааг илэрхийлж байна.



2017 оны жилийн эцсийн мал тооллогын дүнгээр Дорнод аймгийн хэмжээнд 2 057 808 толгой мал тоологдсон байна.



205 718

5 579



1001 567

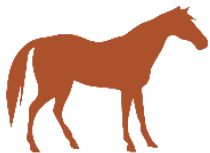


207 861



592 083





Хамгийн олон малтай сумд



Дашбалбар 255 412

Цагаан-Овоо 187 358

Баяндун 175 802

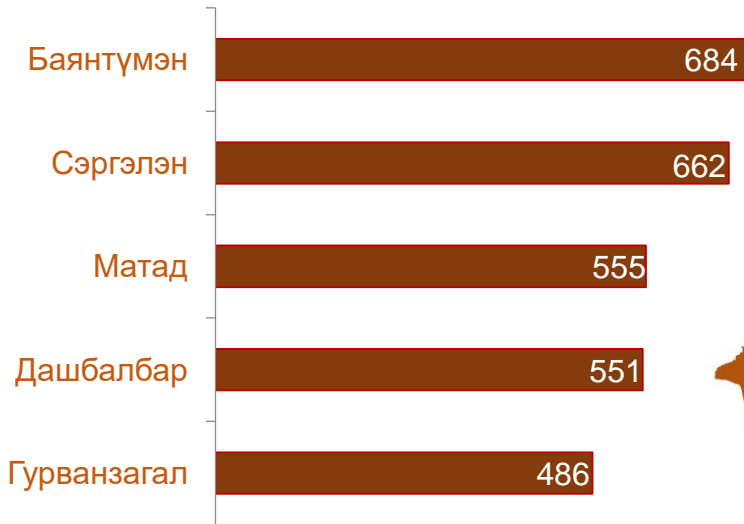
Сэргэлэн 167 062

Хэрлэн 166 234

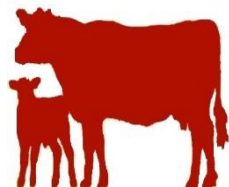


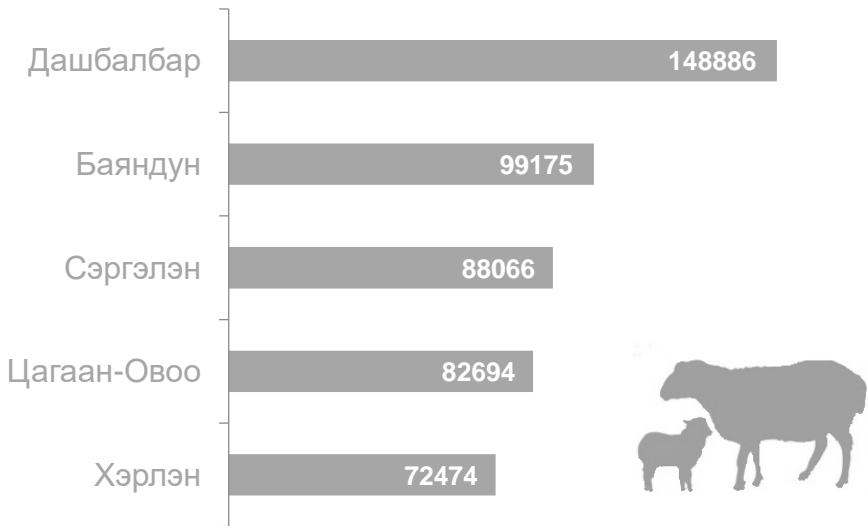


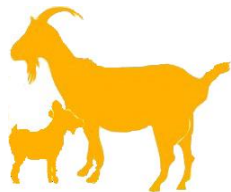
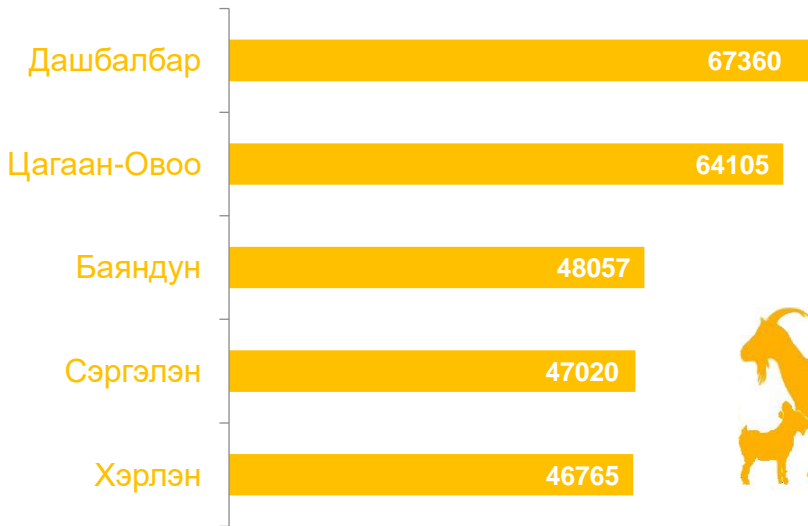
Төрлөөр нь авч үзвэл:













Гол нэрийн зарим барааны жилийн дундаж үнэ

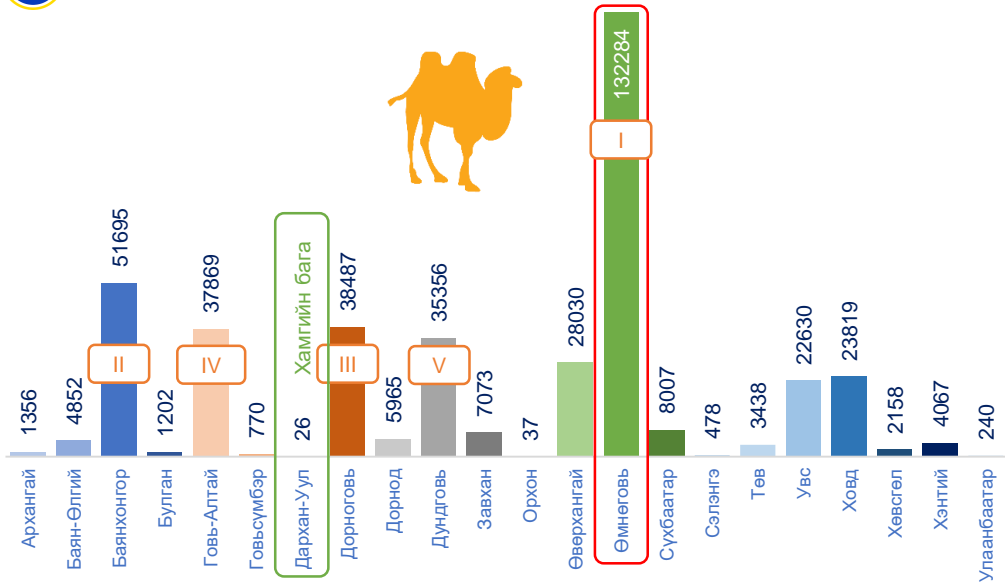
- Хонины мах 5513 (кг)
- Үхрийн мах 6482 (кг)
- Гурил 1040
- Цагаан будаа 2230
- Шингэн сүү 1218 (литр)
- Элсэн чихэр 2353 (кг)
- Цахилгаан 108 (1квтц)
- Халаалт 552 м2
- Бензин АИ-80 1580 (литр)

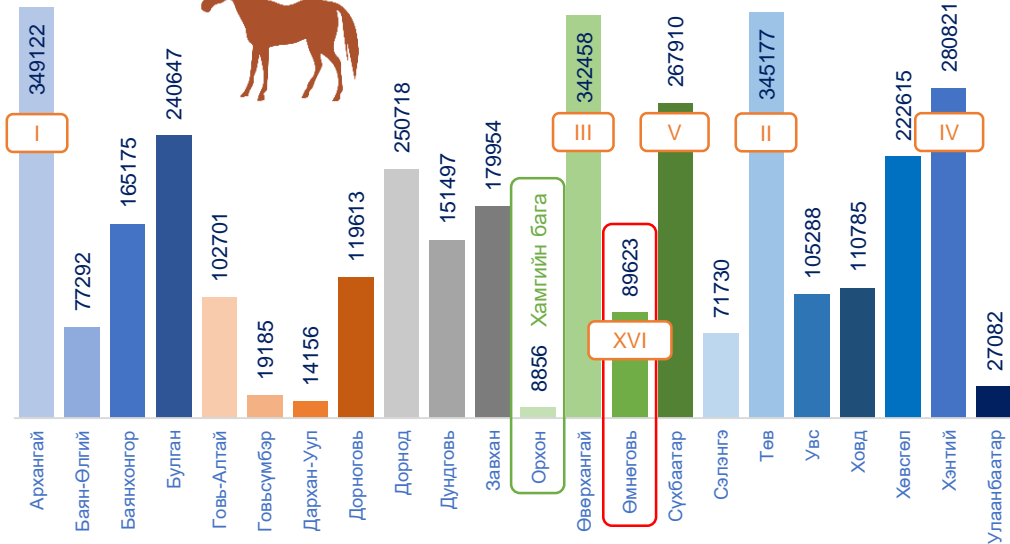
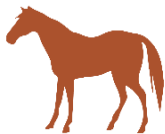
ХАА-н зарим бүтээгдэхүүний зах зээлийн дундаж үнэ (мян.төг)

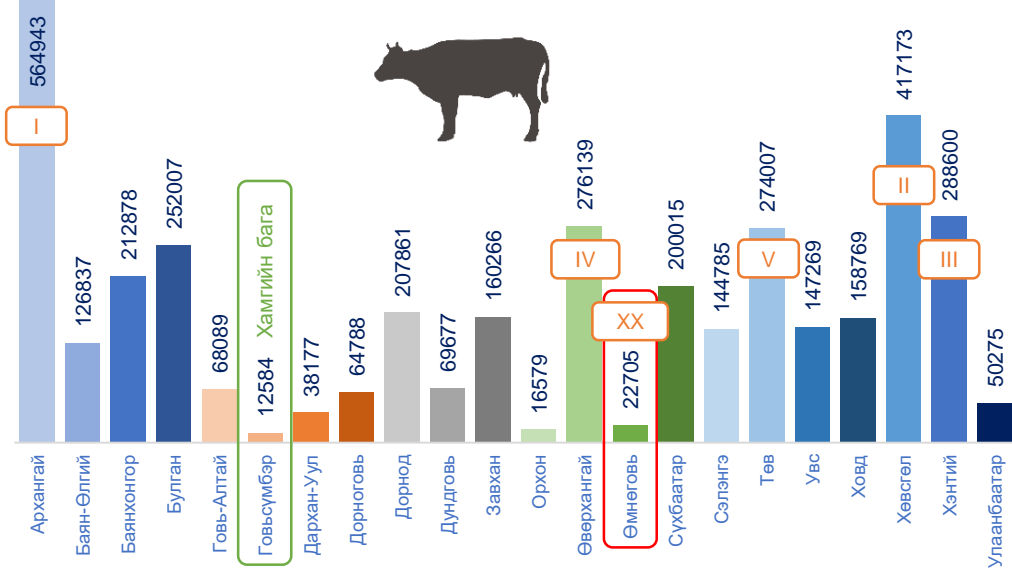
- Ямааны цагаан ноолуур 47 000
- Ямааны бор ноолуур 47 000
- Хонины ноостой нэхий 2 000
- Ямааны ноолууртай арьс 22 000

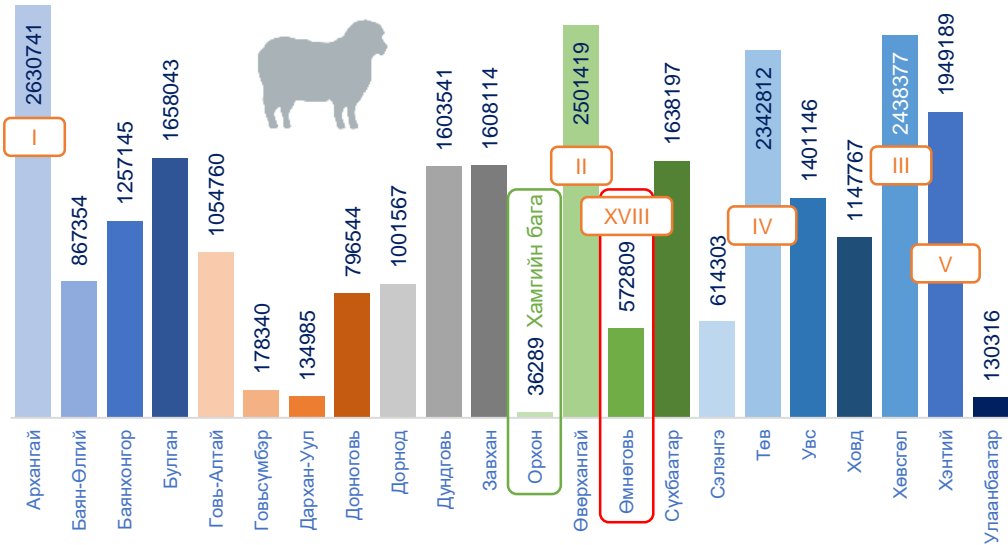


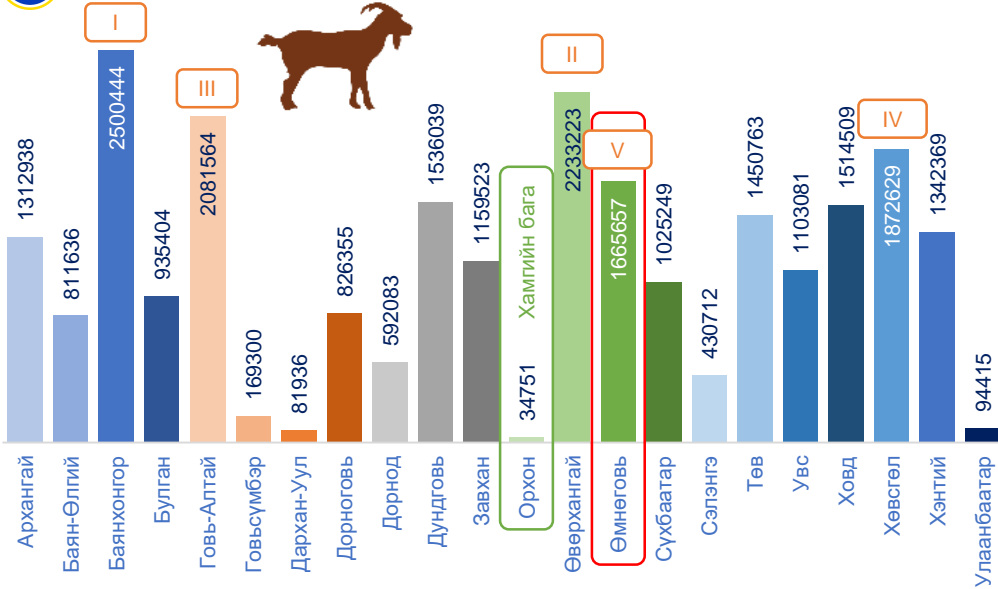
	2016	2017
Тариалсан талбай нийт (га)	44 847.4	34 245.6
• Үр тариа	26 715.2	24 200
• Хүнсний ногоо	128.4	96.9
• Төмс	277.3	183.4
• Тэжээлийн ургамал	7 451.5	1 685.2
• Бэлтгэсэн өвс хадлан	64 608.1	62 582.3
Хураасан ургац (тонн)		
• Үр тариа	12 148.9	3 527.0
• Хүнсний ногоо	1 017.4	649.0
• Төмс	2 548.9	1 323.8
• Тэжээлийн ургамал	1 036.3	194.0











МЭНЭНГИЙН ТАЛ



Дорнод Монголын өргөн уудам тал нутгийн дунд орших Мэнэнгийн тал нь манай орны хамгийн том тэгш тал юм. Талын гадарга жигд, налуу нь 10 м/км-ээс хэтэрдэггүй. Мэнэнгийн тал нь Буйр нуураас баруун тийш 90 гаруй км урт, 60 гаруй км өргөн нутгийг эзлэн оршдог. Бэлчээрийн ургамал зээр, чоно болон ховор ан амьтад ихтэй, дэлхий дээрх байгалийн төрхөө хадгалан үлдсэн том тал билээ. Мэнэнгийн тал нь Нөмрөг, Халх голын сав газартай хил залгаа орших жижиг дов толгодуудтай хялганат хээр бүхий уудам газар юм.

ЯЛАЛТЫН ХӨШӨӨ



Дорнод аймаг, Халх гол сум Монгол Зөвлөлтийн баатарлаг дайчин мөнхийн гавьяат үйлсэд зориулан Халх голын ялалтын 45 жилийн ойг тохиолдуулан 1984 онд Хамар даваанд энэ хөшөөг босгосон юм. Энэхүү сүрлэг хөшөөний 50 метр өндөр гол баганын нүүрэн талд нь мөр зэрэгцэн зогссон Монгол-Зөвлөлтийн хоёр цэрэг, нөгөө талд нь үндэсний хувцастай Монгол эмэгтэйн дүрсийг урласан нь Монгол-Зөвлөлтийн найрамдал, эх орон-эхийн билэгдэл юм. Хөшөөний гол баганын 2 талд байрлуулсан зэс цутгамал тугнууд дээр байлдаанд оролцсон морин болон явган цэрэг, танкчид, нисэгчдийн дүр тэр үеийн байлдааны зэвсэг техникийг товойлгон дүрсэлсэн нь энд болсон тулалдааны ялалтын яруу алдрыг тод илэрхийлжээ. Энэ хөшөөг 54 м өндөр, 33 м өргөн, дан аранжин зэсээр барьж байгуулжээ. Монгол, Зөвлөлтийн ах дүү армиудын баатарлаг ялалтад зориулж энэ хөшөөг чадварлаг бүтээсний учир Москва хотын уран барималч А.Н.Бурганов, архитектурч Л.В.Мисожников, манай нэрт архитектурч Д.Чойжилжав нарыг 1986 онд БНМАУ-ын төрийн шагналаар шагнасан юм.

90 БААТАРЫН ХӨШӨӨ



Баянцагааны нуруунд байрладаг Ерэн баатарын хөшөөг манай эх орны эрх чөлөө, тусгаар тогтнолын төлөө эрэлхэгээр тулалдаж алтан амиа алдсан Зөвлөлтийн дайчдын мөнхийн дурсгалд зориулж босгожээ. Энэхүү хөшөөг амь үрэгдсэн Зөвлөлтийн эрэлхэг дайчдын яруу алдарт дурсгалыг мөнхжүүлж БНМАУ-ын Засгийн газрын шийдвэрээр Халхын голын түүхэн ялалтын 15 жилийн ойг тохиолдуулан 1954 онд босгосон юм" гэж бичсэн байдаг

**БУЙР НУУР**

Дорнод аймгийн Халхгол сумын төвөөс баруун хойш 65 км-т Буйр нуур бол манай орны хамгийн олон зүйл загастай нуур юм. Буйр нуур нь тектоникийн гаралтай боловч эргийн хэв шинжийн байдлаар нь хээр талын нуурт хамааруулж болно. Хамгийн урт нь зүүн хойноос баруун урагш 40 километр, өргөн нь 21 километр, эргийн шугамын урт 118 км, ус хураах сав газрын талбай 20200 хавтгай дөрвөлжин километр, 615 хавтгай дөрвөлжин километр талбайтай манай орны 5 дахь том нуур юм. Нуурын усны гүний дундаж 6 метр бол хамгийн гүн хэсэгтээ 16 метр хүрдэг. Буйр нуур далайн түвшнээс дээш 583 метр өндөрт өргөгджээ. Буйр нуурын тэгш талархаг газар байдаг тул эргийн шугам маш жигд булан тохой цөөтэй. Буйр нуурын үндсэн тэжээл нь гадаргын урсац (Халх голын ус) юм. Харин илүүдэл усаа Оршуун голоор дамжуулан Далай нуурт өгдөг.

ХЭРЛЭН БАРС ХОТЫН ТУУРЬ, ЦАМХАГ



Хэрлэн барс хотын туурь, цамхаг нь МЭ IX зууны үед хүчирхэгжиж байсан Кидан гүрний үетэй холбогддог. Тэр үед Киданчууд нийслэл хотоо энд байгуулахаар шаваа тавих үед нь нутгийн хүмүүс бараар далайлган айлгаж буцааснаар ийм нэрийдсэн домогтой. 7 метр орчим энэхүү өндөр баганыг мөн ямар нэгэн хотын харуулын цамхаг байсан гэж үздэг. Хэрлэн барс хот нь Монгол оронд байгаа Хятаны үеийн хотын туурь балгас юм. Энэхүү балгас нь Дорнод аймгийн Цагаан-Овоо сумын нутагт Чойбалсан хотоос баруун тийш оршино. Хэрэм нь дөрвөлжин хэлбэртэй, баруун талын ханын урт нь 1900м, хойт ба зүүн ханын урт нь тус бүр 1700м, урд хана нь 1530м байжээ. Их хэрмийн гадна талд харуулын хараат цамхаг 3 байсан, үүний нэг нь хэрмийн баруун талд, хоёр нь зүүн талд байсан байна. Их хэрмийн өмнөд хэсэгт 5 давхар суврага нэг байсан ба мөн тусгай өндөр довжоон дээр барьсан чулуун хэрэмтэй дөрвөн том барилга бас том жижиг суврагын ор суурь 10 гаруй байжээ. Их хэрмийн гадна 7 давхар суврага бас байсан ажээ.

ИХ БУРХАНТ



Халхгол сумын нутагт орших **"Их бурхант"** чулуун бурханы цогцолбор дурсгалыг Халхын Сэцэн хан аймгийн жүн ван Бат- Очирын Тогтохтөрийн /То ван 1797- 1868/ санаачлага удирдлагаар 1859- 1864 онд бүтээсэн дурсгал "Их шүтээн", "Их бурхант" хэмээн олноо алдаршжээ. Их бурханыг бүтээхэд мянган үхэр тэрэг хөдөлгөж долоон жилийн турш барьсан гэдэг. Тухайн үедээ өрх бүрээс нэг үхэр, айл болгоноос таван лан мөнгө гаргасан гэсэн хууч яриа байдаг.

Найман аюулаас аврагч Жанрайсаг бурханы дүр эл шүтээнийг То ван болон Сэцэн хан аймгийн хошуу ноёд, ихэс дээдэс чулуугаар хэвтээ байдлаар бүтээн залахаар шийдэж, Халх голын баруун 35 градусын налуу энгэрт 90 тохой буюу 30 метр уг бурханыг хоёр бага хүрээн дотор цогцлуулжээ.

Их бурханыг тойруулан чулуугаар урласан 20 гаруй жижиг бурханы дүр бүтээсэн аж. Их Бурхантын талаар академич Ш.Нацагдорж, Х.Пэрлээ болон Оросын эрдэмтэн А.П.Окладников, В.Казакевич нар зохиол бүтээлдээ дурьдаж байжээ. А.П.Окладников 1949 онд Халх голын сав нутгаар судалгааны ажлаар явахдаа "Их бурхант"-ыг үзээд гайхан биширч энэ дурсгал бол уг газар нутагт оршин тогтнож байсан хүчирхэг гүрний бүтээл боловуу. Энэ нь X-XI зуунд холбогдох байх хэмээн үзсэнийг нэрт эрдэмтэн археологич Х.Пэрлээ залруулж XIX зуунд бүтээгдсэн болохыг баримтаар нотолжээ.



Дорнод аймагтай холбоотой ВЭБ хуудсууд

- <http://www.dornod.gov.mn>
- <http://www.dornod.nso.mn>
- <http://www.choibalsan.mn>