



# ҮНДЭСНИЙ СТАТИСТИКИЙН ХОРОО

## МОНГОЛ УЛСЫН ХҮНИЙ ХӨГЖЛИЙН ХОЛБОГДОХ ҮЗҮҮЛЭЛТҮҮДИЙГ ОЛОН УЛСТАЙ ХАРЬЦУУЛСАН СУДАЛГАА



Улаанбаатар

2018 он

Хянасан :                    А.Дэмбэрэл /Үндэсний тооцоо, шинжилгээ судалгааны газар/  
Боловсруулсан:        Ч.Тунгалаг /Ахлах шинжээч/

МОНГОЛ УЛСЫН ҮНДЭСНИЙ СТАТИСТИКИЙН ХОРОО

14200 Улаанбаатар, Монгол Улс

Засгийн Газрын III байр,

Утас: 1900-1212, 262903

И-Мэйл: [information@nso.mn](mailto:information@nso.mn)

<https://www.facebook.com/StatisticMongolia/>

<http://twitter.com>

## ТОВЧИЛСОН ҮГИЙН ЖАГСААЛТ

ААНБ	Аж ахуйн нэгж, байгууллага
АХС	Ажиллах хүчний судалгаа
ВХАЧП	Валютын худалдан авах чадварын паритет
ДНБ	Дотоодын нийт бүтээгдэхүүн
ЖХИ	Жендэрийн хөгжлийн индекс
ЖТББИ	Жендэрийн тэгш бус байдлын индекс
НҮБ	Нэгдсэн үндэстний байгууллага
НҮБХХИ	Нэгдсэн үндэстний байгууллагын хүний хөгжлийн илтгэл
МУ	Монгол Улс
ХАА	Хөдөө аж ахуй
ХХИ	Хүний хөгжлийн индекс
ХХТБЗИ	Хүний хөгжлийн тэгш бус байдлаар засварласан индекс
ҮСХ	Үндэсний статистикийн хороо
ҮНО	Үндэсний нийт орлого

## АГУУЛГА

ХҮСНЭГТИЙН ЖАГСААЛТ .....	4
ЗУРГИЙН ЖАГСААЛТ .....	4
ТАНИЛЦУУЛГА .....	5
I. ХҮНИЙ ХӨГЖЛИЙН ИНДЕКСИЙГ ТООЦОХ АРГАЧЛАЛ, АРГА ЗҮЙ.....	6
II. ХҮНИЙ ХӨГЖЛИЙН ИНДЕКС .....	9
III. УЛС ОРНУУДЫН ХҮНИЙ ХӨГЖЛИЙН ХАРЬЦУУЛСАН ҮЗҮҮЛЭЛТ .....	11
IV. ТЭГШ БУС БАЙДЛААР ЗАСВАРЛАСАН ХҮНИЙ ХӨГЖЛИЙН ИНДЕКС.....	14
IV. ЖЕНДЭРИЙН ТЭГШ БУС БАЙДЛЫН ИНДЕКС .....	16
V. ДҮГНЭЛТ.....	18
ХАВСРАЛТ	

## Хүснэгтийн жагсаалт

Хүснэгт 1. Монгол Улсын хүний хөгжлийн бүрэлдэхүүн индексүүд 1990-2017 он.....	10
Хүснэгт 2. Хүний хөгжлийн үзүүлэлт, Монгол Улстай хүний хөгжлийн индекстэй ойролцоо улсуудтай харьцуулсан байдал 2017 .....	12

## Зургийн жагсаалт

Зураг 1. Хүний хөгжлийн үзүүлэлтүүдийн тооцооны схем.....	8
Зураг 2. Хүний хөгжлийн индекс, хүний хөгжлийн бүлгээр 2017 он .....	9
Зураг 3. Дэлхийн түвшний болон Монгол Улсын хүний хөгжлийн индекс, хүний хөгжлийн бүлгээр 2017 он.....	9
Зураг 4. Монгол Улсын хүний хөгжлийн индекс, 1990-2017 он.....	10
Зураг 5. ХХИ-ийн бүрэлдэхүүн индексүүдийн өөрчлөлт 1990-2017 он.....	11
Зураг 6. ХХИ-ээр улс орнуудыг харьцуулсан байдал 1990-2017 .....	12
Зураг 7. Атласын аргаар тооцсон ҮНО-ын харьцуулалт 1990-2017 он.....	13
Зураг 8. Нэг хүнд ногдох үндэсний нийт орлого болон хүний хөгжлийн индексээр эзлэх байр, 2017 он .....	14
Зураг 9. Улс орнуудын тэгш бус байдлаар засварласан хүний хөгжлийн индексийн үзүүлэлт 2017.....	15
Зураг 10. Жендэрийн тэгш бус байдлын индекс, 1995-2017 .....	16
Зураг 11. Жендэрийн тэгш бус байдлын индекс, улс орнуудын харьцуулсан үзүүлэлт .....	17
Зураг 12. Монгол Улсын парламентад суудалтай эмэгтэйчүүдийн тоо, хувиар 1995-2017 .....	17

## I. ТАНИЛЦУУЛГА

Энэхүү судалгаагаар бид Дэлхийн банкнаас эрхлэн гаргадаг “Дэлхийн хөгжлийн үзүүлэлт-2017”, Монгол Улсын тогтвортой хөгжлийн үзэл баримтлал-2030, Нэгдсэн үндэстний байгууллагын хөгжлийн хөтөлбөрөөс эрхлэн гаргадаг “Дэлхийн хөгжлийн илтгэл-2018” зэрэг баримт бичигт тулгуулан олон улсын түвшинд болон Монгол Улстай ижил түвшний улс орнуудын хүний хөгжлийн холбогдох үзүүлэлтүүдийн харьцуулсан шинжилгээ хийхийг зорилоо. Дэлхийн Хүний хөгжлийн илтгэл нь 1990 оноос эхлэн хүний хөгжлийг эрхэмлэх, хүний хөгжлийн үзэл баримтлалыг танин мэдэх, тухайн улс оронд тулгамдаж буй асуудлыг шийдвэрлэх нөөц бололцооны талаарх нэгдсэн мэдээлэл, судалгаа бий болгох зорилгоор гарч эхэлсэн. Энэхүү анхны илтгэлээс хойш НҮБХХ-оос улс орнуудад хүний хөгжлийн илтгэлээ үндэстний хүрээнд бэлтгэхэд нь дэмжлэг үзүүлсээр ирсэн. Үндэстний илтгэлээр тухайн улс орны бодит байдал, нэн тэргүүн тулгамдаж байгаа асуудал, нөөц бололцоо, боломж, саад бэрхшээл, хөгжлийн ерөнхий хандлагыг харуулахыг зорьдог. Өнгөрсөн хугацаанд дэлхийн 140 гаруй улс оронд нийт 700 гаруй илтгэл боловсруулагдан бэлэн болсон байна.

Манай улсын хувьд НҮБ-ын хөгжлийн хөтөлбөрийн дэмжлэгтэй дотоодын зөвлөх, багийн оролцоотойгоор анхны илтгэл 1997 онд “Хүний хөгжлийн төлөв байдал” нэртэйгээр гаргасан байна. Хоёр дахь илтгэл 2000 онд “Төрийн тогтолцоог шинэчлэх” нэртэйгээр засаглал, төрийн байгууллагуудын бүтцийн асуудалд чиглэгдсэн бөгөөд зах зээлийн эдийн засагт шилжих үе дэх сайн засаглалын ач холбогдлын талаар өргөн хүрээний хэлэлцүүлгийг өрнүүлсэн байна. Гурав дахь илтгэл 2003 онд “Хот хөдөөгийн ялгаатай байдал” нэртэйгээр хот хөдөөгийн тэгш бус байдал, орон нутаг бүрт хүний хөгжлийг дэмжих боломж бололцоог авч үзэхэд чиглэгдсэн. Дөрөв дэх илтгэл 2007 онд “Хөдөлмөр эрхлэлт ба ядуурал” нэртэйгээр хөдөлмөр эрхлэлтийг дэмжих, ядуурлыг бууруулах асуудлыг авч үзсэн. Ядуурлыг бууруулах стратеги боловсруулахад нэн ач холбогдол бүхий эдийн засгийн үндсэн асуудлыг тодорхойлж, бодлогын зохих шийдлийг санал болгоход чиглэгдсэн байна. Тав дахь илтгэл 2011 онд “Эмзэг байдлаас тогтвортой хөгжил-байгаль орчин, хүний хөгжил” нэртэйгээр байгаль орчны тулгамдсан асуудал, хүний хөгжлийн асуудлыг хөндсөн байна. Зургаа дахь илтгэл 2016 онд “Ирээдүйн сайн сайхны төлөө-Монгол Улсын хөгжилд залуучуудын оролцоо” нэртэйгээр улс орныхоо ирээдүйн хөгжилд залуучуудын оролцоо хэрхэн чухал болохыг авч үзсэн байна. /Зураг 1/

Зураг 1. Монгол Улсын хүний хөгжлийн тайлан 1997, 2000, 2003, 2007, 2011, 2016



## II. ХҮНИЙ ХӨГЖЛИЙН ИНДЕКСИЙН ТООЦОХ АРГАЧЛАЛ, АРГА ЗҮЙ

Үндэсний статистикийн хороо Хүний хөгжлийн индекс (ХХИ), түүний бүрэлдэхүүн индексүүдийг 2000 оноос эхлэн анх удаа тооцож эхэлсэн бөгөөд 2007 оноос Тэгш бус байдлаар засварласан хүний хөгжлийн индекс(ТБХХИ), Жендэрийн хөгжлийн индекс (ЖХИ), Жендэрийн тэгш бус байдлын индекс (ЖТББИ)-ийг улс, бүс, аймаг, нийслэлийн түвшинд албан ёсоор тооцон жилийн эмхэтгэлд тархааж, НҮБ-ын Хүний хөгжлийн илтгэлийн газарт жил бүр холбогдох үзүүлэлтүүдийг хүргүүлж байна. НҮБ-ын Хүний хөгжлийн илтгэлийн газар Хүний хөгжлийн индексийг тооцох арга зүйд 2011 онд нэмэлт өөрчлөлт оруулсны дагуу Үндэсний статистикийн хороо ХХИ-ийг тооцох аргачлалыг ОУ-ын нийтлэг арга зүйд нийцүүлэн 2014 онд шинэчлэн доорх схемийн дагуу тооцон тархааж байна./Зураг 2/

Хүний хөгжлийн индекс нь хүний чадавхын хөгжлийг харуулах бөгөөд эрүүл саруул, урт удаан наслах, эрдэм мэдлэг эзэмших, амьжиргааны зохистой нөхцөлд аж төрөх гэсэн хүний амьдралын үндсэн гурван хэмжигдэхүүнээр илэрхийлнэ.

Үүнд:

- Хүний амьдрах хугацааг тодорхойлох үзүүлэлт болох хүн амын дундаж наслалтын индекс;
- Хүн амын боловсролын индекс: 25 ба түүнээс дээш насны хүн амын амьдралынхаа турш суралцсан дундаж хугацаа болон сургуульд элсэх насны хүүхдийн бүх шатны сургуульд суралцах хугацааны квадрат дунджаас тооцсон индекс;
- Орлогын индексийг улсын түвшинд нэг хүнд ногдох ҮНО-ыг аймаг, нийслэлийн түвшинд нэг хүнд ногдох ДНБ-ийг худалдан авах чадварын паритетад харьцуулж тооцно. Ингэхдээ нэг хүнд ногдох ҮНО болон ДНБ-ийг долларт шилжүүлэн тооцно.

Тэгш бус байдлаар засварласан хүний хөгжлийн индекс (ТБХХИ) нь хүн амын дундаж наслалт, боловсролын түвшин, нэг хүнд ногдох орлогын хэмжээг хүйсийн тэгш бус байдлаар засварласан нийлмэл индекс юм.

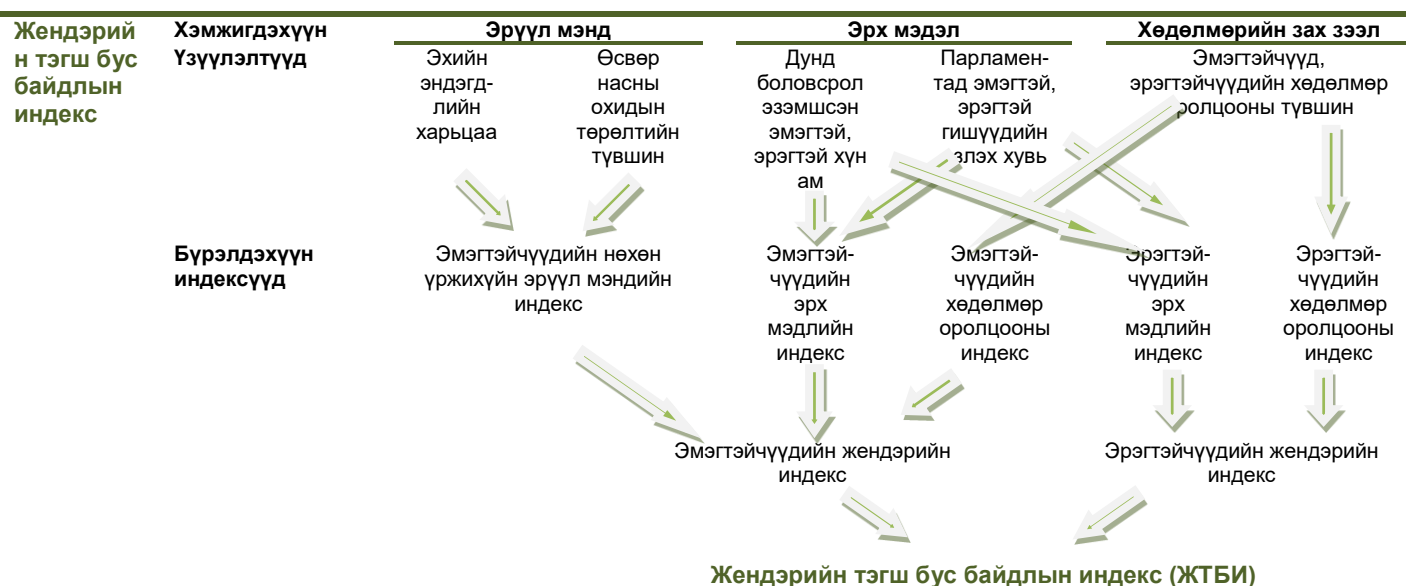
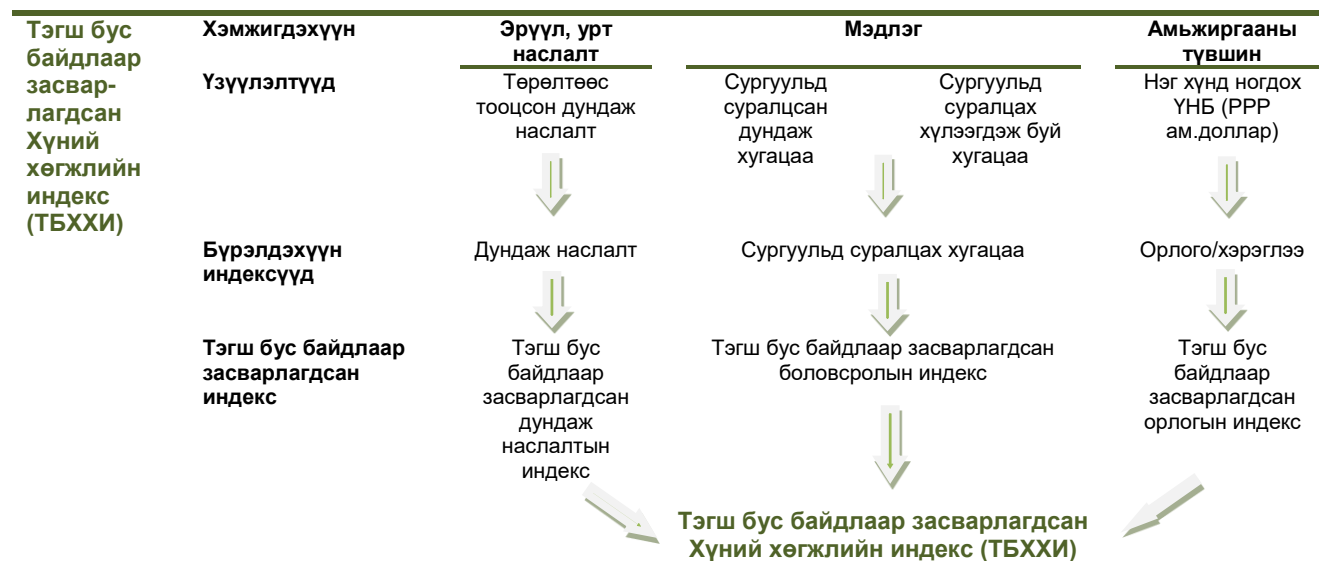
Жендэрийн тэгш бус байдлын индекс (ЖТББИ) нь хүйсийн тэгш бус байдлаас шалтгаалан нөхөн үржихүйн эрүүл мэнд, боловсролын байдал болон шийдвэр гаргах эрх мэдэл, хөдөлмөрийн зах зээл дэх оролцоогоор хэмжигдэх нийлмэл индекс юм.

- Нөхөн үржихүйн эрүүл мэндийн үзүүлэлтийг эхийн эндэгдлийн харьцаа, өсвөр насны охидын төрөлтийн түвшингээр
- Боловсролын байдал ба шийдвэр гаргах эрх мэдлийн үзүүлэлтийг 25 ба түүнээс дээш насны хүн амд дундаас дээш боловсрол эзэмшсэн эмэгтэй эрэгтэй хүн амын хувийн жингээр, үндэсний парламент дахь эмэгтэйчүүд, эрэгтэйчүүдийн эзлэх хувийн жингээр;
- Хөдөлмөрийн зах зээлийн оролцооны үзүүлэлтийг ажиллах хүчний оролцооны түвшин, хүйсээр тооцож авч үзнэ.

Хүний хөгжлийн индекс, тэгш бус байдлаар засварласан хүний хөгжлийн индекс, жендэрийн тэгш бус байдлын индексийн тооцоо нь гурван жил тутам эрхлэн гаргадаг хүний хөгжлийн үндэсний илтгэлийн албан ёсны үндсэн тоо мэдээлэл болох бөгөөд хөгжлийн ерөнхий түвшинг хэмжих, үнэлэхэд ашиглагдана.

Зураг 2. Хүний хөгжлийн үзүүлэлтүүдийн тооцооны схем

Схем-1: Хүний хөгжлийн индекс тооцох схемчилсэн аргачлал

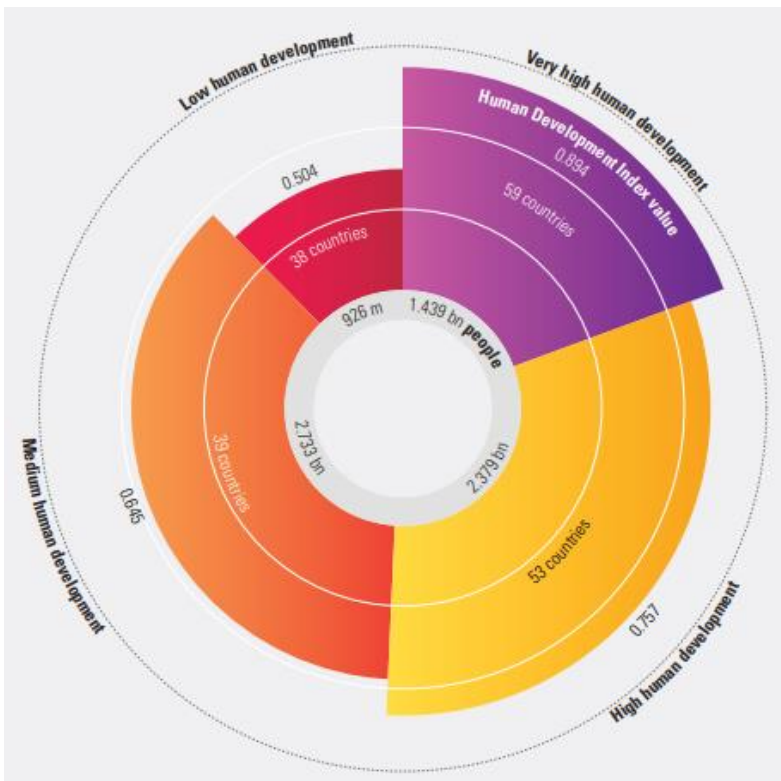




### III. ХҮНИЙ ХӨГЖЛИЙН ИНДЕКС

НҮБ-ын Хөгжлийн хөтөлбөрөөс гаргасан дэлхийн ХХИ-ийн үзүүлэлтийн 2018 оны тайлангаар нийт 189 орны 59 нь хүний хөгжлөөр маш өндөр бүлэгт, 53 нь өндөр, 39 нь дунд, 38 нь хүний хөгжлөөр бага бүлэгт хамрагдсан байна.

Зураг 3 .Хүний хөгжлийн индекс, хүний хөгжлийн бүлгээр, 2017 он

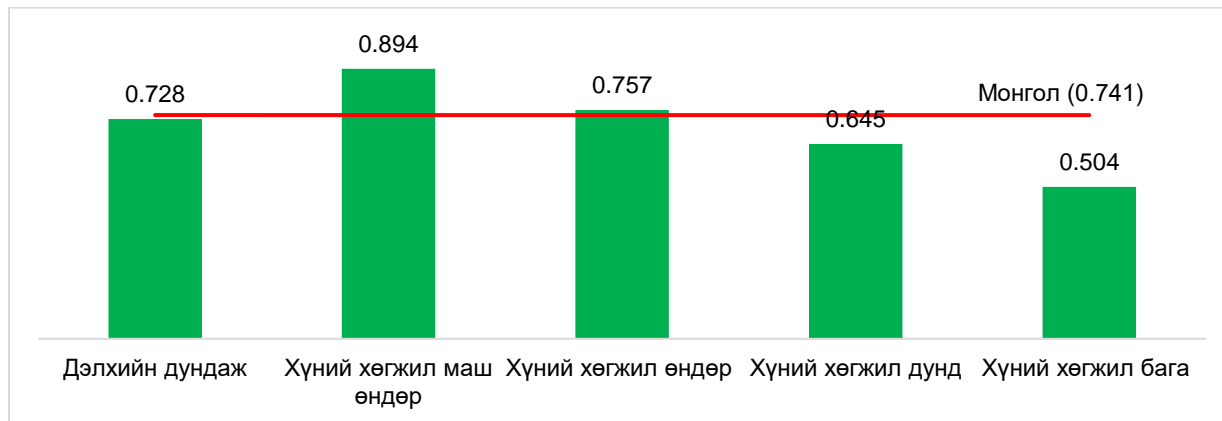


Дэлхийн түвшний ХХИ-ийн жагсаалтын эхний тавд Норвеги (0.953), Швейцар (0.944) Австрали (0.939), Ирланд (0.938), ХБНГУ (0.936) орсон бол хамгийн бага бүлэгт Бурунди (0.417), Чад (0.404), Өмнөд Судан (0.388) 0.367) болон Нигер (0.354) улс орсон байна.

Манай улсын хүний хөгжлийн индекс (ХХИ) сүүлийн жилүүдэд үндэсний болон бүс нутгийн хэмжээнд жил дараалан тасралтгүй өссөөр, дэлхийн ХХИ-ийн эрэмбэд 0.741 оноотойгоор 189 орноос 92-т буюу хүний

хөгжлийн өндөр түвшний орнуудын ангилалд багтаж байна.

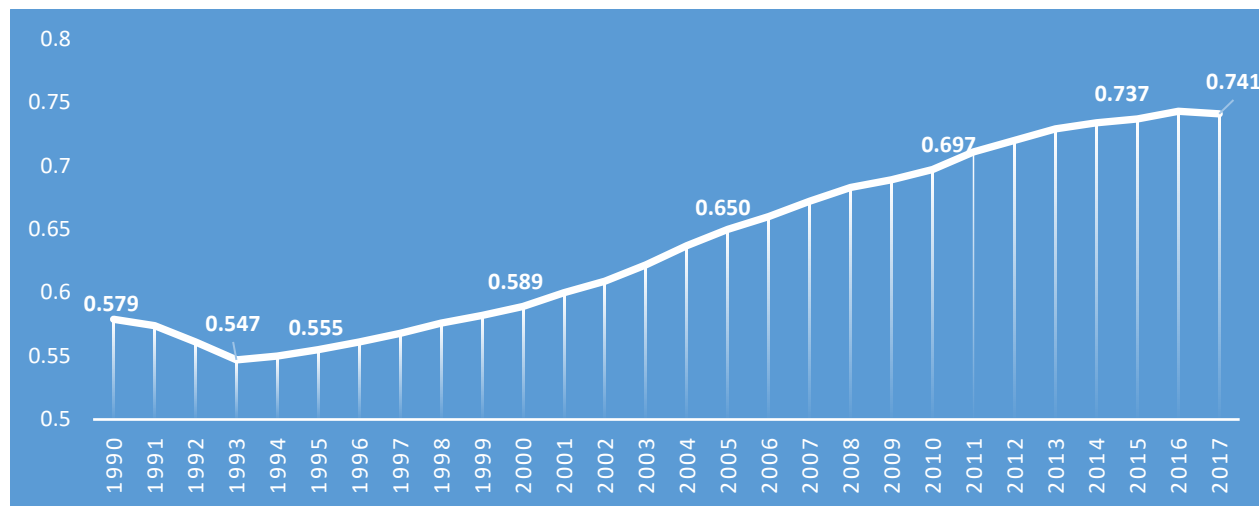
Зураг 4. Дэлхийн түвшний болон Монгол Улсын хүний хөгжлийн индекс, хүний хөгжлийн бүлгээр, 2017 он



Эх үүсвэр: <http://hdr.undp.org/en/2018-update>

Манай улсын ХХИ-ийн үзүүлэлт 1990-2017 онд 0.579-аас 0.741 болж 28.0 хувиар өссөн байна. 1990-ээд оны эхний хагаст 0.579 байснаа 1993 онд 0.547 болж буурсан нь шилжилтийн үеийн эхний жилүүдийн хямралтай холбоотой байна. Харин 1994 оноос хойш 20 гаруй жил тасралтгүй нэмэгдсэн байна.

Зураг 1. Монгол Улсын хүний хөгжлийн индекс, 1990-2017 он



Эх үүсвэр: НҮБХХ-ийн тайлан <http://hdr.undp.org/en/data>

Манай улсын хүн амын дундаж наслалт 1990-2017 оны хооронд 9.2 жилээр, сургуульд суралцах хугацаа 5.3 жилээр, суралцах бодит жил 2.4, нэг хүнд ногдох үндэсний нийт орлого 114.3 хувиар тус тус нэмэгдсэн байна.

Хүснэгт 1. Монгол Улсын хүний хөгжлийн бүрэлдэхүүн индексүүд 1990-2017 он

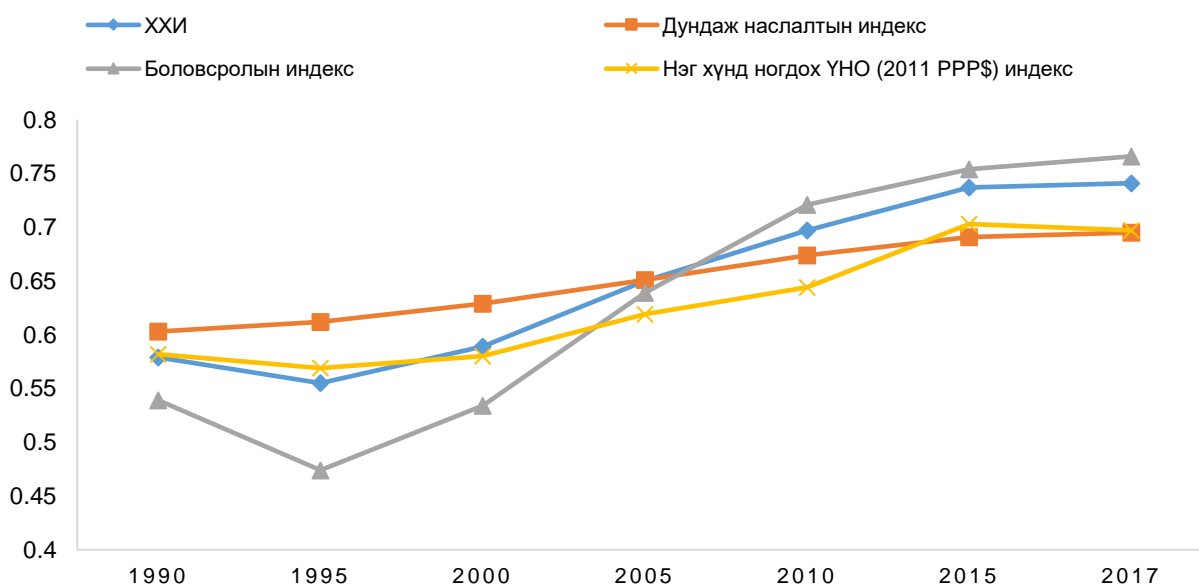
Он	Дундаж наслалт	Сургуульд суралцах хугацаа	Сургуульд суралцсан хугацаа	Нэг хүнд ногдох ҮНО (2011 PPP\$ буюу худалдан авах чадварын паритет)	ХХИ
1990	60.3	10.2	7.7	4.714	0.579
1995	61.2	7.7	7.8	4.311	0.550
2000	62.9	9.4	8.2	4.654	0.589
2005	65.1	12.7	8.6	6.004	0.650
2010	67.4	14.6	9.5	7.105	0.697
2015	69.1	15.0	10.1	10.511	0.737
2016	69.3	15.5	10.1	10.618	0.743
2017	69.5	15.5	10.1	10.103	0.741

Эх үүсвэр: UNDP Human development reports /country-notes/MNG

2005 онд хүний хөгжлийн үзүүлэлтээр 177 орноос 114-р байр, боловсролын үзүүлэлтээр 109-р байр, дундаж наслалтын үзүүлэлтээр 117-р байр, нэг хүнд ногдох ДНБ (PPP\$)-ийн үзүүлэлтээр 133-р байрыг тус тус эзэлж байсан бол 2017 онд 189 орноос ХХИ үзүүлэлтээр 92-р байр, боловсролын үзүүлэлтээр 103-р байр, дундаж

наслалтын үзүүлэлтээр 107-р байр, нэг хүнд ногдох ҮНО (PPP\$)-ийн үзүүлэлтээр 190 орноос 120-р байранд орсон байна.

Зураг 5. ХХИ-ийн бүрэлдэхүүн индексүүдийн өөрчлөлт 1990-2017 он

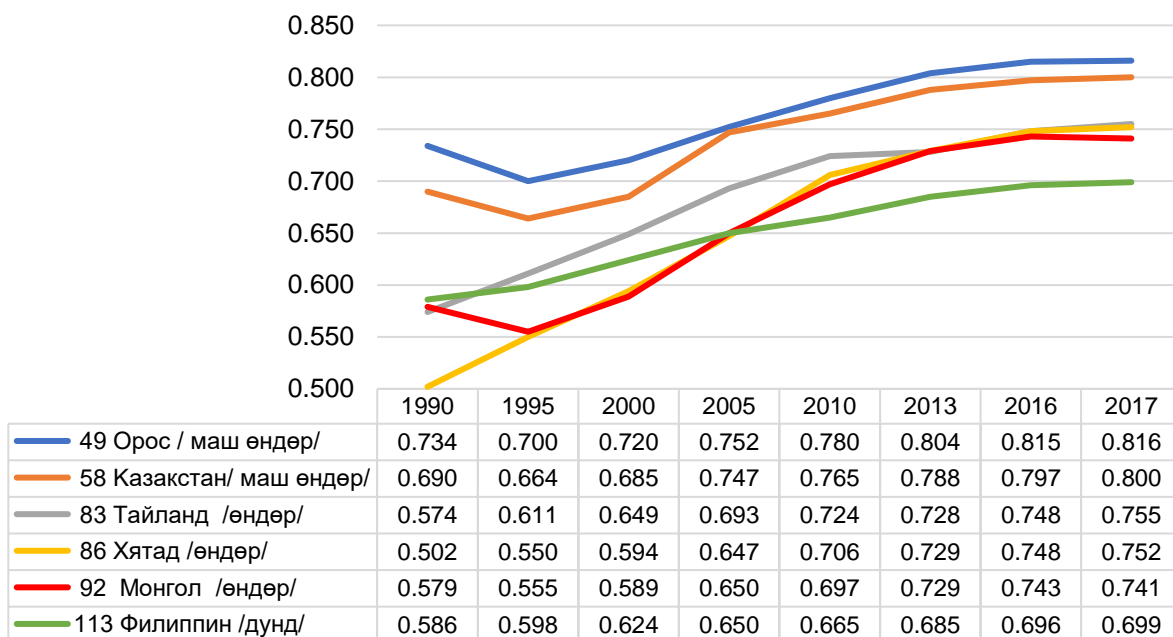


1990-1995 онд боловсролын индекс 12.0 хувиар буурсан нь 1990-ээд оны шилжилтийн үеийн сургууль завсардалтай холбоотой юм. 1995 оноос Засгийн газар сургуульд хамрагдалтыг нэмэгдүүлэхэд анхаарал хандуулснаар боловсролын индекс 2017 оны байдлаар 1.6 хувиар нэмэгдсэн байна.

#### IV. УЛС ОРНУУДЫН ХҮНИЙ ХӨГЖЛИЙН ИНДЕКСИЙН ХАРЬЦУУЛАЛТ

Манай улсын ХХИ 1990 онд 0.579 болж Филиппин улсаас /0.586/ доогуур, Тайланд /0.574/, Хятад /0.502/ улсаас дээгүүр байсан бол 2005 онд 0.650 болж Филиппин улстай нэг түвшинд, 2013 онд 0.729 болж Хятад улстай нэг түвшинд очсон байна. Харин 2000-2017 онд манай улсын ХХИ-ийн өсөлтөд нөлөөлсөн гол хүчин зүйл нь байгалийн баялаг олборлолт, эрдэс баялгийн үнэ олон улсын зах зээл дээр нэмэгдэж, нэг хүнд ногдох ҮНО хурдацтай өссөнтэй холбоотой.

Зураг 6. Улс орнуудын ХХИ-ийн харьцуулалт, 1990-2017



Эх үүсвэр : НҮБХХ тайлан 2018 <http://hdr.undp.org/en/data>

Манай улсын ХХИ нь өндөр хөгжилтэй орнуудын дунджаас /0.757/ 0.016 пунктээр бага, Зүүн Ази, Номхон далайн орнуудын дунджаас /0.733/ 0.008 пунктээр дээгүүр байна.

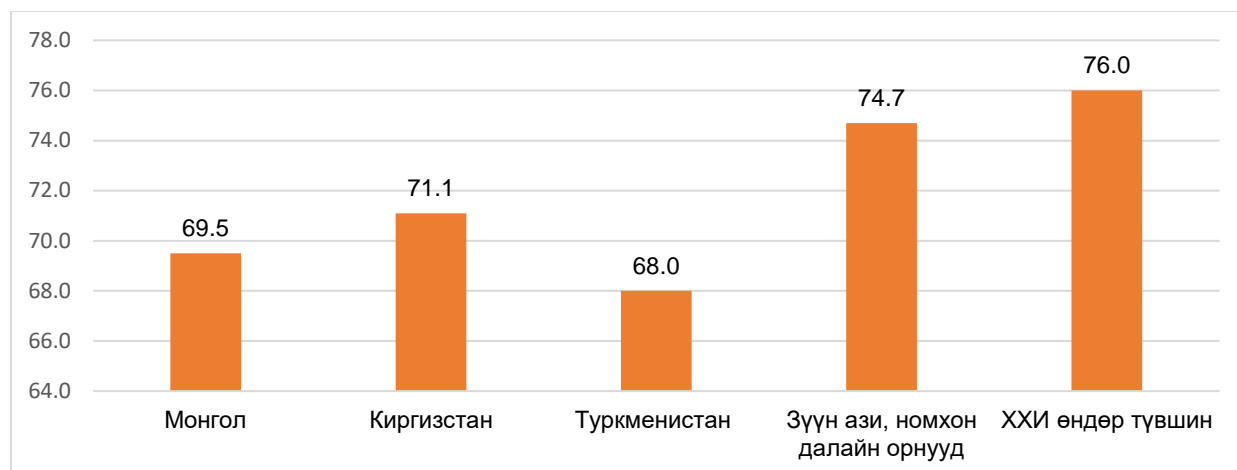
Хүснэгт 2. Хүний хөгжлийн индекс, бүрэлдэхүүн индекс, Монгол Улс, хөгжлийн индексээр ойролцоо улстай харьцуулснаар 2017

	ХХИ	ХХИ эрэмбэ	ТХЗ 3 Дундаж наслалт /жил/	ТХЗ 4.3 Сургуульд суралцах хугацаа /жил/	ТХЗ 4.6 Сургуульд суралцсан жил	ТХЗ 8.5 Нэг хүнд ногдох ҮНО (2011 PPP \$)
<b>Монгол</b>	<b>0.741</b>	<b>92</b>	<b>69.5</b>	<b>15.5</b>	<b>10.1</b>	<b>10 103</b>
Киргизстан	0.672	122	71.1	13.4	10.9	3 255
Туркменистан	0.706	108	68.0	10.8	9.8	15 594
Зүүн Ази, номхон далайн орнууд	0.733	-	74.7	13.3	7.9	13 688
ХХИ өндөр түвшин	0.757	-	76	14.1	8.2	14 999

Эх үүсвэр : <http://hdr.undp.org/en/countries>

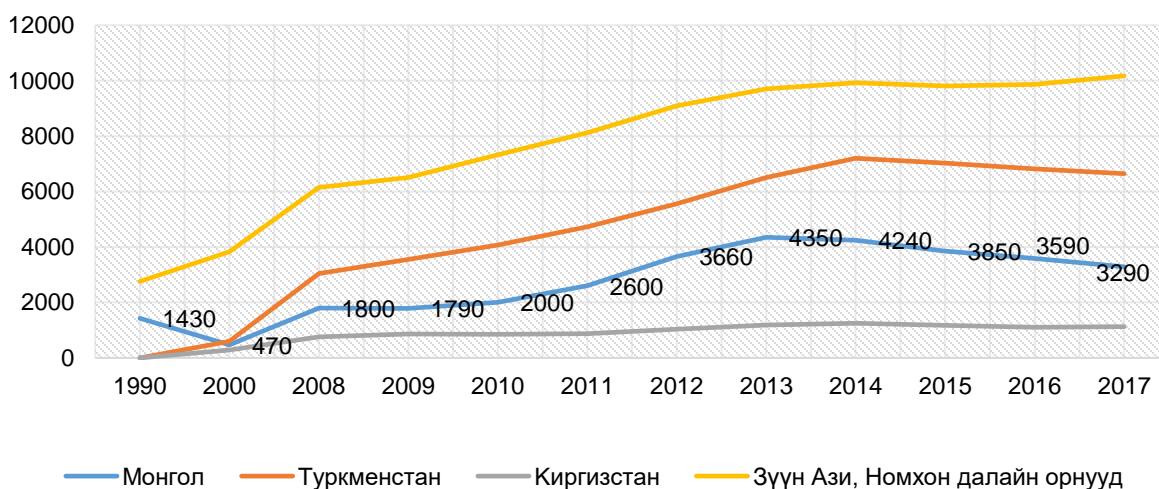
Газар зүйн байршил болон хүн амын хувьд ойролцоо, ижил түвшний Киргизстан, Туркменистан улстай харьцуулахад манай улс ХХИ-ийн эрэмбээр 16-30 байраар дээгүүр орсон бол дундаж наслалтаар ХХИ өндөр түвшний орнуудын дунджаас 6.5 жилээр, зүүн ази, номхон далайн орнуудын дунджаас 5.2 жилээр, ХХИ-ийн эрэмбээр дунд хөгжилтэй буюу 122-р байранд орсон Киргизстанаас 1.6 жилээр доогуур орсон байна.

Зураг 7. Дундаж наслалтын үзүүлэлтээр сонгогдсон орнуудтай харьцуулснаар 2017



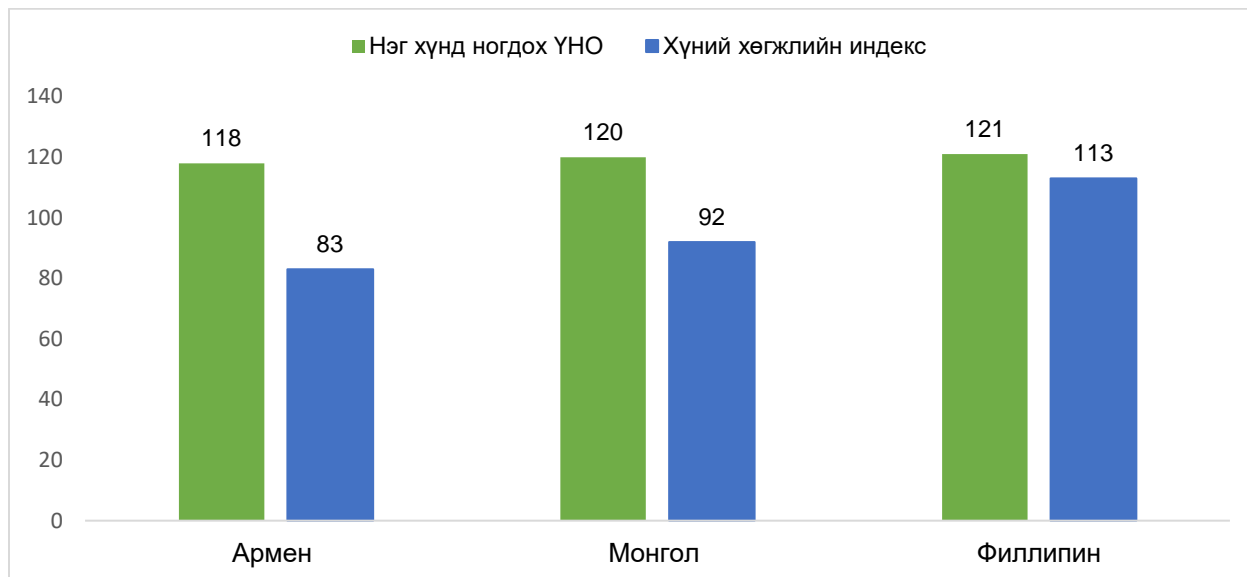
Дэлхийн банкнаас жил бүр улс орнуудыг нэг хүнд ногдох ҮНО-ын хэмжээнээс нь хамааруулан бага орлоготой, дунд орлоготой, өндөр орлоготой гэж ангилдаг. Тухайлбал 2015 онд атласын аргаар тооцсон ҮНО-ын хэмжээ нь 1025 ам.доллараас бага, 1026 - 4035 ам.долларын хооронд дундаас доогуур, 4036 - 12475 ам.долларын хооронд дундаас дээгүүр, 12476 ам.доллараас их орлоготой гэсэн 4 ангилалд оруулсан байна. Манай улс 2013 онд /4350 ам. доллар/ дундаас дээш орлоготой орны тоонд багтсан боловч 2017 онд /3290 ам. доллар/ дундаас доогуур орлоготой орны ангилалд шилжсэн байна.

Зураг 8 . Атласын аргаар тооцсон ҮНО ам.доллар,харьцуулсан үзүүлэлт 1990-2017 он



“ Монгол Улсын Тогтвортой Хөгжлийн үзэл баримтлал-2030”-д манай улс 2030 он гэхэд дунд орлоготой орнуудын тэргүүлэх эгнээнд орохоор зорилт тавьж ажиллаж байна.

Зураг 9. Нэг хүнд ногдох ҮНО-оор болон ХХИ-ээр эзлэх байр, зарим улс орнуудтай харьцуулснаар, 2017 он

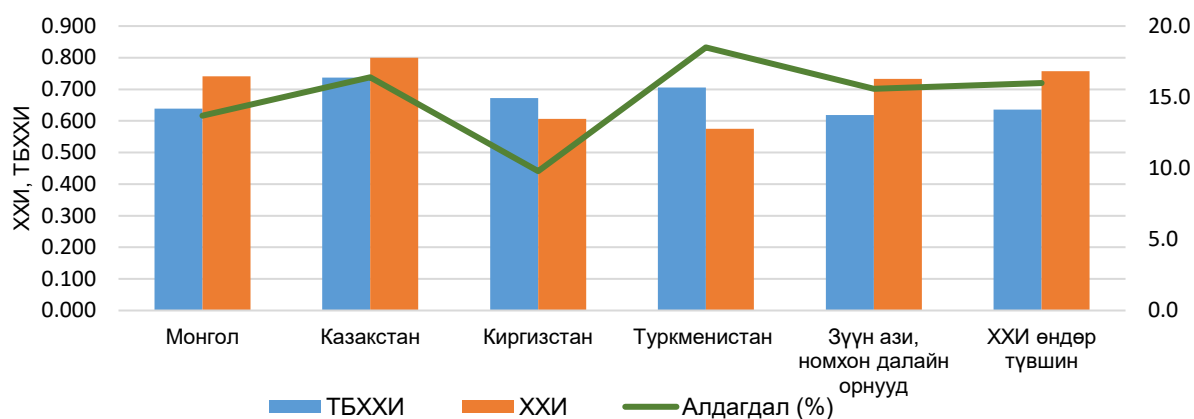


Эх үүсвэр: <https://www.indexmundi.com/facts/indicators/NY.GNP.PCAP.CD/rankings>

#### IV. ТЭГШ БУС БАЙДЛААР ЗАСВАРЛАСАН ХҮНИЙ ХӨГЖЛИЙН ИНДЕКС

ХХИ нь тухайн улсын хүний хөгжлийн үндсэн ололт амжилтыг илэрхийлэх дундаж хэмжүүр учраас бусад бүхий л дундаж хэмжүүрүүдийн нэгэн адил нийт хүн амд хүний хөгжлийн үр шимийг хүртээхэд тулгарч буй тэгш бус байдлыг бүрхэгдүүлж байдаг. Иймд 2010 оны Дэлхийн Хүний хөгжлийн илтгэлд “Тэгш бус байдлаар засварлагдсан Хүний хөгжлийн индекс (ТБХХИ)” хэмээх шинэ хэмжүүрийг тооцсон байна. Тооцооллыг ХХИ-ийн бүрэлдэхүүн гурван хэмжигдэхүүн тус бүрд тэгш бус байдлыг “нарийвчлан” тусгах замаар хийжээ. ТБХХИ нь тухайн улсын ХХИ-ийн бүрэлдэхүүн индексийн үзүүлэлт тус бүрийн хүрсэн бодит түвшинг тэгш бус байдлын түвшинтэй нь уялдуулан илүү нарийвчлан илэрхийлж байгаа тул хүний хөгжлийн дундаж түвшинг илэрхийлэх гол үзүүлэлт болж байдаг. Тэгш бус байдлаар засварласан хүний хөгжлийн индекс (ТБХХИ) нь хүн амын дундаж наслалт, боловсролын түвшин, нэг хүнд ногдох орлогын хэмжээг хүйсийн тэгш бус байдлаар засварласан нийлмэл индекс юм. ХХИ болон ТБХХИ-ийн зөрүүгээр хүний хөгжлийн “алдагдал” тодорхойлогддог. Улс орон дахь тэгш бус байдал нэмэгдэхийн хирээр хүний хөгжилд учирч буй хохирол нэмэгддэг байна.

Зураг 10. ХХИ ба ТБХХИ-ийн харьцуулалт: 2017 оны тэгш бус байдлын алдагдал



2017 оны тооцооллоор ХХИ-ийн өндөр өсөлттэй орнуудад тэгш бус байдлын алдагдал 16.0 хувь, Зүүн Ази, Номхон далайн орнуудын дундаж алдагдал 15.6 хувь байхад Монгол Улсын тэгш бус байдлаар засварласан индексийн алдагдал 13.7 хувь байна.

Зураг 11. Улс орнуудын тэгш бус байдлаар засварласан хүний хөгжлийн индексийн үзүүлэлт, 2017

ХХИ эрэмбэ	Улс	ХХИ	ТБХХИ	Алдагдал (хувь)	Тэгш бус байдлаар засварласан дундаж наслалт (хувь)	Тэгш бус байдлаар засварласан боловсрол (хувь)	Тэгш бус байдлаар засварласан орлогын тэгш бус байдал (хувь)
		2017	2017	2017	2015-2020	2017	2017
<b>ХҮНИЙ ХӨГЖЛИЙН МАШ ӨНДӨР ТҮВШИН</b>							
1	Норвеги	0.953	0.876	8.0	2.7	6.1	14.9
2	Швейцарь	0.944	0.871	7.8	3.5	2.4	16.8
3	Австрали	0.939	0.861	8.2	3.6	2.6	17.7
4	Ирланд	0.938	0.854	9	2.8	2.9	20.1
5	Герман	0.936	0.861	8.1	3	2.7	17.7
<b>ХҮНИЙ ХӨГЖЛИЙН ӨНДӨР ТҮВШИН</b>							
60	Иран (Исламын бүгд найрамд	0.798	0.707	11.4	9	4.9	19.7
70	Антигуа ба Барбуда	0.78	..	..	7.5	..	..
80	Азербайжан	0.757	0.681	10	17	3.8	8.9
90	Гэгээн Люсиа	0.747	0.622	16.7	9	12.6	27.4
<b>92</b>	<b>Монгол</b>	<b>0.741</b>	<b>0.639</b>	<b>13.7</b>	<b>13.4</b>	<b>11.9</b>	<b>15.7</b>
113	Филиппин	0.699	0.574	17.9	14.4	11.6	26.8
<b>ХҮНИЙ ХӨГЖЛИЙН БҮЛЭГЛЭЛЭЭР</b>							
	Хүний хөгжил маш өндөр	0.894	0.799	10.7	5	6.3	20.1
	<b>Хүний хөгжил өндөр</b>	<b>0.757</b>	<b>0.636</b>	<b>16</b>	<b>9.2</b>	<b>13.1</b>	<b>24.8</b>
	Хүний хөгжил дунд	0.645	0.483	25.1	20.3	33.1	21.2
	Хүний хөгжил бага	0.504	0.347	31.1	31.2	37	24.6
<b>БҮСЭЭР</b>							
	Арабын улсууд	0.699	0.523	25.1	15.7	32.6	26.1
	<b>Зүүн Ази ба Номхон далайн</b>	<b>0.733</b>	<b>0.619</b>	<b>15.6</b>	<b>10</b>	<b>13.1</b>	<b>23.1</b>
	Европ ба төв Ази	0.771	0.681	11.7	10.9	7.2	16.7
	Латин Америк ба Караокин	0.758	0.593	21.8	12.1	18.4	33.2
	Өмнөд Ази	0.638	0.471	26.1	21.4	37.7	17.6
	Сахарын орнууд	0.537	0.372	30.8	30.8	33.7	27.7

Эх үүсвэр : <http://hdr.undp.org/en/countries>

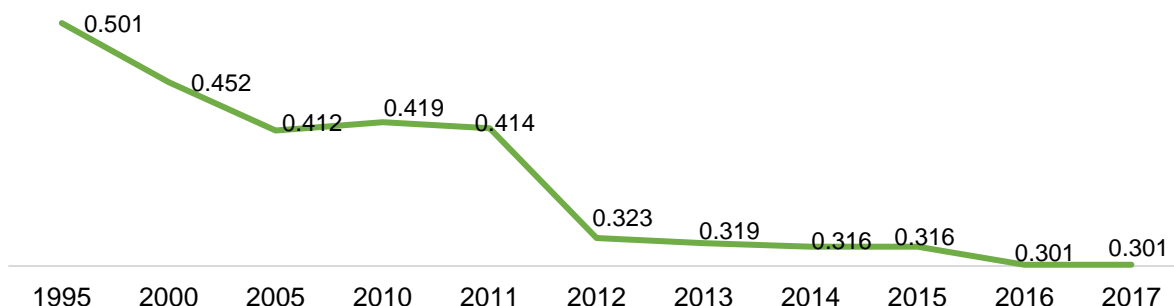
Харин тэгш бус байдлаар засварласан дундаж наслалт (13.4) 4.2-оор дээгүүр, боловсролын түвшин (11.9) 1.2-оор дээгүүр, орлогын тэгш бус байдал (15.7) 9.1 хувиар өндөр хөгжилтэй орнуудын түвшинтэй харьцуулахад доогуур байна.

#### IV. ЖЕНДЭРИЙН ТЭГШ БУС БАЙДЛЫН ИНДЕКС

ХХИ нь хүн амын хөгжлийн ерөнхий түвшин, төлөв байдлыг илтгэдэг бол Жендэрийн тэгш бус байдлын индекс (ЖТБИ) нь ХХИ-ийн бүрэлдэхүүн хэмжигдэхүүн болох нөхөн үржихүйн эрүүл мэнд, эрх мэдэл, эдийн засгийн үйл ажиллагаа дахь эмэгтэйчүүдийн тэгш бус байдлыг нарийвчлан тооцсон шинэ үзүүлэлт юм. Энэ үзүүлэлт нь нөхөн үржихүйн эрүүл мэнд, эрх мэдэл, хөдөлмөрийн зах зээл дэх оролцоо гэсэн гурван хэмжүүрт жендэрийн тэгш бус байдал ямар байгааг харуулах төдийгүй эдгээр салбарт жендэрийн тэгш бус байдлаас үүдэн хүний хөгжилд гарч буй алдагдлыг харуулахад ашигладаг. Өөрөөр хэлбэл, эрэгтэйчүүд, эмэгтэйчүүдийн хүрсэн ололт, амжилтын хоорондох тэгш бус байдлаас үүдсэн хүний хөгжлийн алдагдлыг ЖТБИ харуулна. Нөхөн үржихүйн эрүүл мэнд нь эхийн эндэгдэл, өсвөр насны охидын төрөлтийн түвшингээр, эрх мэдлийн хэмжигдэхүүн нь парламентын нийт суудалд эрэгтэйчүүд, эмэгтэйчүүдийн эзлэх хувь, дунд болон дээд боловсрол эзэмшсэн эрэгтэйчүүд, эмэгтэйчүүдийн хувиар, эдийн засгийн хэмжигдэхүүн нь эрэгтэйчүүд, эмэгтэйчүүдийн хөдөлмөр оролцооны түвшнээр тус тус хэмжинэ.

Манай улсын ЖТБИ-ийн тооцооллыг харахад 1995-2005 хүртэл тогтвортой буурч 0.412-д хүрч эмэгтэй, эрэгтэйчүүдийн тэгш байдал сайжирч байсан бол 2011 онд 0.419 болж тэгш бус байдал нэмэгдсэн байна. Үүнд 100000 амьд төрөлтөд ногдох эхийн эндэгдлийн түвшин 2008-2009 онд 66.5 хувиар нэмэгдсэн нь голлон нөлөөлжээ.

Зураг 2. Жендэрийн тэгш бус байдлын индекс, 1995-2017



Эх үүсвэр: <http://hdr.undp.org/en/data>

НҮБ-ын хөгжлийн хөтөлбөрөөс гаргасан хүний хөгжлийн илтгэл 2018-д дурдсанаар Монгол Улс дэлхийн 160 улсаас 65 дугаарт орж хүний хөгжлийн түвшин өндөртэй



улсуудын дунджаас (0.289) 0.012 пунктээр доогуур, Ази, номхон далайн бүсийн дунджаас (0.312) 0.011 пунктээр дээгүүр байна.

Зураг 3. Жендэрийн тэгш бус байдлын индекс, улс орнуудын харьцуулсан үзүүлэлт

XXИ	Улс	Жендэрийн тэгш бус байдлын индекс		ТХЗ 3.1	ТХЗ 3.7	ТХЗ 5.5	ТХЗ 4.6		Ажиллах хүчний оролцооны түвшин	
		Утга	Эрэмбэ	Эхийн эндэгдлийн түвшин (100,000 амьд төрөлтөд ногдох нас баралт)	Өсвөр насныхны төрөлтийн түвшин (15-19 насны 1000 хүнд ногдох төрөлт)	Парламентын суудал (Эмэгтэйчүүдийн эзлэх хувь)	Хүн амд дундаас дээш боловсролтой хүн амын эзлэх хувь (25, түүнээс дээш)		(15, түүнээс дээш)	
							Эмэгтэй	Эрэгтэй	Эмэгтэй	Эрэгтэй
		2017	2017	2015	2015-2020	2017	2010-2017	2010-2017	2017	2017
<b>ХҮНИЙ ХӨГЖЛИЙН МАШ ӨНДӨР ТҮВШИН</b>										
1	Норвеги	0.048	5	5	5.6	41.4	96.3	95.1	60.8	67.6
2	Швейцарь	0.039	1	5	3.0	29.3	96.4	97.2	62.9	74.1
3	Австрали	0.109	23	6	12.9	32.7	90.0	89.9	59.2	70.5
4	Ирланд	0.109	23	8	9.7	24.3	90.2	86.3	53.0	67.3
5	Герман	0.072	14	6	6.5	31.5	96.2	96.8	55.0	66.2
<b>ХҮНИЙ ХӨГЖЛИЙН ӨНДӨР ТҮВШИН</b>										
60	Иран	0.461	109	25	25.0	5.9	65.8	70.9	16.8	71.4
90	Сент Люсиа	0.333	74	48	40.5	20.7	48.2	42.0	61.2	75.9
92	Фижи	0.352	79	30	43.9	16.0	77.3	68.3	40.8	75.4
<b>92</b>	<b>Монгол</b>	<b>0.301</b>	<b>65</b>	<b>44</b>	<b>23.6</b>	<b>17.1</b>	<b>91.2</b>	<b>86.3</b>	<b>52.7</b>	<b>66.2</b>
108	Туркменистан	..	..	42	24.4	25.8	..	..	53.4	78.2
<b>ХҮНИЙ ХӨГЖЛИЙН ДУНД ТҮВШИН</b>										
113	Филиппин	0.427	97	114	60.5	29.1	76.6	72.4	49.6	75.1
122	Киргизстан	0.392	91	76	38.1	19.2	98.6	98.3	48.2	75.7
<b>ХҮНИЙ ХӨГЖЛИЙН БАГА ТҮВШИН</b>										
154	Танзани (Нэгдсэн Вант Улс)	0.537	130	398	115.1	37.2	11.9	16.9	79.5	87.4
160	Нигер	0.649	151	553	192.0	17.0	4.3	8.9	67.5	90.7
<b>ХҮНИЙ ХӨГЖЛИЙН БҮЛЭГЛЭЛЭЭР</b>										
Хүний хөгжил маш өндөр		0.170	—	15	15.9	26.7	88.8	89.5	52.9	68.9
<b>Хүний хөгжил өндөр</b>		<b>0.289</b>	<b>—</b>	<b>38</b>	<b>26.6</b>	<b>22.3</b>	<b>69.5</b>	<b>75.7</b>	<b>55.0</b>	<b>75.5</b>
Хүний хөгжлийн дунд		0.489	—	176	41.3	21.8	42.9	59.4	36.8	78.9
Хүний хөгжил бага		0.586	—	554	98.4	21.7	18.5	30.7	59.3	74.7
<b>БҮСЭЭР</b>										
Арабын улсууд		0.531	—	149	46.3	18.0	45.1	54.6	20.7	74.2
<b>Зүүн Ази ба Номхон далайн орон</b>		<b>0.312</b>	<b>—</b>	<b>62</b>	<b>22.4</b>	<b>19.8</b>	<b>67.8</b>	<b>75.5</b>	<b>60.1</b>	<b>77.3</b>
Европ, Төв Ази		0.270	—	24	25.5	20.7	78.4	85.9	45.5	70.3
Латин Америк, Карибын тэнгисийн о		0.386	—	67	61.5	28.8	59.5	59.1	51.6	77.5
Өмнөд Ази		0.515	—	176	32.1	17.5	39.8	60.6	27.9	79.1
Сахар орчмын Африк		0.569	—	549	101.3	23.5	28.8	39.2	65.2	74.0

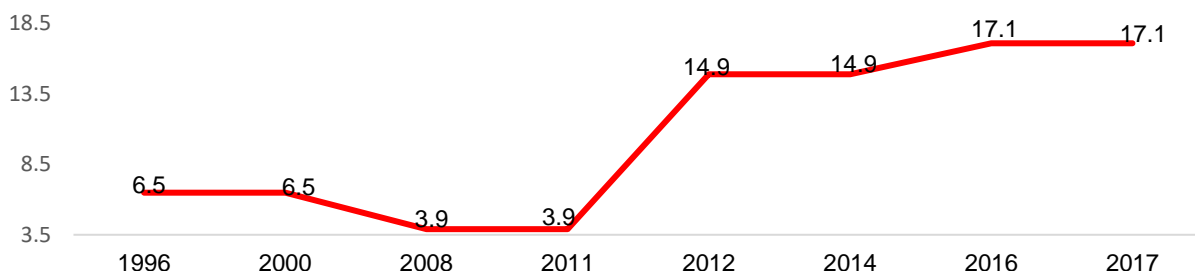
Эх үүсвэр: <http://hdr.undp.org/en/composite/GII>

25-аас дээш насны эмэгтэйчүүдийн 91.2 хувь нь, эрэгтэйчүүдийн 86.3 хувь нь дундаас дээш боловсролтой, ажиллах хүчний оролцооны 52.7 хувь нь эмэгтэйчүүд байгаа нь ХХИ-ийн өндөр түвшний эрэмбээр 60, 90, 92-р байранд орсон орнуудаас өндөр үзүүлэлттэй байна.

Харин парламентын нийт гишүүдийн 17.1 хувь нь эмэгтэй гишүүн байгаа нь ХХИ өндөр түвшний орнуудын дунджаас 5.2 пунктээр, Ази, номхон далайн бүс нутгийн орнуудын түвшнээс 2.7 пунктээр тус тус доогуур үзүүлэлттэй байна. Энэ нь эдийн

засаг, улс төрийн амьдрал, шийдвэр гаргах түвшинд эмэгтэйчүүдийн оролцоо хоцрогдолтой байгааг харуулж байна.

Зураг 4. Монгол Улсын парламентад суудалтай эмэгтэйчүүдийн эзлэх хувь, 1995-2017



Дээрх динамикаас харахад УИХ-д сонгогдсон эмэгтэйчүүдийн эзлэх хувь 1996 онд 6.5 хувь, 2008 онд парламентын нийт гишүүдийн 3.9 хүрэхгүй хувийг эмэгтэйчүүд эзэлж байсан байна. Харин 2012 оны сонгуулиар 14.9 хувь болсон сүүлийн 10 гаруй жилийн хамгийн өндөр хувь болж байсан байна.

## V. ДҮГНЭЛТ

Монгол Улс 2017 оны байдлаар хүний хөгжлөөр өндөр хөгжилттэй орнуудын тоонд багтаж дэлхийн хүний хөгжлийн эрэмбэд 0.741 оноотойгоор 189 орноос 92-т жагсаж 2011 онтой харьцуулахад 8 байраар /ХХИ 0.622/ урагшилсан байна.

- Манай улс ХХИ-ийн бүрэлдэхүүн хэсэг болох боловсролын хамран сургалтаар онцгой амжилт олсон орон буюу тухайлбал 2013 онд сургуульд анх орж байгаа хүүхэд 15 жилийн боловсрол эзэмшиж байгаа нь хүний хөгжлийн дундаж түвшинтэй улс орнуудаас хамгийн өндөр нь байгаа нь сайшаалтай байна.
- Төрөлтөөс тооцсон дундаж наслалт 1990 онд 60.3 байсан бол 2017 онд 69.5 болж уртассан нь 1990 оноос хойш нялхсын болон хүүхдийн эсэн мэнд амьдрах чадвар сайжирсны үр дүн юм.
- Дундаж наслалт уртассан, боловсролын түвшин дээшилсэн гэсэн дэвшилт гарч байгаа боловч эрэгтэй эмэгтэй хүмүүсийн дундаж наслалтын хоорондох ялгаа жил ирэх тусам нэмэгдэж /эрэгтэй 66, эмэгтэй 75/ 9 жилийн зөрүүтэй байгаа нь дундаж наслалтын индексийн хурдац бага байгаад нөлөөлж байна. Дундаж наслалтын энэ ялгаа нь эрэгтэйчүүдийн амьдралын эрүүл бус хэв маяг, дадал зуршил болох архи, тамхины хэрэглээ, биеийн хөдөлгөөний хомсдол, эрүүл бус хооллолт, зан үйлийн үр дагавар юм.

- Хүний хөгжилд үзүүлэх эдийн засгийн өсөлтийн нөлөөллийг ойлгох нэг чухал бүрэлдэхүүн хэсэг нь орлогын тэгш бус хуваарилалт юм. Манай улс нэг хүнд ногдох үндэсний нийт орлогын (ҮНО) хэмжээгээр хүний хөгжлөөр өндөр орнуудын дунджаас 3232 ам.доллараар бага байгаагаас дэлхийн хүний хөгжлийн эрэмбээр дундаас доогуур орлоготой орнуудын ангилалд багтаж байна.
- ЖТББИ-ээр улс орнуудын ангиллыг ХХИ-ийн жендерийн ялгаанаас, эмэгтэй, эрэгтэйчүүдийн эрх тэгш бус байдлыг ялгаваргүй үнэлэх зарчимд тулгуурлан гаргадаг. Манай улсын ЖТББИ 2017 онд 0.301 болж энэ үзүүлэлтээр 160 улсаас 65-т жагссан байна. Энэхүү үнэлгээ нь ХХИ өндөр түвшний орнуудын дунджаас дээгүүр, ХХИ хамгийн өндөр ангиллын улсуудын үзүүлэлттэй тун ойртсон байна. Тухайлбал, ЖТББИ-ийг хэмжих нэг үзүүлэлт болох эмэгтэйчүүдийн боловсрол эзэмших хувь, эрэгтэйчүүдийнхээс дээгүүр байна. Эрх мэдлийн хэмжүүр болох парламентад суудалтай эмэгтэйчүүдийн эзлэх хувь 2016 онд 17.1 хувь болж 2008 онтой харьцуулахад 13.2 пунктээр өссөн байна. Энэ нь дэлхийн ХХИ-ийн өндөр түвшнээс 5.2-оор доогуур ч гэсэн ХХИ-ийн өндөр түвшний эрэмбээр 60-д орсон Иран (5.9) болон исламын орнуудын эмэгтэйчүүдийн тоогоор өндөр байгаа нь сайшаалтай байна.

Эх үүсвэр:

<http://hdr.undp.org/en/countries/profiles/MNG>

<http://hdr.undp.org/en/data>

<https://population.un.org/wpp/Graphs/DemographicProfiles/>

<https://population.un.org/wpp/Graphs/DemographicProfiles/>

<http://uis.unesco.org/en/country/mn>

<http://uis.unesco.org/en/country/mn>

<http://uis.unesco.org/en/country/mn>

<https://data.worldbank.org/indicator/NY.GNP.PCAP.PP.CD?locations=MN>

<http://www.ips.lk/talkingeconomics/2017/07/04/human-development-sri-lankas-achievements-and-challenges/>

<https://www.indexmundi.com/facts/indicators/NY.GNP.PCAP.CD/rankings>