

## ГАРЧИГ

1. Аргачлалын тайлбар	2
2. Үндсэн үзүүлэлтүүд	4
3. Үнэ тариф, ханш	5
4. Бизнес регистрийн сан	7
5. Мөнгө, зээл, хадгаламж	8
6. Төсвийн орлого, зарлага	9
7. Хүн ам, нийгмийн үзүүлэлтүүд	12
8. Нийгмийн даатгал	15
9. Нөхөн олговор, ажилгүйдлийн даатгал	15
10. Нийгмийн халамжийн үйлчилгээ	15
11. Эрүүл мэнд	17
12. Боловсрол	18
13. Бүртгэлтэй ажилгүйчүүд, ажлын байрны захиалга	22
14. Хүн амын амьжиргааны доод түвшин	25
15. Аж үйлдвэр	26
16. Тээвэр	28
17. Холбоо	29
18. Барилга	29
19. Мал аж ахуй	29
20. Газар тариалан	34
21. Мэргэжлийн хяналт шалгалт	35
22. Гэмт хэрэг	35
23. Гаалийн хорооны мэдээ	37
24. Газрын нэгдмэл сангийн тайлан	37
25. Хог хаягдлын судалгаа	38
26. Ус цаг уур, орчны шинжилгээний мэдээ	38

## **Аргачлалын тайлбар**

### **Аймгийн нэгдсэн төсөв**

Төсвийн орлого, зарлагын тооцоог Олон Улсын Валютын Сангийн стандарт ангиллаар 1995 оны 10-р сараас эхлэн жил бүр гаргаж байна. Аймгийн нэгдсэн төсвийн орлого, зарлага нь улсын төвлөрсөн төсвөөс шууд санхүүждэг төсвийн байгууллагуудын болон орон нутгийн төсвийн орлого, зарлагаас бүрдэнэ. Аймгийн нэгдсэн төсвийн орлого, зарлагын мэдээг Санхүү, төрийн сангийн хэлтсээс сар бүр гаргаж статистикийн хэлтэст ирүүлдэг. Орон нутгийн төсөв нь татварын орлого, татварын бус орлогоос бүрдэнэ. Татварын орлогын төлөвлөгөөний биелэлтийг сумдаар, татварын орлогын төрлүүдээр харууллаа. Төвлөрсөн төсвийн орлого нь улсын төсвийн санхүүжилт, татварын бус орлогоос бүрдэнэ.

### **Үнэ, тариф**

1991 оны 9-р сараас эхлэн Олон Улсын Валютын сангийн аргачиллаар хэрэглээний үнийн индексийг тооцож эхэлсэн. Хэрэглээний үнийн индекс гэдэг нь өрх орлогоороо өөрсдийн хэрэгцээнд худалдан авсан, үйлчлүүлсэн хамгийн чухал энэ тэргүүний нийтлэг хэрэгцээтэй бараа, үйлчилгээний үнийн өөрчлөлтийг тэдгээрийн хэрэглээний зардалд эзлэх хувиар жигнэсэн дундаж юм. 2010 оноос эхлэн хэрэглээний сагсны нэр төрлийг 214 болгон өөрчилж, 2010 оны 12-р сарын үнээр суурилан ХҮИ-г шинэчлэн тооцож байна.

### **Ханш**

Эдийн засгийн онолд ханшийг үнийн хэмжигдэхүүний нэг хэлбэр гэж үздэг. Гадаадын тодорхой ямар нэгэн валютын нэг нэгжийг худалдан авахад Монголын хэдэн төгрөг шаардлагатайг харуулсан ердийн л нэг үнэ юм. Нээлттэй эдийн засгийн хувьд үндэсний валютын ханш ялимгүй сулрахад л импортлогчид ихээхэн сандралд орж, харин экспортлогчдын олж ирсэн гадаад валютын нэг нэгжид ногдох дотоод валютын хэмжээ нэмэгдэн экспортлогчид урамших жишээтэй. Гадаад худалдаа эрхлэгчид нэг ам.доллар чухам хичнээн төгрөг байх нь хэрэгтэйгээс гадна энэ ханш маргааш, нөгөөдөр, ирээдүйд ямар байхыг мэдэх нь чухал байдаг.

### **Мөнгө, зээл, хадгаламж**

Гүйлгээнд байгаа бэлэн мөнгөнд банкнаас гадуурх мөнгө, банкны касс дахь бэлэн мөнгийг оруулна. Мөнгө  $M_1$ -д харилцах дансан дахь мөнгө, иргэдийн хугацаагүй хадгаламж, банкны гадуурх бэлэн мөнгийг хамруулна. Мөнгө  $M_2$  бол мөнгө  $M_1$  болон бараг мөнгөний нийлбэр юм. Бараг мөнгөнд иргэд, байгууллагуудын хугацаатай хадгаламжууд, гадаад валютын хадгаламжийг хамруулна.

### **Аж үйлдвэр**

Аж ахуйн нэгжүүдийг эдийн засгийн үйл ажиллагаагаар ангилахдаа НҮБ-ын эдийн засгийн үйл ажиллагааны Олон улсын стандарт ангиллыг мөрдөж байна. Аж үйлдвэрийн

борлуулсан бүтээгдэхүүн нь аж ахуйн нэгж байгууллагын тайлангийн хугацаанд худалдсан буюу гадагш гүйцэтгэсэн ажил үйлчилгээний хэмжээ юм. Аж үйлдвэрийн нийт бүтээгдэхүүний өсөлтийг тооцохдоо гол нэр төрлийн бүтээгдэхүүнийг 2005 оны зэрэгцүүлэх үнээр үнэлж тодорхойлсон болно. Гол нэр төрлийн бүтээгдэхүүн нь тухайн бүтээгдэхүүний үйлдвэрлэлийн биет хэмжээг харуулна.

### **Хөдөлмөр**

Ажиллагсдын тоо нь сарын эцэст бэлэн байгаа тухайн салбарын ажиллагсдын тоо юм. Ажилгүйчүүдийн тоонд олон улсын стандарт ангиллын дагуу Монгол улсын хуулиар зөвшөөрөгдсөн хөдөлмөрлөх насны, хөдөлмөр эрхлэх чадвартай, цалин хөлстэй ажил болон хувиараа хөдөлмөр эрхэлдэггүй, тухайн үед ажиллахад бэлэн, цалин хөлстэй ажил идэвхитэй эрж, хайж байгаа хөдөлмөр эрхлэлтийн албанд бүртгүүлсэн хүмүүс орсон.

### **Эрүүл мэнд**

Эрүүл мэндийн зарим үзүүлэлтүүдийг аймгийн эрүүл мэндийн газраас сар бүр гаргаж ирүүлдэг. Эрүүл мэндийн үзүүлэлтүүдийг оны эхэнд байсан суурин хүн амын тоонд харьцуулан промилиэр буюу 1000 хүн амд ногдох хэмжээгээр гаргаж өмнөх оны түвшинтэй харьцуулан өсөлт, бууралтыг харууллаа. Зарим үзүүлэлтийг дицомилиэр буюу 10000 хүнд ногдох үзүүлэлтээр гаргадаг. Нялхсын нас баралт (нэг хүртэл насны 1000 хүүхдэд ногдох)-ыг 1 хүртэлх насандаа нас барсан хүүхдийн тоог дээрх хугацаанд амьд төрсөн хүүхдийн тоонд харьцуулж тодорхойлдог.

### **Боловсрол**

Бүх шатны боловсролын сургалтын байгууллагад суралцагсад, төгсөгчид, элсэгчид, багш нарын тоог сургууль, анги, хүйс, хичээлийн жилээр гаргав. БСШУЯ-наас гаргаж ҮСГ-т ирүүлдэг бүх шатны боловсролын байгууллагуудын мэдээ, тайланг авч танилцуулгад тусгаж байна. Боловсролын олон улсын стандарт ангилал нь 1997 онд шинэчлэн мөрдөгдөж эхэлсэн бөгөөд уг ангиллаар боловсролын түвшинг 0-6 түвшинд ангилж байна.

### **Бизнес регистрийн сан.**

Бизнес регистрийн мэдээллийн санг 1998 онд явагдсан аж ахуйн нэгж, байгууллагын тооллогын үр дүнд тулгуурлан анх байгуулсан бөгөөд түүнээс хойш орсон өөрчлөлтийг Татварын хэлтсийн бүртгэл болон бусад байгууллагын мэдээллийг үндэслэн улирал тутам шинэчлэн тусгаж ирсэн болно. Хуулийн этгээд гэж Хуулийн этгээдийн улсын бүртгэлийн тухай хуулийн 3-р зүйлийн 1-ийн 1-д заасан зохион байгуулалтын нэгдлийг хэлнэ.

### **Аж үйлдвэрийн нийт бүтээгдэхүүн.**

Өмнөх онуудад аж үйлдвэрийн нийт бүтээгдэхүүнийг 1996 оны зэрэгцүүлэх үнээр үнэлж байсан бол 2012 оноос эхлэн 2005 оны үнээр үнэлдэг боллоо.

## НИЙГЭМ ЭДИЙН ЗАСГИЙН ҮНДСЭН ҮЗҮҮЛЭЛТҮҮД

2018 он

	Хэмжих нэгж	2013	2014	2015	2016	2017	2018
Бэлэн хүн ам*	тоо	93554	97342	97691	99796	101879	104238
Төрж бүртгүүлсэн хүүхэд	тоо	2280	2601	2446	2370	2091	2346
ХЗА-д бүртгэлтэй ажилгүйчүүд	тоо	2336	1618	1781	1879	1955	1298
Үүнээс эмэгтэй	тоо	2018	1600	1014	1036	1095	755
Халдварт өвчнөөр өвчилсөн хүн	тоо	887	1000	773	3182	945	1192
Бүртгэгдсэн гэмт хэрэг	тоо	754	888	792	675	768	818
Хэрэглээний үнийн индекс /өмнөх сартай харьцуулсан/	%	0.1	0.8	-0.2	1.1	0.6	1.1
Төгрөгийн зах зээлийн ханш	1\$=₮	1715.48	1924.9	1998.32	2498.62	2430.35	2650.55
Төсвийн орлого багцаар	сая.төг	21579.2	24818.4	23098.8	26521.3	34302.4	38832.3
Төсвийн зарлага багцаар	сая.төг	41155.5	53040.8	50611.5	55316.2	60945.8	69883.4
Аж үйлдвэрийн нийт бүтээгдэхүүн**	сая.төг	178498.6	212701.9	105988.4	113921.2	195086.4	155475.8
Аж үйлдвэрийн бүтээгдэхүүний борлуулалт*	сая.төг	208886.9	202501.9	191432.5	233790.4	279619.8	330941.4
Нийт малын тоо *	мян.тол	279.1	324.2	288.4	324.2	310.9	306.0
Бойжсон төл	мян.тол	119.2	128.4	138.9	121.4	119.4	123.1
Том малын хорогдол	мян.тол	3.4	1.6	3.7	1.6	19.1	3.7
Хураасан ургац:	тн	37912.0	43787.6	14178.5	42411.8	33568.2	38970.7
Үүнээс үр тариа	тн	11698.0	14937.0	3852	18918.8	11030	10296.2
төмс	тн	8418.0	7327.6	2931.8	7364.2	8544.8	7969.9
Хүнсний ногоо	тн	15277.9	17085.8	4695.8	14024.8	13220.6	16049.6

\* Тухайн жилийн дүн

\*\* 2005 оны зэрэгцүүлэх үнэ

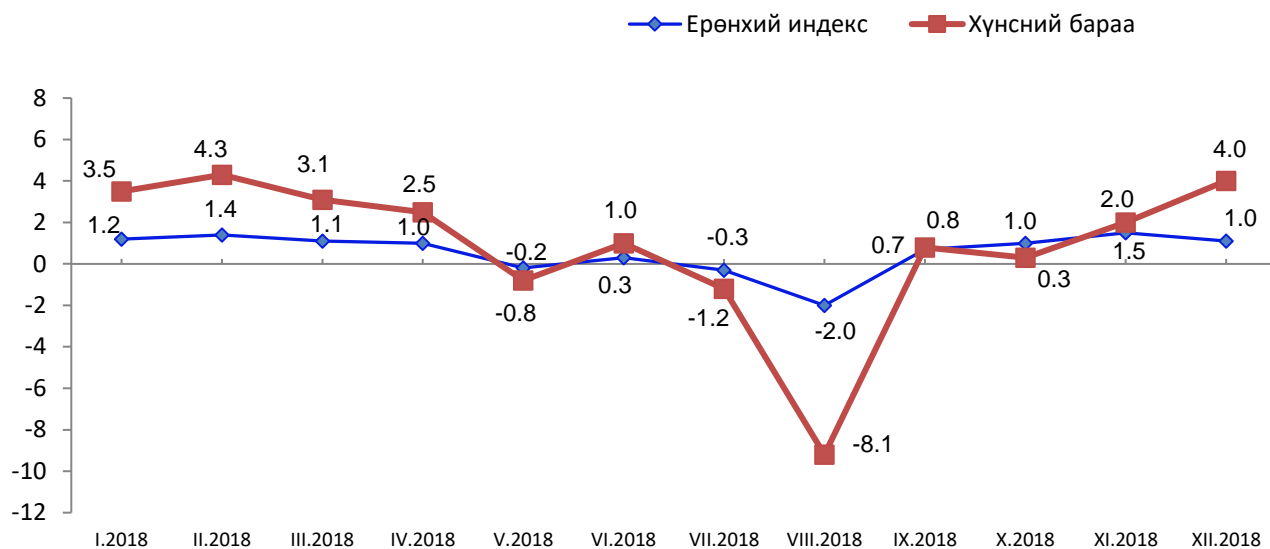
\*\*\* Төвлөрсөн төсвийн зарлага 2013 оноос 5 сайдын багцаар гардаг болсон.

## НЭГ. МАКРО ЭДИЙН ЗАСАГ

### 1. ҮНЭ, ТАРИФ

2018 оны 12 дугаар сарын 21-ний байдлаар хэрэглээний бараа, үйлчилгээний үнийн ерөнхий индекс нь өмнөх оны мөн үеийнхээс 7.0 хувиар, өмнөх сартай харьцуулахад 1.1 хувиар тус тус өссөн байна.

Хэрэглээний бараа үйлчилгээний үнийн ерөнхий болон хүнсний барааны индексийн өөрчлөлт сүүлийн 12 сараар, өмнөх сартай харьцуулсан хувиар:

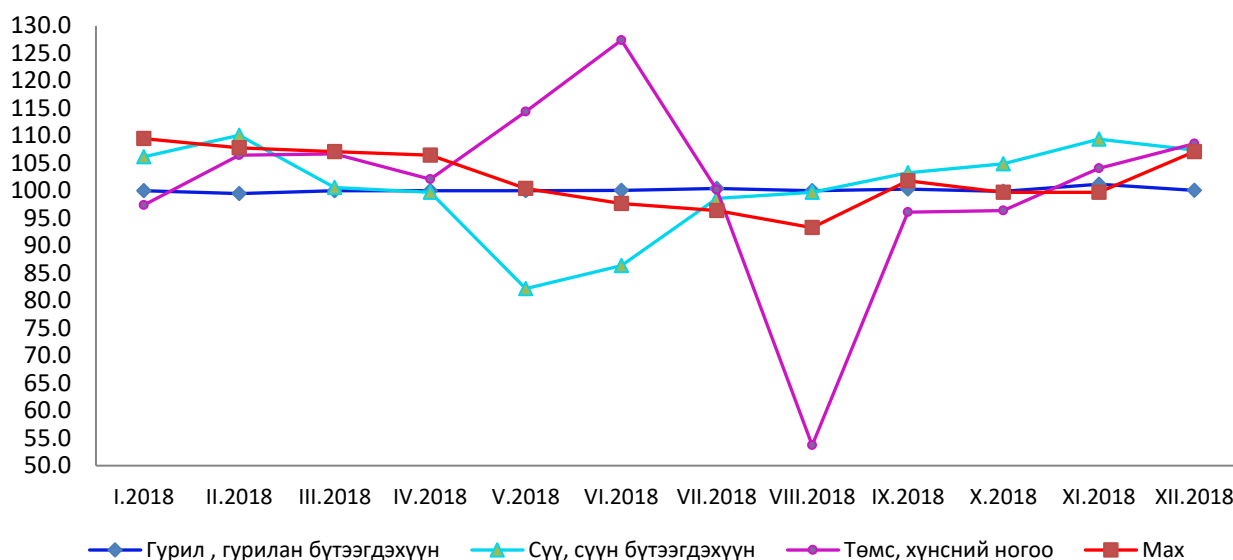


Өмнөх сартай харьцуулахад хүнсний гол хэрэглээ болох мах, махан бүтээгдэхүүний үнэ 7.1 хувиар, төмс, хүнсний ногооны үнэ 8.6 хувиар сүү, сүүн бүтээгдэхүүний үнэ 7.4 хувиар, гурил, гурилан бүтээгдэхүүний үнэ 0.1 хувиар, хүнсний бусад бүтээгдэхүүний үнэ 0.8 хувиар тус тус өссөн нь хүнсний барааны үнийн индекс 4.0 хувиар, ерөнхий индекс 1.1 хувиар тус тус өсөхөд голлон нөлөөлсөн байна. Энэ сард тээвэр шатахууны бүлгийн дүн өмнөх сарынхаас 0.4 хувиар буурч, эм тариа, эмнэлгийн үйлчилгээний бүлгийн дүн 1.8 хувиар өссөн байна.

### Хүнсний барааны үнийн индекс, бүлгээр, сүүлийн 6 сараар, өмнөх сартай харьцуулсан хувиар

	VIII.2018	IX.2018	X.2018	XI.2018	XI.2018	XII.2018
Ерөнхий индекс	98.0	100.7	101.0	101.5	101.6	101.1
Хүнсний бараа	90.8	100.8	100.3	102.0	102.1	104.0
Талх, гурил, будаа	100.0	100.3	99.9	101.2	101.3	100.1
Мах, махан бүтээгдэхүүн	93.3	101.8	99.7	99.7	99.8	107.1
Сүү, сүүн бүтээгдэхүүн	99.7	103.3	104.9	109.4	109.5	107.4
Сахар, цай, жимсний чанамал	100.0	100.2	99.4	100.4	100.4	100.1
Жимс, жимсгэнэ	93.5	101.6	102.8	100.8	100.8	100.0
Төмс, хүнсний ногоо	53.7	96.1	96.4	104.1	104.2	108.6
Хүнсний бусад бүтээгдэхүүн	100.0	100.0	98.5	101.1	101.2	100.8

Хүнсний гол нэрийн бүтээгдэхүүний үнийн индекс, өмнөх сар=100.



Өмнөх оны мөн үетэй харьцуулахад 2018 оны 12 дугаар сард бараа, үйлчилгээний үнэ тарифын ерөнхий индекс 7.0 хувиар өслөө. Үүний дотор хүнсний барааны үнийн индекс 9.9%-иар, согтууруулах ундаа, тамхины бүлгийн дүн 5.7%, гутал хувцас, бөс барааны үнэ 4.5%, гэр ахуйн барааны үнэ 3.1%, эм тариа, эмнэлгийн үйлчилгээ 18.4%, тээврийн үйлчилгээ 11.3%, холбооны үйлчилгээний бүлгийн дүн 0.9%, боловсролын үйлчилгээ 13.8%, зочид буудал, зоогийн газрын бүлгийн дүн 5.8 %, орон сууц, түлш, цахилгааны бүлгийн дүн 2.2%, бусад бараа, үйлчилгээний үнэ 0.1%-иар тус тус өсч, чөлөөт цаг, соёлын барааны бүлгийн дүн 0.3%-иар буурсан байна.

*Хэрэглээний бараа, үйлчилгээний үнийн индекс,  
өмнөх оны мөн үетэй харьцуулснаар, бүлгийн дүнгээр*

	I.2018	II.2018	III.2018	IV.2018	V.2018	VI.2018	VII.2018	VIII.2018	IX.2018	X.2018	XI.2018	XII.2018
Хүнсний бараа	101.8	100.2	104.7	105.8	106.1	110.5	109.6	100.3	105.5	108.4	107.9	109.9
Согтууруулах ундаа, тамхи	107.5	110.2	110.2	109.8	105.9	106.1	106.1	107.4	107.5	104.9	105.1	105.7
Хувцас гутал	104.9	103.5	103.3	103.2	102.8	102.6	102.6	101.4	101.5	103.3	104.3	104.5
Орон сууц, түлш цахилгаан	104.5	107.2	107.2	106.9	106.0	107.1	106.8	103.0	104.0	99.3	102.2	102.2
Гэр ахуйн бараа	103.7	104.0	104.8	105.0	102.3	102.2	102.9	102.5	101.5	104.0	104.3	103.1
Эм тариа, эмнэлгийн үйлчилгээ	111.9	110.5	113.4	113.6	113.9	111.7	110.9	116.3	117.8	114.8	116.3	118.4
Тээвэр, шатахуун	109.7	110.8	108.5	105.4	103.8	103.8	105.0	106.1	107.4	110.4	112.5	111.3
Холбооны үйлчилгээ	99.3	99.3	99.3	99.0	99.0	99.3	99.3	99.5	99.5	98.5	100.9	100.9
Соёлын бараа, үйлчилгээ	101.4	101.7	101.3	100.3	100.3	100.3	100.3	100.3	98.8	99.7	99.7	99.7
Боловсрол	101.0	101.0	101.0	101.0	101.0	101.0	101.0	113.8	113.8	113.8	113.8	113.8
Зочид буудал, нийтийн хоол, дотуур байрны	102.6	102.6	102.6	105.2	105.2	105.2	105.2	105.2	105.2	105.2	105.8	105.8
Бусад бараа, үйлчилгээ	100.7	100.6	100.3	100.3	100.5	101.0	101.2	100.6	101.0	100.3	100.2	100.1
<b>Ерөнхий индекс</b>	<b>104.0</b>	<b>103.7</b>	<b>104.9</b>	<b>104.8</b>	<b>104.4</b>	<b>105.7</b>	<b>105.5</b>	<b>103.1</b>	<b>104.9</b>	<b>105.5</b>	<b>106.4</b>	<b>107.0</b>

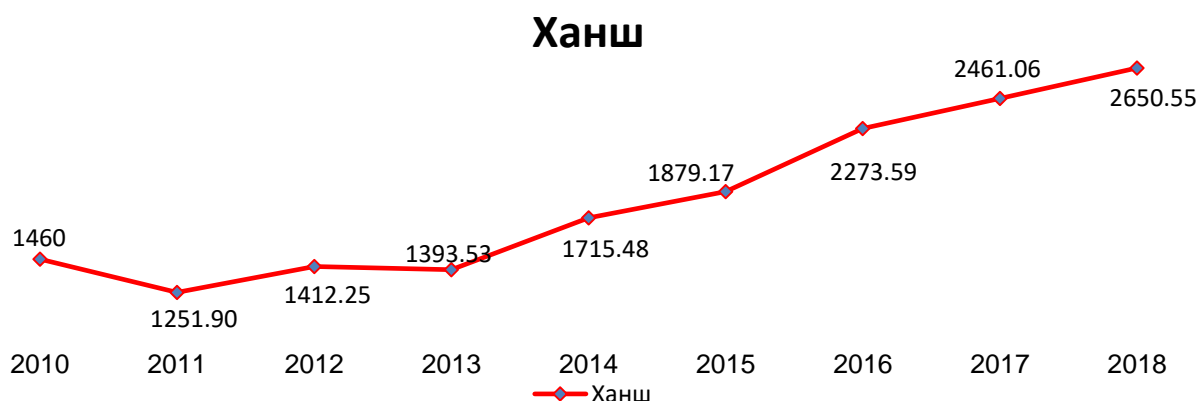
Гурил, гурилан бүтээгдэхүүн, мах, махан бүтээгдэхүүн, дээр нь төв суурин газруудад төмс, хүнсний ногоо монгол өрхийн хамгийн чухал хэрэглээ, дийлэнх өрхүүдийн амьжиргаа нь эдгээр бүтээгдэхүүнээс ихээхэн хамааралтай байдаг.

Үндэсний Статистикийн хороо нь 1991 оноос Олон Улсын Хөдөлмөрийн байгууллагын аргачлалаар хэрэглээний үнийн индексийг тооцож эхэлсэн бөгөөд 1991 оноос хойш сагсны нэр төрөл, хэрэглээний жин, суурь үеийг 5 жил тутамд нийт 5 удаа шинэчилсэн. ҮСХ нь 2017 онд хэрэглээний сагсны нэр төрлийг аймгуудад 238 болгон нэмэгдүүлж, ӨНЭЗС-ны үр дүнгээр хэрэглээний зардлын жинг шинэчлэн хэрэглээний үнийн индексийг тооцон, нийтэд мэдээлж байна.

## 2. ХАНШ

Төгрөгийн ам.доллартай харьцах ханш 2019 оны 01-р сарын 07-ны байдлаар Монгол банк 2650.55 төгрөг, Голомт банк 2654 төгрөг, Худалдаа хөгжлийн банк 2654 төгрөг, ХААН банк 2654 төгрөгөөр тус тус авч байна. Монгол банкны ам.доллартай харьцах ханш 2017 оны 12-р сарын 10-наас 13.32 төгрөгөөр буюу 0.5 хувиар өсчээ. 2018 оны 01-р сарын 07-ны өдөр ам. доллар 2650.55, Евро 3023.61, Японы иень 24.58, Английн фунт 3353.08, Хятадын юань 386.11, Өмнөд Солонгосын вон 2.36, Оросын рубль 38.76, Тайваны доллар 85.90, Энэтхэгийн рупи 37.92 төгрөгийн ханштай байлаа. Нэг ам доллар 1993 онд 396.51 төгрөг, 1996 онд 693.51 төгрөг, 2000 онд 1097.0 төгрөг, 2005 онд 1121.0 төгрөгтэй тэнцүү байлаа.

01-р сарын 07-ны байдлаар



## 3. БИЗНЕС РЕГИСТРИЙН САН

2018 оны 4-р улирлын байдлаар бизнес регистрийн санд 4795 аж ахуйн нэгж бүртгэлтэй байгаагаас 2503 аж ахуйн нэгж байгууллага буюу 52.2 хувь нь үйл ажиллагаа хэвийн явуулж байна. Үйл ажиллагаа явуулаагүй 2292 аж ахуйн нэгж байгаагийн 46.9 хувь нь ажлаа огт эхлээгүй, 31.2 хувь түр зогссон, 6.0 хувь нь бүр зогссон, 14.6 хувь нь татан буугдсан, 1.3 хувь нь бусад шалтгаанаар үйл ажиллагаа явуулаагүй байна.

**Бизнес регистрийн санд бүртгэлтэй ААНБ-ын тоо,  
үйл ажиллагаа эрхлэлтийн байдлаар, сумдаар, 2018 оны 4 дугаар улирал**

Үзүүлэлтүүд	Нийт	Үүнээс:							
		Үйл ажиллагаа явуулж байгаа	Үйл ажиллагаа явуулаагүй байгаа	Үүнээс:				Татан буугдсан	Бусад
				Үйл ажиллагаа эхлээгүй байгаа	Үйл ажиллагаа түр зогсоосон	Үйл ажиллагаа бүрэн зогсоосон			
Дархан	4236	2228	2008	961	610	118	290	29	
Шарын гол	222	100	122	55	31	12	23	1	
Орхон	125	65	60	15	29	4	12	0	
Хонгор	212	110	102	43	45	3	11	0	
<b>Бүгд</b>	<b>4795</b>	<b>2503</b>	<b>2292</b>	<b>1074</b>	<b>715</b>	<b>137</b>	<b>336</b>	<b>30</b>	

**Үйл ажиллагаа явуулж байгаа ААНБ-ын тоо, хариуцлагын хэлбэрээр,  
2018 оны 4 дугаар улирал**

Үзүүлэлтүүд	Нийт	Үүнээс:							
		Үйл ажиллагаа явуулж байгаа	Үйл ажиллагаа явуулаагүй байгаа	Үүнээс:				Татан буугдсан	Бусад
				Үйл ажиллагаа эхлээгүй байгаа	Үйл ажиллагаа түр зогсоосон	Үйл ажиллагаа бүрэн зогсоосон			
Хувьцаат компани	32	30	2		1		1		
Хязгаарлагдмал хариуцлагатай компани	3515	1841	1674	728	557	104	257	28	
Бүх гишүүд нь хариуцлагатай нөхөрлөл	76	25	51	19	19	5	8	-	
Зарим гишүүд нь хариуцлагатай нөхөрлөл	237	51	186	111	49	4	20	2	
Хоршоо	163	61	102	28	40	9	25	-	
Төрийн өмчит үйлдвэрийн газар	2	1	1	-	-	-	1	-	
Орон нутгийн өмчит үйлдвэрийн газар	11	8	3	2	-	-	1	-	
Төсөвт байгууллага	132	125	7	2	-	-	5	-	
Төрийн бус байгууллага	612	353	259	178	48	15	18	-	
Сан	3	1	2	2	-	-	-	-	
Бусад	12	7	5	4	1	-	-	-	
<b>Нийт</b>	<b>4795</b>	<b>2503</b>	<b>2292</b>	<b>1074</b>	<b>715</b>	<b>137</b>	<b>336</b>	<b>30</b>	

**Үйл ажиллагаа явуулж байгаа ААНБ-ын тоо, эдийн засгийн салбараар,  
2018 оны 4 дугаар улирал**

Эдийн засгийн салбарууд	ААНБ-ын тоо
Бүгд	2503
Хөдөө аж ахуй, ан агнуур, ойн аж ахуй	176
Уул уурхай, олборлох аж үйлдвэр	19
Боловсруулах үйлдвэр	252
Цахилгаан, хий үйлдвэрлэл, ус хангамж	12
Барилга	148
Бөөний болон жижиглэн худалдаа; машин, мотоцикл, түлш, шатахууны худалдаа, засвар үйлчилгээ	812
Зочид буудал, зоогийн газар	150
Тээвэр, агуулахын аж ахуй, холбоо	65
Санхүүгийн зуучлалын үйл ажиллагаа	84
Үл хөдлөх хөрөнгө, түрээс, бизнесийн үйл ажиллагаа	154
Төрийн удирдлага, батлан хамгаалах, албан журмын нийгмийн даатгалын	47
Боловсролын салбарын үйл ажиллагаа	148
Эрүүл мэнд, нийгмийн халамжийн үйл ажиллагаа	108
Нийгэм, бие хүнд үзүүлэх бусад үйлчилгээ	328
Олон улсын байгууллагын үйл ажиллагаа	0.

**4.МӨНГӨ, ЗЭЭЛ, ХАДГАЛАМЖ**

Дархан-Уул аймаг дахь монгол банкны салбарын мэдээгээр 2018 онд аж ахуйн нэгж байгууллага, иргэдэд олгосон зээлийн өрийн үлдэгдэл 307.5 тэр бум төгрөг, үүнээс чанаргүй



зээлийн өрийн үлдэгдэл 7.2 тэр бум төгрөгт хүрчээ. 2018 оны эцэст хадгаламж 235.9 тэр бум төгрөгт хүрч өмнөх оны мөн үеэс 56.3 тэрбум төгрөгөөр өссөн байна.

**Банкны кассын орлого, зарлага, зээл, хадгаламжийн мэдээ,  
сая.төг, жил бүрийн эцсээр**

Онууд	2010	2011	2012	2013	2014	2015	2016	2017	2018	2018/ 2017	Зөрүү
Зээлийн өрийн бүх үлдэгдэл	64368.9	123390	138233	216519	245606.4	196352.8	200069.5	224847.8	307502.13	136.8	82654.3
Үүнээс чанаргүй зээл	8684.0	8235.9	1081.6	1345.8	3299.5	7222.0	8316.3	7249.5	7258.945	100.1	9.4
Хадгаламж	42604.5	56379.9	68718.1	84884.8	97133.5	104665.9	144149.4	179602.8	235941.89	131.4	56339.1

**5. ТӨСВИЙН ОРЛОГЫН ТӨЛӨВЛӨГӨӨНИЙ БИЕЛЭЛТ**

Санхүү төрийн сангийн хэлтсийн мэдээгээр 2018 онд улс, орон нутгийн төсвийн орлогын гүйцэтгэл 17.3 хувиар буюу 5726.1 сая төгрөгөөр давсан байна. Үүнд: орон нутгийн төсвийн орлогын гүйцэтгэл 4.8 хувиар буюу 1306.5 сая төгрөгөөр, төвлөрсөн төсвийн орлогын гүйцэтгэл 72.0 хувиар буюу 4419.6 сая төгрөгөөр давсан байна. АТБӨЯХАТатвар 0.8 хувиар, орлогын албан татвар 2.2 хувиар бусад татвар, төлбөр хураамжийн төлөвлөгөө 4,1 хувиар тус тус давж, өмчийн татвар 0.3 хувиар тасарсан байна.

Аймгийн нэгдсэн төсвийн орлогын гүйцэтгэлийг Дархан сум 6.0 хувиар буюу 261.0 сая төгрөгөөр, Хэлтэс 19.4 хувиар буюу 5361.0 сая төгрөгөөр, Шарын гол сум 23.0 хувиар буюу 84.8 сая төгрөгөөр, Хонгор сум 5.1 хувь буюу 26.8 сая төгрөгөөр тус тус давж, Орхон сум 3.6 хувиар буюу 7.5 сая төгрөгөөр тасарсан байна.

**Төсвийн орлогын төлөвлөгөөний биелэлт, сумдаар мянган төг-өөр**

		Төлөвлөгөө	Гүйцэтгэл	Хувь	Зөрүү
Төвлөрсөн төсвийн орлого	Дархан	-	-	0,0	0,0
	Хонгор	-	-	0,0	0,0
	Орхон	-	-	0,0	0,0
	Шарын гол	-	-	0,0	0,0
	Хэлтэс	6 136 000,0	10 555 631,5	172,0	4419631,5
	Дүн	6 136 000,0	10 555 631,5	172,0	4419631,5
Орон нутгийн төсвийн орлого	Дархан	4 323 072,0	4 584 091,0	106,0	261019,0
	Хонгор	528 763,4	555 593,1	105,1	26829,7
	Орхон	208 495,4	200 918,7	96,4	-7576,7
	Шарын гол	368 523,1	453 346,2	123,0	84823,1
	Хэлтэс	21 541 322,1	22 482 738,1	104,4	941416,0
	Дүн	26 970 176,0	28 276 687,1	104,8	1306511,1
Аймгийн төсвийн нийт орлого	Дархан	4 323 072,0	4 584 091,0	106,0	261019,0
	Хонгор	528 763,4	555 593,1	105,1	26829,7
	Орхон	208 495,4	200 918,7	96,4	-7576,7
	Шарын гол	368 523,1	453 346,2	123,0	84823,1
	Хэлтэс	27 677 322,1	33 038 369,6	119,4	5361047,5
	Дүн	33 106 176,0	38 832 318,6	117,3	5726142,6

## Төсвийн орлогын төлөвлөгөөний биелэлт, орлогын төрлөөр, мянган төг-өөр

	Төлөвлөгөө	Гүйцэтгэл	Хувь
ААНБ-ын орлогын албан татвар	1 500 000,0	2 497 616,3	166,5
Нэмэгдсэн өртгийн татвар	3 500 000,0	5 432 870,6	155,2
Онцгой татвар	100 000,0	63 670,0	63,7
Агаарын бохирдол	36 000,0	36 603	101,7
Ашигт малтмал	1 000 000,0	2 497 812,0	0,0
Агаарын бохирдол-	-	27 059,5	0,0
Оршин суугч бус татвар төлөгч иргэнээс суутгасан АТ	-	-	0,0
<b>Төвлөрсөн төсвийн дүн</b>	<b>6 136 000,0</b>	<b>10 555 631,5</b>	172,0
Татварын орлого	21 904 832,5	22 388 428,1	102,2
-орлогын албан татвар	17 440 876,1	17 821 671,5	102,2
-өмчийн татвар	1 328 990,0	1 325 513,8	99,7
-бусад татвар, хураамж	2 504 966,4	2 606 436,9	104,1
-АТБӨЯХАТ	630 000,0	634 805,9	100,8
Татварын бус орлого	2 181 095,5	3 004 011,0	137,7
ОНТөсвийн оны эхний үлдэгдэл	2 146 679,3	2 146 679,3	
ОНХөгжлийн сангийн орлого	737 568,7	737 568,7	100,0
<b>Нийт төсвийн дүн</b>	<b>33 106 176,0</b>	<b>38 832 318,6</b>	117,3

## 6.ТӨСВИЙН БАЙГУУЛЛАГУУДЫН ЗАРЛАГА

Яам, агентлагуудаар дамжин төвлөрсөн төсвөөс шууд санхүүждэг төсвийн байгууллагуудад 2018 онд улсын төсвийн санхүүжилтээр 36835.97 сая төгрөг, үндсэн, туслах үйл ажиллагааны болон бусад орлогоос 36353.8 сая төгрөг, нийтдээ 73189.77 сая төгрөгийн санхүүжилт хийгдлээ.

### Төсвийн байгууллагуудын санхүүжилт, мян.төг-өөр

	Төлөвлөгөө	Гүйцэтгэл	Хувь	Эзлэх хувь
Барилга, хот байгуулалтын сайд	265,768.0	265,768.0	100.0	0.4
Боловсрол, соёл ШУССайд	30,800,566.5	30,800,686.4	100.0	42.1
Хөдөлмөр, нийгмийн хамгааллын сайд	411,180.2	418,837.9	101.9	0.6
Эрүүл мэндийн сайд	2,705,014.2	2,705,114.5	100.0	3.7
Аймгийн засаг дарга	31,253,787.8	38,999,366.2	124.8	53.3
<b>Нийт дүн</b>	<b>65,436,316.7</b>	<b>73,189,773.0</b>	<b>111.8</b>	<b>100.0</b>

Төсвийн нийт санхүүжилтийн 42.1 хувийг Боловсрол, соёл, шинжлэх ухаан, спортын сайдын багцын үйлчилгээ, 0.4 хувийг Барилга, хот байгуулалтын сайд, 0.6 хувийг Хөдөлмөр, нийгмийн хамгааллын сайд, 3.7 хувийг Эрүүл мэндийн сайд, 53.3 хувийг Аймгийн засаг даргын үйл ажиллагаанд зарцуулсан байна.

Төсвийн байгууллагуудын нийт зарлагын 34.8 хувийг цалин хөлс, нийгмийн даатгалын шимтгэл 4.2 хувийг, бараа үйлчилгээний бусад зардал 61.0 хувийг эзэлж байна. Төсвийн

байгууллагуудын бараа үйлчилгээний бусад зардалд 0.2 хувийг бичиг хэргийн зардал, 7.7 хувийг гэрэл түлш халаалтын зардал, 0.5 хувийг тээврийн зардал, 1.1 хувийг цэвэр бохир ус, 4.8 хувийг хоол, эмний зардал, 0.2 хувийг шуудан холбоо, 3.7 хувийг БГАжил үйлчилгээ, 45.3 хувийг түрээсийн болон бусад зардал, татаас болон урсгал шилжүүлэг 34.5 хувийг, урсгал засвар, эд хогшил худалдан авах, албан томилолт 0.3 хувийг эзэлж байна.

2018 онд аймгийн нийт төсвийн байгууллагууд 1756.5 сая төгрөгийн авлагатай, 55.03 сая төгрөгийн өглөгтэй байгаагийн дотор цалин, НДШ, эрүүл мэндийн даатгалын хураамжинд 1.37 сая төгрөг, гэрэл, түлш халаалтанд 1.15 сая төгрөг, хоол эмний зардалд 3.79 сая төгрөг, бусад зардалд 48.7 сая төгрөгийн өртэй байна. Нийт өглөгийн 2.09 хувийг гэрэл, түлш халаалтанд, 97.91 хувийг бусад зардлын өглөг тус тус эзэлж байна.

### Төсвийн байгууллагуудын зарлага, мянган төгрөгөөр

	Төлөвлөгөө	Гүйцэтгэл	Хувь
Боловсрол, шинжлэх ухааны сайд	30,800,566.5	30,640,084.8	99.5
Барилга, хот байгуулалтын сайд	265,768.0	257,044.2	96.7
Хөдөлмөр, Нийгмийн хамгааллын сайд	411,180.2	373,001.1	90.7
Эрүүл мэнд, спортын сайд	2,705,014.2	2,690,970.6	99.5
Аймгийн засаг дарга	33,832,021.7	35,922,337.4	106.2
<b>Нийт зардлын дүн</b>	<b>68,014,550.6</b>	<b>69,883,438.2</b>	<b>102.7</b>
Бараа үйлчилгээний зардал	27,438,384.1	27,273,219.4	39.0
а. Цалин, нэмэгдэл урамшуулал	24,481,476.0	24,340,090.1	34.8
б. Нийгмийн даатгалын шимтгэл	2,956,908.1	2,933,129.3	4.2
Бараа үйлчилгээний бусад зардал	40,576,166.5	42,610,218.8	61.0
Үүнээс: -гэрэл цахилгаан	785,991.1	736,118.5	1.7
-түлш халаалт	2,618,332.9	2,545,854.9	6.0
-цэвэр, бохир ус	431,619.8	476,035.6	1.1
-байрны түрээс	78,118.0	76,823.3	0.2
-бичиг хэрэг	90,850.2	99,804.9	0.2
-тээвэр	230,570.0	228,596.5	0.5
-шуудан холбоо	88,196.2	90,929.7	0.2
-хоол, эм	2,079,282.7	2,064,249.3	4.8
-эд хогшил худалдан авах	217,862.4	219,466.1	0.5
-урсгал засвар	385,336.3	381,650.9	0.9
-албан томилолт	127,060.7	122,355.2	0.3
-Бусдаар гүйцэтгүүлсэн ажил үйлчилгээ	1,655,380.7	1,560,683.3	3.7
-бусад	16,893,461.4	19,294,509.5	45.3
Татаас ба урсгал шилжүүлэг	14,894,104.1	14,713,141.5	34.5

### Төсвийн авлага, өглөг, мян.төг

	Дүн	Хувь
Авлага	1 756 464,3	-
Өглөг	55 032,1	100%
Үүнээс: Цалин, НДШ, ЭМД-ын хураамж	1 373,0	2,49
гэрэл, түлш халаалт	1 149,7	2,09
тээвэр, шуудан, холбоо	-	-
цэвэр бохир ус	-	-
хоол, эм	3 796,8	6,90
бусад	48 712,6	88,52

## ХОЁР. ХҮН АМ, НИЙГМИЙН БАЙДАЛ

### 2.1 Хүн ам

		2009	2010	2011	2012	2013	2014	2015	2016	2017	2018
<b>Бүгд</b>	Бүгд	91358	95043	93137	92735	93554	97342	97691	99796	101879	104238
	эрэгтэй	44028	46180	45335	45203	45470	47619	47955	48996	49915	51226
	эмэгтэй	47330	48863	47802	47532	48084	49723	49736	50800	51964	53012
<b>Дархан</b>	Бүгд	74454	77547	75494	75644	76428	79938	80652	82247	84256	86749
	эрэгтэй	35607	37407	36494	36589	36831	38750	39222	39993	40852	42212
	эмэгтэй	38847	40140	39000	39055	39597	41188	41430	42254	43404	44537
<b>Хонгор</b>	Бүгд	5603	5796	5856	5693	5759	6101	5970	6184	6217	6115
	эрэгтэй	2835	2942	2959	2896	2943	3142	3099	3215	3250	3227
	эмэгтэй	2768	2854	2897	2797	2816	2959	2871	2969	2967	2888
<b>Орхон</b>	Бүгд	3185	3277	3356	3277	3240	3155	3076	3186	3226	3300
	эрэгтэй	1551	1606	1643	1631	1610	1600	1568	1632	1659	1683
	эмэгтэй	1634	1671	1713	1646	1630	1555	1508	1554	1567	1617
<b>Шарын гол</b>	Бүгд	8116	8423	8431	8121	8127	8148	7993	8179	8180	8074
	эрэгтэй	4035	4225	4239	4087	4086	4127	4066	4156	4154	4104
	эмэгтэй	4081	4198	4192	4034	4041	4021	3927	4023	4026	3970

### ӨРХИЙН ТОО

Үзүүлэлт	2009	2010	2011	2012	2013	2014	2015	2016	2017	2018
Бүгд	27203	28340	27993	27433	27906	28048	29971	29678	30133	30503
Дархан	22463	23457	23154	22789	23241	23349	25216	24934	25411	25767
Хонгор	1591	1642	1610	1529	1539	1587	1584	1614	1608	1605
Орхон	931	979	970	965	957	931	977	962	987	1000
Шарын гол	2218	2262	2259	2150	2169	2182	2194	2168	2127	2131

### ХҮН АМЫН ЕРДИЙН БА ШИЛЖИХ ХӨДӨЛГӨӨН

	Бүгд	Дархан	Хонгор	Орхон	Шарын гол
Төрж бүртгүүлсэн хүүхэд	2346	1969	138	65	174
Нас баралт	618	498	39	17	64
Цэвэр өсөлт	1728	1471	99	48	110
Бүртгүүлсэн гэр бүлийн тоо	740	643	43	14	40
Цуцалсан гэр бүлийн тоо	168	157	4	4	3
Үрчлэгдсэн хүүхдийн тоо	30	29	0	0	1
Шилжиж ирсэн хүн ам	2775	х	х	х	х
Шилжиж явсан хүн ам	1600	х	х	х	х

СУУРИН ХҮН АМЫН ТОО, НАСНЫ БҮЛЭГ, ХҮЙСЭЭР

	2014		2015		2016		2017		2018	
	бүгд	эм	бүгд	эм	бүгд	эм	бүгд	эм	бүгд	эм
<b>Бүгд</b>	97342	49723	97691	49736	99796	50800	101879	51964	104238	53012
>1	1923	936	2413	1197	2088	965	2039	1003	2527	1176
1--4	8708	4275	9387	4588	9681	4781	9850	4786	9823	4740
5--9	8570	4141	9494	4634	10130	4898	10738	5245	11280	5552
10--14	6644	3287	6772	3297	6835	3343	7238	3550	7940	3861
15-19	8085	4026	7755	3826	7622	3809	7487	3722	7191	3556
20-24	9626	4724	8418	4162	8100	4013	7763	3886	7788	3982
25-29	9616	4651	9338	4501	9535	4541	9710	4657	9269	4454
30-34	7886	3971	7677	3865	7986	3976	8194	4059	8654	4202
35-39	7565	3897	7281	3700	7533	3859	7607	3908	7575	3845
40-44	6895	3657	6880	3557	7099	3670	7239	3744	7174	3663
45-49	6295	3374	6203	3306	6251	3299	6250	3284	6438	3417
50-54	5516	3064	5516	3045	5812	3208	5897	3234	5874	3170
55-59	3766	2114	4085	2267	4238	2377	4560	2550	4922	2771
60-64	2307	1276	2343	1326	2599	1489	2844	1639	3102	1807
65-69	1500	881	1650	969	1683	1001	1719	1027	1884	1099
70-74	1217	690	1112	628	1148	677	1187	712	1224	748
75-79	697	389	805	471	822	457	912	511	898	511
80-84	378	253	356	240	413	268	396	256	415	266
85-89	95	74	145	110	153	114	179	134	187	133
90-94	41	32	45	34	50	39	45	36	45	37
95-99	12	11	12	10	16	14	22	19	26	20
100+	0	0	4	3	2	2	3	2	2	2

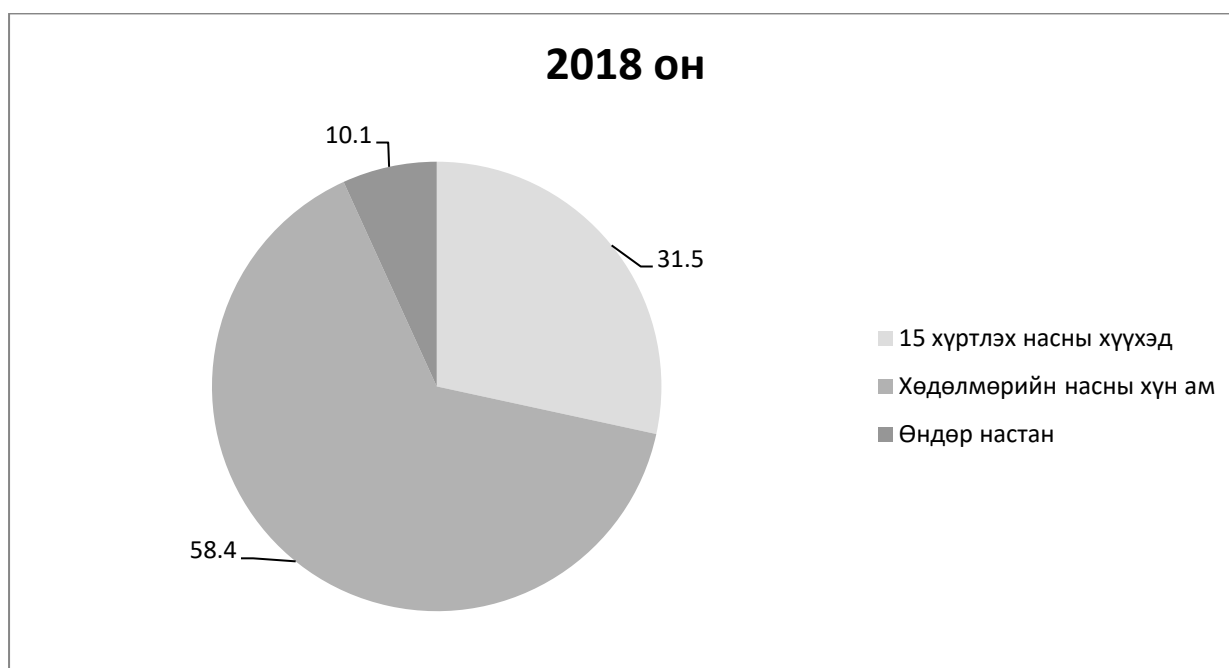
ШИЛЖИХ ХӨДӨЛГӨӨН БҮС НУТГААР 2018 ОНЫ ДҮН

	Баруун бүс	Хангайн бүс	Төвийн бүс	Зүүн бүс	Улаанбаатар	Бүгд
Шилжиж ирсэн	332	466	1093	70	814	2775
Шилжиж явсан	140	244	736	59	421	1600
Механик өсөлт	192	222	357	11	393	1175

## НИЙГМИЙН ЗАРИМ ҮЗҮҮЛЭЛТҮҮД 2018 ОН

	Бүгд	Дархан	Хонгор	Орхон	Шарын гол
Өрх толгойлсон	4328	3534	209	257	328
эрэгтэй	866	717	78	23	48
эмэгтэй	3462	2817	131	234	280
ихэр хүүхэдтэй өрхийн тоо	358	296	25	12	25
18 хүртэл насны 4 ба түүнээс дээш хүүхэдтэй өрхийн тоо	1142	862	112	49	119
4 хүүхэдтэй өрхийн тоо	930	714	78	40	98
5 хүүхэдтэй өрхийн тоо	158	106	28	8	16
6 хүүхэдтэй өрхийн тоо	45	36	5	0	4
7 ба түүнээс дээш хүүхэдтэй өрх	9	6	1	1	1
Өндөр настай ганц бие өрх	1594	1424	45	44	81
Хөгжлийн бэрхшээлтэй иргэдийн тоо	4262	3409	74	147	632
Бүтэн өнчин хүүхэд	85	71	9	4	1
Хагас өнчин хүүхэд	712	475	98	49	90
18 хүртэл насны хүүхэдтэй гэр бүлгүй	1714	1290	207	93	124
Үүнээс: эхийн тоо	1356	1032	129	88	107

2018 оны эцсийн байдлаар нийт хүн амын 58.4 хувийг хөдөлмөрийн насны хүн ам, 15 хүртэл насны хүүхэд 31.5 хувийг, өндөр настан 10.1 хувийг эзлэж байна.



## 2.2 НИЙГМИЙН ДААТГАЛ

Аймгийн нийгмийн даатгалын хэлтсийн 2018 оны байдлаар нийгмийн даатгалын санд 47203.7 сая төгрөгийн сан бүрдүүлж, 14187 хүн 59803.3 сая төгрөгийн тэтгэвэр, 9883 хүнд 3498.0 сая төгрөгийн тэтгэмж, 1898 хүний үйлдвэрлэлийн осол мэргэжлээс шалтгаалах өвчний даатгалд 4456.9 сая төгрөг олгожээ.

### Нийгмийн даатгалын сан, сая төгрөгөөр

		Орлого	Зарлага	Хүний тоо
Тэтгэврийн даатгалын сан		29942,5	59803,3	14187
Үүнээс	Өндөр насны тэтгэвэр	0,0	48060,1	10969
	Тахир дугуугийн тэтгэвэр	0,0	6675,1	2114
	Тэжээгчээ алдсаны тэтгэвэр	0,0	2012,2	625
	Цэргийн албан хаагчийн тэтгэвэр	0,0	3056,0	479
Тэтгэмжийн даатгалын сан		3376,9	3498,0	9883
ҮОМШӨ-ний даатгалын сан		4293,9	4456,9	1898
Ажилгүйдлийн даатгалын сан		785,1	1221,9	807
Эрүүл мэндийн даатгалын сан		8805,4	0,0	0
Дүн		47203,7	68980,1	26775

### 2.3 НӨХӨН ОЛГОВОР, АЖИЛГҮЙДЛИЙН ДААТГАЛЫН САН.

2018 онд 807 хүнд 1221.9 сая төгрөгийн ажилгүйдлийн тэтгэмж олголоо.

### НӨХӨН ОЛГОВОР, АЖИЛГҮЙДЛИЙН ДААТГАЛЫН САН

	Санхүүжилт		Зарцуулалт	
	Орлого, сая.төг	Хүний тоо	Зарлага, сая төг	Хүний тоо
Ажилгүйдлийн тэтгэмжинд	1221,9	807	1221,9	807
Мэргэжлийн болон давтан		-		
Нөхөн олговорт		-		
Дүн	1221,9	807	1221,9	807

### 2.4 НИЙГМИЙН ХАЛАМЖИЙН САН.

2018 онд нийгмийн халамжийн санд 13.1 тэрбум төгрөгийн сан бүрдүүлж, 1869 хүнд 1209.26 сая төгрөгийн тэтгэмж, 1915 хүнд 3145.98 сая төгрөгийн халамжийн тэтгэвэр олгожээ.

## Нийгмийн халамжийн сан, мянган төг-өөр

		Орлого	Зарлага	Хүний тоо
Бүгд		<b>13,241,421.0</b>	<b>13,114,390.2</b>	<b>47,303</b>
Халамжийн тэтгэвэр			<b>3,145,983.8</b>	1,915
<b>Нөхцөлт мөнгөн тэтгэмжийн дүн</b>			<b>1,209,256.9</b>	<b>1,869</b>
Үүнээс	Ахмад настныг асарч буй иргэнд		591,769.7	930
	ХБ иргэнийг асарч буй иргэнд		305,186.7	498
	Хүүхэд асар ХБ		255,012.2	370
	Бүтэн өнчин хүүхэд асарч буй иргэнд		39,600.6	49
	Ахмад настныг гэртээ асрамжилж байгаа иргэн		1,999.9	3
	ХБ иргэнийг гэртаа асрамжилж байгаа иргэн		1,367.6	2
	Гэр бүлийн тухай хуулийн 25.5 заасан болон		14,320.1	17
16 хүртлэх насны байнгын асаргаа шаардлагатай хүүхдэд олгох мөнгөн тэтгэмж			571,909.1	373
<b>НХДТ шаардлагатай иргэнд үзүүлэх ХМ тусламж</b>			427,080.0	1,436
Үүнээс	3 хүртэлх насны ихэр хүүхэд			-
	Байнгын асаргаа шаардлагатай иргэн		265,080.0	1,327
	18 нас хүрээгүй байхдаа бүтэн өнчин болсон 18-24 насны иргэн		26,400.0	22
	3 ихэр хүүхэд төрүүлж эсэн мэнд өсгөж байгаа өрх, иргэнд олгох тэтгэмж		-	-
	2 ихэр хүүхэд төрүүлж эсэн мэнд өсгөж байгаа өрх, иргэнд олгох тэтгэмж		72,000.0	34
	4 ба түүнээс дээш 18 хүртэлх насны хүүхэдтэй, гэр оронгүй, өрх толгойлсон иргэн			
	Гэнэтийн аюулын улмаас орон гэргүй болсон өрх		33,600.0	28
	3 ба түүнээс дээш 14 хүртэлх насны хүүхэдтэй өрхөд			
	Хорих ангиас суллагдсан өөрийн гэр ороггүй иргэн		26,400.0	22
	Нэг удаагийн тусламж		3,600.0	3
<b>Улсын төсвөөс олгосон хөнгөлөлт тусламж</b>			<b>5,116,804.3</b>	<b>21,224</b>
Үүнээс	Жирэмсэн болон нярай, хөхүүл хүүхэдтэй эхчүүдийн мөнгө	<b>433,000.0</b>	<b>422,697.1</b>	3,046
	Алдарт эхийн одонгийн	881,000.0	881,080.0	6,777
	Алдар цолтой ахмад настанд үзүүлсэн хөнгөлөлт тусламж	<b>115,700.0</b>	<b>107,460.0</b>	53
	Насны хишиг хөтөлбөр	721,500.0	719,680.0	4,641
	Цалинтай ээж тэтгэмжийн зардал	3,023,900.0	2,985,887.2	6,707
<b>Олон нийтийн харилцаанд түшиглэсэн халамжийн үйлчилгээ</b>				
Ахмад настны нийгмийн хамгааллын тухай хуулийн дагуу олгогдож байгаа нэг удаагийн хөнгөлөлт, тусламж				
Хөгжлийн бэрхшээлтэй иргэний нийгмийн хамгааллын тухай хуулийн дагуу олгогдож байгаа хөнгөлөлт, тусламж				
Амьжиргааг дэмжих зөвлөлийн гишүүн, сум, хорооны нийгмийн ажилтанд олгох урамшуулал				



## 2.5 ЭРҮҮЛ МЭНД

Аймгийн Эрүүл мэндийн газрын 2018 оны мэдээг өнгөрсөн оны мөн үетэй харьцуулахад эмчлэгдсэн өвчтөний тоо 4.5 хувиар, урьдчилан сэргийлэх тарилга 5.1 хувиар тус тус өссөн байна. Мөн өнгөрсөн оны энэ үеэс хамуу, хачигт энцефалит, гепатит, заг хүйтэн, шинэ сүрьеэ зэрэг өвчнүүд буурсан, дизентри, улаан эсэргэнэ, энтеровирус, улаанууд, салхинцэцэг, тэмбүү, трихомониез, мөөгөнцөр тус тус өссөн байна. Нийт халдварт өвчлөлийн 29.1 хувийг бэлгийн замын халдварт өвчин, 11.9 хувийг шинэ сүрьеэ эзэлж байна. Өнгөрсөн оны мөн үед 945 хүн халдварт өвчнөөр өвчилж байсан бол энэ онд 1192 болж 247 тохиолдлоор өссөн байна.

### Эрүүл мэндийн үзүүлэлтүүд

	2017 он	2018 он	2018 2017 %
Амбулаторийн үзлэг	590869	609829	103,2
Урьдчилан сэргийлэх үзлэг	232610	227817	97,9
Бүртгэгдсэн өвчлөл бүгд	59239	58165	98,2
Урьдчилан сэргийлэх тарилга	17502	18386	105,1
Ор хоног ашиглалт	212480	222557	104,7
Эмчлэгдсэн өвчтөн	30125	31477,2	104,5
Амьд төрсөн хүүхэд	2260	2408	106,5
Шинэ жирэмсэн бүгд	2380	2446	102,8
Бүх нас баралт	545	572	105,0
Эмнэлгийн нас баралт	91	87	95,6
Хоног болоогүй нас баралт	43	32	74,4
Гэрийн нас баралт	454	485	106,8
0-15 насны нас баралт	34	36	105,9
0-1 нас баралт	24	26	108,3
Нярайн нас баралт	15	19	126,7
0-5 нас баралт	29	33	113,8
Эжийн нас баралт	0	2	0,0
Задлан шинжилгээ	63	61	96,8

### Халдварт өвчин гаралт

	2017		2018		2018 2017
	᠐ᠢ	ᠢᠳᠢᠢᠡᠭᠦ	тоо	ᠢᠳᠢᠢᠡᠭᠦ	
Шигеллээ /Цусан суулга/		-	-	-	
Менингет	1	0,1			0,0
Дизентри	-	0,0	10	1,0	
Хачигт рекит тиеэ	5	0,5		0,0	0,0
сальмонеллээ	-	-			
хоолны хордлого	17	1,7			0,0
улаан эсэргэнэ	20	2,0	30	2,9	150,0
Улаан бурхан	-	-			
Хумхаа	-	-			
Хамуу	7	0,7	3	0,3	42,9
энтеровирус 71	90	9,0	315	30,8	350,0
ёлом	3	0,3			0,0
хачигт энцефалит	4	0,4	1	0,1	25,0
улаанууд	-	-	1	0,1	
салхинцэцэг	264	26,4	309	30,3	117,0
гепатит	17	1,7	10	1,0	58,8
гахай хавдар	22	2,2	22	2,2	100,0
бруцеллээ	1	0,1	2	0,2	200,0
тэмбүү	101	10,1	117	11,5	115,8
заг хүйтэн	67	6,7	51	5,0	76,1
трихомониаз	66	6,6	80	7,8	121,2
мөөгөнцөр	64	6,4	99	9,7	154,7
шинэ сүрьеэ	192	19,2	142	13,9	74,0
халдварын гаралтай	4	0,4		0,0	0,0
<b>дүн</b>	<b>945</b>		<b>1192</b>		

## БОЛОВСРОЛ

### Сургуулийн өмнөх боловсрол

2018-2019 оны хичээлийн жилд сургуулийн өмнөх боловсролын 45 цэцэрлэгийн 261 бүлэгт 947 багш, ажиллагсад ажиллаж, цэцэрлэгийн 261 бүлэгт 8513 хүүхэд суралцаж байгаагаас шинээр элссэн 3234 хүүхэд байна.

### Цэцэрлэгийн судалгаа

№	цэцэрлэгүүд	Өмчийн хэлбэр	Онцлог	Бүлгийн тоо	Хүүхдийн тоо	Үндсэн багшийн тоо
1	1-р цэцэрлэг	төрийн	ердийн	6	232	7
2	2-р цэцэрлэг	төрийн	ердийн	5	134	5
3	3-р цэцэрлэг	төрийн	ердийн	8	286	9
4	4-р цэцэрлэг	төрийн	ердийн	12	431	13
5	5-р цэцэрлэг	төрийн	ердийн	12	480	13
6	6-р цэцэрлэг	төрийн	ердийн	8	314	9
7	7-р цэцэрлэг	төрийн	ердийн	13	394	14
8	8-р цэцэрлэг	төрийн	ердийн	6	219	7
9	9-р цэцэрлэг	төрийн	ердийн	7	237	7
10	10-р цэцэрлэг	төрийн	24 цагийн	8	306	13
11	11-р цэцэрлэг	төрийн	ердийн	6	207	7
12	12-р цэцэрлэг	төрийн	ердийн	11	398	11
13	13-р цэцэрлэг	төрийн	ердийн	11	457	12
14	14-р цэцэрлэг	төрийн	ердийн	6	162	7
15	15-р цэцэрлэг	төрийн	24цагийн	12	410	13
16	16-р цэцэрлэг	төрийн	ердийн	6	178	4
17	17-р цэцэрлэг	төрийн	ердийн	6	196	7
18	18-р цэцэрлэг	төрийн	ердийн	11	389	11
19	19-р цэцэрлэг	төрийн	ердийн	4	149	5
20	21-р цэцэрлэг	төрийн	ердийн	12	424	12
21	22-р цэцэрлэг	төрийн	ердийн	12	451	13
22	23-р цэцэрлэг	төрийн	ердийн	8	310	9
23	24-р цэцэрлэг	төрийн	ердийн	4	146	5
25	25-р цэцэрлэг	төрийн	ердийн	4	154	5
24	20-р цэцэрлэг	хувийн	ердийн	2	41	2
26	Хааны хүүхдүүд	хувийн	ердийн	4	101	4
27	Төгс ундраа	хувийн	ердийн	4	100	4
28	Сүмдарьцэцэг	хувийн	ердийн	5	135	5
29	Кидстаун	хувийн	ердийн	2	52	2
30	Жаргалтай үрс	хувийн	ердийн	3	59	3
31	Могжоохон	хувийн	ердийн	1	30	1
32	Бурхантын жаргалант өргөө	хувийн	ердийн	3	70	3
33	Өсөх ирээдүй	хувийн	ердийн	6	153	6
34	Солонго	хувийн	ердийн	4	100	4
35	Номин	хувийн	ердийн	3	86	3
36	Цоглог жаалууд	хувийн	ердийн	2	46	2
37	Өсөх нахиа	хувийн	ердийн	2	54	2
38	Тогдгор жаалууд	хувийн	ердийн	2	37	2
39	Цондоолой	хувийн	ердийн	1	37	1
40	Бамбарууш	хувийн	ердийн	3	72	3
41	Маамуу нааш ир	хувийн	ердийн	3	71	3
42	Нарны цацраг	хувийн	ердийн	2	36	2
43	Гоё	хувийн	ердийн	2	42	2
44	Шинэ алхам	хувийн	ердийн	4	58	5
45	26-р цэцэрлэг	төрийн	ердийн	5	69	6
	<b>Дүн</b>			<b>261</b>	<b>8513</b>	<b>283</b>

### Бүлгийн үзүүлэлт

Үзүүлэлт	Бүлгийн тоо	Яслийн	Бага анги	Дунд анги	Ахлах анги	Бэлтгэл	Холимог	Ээлжийн	Нүүдэлчин
Дүн	261	0	71	67	61	59	0	0	3

## Сургуулийн өмнөх боловсролын үзүүлэлтүүд

	2013-2014 оны хичээлийн жил	2014-2015 оны хичээлийн жил	2015-2016 оны хичээлийн жил	2016-2017 оны хичээлийн жил	2017-2018 оны хичээлийн жил	2018-2019 оны хичээлийн жил
Цэцэрлэгийн тоо	36	37	41	43	43	45
Бүлгийн тоо	200	214	238	249	257	261
Нийт ажиллагсад	728	754	846	846	928	947
Үүнээс: Багш , эрхлэгч	480	508	564	593	585	622
бусад ажиллагсад	248	246	282	318	343	325
бүх хүүхэд	6113	6415	7403	7852	8273	8513
Үүнээс:яслийн	209	313	386	495	473	0

## Ерөнхий боловсролын сургууль

2018-2019 оны хичээлийн жилд өдрөөр 24 сургууль, лицей 2 сургууль, орой болон эчнээгээр 1, дүйцсэн хөтөлбөрөөр 1 сургууль нийт 28 ЕБСургууль байна. Бага ангийн 344 бүлэгт 10903, суурь боловсрол 237 бүлэгт 6542, бүрэн дунд 121 бүлэгт 2857 хүүхэд, нийт бүлэгт 20302 хүүхэд суралцаж байгаагийн 10065 нь буюу 49.6 хувь нь эмэгтэй хүүхэд байна. 2018-2019 оны хичээлийн жилд 1-р ангид 2343, 2-5-р ангид 8560, 6-9-р ангид 6542, 10-12-р ангид 2857 хүүхэд суралцаж байна.

2018-2019 оны хичээлийн жилд хөгжлийн бэрхшээлтэй 216, бүтэн өнчин 68 хүүхэд суралцаж, 671 хүүхэд дотуур байранд амьдарч байна. Энэ хичээлийн жилд малчдын 293 хүүхэд дотуур байранд амьдарч байна.

## ЕБС-д суралцагчдын тоо, сургуулиар

2018-2019 оны хичээлийн жилд ЕБС-д суралцагсадын тоо 20302 байна.

№	Сургуулиуд	2017-2018 он				2018-2019 он				Хувь
		1-5 анги	6-9 анги	10-12 анги	Бүгд	1-5 анги	6-9 анги	10-12 анги	Бүгд	
1	1-р сургууль	428	258	146	832	422	273	131	826	99.3
2	Ирээдүй-2	661	360	176	1197	659	373	154	1186	99.1
3	4-р сургууль	525	352	139	1016	541	347	123	1011	99.5
4	6-р сургууль	169	86	39	294	177	103	32	312	106.1
5	8-р сургууль	207	120	66	393	212	131	56	399	101.5
6	9-р сургууль	920	402	258	1580	943	512	227	1682	106.5
7	11-р сургууль	122	83	45	250	137	86	43	266	106.4
8	14-р сургууль	216	139	63	418	221	128	64	413	98.8
9	15-р сургууль	1076	587	256	1919	1069	646	240	1955	101.9
10	18-р сургууль	542	328	190	1060	559	299	182	1040	98.1
11	Жигүүр цогцолбор	764	432	228	1424	811	453	220	1484	104.2
12	Од цогцолбор	1684	863	376	2923	1754	951	317	3022	103.4
13	Оюуны ирээдүй	2132	1191	598	3921	2270	1341	508	4119	105.0
14	ТИС лицей	0	61	61	122	0	58	47	105	86.1
15	ХААИС лицей	0	21	34	55	0	6	44	50	90.9
16	Энэрэл	114	94	25	233	120	97	17	234	100.4
17	19-р сургууль	254	119	53	426	308	130	55	493	115.7
18	24-р сургууль	115	65	38	218	84	47	25	156	71.6
19	26-р сургууль	0	0	3	3	0	0	0	0	0.0
20	29-р сургууль	0	8	27	35	0	0	34	34	97.1
21	22-р сургууль	115	8	0	123	111	10	0	121	98.4
22	Дархан эмпати	0	218	149	367	0	234	159	393	107.1
23	Монгол Оюу	137	84	59	280	173	103	33	309	110.4
24	Союз	73	25	12	110	84	35	8	127	115.5
25	Цайхун	78	62	25	165	94	67	27	188	113.9
26	30-р сургууль	0	33	111	144	0	15	66	81	0.0
27	Насан туршийн боловсролын төв	57	97	53	207	53	97	45	195	0.0
28	Шинэ алхам	0	0	0	0	101	0	0	101	0.0
	<b>Бүгд</b>	<b>10389</b>	<b>6096</b>	<b>3230</b>	<b>19715</b>	<b>10903</b>	<b>6542</b>	<b>2857</b>	<b>20302</b>	<b>103.0</b>

## ЕБС-ын багш, ажилчдын тоо, сургуулиудаар

1	Сургуулиуд	2017-2018 он				2018-2019 он			
		Бүгд	Үүнээс			Бүгд	Үүнээс		
			Үндсэн багш	Цагийн багш	Бусад		Үндсэн багш	Цагийн багш	Бусад
1	1-р сургууль	79	54	1	24	75	51	0	24
2	Ирээдүй-2	90	66	0	24	95	63	0	32
3	4-р сургууль	83	59	0	24	81	58	0	23
4	6-р сургууль	40	18	0	22	37	20	0	17
5	8-р сургууль	43	25	0	18	41	24	0	17
6	9-р сургууль	101	76	0	25	102	77	0	25
7	11-р сургууль	36	18	0	18	37	18	0	19
8	14-р сургууль	46	28	0	18	46	28	0	18
9	15-р сургууль	111	84	0	27	113	86	0	27
10	18-р сургууль	87	64	0	23	86	62	0	24
11	Жигүүр цогцолбор	95	71	2	22	94	71	1	22
12	Од цогцолбор	176	127	0	49	179	129	0	50
13	Оюуны ирээдүй	209	155	0	54	213	159	0	54
14	ТИС лицей	6	5	0	1	9	7	0	2
15	ХААИС лицей	16	6	3	7	17	6	4	7
16	Энэрэл	46	17	3	26	48	20	4	24
17	19-р сургууль	44	31	2	11	42	35	0	7
18	24-р сургууль	24	13	4	7	26	17	2	7
19	26-р сургууль	8	2	4	2	0	0	0	0
20	29-р сургууль	17	8	3	6	20	11	3	6
21	22-р сургууль	22	10	7	5	25	12	8	5
22	Дархан эмпати	63	28	7	28	57	26	1	30
23	Монгол Оюу сургууль	32	26	1	5	34	27	1	6
24	Союз	17	9	0	8	20	9	3	8
25	Цайхун	35	19	9	7	34	23	4	7
26	30-р сургууль	12	6	1	5	12	6	1	5
27	Насан туршийн боловсролын төв	22	13	0	9	22	13	0	9
28	Шинэ алхам	0	0	0	0	13	10	1	2
	<b>Бүгд</b>	<b>1560</b>	<b>1038</b>	<b>47</b>	<b>475</b>	<b>1578</b>	<b>1068</b>	<b>33</b>	<b>475</b>

## Суралцагсадын насны бүтэц, сурагчдын тоогоор

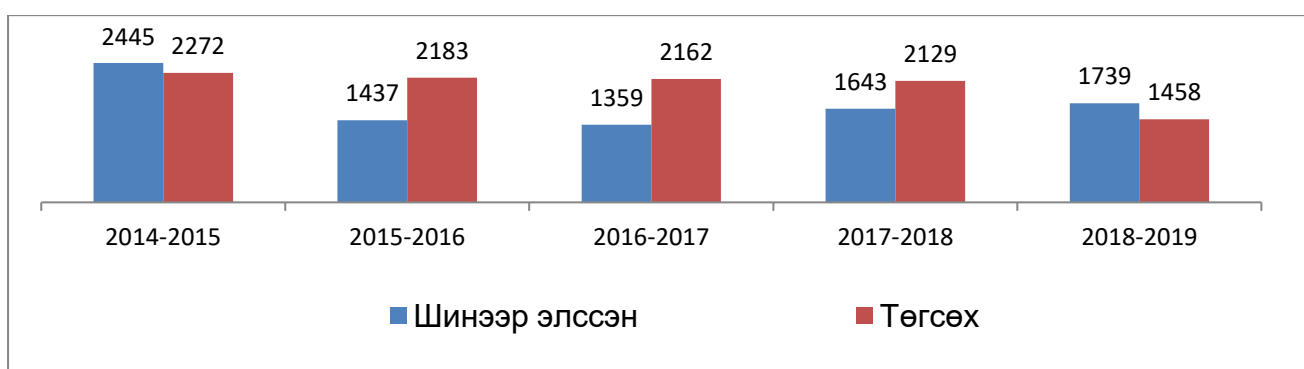
Нас	Суралцагсад бүгд	1-р ангид шинээр	Анги		
			Бага	Дунд	Ахлах
6 хүртэл настай	0	0	0		
6 настай	2280	2235	2280		
7 настай	2227	100	2227		
8 настай	2158	6	2158		
9 настай	2283	2	2282	1	
10 настай	2016	0	1820	196	
11 настай	1909	0	95	1814	
12 настай	1569	0	10	1559	
13 настай	1486	0	2	1484	
14 настай	1339	0	4	1243	92
14<	1253	0	4	174	1075
16 ба түүнээс дээш	1782	0	21	71	1690
<b>Бүгд</b>	<b>20302</b>	<b>2343</b>	<b>10903</b>	<b>6542</b>	<b>2857</b>

### 2.7 ДЭЭД БОЛОВСРОЛ.

2017-2018 оны хичээлийн жилд аймгийн дээд сургууль, коллеж, мэргэжлийн сургалт үйлдвэрлэлийн төвүүдэд 5369 оюутан суралцаж байсан бол 2018-2019 оны хичээлийн жилд 4867 оюутан суралцаж байгаагийн 1739 оюутан шинээр элсэж, 1458 оюутан төгсөх ангид суралцаж байна. Өмнөх жилтэй харьцуулахад нийт суралцагсдын тоо 502 хүнээр буурч, шинээр элсэгчдийн тоо 96 хүнээр өссөн байна.

	Хичээлийн жил	Бакалаврын дээд боловсрол						Магистрантур		Дотуур байранд	
		Суралцагсад		Шинээр элссэн		Төгсөх ангид		Бүгд	Эмэгтэй	Бүгд	Эмэгтэй
		Бүгд	Эмэгтэй	Бүгд	Эмэгтэй	Бүгд	Эмэгтэй				
Технологийн их сургууль	2017-2018	1189	326	285	81	466	135	109	50	150	38
	2018-2019	1136	257	304	70	121	26	180	83	200	70
ХААИС-УГТСЭШХ	2017-2018	445	232	88	53	163	87			157	111
	2018-2019	478	242	107	50	116	62			164	113
Дархан Дээд сургууль	2017-2018	493	452	131	121	184	168	55	51	75	69
	2018-2019	405	372	114	104	118	107	33	33	60	57
ИЗИСургууль	2017-2018	146	75	47	26	40	22	48	16		
	2018-2019	89	56	23	17	24	13	46	30		
ХУИС-ийн Дархан салбар	2017-2018	468	364	94	83	237	182	129	98	21	21
	2018-2019	330	256	81	70	114	80	204	159	24	17
Мандах бүртгэл дээд сургуулийн	2017-2018	217	165	84	71	69	53			19	19
	2018-2019	224	172	104	80	51	37				
АШУУИС	2017-2018	522	474	107	102	111	102			240	208
	2018-2019	475	430	152	134	60	56			240	209
Этүгэн их сургууль Дархан салбар	2017-2018							13	6		
	2018-2019										
<b>Дүн</b>	2016-2017	<b>3480</b>	<b>2088</b>	<b>836</b>	<b>537</b>	<b>1270</b>	<b>749</b>	<b>354</b>	<b>221</b>	<b>662</b>	<b>466</b>
	2017-2018	<b>3137</b>	<b>1785</b>	<b>885</b>	<b>525</b>	<b>604</b>	<b>381</b>	<b>463</b>	<b>305</b>	<b>688</b>	<b>466</b>
<b>Мэргэжлийн анхан шатны болон дунд шатны боловсрол олгох сургуулиуд</b>											
ЦЦЭХПКоллеж	2017-2018	757	178	373	85	145	30			178	52
	2018-2019	606	160	269	66	323	74			230	75
Дархан Өргөө коллеж	2017-2018	575	154	178	43	380	86			184	72
	2018-2019	639	162	283	67	271	74			181	52
МСҮТ	2017-2018	557	285	256	148	334	180			141	87
	2018-2019	485	247	302	150	260	145			104	54
<b>Дүн</b>	2017-2018	<b>1889</b>	<b>617</b>	<b>807</b>	<b>276</b>	<b>859</b>	<b>296</b>			<b>503</b>	<b>211</b>
	2018-2019	<b>1730</b>	<b>569</b>	<b>854</b>	<b>283</b>	<b>854</b>	<b>293</b>	<b>0</b>	<b>0</b>	<b>515</b>	<b>181</b>
<b>Бүгд</b>	2017-2018	<b>5369</b>	<b>2705</b>	<b>1643</b>	<b>813</b>	<b>2129</b>	<b>1045</b>	<b>354</b>	<b>221</b>	<b>1165</b>	<b>677</b>
	2018-2019	<b>4867</b>	<b>2354</b>	<b>1739</b>	<b>808</b>	<b>1458</b>	<b>674</b>	<b>463</b>	<b>305</b>	<b>1203</b>	<b>647</b>

Дээд сургууль, Коллеж, МСҮТ-д шинээр элссэн болон төгсөх ангийн суралцагсдын тоо 5 жилийн байдлаар



Нийт суралцагсдын 48.4 хувь нь эмэгтэйчүүд байгаагийн дотор дээд сургуульд суралцагсад 75.8 хувь, политехникийн коллеж, мэргэжлийн сургалт үйлдвэрлэлийн төвд суралцагсдын 24.2 хувь нь эмэгтэйчүүд байна.

## Дээд сургууль, коллеж, МСҮТ-үүдэд ажиллагсад

	Ажиллагсад бүгд		Үүнээс					
	2017-2018	2018-2019	Удирдах ажилтан		Багш нар		Бусад	
			2017-2018	2018-2019	2017-2018	2018-2019	2017-2018	2018-2019
Технологийн их сургууль	143	141	6	7	85	83	52	51
ХААИС-УГТЭСЭШХ	102	97	7	7	53	52	42	38
Дархан Дээд Сургууль	46	47	5	6	22	20	19	21
ИЗИСургууль	39	39	2	2	1	1	36	36
ХУИС Дархан салбар	32	28	6	4	14	17	12	7
Мандах бүртгэл дээд сургууль дархан салбар	25	20	3	4	14	10	8	6
АШУУИСургууль	75	84	7	7	44	42	29	35
Этүгэн их сургууль Дархан салбар	1	0	1	0	0	0	0	0
Дархан өргөө коллеж	100	91	13	10	49	29	38	52
УУЭХПКоллеж	61	100	10	21	30	50	21	29
МСҮТ	73	68	10	9	36	32	27	27
<b>Дүн</b>	<b>697</b>	<b>715</b>	<b>70</b>	<b>77</b>	<b>348</b>	<b>336</b>	<b>284</b>	<b>302</b>

## 2.8 БҮРТГЭЛТЭЙ АЖИЛГҮЙЧҮҮД, АЖЛЫН БАЙРНЫ ЗАХИАЛГА

2018 оны байдлаар аймгийн Хөдөлмөр халамж үйлчилгээний хэлтсийн мэдээгээр бүртгэлтэй ажилгүйчүүдийн тоо 1298 болж өмнөх сараас 64 хүнээр буурсан байна. Энэ онд хөдөлмөр эрхлэлтийн хэлтэст 641 хүн шинээр бүртгүүлжээ. Тайлант онд нэмж бүртгүүлсэн ажилгүйчүүдийн 118 нь орон тооны цомхотголоор, 67 нь өөр газраас шилжиж ирсэн, 166 нь сургууль төгссөнөөс, 236 нь бусад шалтгаанаас, сарын эцэст байгаа бүртгэлтэй ажилгүйчүүдийн 755 нь буюу 58.2 хувь нь эмэгтэйчүүд, 747 нь буюу 57.5 хувь нь урьд нь ажил хийж байсан хүмүүс байна. Нийт бүртгэлтэй ажилгүйчүүдийн 622 нь буюу 47.9 хувь нь 16-34 насны залуучууд эзэлж байна.

## ХХҮХ-д бүртгэлтэй ажилгүйчүүд 2018 он

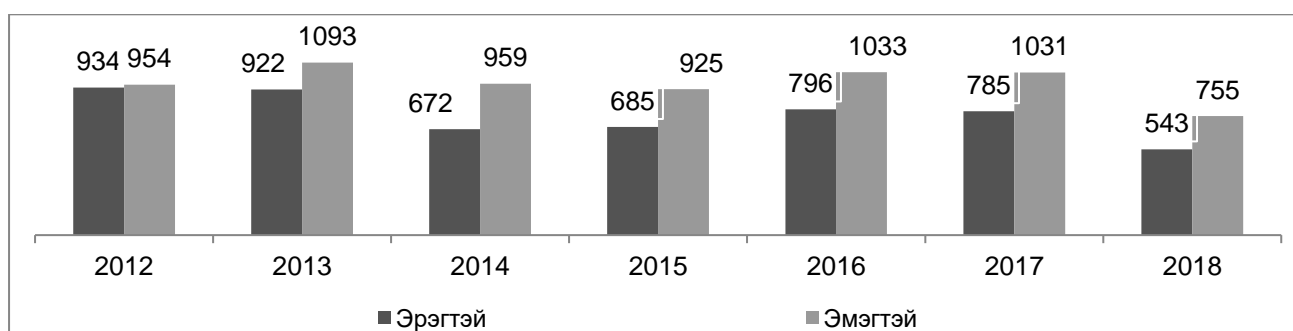
		Бүгд	Үүнээс эмэгтэй
Өмнөх сарын эцэст байсан ажилгүйчүүд		932	531
Тайлант хугацаанд нэмэгдсэн ажилгүйчүүд		641	373
Үүнээс	Орон тооны цомхотголоор	118	43
	Байгууллага татан буугдсан	53	29
	өөр газраас шилжиж ирсэн	67	48
	сургууль төгссөн	166	121
	цэргээс халагдсан	1	0
	мэргэжлийн ажил олдоогүй	0	0
	цалин багатай	0	0
	бусад	236	132
Ажилгүйчүүдээс тайлант хугацаанд ажилд орсон		0	0
Тайлант хугацаанд ажилгүйчүүдийн бүртгэлээс хасагдсан		275	149
Тайлант хугацаанд эцэст байгаа ажилгүйчүүд		1298	755
Үүнд	Урьд нь ажил хийж байсан	747	414
	Анх удаа ажил эрж байгаа	551	341
Ажилгүйчүүд насны ангиллаар	16-24	131	75
	25-34	491	298
	35-44	386	237
	45-60	290	145

## Сарын эцэст байсан ХХҮХ-д бүртгэлтэй ажилгүйчүүд боловсролоор

	Бүгд	Үүнээс						
		Дээд	Тусгай дунд	Техник мэргэжлийн	Бүрэн дунд	Бүрэн бус дунд	Бага	Боловсролгүй
Сарын эцэст байсан ажилгүйчүүд	1298	487	100	87	564	38	8	14

Сарын эцэст байгаа ажилгүйчүүдийн 487 нь буюу 37.5 хувь нь дээд, 100 нь буюу 7.7 хувь нь тусгай дунд, 87 нь буюу 6.7 хувь нь техник мэргэжлийн, 564 нь буюу 43.5 хувь нь бүрэн дунд, 38 нь буюу 2.9 хувь нь бүрэн дунд, 8 нь буюу 0.6 хувь нь бага, 14 нь буюу 1.1 хувь нь боловсролгүй хүмүүс байна.

## Жил бүрийн эцсийн байдлаар



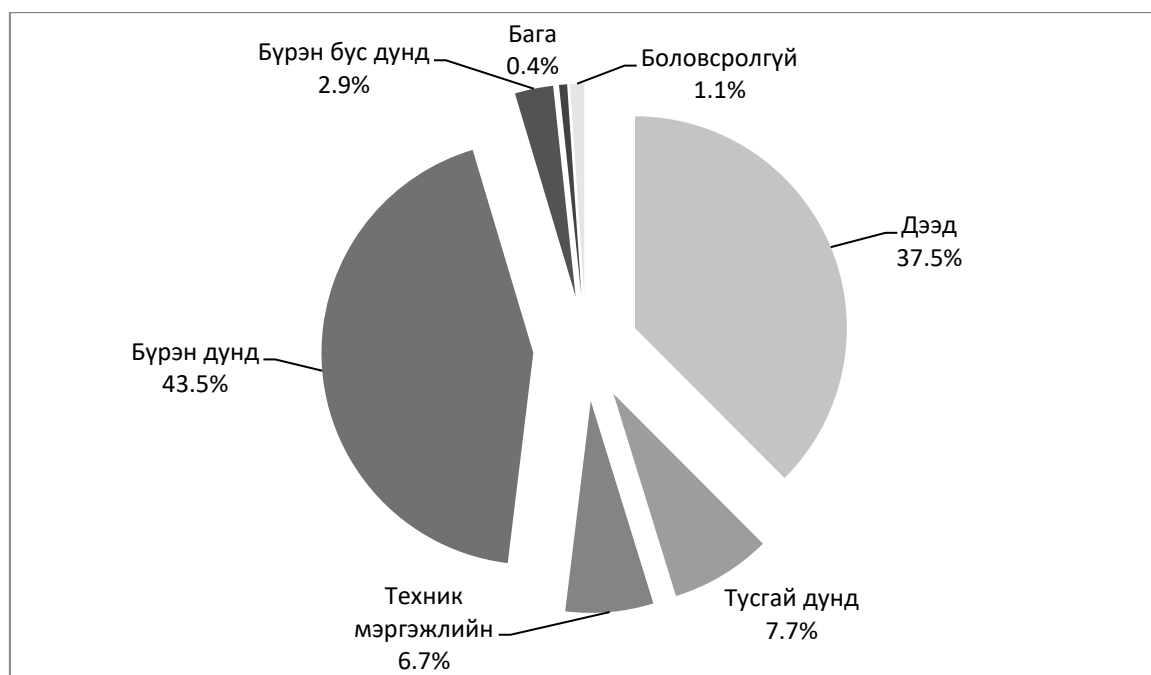
### Сарын эцэст байсан бүртгэлтэй ажилгүйчүүд, сумдаар

	Дархан	Хонгор	Орхон	Шарын гол
Сарын эхэнд байсан ажилгүйчүүд	489	141	117	185
Нэмэгдсэн ажилгүйчүүд	641	0	0	0
Тайлант хугацаанд ажилд орсон	0	0	0	0
Бүртгэлээс хасагдсан ажилгүйчүүд	275	0	0	0
Сарын эцэст байгаа ажилгүйчүүд	855	141	117	185

### Сарын эцэст байсан бүртгэлгүй ажилгүйчүүд, боловсролоор

	Дүн	Дархан	Хонгор	Орхон	Шарын гол
Дээд	606	496	26	19	65
Тусгай дунд	100	40	21	17	22
Техник мэргэжлийн	87	3	17	24	43
Бүрэн дунд	445	294	62	45	44
Бүрэн бус дунд	38	15	8	8	7
Бага	8	3	3	1	1
Боловсролгүй	14	4	4	3	3
Бүгд	1298	855	141	117	185

### Сарын эцэст байгаа бүртгэлтэй ажилгүйчүүд хувиар, боловсролоор





**Сарын эцэст байгаа ажлын байрны захиалга**

№	Үзүүлэлт		Төлөвлөгөө		Гүйцэтгэл	
			Хүн	Хөрөнгө	Хүн	Хөрөнгө
<b>Сангийн зарцуулалт</b>						
1	Ажил, мэргэжлийн чиг баримжаа олгох, зөвлөгөө өгөх үйлчилгээ	Ганцаарч илсан	670	6,000,000	579	7,288,000
		Бүлгээр	1110	8,700,000	902	7,412,000
2	Ажилд зуучлах үйлчилгээ		890	11,230,000	891	11,230,000
3	Хөдөлмөрт бэлтгэх, хөдөлмөр эрхлэлтийн ур чадвар олгох		199	36,230,000	247	32,566,000
4	Ажлын байрыг дэмжих хөтөлбөр		889	350,181,000	1053	314,570,000
5	Залуучуудын хөдөлмөр эрхлэлт,		117	101,150,000	55	67,534,000
6	Малчдын хөдөлмөр эрхлэлтийг		60	105,000,000	62	104,647,500
7	Хөгжлийн бэрхшээлтэй иргэний		138	85,420,000	143	72,972,000
8	Ахмад мэргэжилтний зөвлөх		34	31,240,000	65	31,240,000
9	Жижиг зээл		-	900,000,000	-	-
10	Хүүгийн хөнгөлөлт		-	5,031,000	3	308,480
11	Хүүхдийн ХТХ устгах		-	3,500,000	-	3,500,000
12	Хөдөлмөр эрхлэлтийн үндэсний		-	4,000,000	-	4,000,000
13	Хөдөлмөрийн харилцаа,		-	3,500,000	-	3,500,000
14	Бүртгэл мэдээллийн сүлжээ		-	61,000,000	-	57,995,381
15	Хөдөлмөрийн салбарын ажилтнууд,		-	9,000,000	35	5,185,000
16	Сурталчилгаа, олон нийтийн арга		-	10,500,000	-	7,301,781
17	Хөтөлбөр төслийн хяналт, үнэлгээ		-	5,000,000	-	5,000,000
18	Хөдөлмөр эрхлэлтийн судалгаа		-	-	-	-
19	Гарын авлага, хэвлэмэл материал		-	5,390,000	-	5,390,000
20	ХЭҮЗ-ийн шийдвэрээр		-	200,000,000	-	200,000,000
21	Зохион байгуулалттай ажлын байр		-	-	24	16,210,000
22	Төвлөрүүлэлт	ХБИ ажиллуулл	-	-	-	6,696,000
		Санхүүгийн	-	-	-	182,422
		Бусад	-	-	-	-
		Санхүүжилтийн	-	-	-	-
23	Ажлын байрны төлбөрийн буцаалт		-	-	-	-
Зарлагын нийт дүн			<b>4107</b>	<b>174,207,200</b>	<b>3759</b>	<b>1,136,951,802</b>
Үлдэгдэл						<b>68,710,358</b>

**2.9 АМЬЖИРГААНЫ ДООД ТҮВШИН**

Хүн амын амьжиргааны доод түвшин тодорхойлох тухай хуульд заасны дагуу Үндэсний Статистикийн хорооны даргын 2018 оны 02-р сарын 01-ны өдрийн А/13 тоот тушаалаар хүн амын амьжиргааны доод түвшинг шинэчлэн тогтоолоо.

## Хүн амын амьжиргааны доод түвшин, бүс нутгаар, төгрөгөөр

Бүс нутаг	Аймгууд	2010 он	2011 он	2012 он	2013 он	2014 он	2015 он	2016 он	2017 он	2018 он
Баруун	Баян-Өлгий, Говь-Алтай, Завхан, Увс, Ховд	97000	104300	115600	132000	146600	164200	164800	166500	178000
Хангайн	Архангай, Баянхонгор, Булган, Орхон, Өвөрхангай, Хөвсгөл	91500	105100	116800	130900	149600	167200	170800	173500	182600
Төвийн	Говьсүмбэр, Дархан-Уул, Сэлэнгэ, Төв, Дорноговь, Дундговь, Өмнөговь	91700	106600	117500	132400	149700	164300	163000	166200	175600
Зүүн	Дорнод, Сүхбаатар, Хэнтий	90900	103500	113000	130500	144500	160800	163700	165700	174000
Улаанбаатар	Улаанбаатар	101600	118100	126500	149900	169000	185400	183700	185300	198600

## ГУРАВ. ҮЙЛДВЭРЛЭЛ, ҮЙЛЧИЛГЭЭ

### 3.1. АЖ ҮЙЛДВЭР

2018 оны бүтээгдэхүүн үйлдвэрлэлт 155475.8 сая төгрөгийн бүтээгдэхүүн /2005 оны зэрэгцүүлэх үнээр/ үйлдвэрлэсэн нь өнгөрсөн оны мөн үеийнхээс 39973.9 сая төгрөгөөр буюу 20.5 хувиар буурчээ. Аж үйлдвэрийн бүтээгдэхүүний үйлдвэрлэлийг салбараар өнгөрсөн оны мөн үетэй харьцуулбал нүүрс олборлолт 3076.5 сая төгрөгөөр буюу 32.2 хувь, төмөрлөг бүтээгдэхүүн үйлдвэрлэл 10684.5 сая төгрөг буюу 65.3 хувь, төмөрлөг бус эрдэс бодисоор хийсэн бүтээгдэхүүн 1176.9 сая төгрөг буюу 2 дахин үйлдвэрлэл өсч, мөн дулаан цахилгааны үйлдвэрлэл 152.3 сая төгрөгөөр буюу 1.2 хувь, усан хангамж 64.4 сая төгрөгөөр буюу 8.2 хувь, бусад ашигт малтмалын 47101.3 сая төгрөг буюу 38.7 хувь, хувцас үйлдвэрлэлт 1009.6 сая төгрөгөөр буюу 8.5 хувь, хэвлэл нийтлэлийн бүтээгдэхүүн 6.1 сая төгрөгөөр буюу 13.3 хувь, химийн бүтээгдэхүүн 599.2 сая төгрөгөөр буюу 79.1 хувь, хүнс ундаа үйлдвэрлэлт 5975.6 сая төгрөгөөр буюу 29.4 хувиар буурлаа. Мөн мод, модон бүтээгдэхүүн үйлдвэрлэгдээгүй байна. Нийт бүтээгдэхүүний үйлдвэрлэлд 8.6 хувийг усан хангамж, дулаан, цахилгааны үйлдвэрлэл, 56.2 хувийг уул уурхай, 35.2 хувийг боловсруулах үйлдвэрлэл тус тус эзэлж байна. Нэр төрлөөр нь авч үзвэл дулаан, бэлдэц, цувимал, алт, нүүрс, талх, хиам, ажлын хувцас, эсгий шахай, тоосго, элс хайрга, шохойн чулуу, шохой, хуванцар бүтээгдэхүүн, зуурмагны үйлдвэрлэл өсч, мөн гурил, нарийн боов, сүү, сүүн бүтээгдэхүүн, өлөн гэдэс, архи, цахилгаан, цэвэр ус, хүдэр, хүдэр баяжмал, нэхий дээл, хүүхдийн дээл, савхин дээл, монгол дээл, гутал, хөх шир, вакум цонх, хэвлэл нийтлэлийн үйлдвэрлэл буурч, Мөн цемент, ургамлын тос үйлдвэрлэгдээгүй байна. Аж үйлдвэрийн бүтээгдэхүүний үйлдвэрлэлтийг сумаар нь авч үзвэл Дархан сум 260532.0 сая төгрөгөөр буюу 84.1 хувь, Хонгор сум 423.6 сая төгрөгөөр буюу 0.1 хувь, Орхон сум 275.4 сая 0.1 хувь, Шарын гол 48698.0 сая төгрөгөөр буюу 15.7 хувиар тус тус эзэлж байна.

**Аж үйлдвэрийн бүтээгдэхүүний үйлдвэрлэл,  
2005 оны зэрэгцүүлэх үнээр, мян-төг**

	2017 он	2018 он	2018% 2017	Дүнд үйлдвэрүүдийн эзлэх хувь		Зөрүү
				2018	2017	
Дулаан,цахилгааны үйлдвэрлэлт	12824382.2	12672121.8	98.8	8.2	6.6	-152260.4
Нүүрс олборлолт	9557301.8	12633846.3	132.2	8.1	4.9	3076544.5
Бусад ашигт малтмал олборлолт	121818078.4	74716741.3	61.3	48.1	62.3	-47101337.1
Хүнс,ундаа үйлдвэрлэлт	20317136.5	14341538.3	70.6	9.2	158.4	-5975598.2
Хувцас үйлдвэрлэлт	11856901.7	10847262.2	91.5	7.0	6.1	-1009639.5
Усан хангамж	784788.6	720367.1	91.8	0.5	0.4	-64421.5
Мод, модон бүтээгдэхүүн үйлдвэрлэл	3285.8	0.0	0.0	0.0	0.0	-3285.8
Нийтлэл болон хэвлэх үйл ажиллагаа	45668.5	39584.9	86.7	0.0	0.0	-6083.6
Химийн аж үйлдвэрийн бүтээгдэхүүн	757297.7	158120.6	20.9	0.1	0.4	-599177.1
Төмөрлөг бус эрдэс бодисоор хийсэн бүтээгдэхүүн	1133254.4	2310124.2	2 дахин	1.5	0.6	1176869.8
Төмөрлөгийн үйлдвэр	16351613.2	27036084.4	165.3	17.4	8.4	10684471.2
<b>Бүгд</b>	<b>195449708.8</b>	<b>155475791.1</b>	<b>79.5</b>	<b>100.0</b>	<b>100.0</b>	<b>-39973917.7</b>

**Гол нэр төрлийн бүтээгдэхүүний үйлдвэрлэлт**

	Хэмжих нэгж	2017 он	2018 он	2018
				2017
Тоосго	сая.шир	0.7	1.8	2.5 дахин
Гурил	тонн	27354.1	20778.7	76.0
Талх	тонн	636.2	654.0	102.8
Нарийн боов	тонн	565.5	530.6	93.8
Сүү, сүүн бүтээгдэхүүн	мян.литр	260.2	224.1	86.1
Ургамлын тос	мян.литр	210.0	0.0	0.0
Өлөн гэдэс	м.гогц	65.6	42.9	65.4
Хиам	тонн	127.5	136.6	107.1
Архи	мян.литр	30.1	12.7	42.2
Хэвлэл	мхдх	2303.6	1612.8	70.0
Цахилгаан	мян кв.цаг	226985.8	218880.4	96.4
Дулаан	мян.ккал	557.2	574.8	103.2
Цэвэр ус	мян.м куб	3565.6	3272.9	91.8
Нүүрс	мян.тонн	912.2	1089.4	119.4
Нэхий дээл	шир	11301.0	7486.0	66.2
Хүүхдийн дээл	шир	6523.0	2321.0	35.6
Ажлын хувцас	шир	8142.0	12467.0	153.1
Эсгий шахай	шир	25276.0	26135.0	103.4
Савхин дээл	шир	15675.0	6613.0	42.2
монгол дээл	шир	1430.0	200.0	14.0
Гутал	Хос	68902.0	42823.0	62.2
Хөх шир үхэр	шир	107259.0	27501.0	25.6
Хүдэр	мян.тн	2657.2	1557.0	58.6
Хүдэр баяжмал	мян тн	1920.5	1142.6	59.5
Төмрийн бэлдэц	тонн	20685.5	28883.0	139.6
Цувимал	тонн	15858.8	29000.5	182.9
Элс хайрга	мян м.куб	41.5	68.7	165.5
Шохой	тн	4178.8	4767.0	114.1
Шохой чулуу	мян.тн	4.9	5.7	116.3
Зуурмаг	мян м.куб	8100.0	18400.0	2.3 дахин
Алт	кг	136.6	333.3	2.4 дахин
Вакум цонх, хаалга	м,кв	2670.0	1581.0	59.2
Хуванцар бүтээгдэхүүн	ш	0.0	180.0	0.0

**Аж үйлдвэрийн бүтээгдэхүүний борлуулалт, оны үнээр, / мян,төг/**

	2017 он	2018 он	2018	Зөрүү	Дүнд эзлэх хувь	
			2017		2018	2017
Дулаан цахилгаан	42162641.5	42108433.5	99.9	-54208.0	12.7	15.1
Нүүрс	38756571.3	41405803.3	106.8	2649232.0	12.5	13.9
Бусад ашигт малтмал	65994941.4	112787688.0	170.9	46792746.6	34.1	23.6
Усан хангамж	4736193.7	5432428.2	114.7	696234.5	1.6	1.7
Хүнс, ундаа	37196629.9	30386761.6	81.7	-6809868.3	9.2	13.3
Хувцас	23799547.5	23536723.0	98.9	-262824.5	7.1	8.5
Модон бүтээгдэхүүн	600.0	0.0	0.0	-600.0	0.0	0.0
Хэвлэл нийтлэл	166354.0	149595.5	89.9	-16758.5	0.0	0.1
Химийн бүтээгдэхүүн	1614806.0	8100.0	0.5	-1606706.0	0.0	0.6
Төмөрлөг бус эрдэс бодисоор хийсэн бүтээгдэхүүн	1783994.6	3892382.2	2.2 дахин	2108387.6	1.2	0.6
Төмөрлөгийн үйлдвэрлэл	63407470.0	71233464.9	112.3	7825994.9	21.5	22.7
Бүгд	279619749.9	330941380.2	118.4	51321630.3	100.0	100.0

2018 оны аж үйлдвэрийн бүтээгдэхүүний борлуулалт /оны үнээр / 330941.4 сая төгрөгт хүрч өнгөрсөн оноос 18.4 хувь буюу 51321.6 сая төгрөгөөр өсч, усан хангамж, нүүрс, бусад ашигт малтмал олборлолт, төмөрлөгийн үйлдвэр, төмөрлөг бус эрдэс бодисоор хийсэн бүтээгдэхүүний борлуулалт өсч, мөн дулаан цахилгаан, хувцас, хүнс ундаа үйлдвэрлэл, хэвлэл нийтлэлийн, мод, модон бүтээгдэхүүн, химийн бүтээгдэхүүний борлуулалт буурсан байна.

### 3.2. ТЭЭВЭР

2018 оны байдлаар тээврийн салбар 94.4 мянган зорчигч тээвэрлэж 4719.9 сая төгрөгийн орлоготой ажиллалаа.

Тээврийн салбарын үзүүлэлтүүд, мян.төгрөгөөр

Үзүүлэлтүүд	Хэмжих нэгж	2014 он	2015 он	2016 он	2017 он	2018 он
Тээврийн орлого	Мян.төг	6 005 721	5 798 254	6 002 721	6 112 001	4 719 900
Зорчигч эргэлт	мян.хүн.км	99 181	97 818	98 265	97 201	94399.3
Тээсэн эргэлт	мян.хүн	6 177	6 087	6 159	34 362	33838.2
Бүртгэлтэй	Автобус	тоо	40	40	40	28
	Микроавтобус	тоо	32	32	32	3
	Такси	тоо	237	235	235	77
Үйлчилгээнд	Автобус	тоо	40	40	40	28
	Микроавтобус	тоо	28	28	28	3
	Такси	тоо	196	196	196	58

### 3.3.ХОЛБОО

2018 оны байдлаар аймгийн Цахилгаан холбооны салбар нь 448.2 сая төгрөгийн орлоготой ажилласан нь өнгөрсөн оны мөн үеэс 6.4 хувиар буюу 28.8 сая төгрөгөөр буурсан байна.

Холбооны салбарын үзүүлэлтүүд, мян.төгрөгөөр

Үзүүлэлтүүд	Хэмжих нэгж	2014 он	2015 он	2016 он	2017 он	2018 он
Тарифын орлого	мян.төг	720973.6	583657.5	518044.6	477016	448220.5
Үүнээс: хүн амаас	мян.төг	565188.5	447081.6	352631.2	333911.25	60240.89
Суурин телефон	тоо	3813	2508	2206	1880	1667

### 3.4. БАРИЛГА

2018 онд манай аймагт 90235.8 сая төгрөгийн барилга угсралт, их засварын ажил хийгдсэнээс 86937.0 сая төгрөгийн барилга угсралтын ажил хийгдсэн байна.

**Барилга угсралт, их засварын ажил, мян.төгрөг**

Үзүүлэлтүүд	Хэмжих нэгж	2015	2016	2017	2018
Барилга угсралт, их засварын ажил	сая.төг	57374.9	79659.2	38812.8	90235.8
Үүнээс: барилга угсралт	сая.төг	55544.9	78026.3	36392.9	86937.0
: их засвар	сая.төг	1830.0	1632.9	2419.9	3298.8

### 3.5. МАЛ АЖ АХУЙ

2018 оны мал тооллогын дүнгээр 306014 толгой мал тоологдсон нь өнгөрсөн оны мөн үетэй харьцуулбал 4925 толгой, малаар буюу 1.6 хувиар буурсан. Нийт тоологдсон малын 98.7 хувийг амины мал эзэлж байна. Мал тооллогоор тоологдсон малын тоо сумдаар:

#### 2018 оны мал тооллогын дүнгээр малын тоо

	Бүгд	Тэмээ	Адуу	Үхэр	Хонь	Ямаа
Дархан	68362	30	4588	12741	29319	21684
Хонгор	165314	-	8264	16267	87572	53211
Орхон	41769	25	2576	11021	14848	13299
Шарын гол	30569	-	2236	4230	15324	8779
Дүн	306014	55	17664	44259	147063	96973

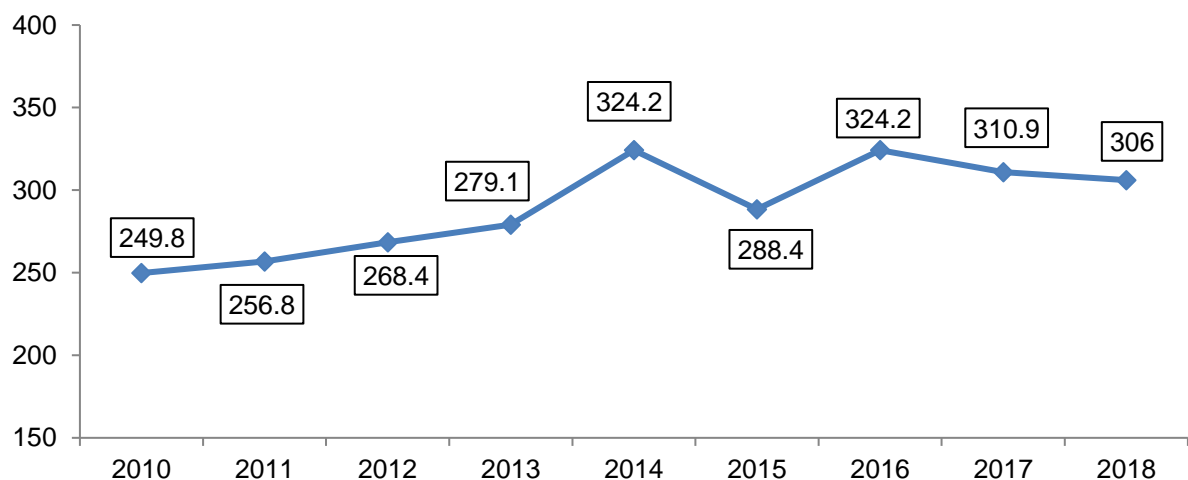
### Малтай өрх, малчин өрх, малчдын тоо

Сумдууд	Малтай өрхийн тоо	Үүнээс	16-гаас дээш насны малчдын тоо	Малчид насаар			Эмэгтэй малчид
		Малчин өрхийн тоо		16-34 настай	35-59 насны эр 35-54 насны эм	эр 60, эм 55 наснаас дээш	
Дархан	732	354	504	130	291	83	204
Хонгор	779	517	727	200	424	103	216
Орхон	467	257	382	75	230	77	146
Шарын гол	388	129	233	38	140	55	121
Дүн	2366	1257	1846	443	1085	318	687

### 2018 оны том малын зүй бусын хорогдол, сумдаар

		Бүгд	Үүнээс				
			Тэмээ	Адуу	Үхэр	Хонь	Ямаа
Дархан	Хорогдсон мал	305	0	10	187	60	48
	үүнээс өвчнөөр	3	0	0	3	0	0
Хонгор	Хорогдсон мал	1497	0	75	328	674	420
	үүнээс өвчнөөр	1	0	0	0	0	1
Орхон	Хорогдсон мал	138	0	13	61	29	35
	үүнээс өвчнөөр	8	0	7	0	0	1
Шарын гол	Хорогдсон мал	1771	0	48	668	640	415
	үүнээс өвчнөөр	1	0	0	1	0	0
Бүгд	Хорогдсон мал	3711	0	146	1244	1403	918
	үүнээс өвчнөөр	13	0	7	4	0	2

Малын тоо, мянган толгойгоор



Малтай өрхийн 28.8 хувь нь 10 хүртэл, 39.4 хувь нь 11-100 хүртэл, 30.9 хувь нь 101-1000 хүртэл, 0.9 хувь нь 1000-аас дээш толгой малтай өрх, байхад нийт малын 1.2 хувь нь 10 хүртэл малтай өрхөд, 12.3 хувь нь 11-100 толгой малтай өрхөд, 85.0 хувь нь 101-1000 хүртэл

толгой малтай өрхөд ногдож байна. 1000-аас дээш толгой малтай 22 өрхөд 25722 толгой мал ногдож байгаа нь нийт малын 8.5 хувийг эзэлж байна. Аж ахуйн нэгж байгууллагуудад адуу 128, үхэр 257, хонь 2189, ямаа 717 нийтдээ 3291 толгой мал тоологдлоо.

2018 оны мал тэжээвэр амьтдын тооллогоор 2 ААНБ 46 өрхөд 1135 гахай, 4 ААН 105 өрхөд 9476 шувуу үүнээс тахиа 8675 галуу 312 цацагт хяруул 128 бөднө 316 нугас 54, 5 өрхөд 24 туулай, 9 ААНБ 108 өрхөд 2376 бүл зөгий тоологдож, 2018 онд 2021 өрх, 70 аж ахуйн нэгж газар тариалан эрхэлж, 48.5 мян.тонн хадлан, 1199.5 тонн гар тэжээл, 149.5 тонн ногооны хаягдал, 1741.6 тонн үр тарианы хаягдал, 343.7 тонн сүрэл өөрийн хүчээр бэлтгэв. Малчин өрхөөс цахилгааны эх үүсвэртэй 947, телевизортой 779, автомашинтай 621, мотоциклтой 354, трактортой 233 өрх байна.

### Иргэдийн малын бүлэглэлт, аймгийн дүн, толгойн тоогоор

	Малтай өрхийн тоо	Малын тоо, толгойгоор						Нэг өрхөд ногдох малын тоо
		Бүгд	Тэмээ	Адуу	Үхэр	Хонь	Ямаа	
10 хүртэл малтай	681	3613	0	141	3424	28	20	5.3
11-30 хүртэл	441	8327	1	904	6243	600	579	18.9
31-50	206	8126	0	1000	4815	1208	1103	39.4
51-100	286	20631	0	1937	7007	5794	5893	72.1
101-200	295	42366	0	3107	7752	16862	14645	143.6
201-500	277	87768	25	5233	7586	42743	32181	316.9
501-999	158	106170	29	4135	5724	61431	34851	672.0
1000-1499	19	21081	0	1026	1096	13153	5806	1109.5
1500-2000	3	4641	0	53	355	3055	1178	1547.0
Бүгд	2366	302723	55	17536	44002	144874	96256	127.9

### Мал төллөлт, төл бойжилт толгойн тоогоор, 2018 он

		Бүгд	Үүнээс				
			Ингэ	Гүү	Үнээ	Эм хонь	Эм ямаа
Дархан	Төллөсөн хээлтэгч	31521	6	1083	5213	15023	10196
	гарсан төл	31634	6	1083	5213	15075	10257
	Бойжсон төл	29285	6	1083	5210	15075	10254
Хонгор	Төллөсөн хээлтэгч	65268	0	2012	5875	36960	20421
	гарсан төл	65269	0	2012	5875	36961	20421
	Бойжсон төл	64888	0	1989	5798	36797	20304
Орхон	Төллөсөн хээлтэгч	17582	3	627	3546	8089	5317
	гарсан төл	17621	3	627	3546	8110	5335
	Бойжсон төл	17615	3	625	3546	8109	5332
Шарын гол	Төллөсөн хээлтэгч	9095	0	358	1088	5311	2338
	гарсан төл	9100	0	358	1088	5314	2340
	Бойжсон төл	8945	0	355	1061	5241	2288
Аймаг	Төллөсөн хээлтэгч	123466	9	4080	15722	65383	38272
	гарсан төл	123624	9	4080	15722	65460	38353
	Бойжсон төл	123076	9	4052	15615	65222	38178

2018 онд аймгийн хэмжээнд нийт 153.0 мянган төллөх хээлтэгчээс 123.5 мянган толгой төллөж төллөлт 80.7% , төл бойжилт 99.5% байна.

**Том малын хорогдол толгойн тоогоор 2018 он**

		2014	2015	2016	2017	2018
Тэмээ	Хорогдсон бүгд	21	2	5	4	0
	үүнээс өвчнөөр	0	0	1	0	0
Адуу	Хорогдсон бүгд	96	141	89	595	146
	үүнээс өвчнөөр	4	3	3	0	7
Үхэр	Хорогдсон бүгд	204	620	340	2374	1244
	үүнээс өвчнөөр	22	13	14	3	4
Хонь	Хорогдсон бүгд	930	1843	825	9712	1403
	үүнээс өвчнөөр	72	32	296	99	0
Ямаа	Хорогдсон бүгд	394	1118	358	6390	918
	үүнээс өвчнөөр	16	16	14	12	2
Бүгд	Хорогдсон бүгд	1645	3724	1617	19075	3711
	үүнээс өвчнөөр	114	64	328	114	13

**Хөдөө аж ахуйн зарим бүтээгдэхүүний зах зээлийн дундаж үнэ, 2018 он**

Бүтээгдэхүүний нэр		Хэмжих нэгж	Үнэ, төгрөг		
			2017.XII	2018.XI	2018.XII
Ямааны ноолуур	Цагаан	кг		-	
	Бор	кг		-	
Хонины ноос		кг		-	
Адууны дэл		кг		-	
Адууны сүүл		кг		-	
Адууны шир		ш	22300	10000	11000
Үхрийн шир	2 метрээс доош урттай	ш	23300	6600	10000
	2 метрээс дээш урттай	ш	38000	13000	17000
Хонины ноостой нэхий		ш	2200	500	-
Ямааны ноолууртай арьс		ш	30000	28600	36000

**Малын үнэ**

Сум	Адуу					
	Нас гүйцсэн					
	Соёолон үрээ			Соёолон гүү		
	2017.XII	2018.XI	2018.XII	2017.XII	2018.XI	2018.XII
Дархан	600000	800000	800000	550000	650000	700000
Хонгор	650000	900000	900000	500000	850000	8500000
Орхон	-	700000	700000	-	700000	700000
Шарын гол	600000	600000	800000	580000	580000	750000



Сум	Үхэр					
	Нас гүйцсэн					
	Хязаалан шар			Хязаалан дөнж		
	2017.XI	2018.XI	2018.XII	2017.XI	2018.XI	2018.XII
Дархан	700000	900000	900000	650000	700000	700000
Хонгор	750000	1300000	1300000	700000	1200000	1200000
Орхон	800000	1000000	-	700000	800000	-
Шарын гол	950000	950000	1000000	920000	920000	920000

Сум	Хонь					
	Нас гүйцсэн					
	Эр хонь			Эм хонь		
	2017.XI	2018.XI	2018.XII	2017.XI	2018.XI	2018.XII
Дархан	170000	150000	160000	150000	120000	120000
Хонгор	120000	160000	160000	110000	150000	130000
Орхон	150000	150000	150000	100000	120000	120000
Шарын гол	160000	160000	200000	130000	130000	130000

Сум	Ямаа					
	Нас гүйцсэн					
	Эр ямаа			Эм ямаа		
	2017.XI	2018.XI	2018.XII	2017.XI	2018.XI	2018.XII
Дархан	70000	90000	100000	70000	60000	70000
Хонгор	70000	-	-	70000	-	-
Орхон	100000	120000	120000	80000	80000	80000
Шарын гол	85000	85000	150000	80000	80000	80000

### 3.6 Газар тариалан

2018 онд 20502.1 га-д тариалалт хийснээс ургамлын төрлөөр авч үзвэл: үр тариа 11944.6 үүнээс улаан буудай 11396.6 га, төмс 603.31 га, хүнсний ногоо 1268.24 га, малын тэжээл 2503.7 га, рапс 4182.2 га-д тариаллаа. Өмнөх жилтэй харьцуулахад тариалсан талбай 2026 га-р буурсан байна. Ургамлын төрлөөр авч үзвэл улаанбуудай, төмс, хүнсний ногоо, рапсын тариалалт өмнөх онтой харьцуулахад буурч, тэжээлийн тариалалт нэмэгдсэн байна.

#### Ургац хураалт 2018 он

		Хэмжих нэгж	Үр тариа	Төмс	Хүнсний ногоо	Тэжээлийн ургамал	Техникийн ургамал
Аймгийн дүн	Хураасан талбай	га	11944.6	603.3	1268.2	2503.7	4122.0
	Хураасан ургац	тн	10296.2	7969.9	16049.6	3932.5	722.5
Дархан сум	Хураасан талбай	га		120.0	101.0		
	Хураасан ургац	тн		1260.2	1137.6		
Хонгор сум	Хураасан талбай	га	11944.6	255.0	156.0	2487.7	4072.0
	Хураасан ургац	тн	10296.2	3386.3	2197.5	3760.0	472.5
Орхон сум	Хураасан талбай	га		201.8	1003.2	16.0	50.0
	Хураасан ургац	тн		3026.9	12592.9	172.5	250.0
Шарын гол сум	Хураасан талбай	га		26.5	8.0		
	Хураасан ургац	тн		296.5	121.7		

### Бэлтгэсэн өвс, хадлан 2018 он

	Хэмжих нэгж	2016	2017	2018
Бэлтгэсэн хадлан	тн	60190	48623.8	48521
Бэлтгэсэн гар тэжээл	тн	275.0	28.7	40.0

### Ургац хураалтын мэдээ, ургамлын төрлөөр, 2018 он

	Хэмжих нэгж	2014	2015	2016	2017	2018
Үр тариа	тн	14937.0	3912.0	18918.8	11030.0	10175.8
Төмс	тн	7327.6	2944.8	7364.2	8544.8	7969.9
Хүнсний ногоо	тн	17085.8	4776.0	14024.8	13220.6	16049.6
Хадлан	тн	58725.2	59014.4	60190.1	48623.8	48521.0

### Тариалсан талбай 2018 он /га-аар, сумаар/

		Бүгд	Дархан	Хонгор	Орхон	Шарын гол
Үр тариа		11944,6	-	11944,6	-	-
Төмс		603,31	120,02	255	201,79	26,5
Хүнсний ногоо		1268,24	101,01	156	1003,22	8,01
Үүнээс	Байцаа	12,81	3,63	5	2,5	1,68
	Манжин	427,4	33,55	50	341,55	2,3
	Лууван	523,64	39,9	40	441,92	1,82
	Сонгино	225,11	5,2	58,5	160	1,41
	Өргөст хэмх	54,98	6,5	1	46,9	0,58
	Улаан лооль	7	3,5	1	2,3	0,2
	Бусад	17,3	8,73	0,5	8,05	0,02
Малын тэжээл		2503,7		2487,7	16	
Техникийн ургамал /рапс/		4182,2		4132,2	50	

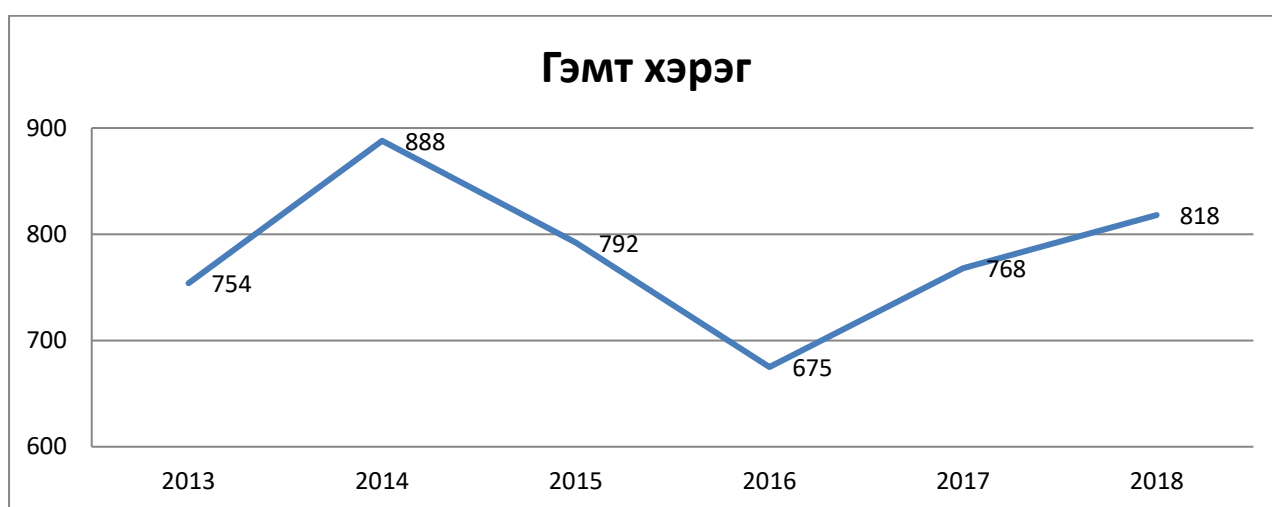
### Мэргэжлийн хяналт, шалгалт 2018 он

Салбарын нэр	Хяналтын тоо	Илрүүлсэн зөрчлийн тоо	Авсан арга хэмжээ, мян.төг
ЭМБХХХэлтэс	435	3495	12 397,5
БОДБХХХэлтэс	398	4684	73 921,0
ЭИХХЦХэлтэс	467	6	1 100,00
<b>Бүгд</b>	<b>1300</b>	<b>8185</b>	<b>87 418,5</b>

## БУСАД. ГЭМТ ХЭРЭГ

2018 оны байдлаар бүртгэгдсэн гэмт хэрэг 818 болж өнгөрсөн оны өдийгөөс 6.5 хувиар өссөн байна. Согтуугаар үйлдсэн гэмт хэрэг 167 удаа гарч 211 хүн оролцож, өнгөрсөн мөн үеэс оролцсон хүний тоо 16.6 хувиар нэмэгдсэн, бүлэг хэрэг 64 удаа гарч 109 хүн оролцож, өнгөрсөн оны мөн үеэс оролцсон хүний тоо 11.2 хувиар нэмэгдсэн байна. Бүгд 4508 хүн эрүүлжүүлэгдсэний 8.4 хувь нь буюу 382 нь эмэгтэйчүүд байна. Эрүүлжигдсэн хүний тоо өнгөрсөн оноос 434 хүн буюу 8.7 хувиар буурсан байна. Хулгайн хэрэг 213 удаа гарсан нь өмнөх оноос 14.4 хувиар буурсан байна. Үүнд: Иргэдийн өмчид халдсан хулгай 203 удаа гарсан нь өмнөх оноос 12.8 хувиар буурсан байна.

**/2018 оны байдлаар/**



Үзүүлэлт		2017	2018	2017/ 2018
Хэргийн илрүүлэлт /Нийт гэмт хэрэг/		52,4	61,3	12,7
Бүлэг	Хэрэг	59	64	108,5
	Хамрагдсан хүний тоо	98	109	111,2
Согтуу	Хэрэг	150	167	111,3
	Хамрагдсан хүний тоо	181	211	116,6
Олон нийтийн газар, гудамж талбайд		110	108	98,2
Эрүүлжүүлэгдсэн	Эрэгтэй	4021	4125	102,6
	Эмэгтэй	407	382	93,9
Баривчлагдсан		184	251	136,4
Гэмт хэргийн улмаас	Нас барсан	22	26	118,2
	Гэмтэж бэртсэн	310	346	111,6
Золгүй учрал		3	1	33,3

2018 оны байдлаар нийт 818 гэмт хэрэг гарсан байна.

		2017 он	2018 он	Хувь
Нийт бүртгэгдсэн гомдол, мэдээлэл		4166	5185	124,5
Үүнээс	Гэмт хэргийн шинжтэй	1599	1255	78,5
	Зөрчлийн шинжтэй	2567	3930	153,1
Хүний амьд явах эрхийн эсрэг гэмт хэрэг	Хүнийг алах	5	3	60,0
	Санаа сэтгэл хүчтэй цочрон давчдаж хүнийг алах			
	Баривчлах, таслан зогсоох хэр хэмжээг хэтрүүлж хүнийг алах			
	Хүнийг амиа хорлох нөхцөл байдалд хүргэх	10	7	70,0
	Эх нярай хүүхдээ алах	1	3	3 дах
	Хүний ам насыг болгоомжгүйгээр хохироох	2	4	2 дах
Хүний эрүүл мэндийн халдашгүй байдлын эсрэг гэмт хэрэг	Хүний эрүүл мэндэд хүнд хохирол санаатай учруулах	229	256	111,8
	Гэр бүлийн хүчирхийлэл үйлдэх	20	6	30,0
Хүний эрх, эрхчөлөө, алдархүнд, нэр төрийн эсрэг				
Хүний бэлгийн эрх чөлөө, халдашгүй байдлын эсрэг гэмт хэрэг	Хүчиндэх	13	14	107,7
	Бэлгийн дур хүслээ ёс бусаар хангах	1		-
	Бэлгийн мөлжлөг			
	16 насанд хүрээгүй хүнтэй бэлгийн харьцаанд	2	2	100,0
	Биеээ үнэлэхэд татан оролцуулах			
Хуучин хуулиар 130-144				
Хүний халдашгүй, чөлөөтэй байх эрхийн эсрэг гэмт хэрэг			4	
Хүний хувийн, улс төрийн эрх, эрч чөлөөний эсрэг гэмт хэрэг				
Эрүүл мэндийн эсрэг гэмт хэрэг	Эмнэлгийн тусламж үзүүлэхгүй байх	1	1	100,0
	Хуулийн 15.2-15.6			
Хүүхдийн эсрэг гэмт хэрэг				
Өмчлөх эрхийн эсрэг гэмт хэрэг	Иргэдийн өмч хулгай	233	203	87,1
	Авто тээврийн хэрэгсэлийн хулгай	3	1	33,3
	Халаасны хулгай	6	4	66,7
	ААН-ийн хулгай	7	5	71,4
	Бүгд хулгай	249	213	85,5
	Дээрэмдэх	33	40	121,2
	Залилах	44	86	195,5
	Хөрөнгө завших	8	14	175,0
	Алдаатай гүйлгээ, андуурагдсан илгээмж, гээгдэл эд хөрөнгө, алдуул мал завших	19	19	100,0
	Бусдын эд хөрөнгийг авахаар заналхийлэх			
	Автотээврийн хэрэгслийг зөвшөөрөлгүйгээр авч явах		11	
	Эд хөрөнгө устгах, гэмтээх	9	11	122,2
	Бусдын эд хөрөнгийг хамгаалахад хайнга хандах			
	Нотариатч, улсын бүртгэгч өмчлөгчийн эрхийг зөрчих			
	Болгоомжгүйгээр эд хөрөнгө устгах, гэмтээх, үрэгдүүлэх			
Мал хулгайлах	19	14	73,7	
Хадгалуулсан, итгэмжлэн өгсөн эд хөрөнгө завших		4		-
Эдийн засгийн гэмт хэрэг		4		-
ОНАБ, ашиг сонирхолын эсрэг гэмт хэрэг	Орчиндоо аюул учруулж болох амьтныг зохих хамгаалалтгүй байлгах	3	1	
	Мансууруулах эм сэтгэцэд нөлөөт бодисын хууль бусаар ашиглах	7	9	128,6
	Олон нийтийн амгалан тайван байдал алдагдуулах	18		-
Хүн амын эрүүл мэндийн эсрэг				
Аюулгүй ажиллагааны журам зөрчих				
Хэрэг шалган шийдвэрлэх ажиллагааны эсрэг гэмт хэрэг		2	1	50,0
Авилгын эсрэг гэмт хэрэг		3	9	3 дах
Нийтийн албаны ашиг сонирхолын эсрэг гэмт хэрэг		2	6	3 дах
Хүрээлэн байгаа байгаль орчны эсрэг гэмт хэрэг	Хууль бусаар ашигт малтмал хайх	11	17	154,5
	Хууль бусаар ан агнах	1		-
	Хууль бусаар мод бэлтгэх	1	7	7 дах
	Байгалийн ургамлыг хууль бусаар бэлтгэх	3	2	66,7
Соёлын өвийн эсрэг гэмт хэрэг				
Цахим мэдээллийн аюулгүй байдлын эсрэг гэмт хэрэг				
Хөдөлгөөний аюулгүй байдал	Бүлгийн 27.1-27.9		0	
	Автотээврийн хэрэгслийн хөдөлгөөний аюулгүй байдал, ашиглалтын журам зөрчих	34	53	155,9
	Автотээврийн гэмт хэрэг үйлдсэн жолооч зугтаах	8	1	12,5
Тээврийн хэрэгслийг авч зугтаах		1	0	
Цэргийн албаны эсрэг гэмт хэрэг			2	
Компьютерийн мэдээллийн аюулгүй байдлын эсрэг				
Захиргааны журмын эсрэг				
Шүүн таслах ажиллагааны эсрэг				
Албан тушаалын гэмт хэрэг				
Бүгд хэрэг		768	818	106,5

**Дархан-Уул аймгийн Гаалийн газрын мэдээ, 2018 он**

**А.Импорт**

№	Үзүүлэлт	Хэмжих нэгж	Бараа бүтээгдэхүүний		Дүнд эзлэх хувь
			Үнэ(мян.\$)	Тоо хэмжээ /тн/	
1	Нефтийн бүтээгдэхүүн	мян.тн	4495,66	6493,95	60,75
7	Бусад	мян.тн	2904,26	5315,51	39,25
Дүн			7399,92	11809,46	100,00

**Б.Экспорт**

№	Үзүүлэлт	Хэмжих нэгж	Бараа бүтээгдэхүүний		Дүнд эзлэх хувь
			Үнэ(мян.\$)	Тоо хэмжээ /тн/	
1	Төмрийн хүдэр	мян.тн	16485,85	404947,16	81,59
3	Бусад	мян.тн	3719,92	7468,25	18,41
Дүн			20205,77	412415,41	100,00

**Газрын нэгдмэл сангийн хэмжээ, бүтцийн 2018 оны тайлан**

	Дархан сум	Хонгор сум	Орхон сум	Шарын гол сум	Нийт
Газар нутгийн хэмжээ	9813.0	263957.0	44177.0	9553.0	327500
а.ХАА-н эдэлбэр газар	1544.91	177491.54	38456.3	4463.19	221955.94
б. Хот тосгон суурин газар	6926.79	6849.95	1511.64	4020.99	19309.37
в.Зам шугам сүлжээний газар	724.43	3595.18	1716.87	130.98	6167.46
г. Ойн сав бүхий газар	146.0	70716.80	392.04	786.21	72041.06
д.Усны сан бүхий газар	356.37	4071.89	2079.66	150.63	6658.55
е.Улсын тусгай хэрэгцээний газар	114.5	1231.64	20.53	1.0	1367.67

## Хог хаягдлын судалгаа 2018 он

Үзүүлэлтүүд		хэмжих нэгж	тоо хэмжээ
Хог хаягдлын төвлөрсөн цэг		тоо	4
Хог хаягдлын төвлөрсөн цэгийн нийт талбай		га	36,5
Зайлуулсан ажуйн хаягдал		м.куб	32243
Гэр хорооллын		м.куб	12368
Орон сууцны		м.куб	12385
Зам талбай		м.куб	1136
Аж ажуйн нэгж байгууллага		м.куб	5999
Бусад		м.куб	355
Зайлуулсан үйлдвэрийн хог хаягдал		м.куб	300
Барилгын		м.куб	300
Үйлдвэрлэлийн		м.куб	-
Бусад		м.куб	-
Нийт зайлуулсан ажуйн болон үйлдвэрлэлийн хог хаягдлын хэмжээ		м.куб	32543
Зориулалтын бус газарт хуримтлагдсан хог	Цэг	тоо	12
	Цэвэрлэсэн талбай	га	52
	Цэвэрлэсэн хог	тонн	435
Хог хаягдлын зохион байгуулалтанд хамрагдсан нэгж		тоо	24968
Аж ажуйн нэгж байгууллага		тоо	1042
Өрх		тоо	23926

## Орчны чанарын үзүүлэлт, төлөв байдал

№	Сумдын нэр	Бохирдуулагч үзүүлэлтүүд	Бохирдлын агууламж, мг/м <sup>3</sup>		Агаарын чанарын индексийн үнэлгээ
			Дундаж	Хамгийн их	
1	Дархан /хуучин/	Хүхэрлэг хий /SO <sub>2</sub> /	0.014 мг/м <sup>3</sup>	0.254 мг/м <sup>3</sup>	Бага бохирдолтой
		Азотын давхар исэл /NO <sub>2</sub> /	0.020 мг/м <sup>3</sup>	0.107 мг/м <sup>3</sup>	
		Том ширхэглэгт тоос /PM <sub>10</sub> /	0.094 мг/м <sup>3</sup>	0.255 мг/м <sup>3</sup>	
		Цацраг идэвхжилтийн түвшин	0.10 μZv/цаг	0.14 μZv/цаг	
	Дархан /шинэ/	Хүхэрлэг хий /SO <sub>2</sub> /	0.003 мг/м <sup>3</sup>	0.052 мг/м <sup>3</sup>	Бага бохирдолтой
		Азотын давхар исэл /NO <sub>2</sub> /	0.017 мг/м <sup>3</sup>	0.097 мг/м <sup>3</sup>	
2	Шарын гол	Хүхэрлэг хий /SO <sub>2</sub> /	0.007 мг/м <sup>3</sup>	0.059 мг/м <sup>3</sup>	
		Азотын давхар исэл /NO <sub>2</sub> /	0.020 мг/м <sup>3</sup>	0.035 мг/м <sup>3</sup>	
		Цацраг идэвхжилтийн түвшин	0.10 μZv/цаг	0.15 μZv/цаг	

## Усны чанарын төлөв байдал

№	Гол-хяналт шинжилгээний цэг	Усны чанарын үзүүлэлт, мг/л					
		O <sub>2</sub>	БХХ <sub>5</sub>	ПИЧ	NH <sub>4</sub>	NO <sub>2</sub>	Р <sub>эрд</sub>
1	Хараа- Дархан дээд	9.80	2.02	2.71	0.14	0.000	0.060
2	Хараа- Дархан доод	9.64	2.57	4.41	0.39	0.001	0.080
3	Шарын гол-Автозамын гүүр	10.08	3.05	6.21	0.32	0.001	0.100
4	Шарын гол-Усны харуул	9.74	2.37	5.75	0.38	0.002	0.100
5	Хүйтэн-Шарын гол	9.03	2.04	6.11	0.51	0.002	0.110
	Усны чанарын стандарт MNS4586:98	4<	3	10	0.5	0.020	0.100

СТАТИСТИКИЙН ХЭЛТЭС. 2019.01.07