

ҮНДЭСНИЙ СТАТИСТИКИЙН ХОРОО

АЖИЛЛАХ ХҮЧНИЙ СУДАЛГАА



2018 ОНЫ
I УЛИРАЛ



АЖИЛЛАХ ХҮЧНИЙ СУДАЛГААНЫ 2018 ОНЫ 1 ДҮГЭЭР УЛИРЛЫН
ТОВЧ ТАНИЛЦУУЛГА

Улаанбаатар хот
2018 он



АГУУЛГА

1.	Хүн амын эдийн засгийн идэвх.....	4
2.	Ажиллагчид.....	7
3.	Албан бус салбар дах хөдөлмөр эрхлэлт	11
4.	Ажилгүй иргэд.....	14
5.	Дүгнэлт	17



1. Хүн амын эдийн засгийн идэвх

Үндэсний статистикийн хороо нь “Ажиллах хүчний түүвэр судалгаа” (АХС) -г олон улсын нийтлэг жишиг аргачлалын дагуу 2006 оноос эхлэн улирлаар явуулж байна. Энэхүү судалгаа нь хөдөлмөрийн зах зээл дэх улирлын хэлбэлзлийг тусгасан хүн амын хөдөлмөр эрхлэлтийн талаарх үндэсний хэмжээний суурь судалгаа юм.

Ажиллах хүчний 2018 оны 1 дүгээр улирлын судалгааны дүнгээр улсын хэмжээнд 15, түүнээс дээш насны 2089.3¹ мянган хүн байгаагийн 973.0 мянга (46.6%) нь эрэгтэй, 1116.3 мянга (53.4%) нь эмэгтэйчүүд байна. Эдийн засгийн тухайн үеийн идэвхтэй хүн ам² (ЭЗИХА) 1265.8 мянга байгаа нь 15 ба түүнээс дээш насны нийт хүн амын 60.6 хувийг эзэлж байна.

Сүүлийн 7 хоногт ажил эрхэлсэн үндсэн үйл ажиллагааны шинж байдлаараа ажиллаж байсан, түр ажиллаагүй байгаа ажиллагчид болон ажилгүй иргэдийг ажиллах хүч буюу эдийн засгийн идэвхтэй хүн амд хамруулдаг бөгөөд эдийн засгийн идэвхтэй хүн амын 1142.9 (90.3%) мянга нь ажиллагчид, 122.9 (9.7%) мянга нь ажилгүй иргэд байна. Эдийн засгийн идэвхтэй хүн амын 778.8 (61.5%) мянга нь хот, суурин газарт, 487.0 (38.5%) мянга нь хөдөө орон нутагт амьдарч байна.

15, түүнээс дээш насны хүн амын 823.5 (39.4%) мянга нь эдийн засгийн идэвхгүй хүн ам³ байгаа бөгөөд 307.5 мянга нь эрэгтэйчүүд, 516.0 мянга нь эмэгтэйчүүд байна.

Эдийн засгийн идэвхгүй хүн амын 644.2 (78.2%) мянга нь хот, суурин газарт, 179.3 (21.8%) мянга нь хөдөө орон нутагт амьдарч байна. Эдийн засгийн идэвхгүй хүн ам хөдөө орон нутагт бага байгаа нь ажиллах хүчний оролцооны түвшин өндөр гарахад нөлөөлжээ (Хүснэгт 1.1).

¹ Энд өрхөөс гадуур амьдарч байгаа гадаадад суугаа иргэд болон цэрэг, хоригодлын тоог оруулахгүй.

² Эдийн засгийн тухайн үеийн идэвхтэй хүн амд сүүлийн долоо хоногт эрхэлсэн үндсэн үйл ажиллагааны шинж байдлаараа ажиллаж байсан болон ажилгүй байсан нь тодорхойлогдох ажиллагч болон ажилгүй иргэдийг хамруулна.

³ “Эдийн засгийн тухайн үеийн идэвхгүй хүн ам гэж сүүлийн долоо хоногт сургуульд суралцаж байгаа, гэрийн ажилтай, өндөр насны тэтгэвэр тогтоолгосон болон өндөр настай, хөгжлийн бэрхшээлтэй зэрэг шалтгаанаар тухайн хугацаанд ажиллагч болон ажилгүй иргэдийн алинд ч хамаарахгүй хүн амыг ойлгоно.



**Хүснэгт 1.1 15, түүнээс дээш насны хүн амын хөдөлмөр эрхлэлтийн байдал,
байршлаар, хүйсээр**

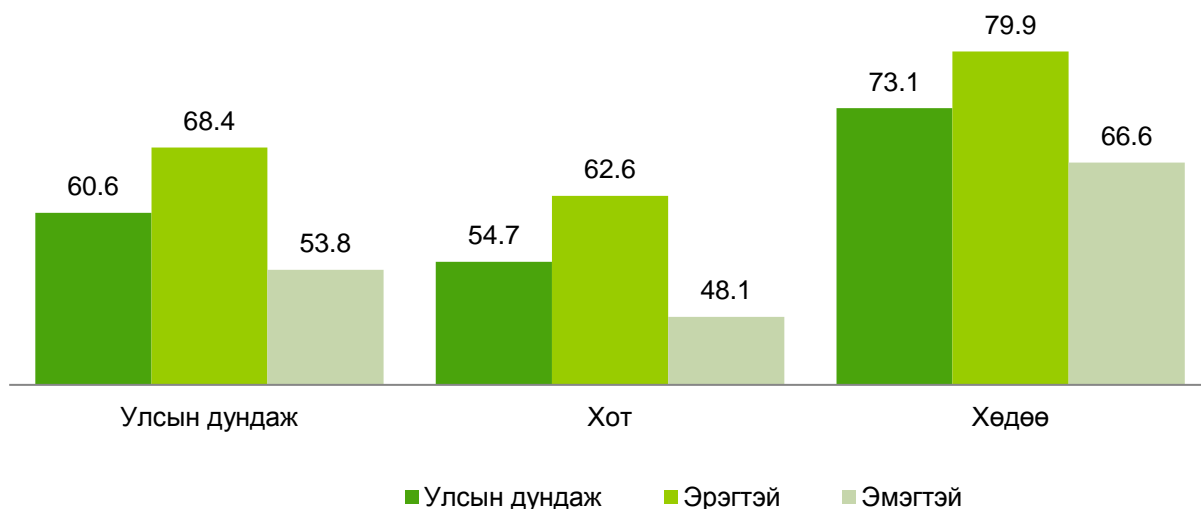
Байршил	Бүгд		Хүйсээр			
			Эрэгтэй		Эмэгтэй	
	Тоо	%	Тоо	%	Тоо	%
Улсын хэмжээнд						
Тухайн үеийн идэвхтэй хүн ам	1 265 817	60.6	665 419	68.4	600 398	53.8
Ажиллагчид	1 142 926	54.7	595 947	61.3	546 979	49.0
Ажилгүй иргэд	122 891	5.9	69 472	7.1	53 419	4.8
Тухайн үеийн идэвхгүй хүн ам	823 512	39.4	307 546	31.6	515 966	46.2
15, түүнээс дээш насны хүн ам	2 089 329	100.0	972 965	100.0	1 116 364	100.0
Хот						
Тухайн үеийн идэвхтэй хүн ам	778 838	54.7	405 534	62.6	373 304	48.1
Ажиллагчид	687 260	48.3	352 962	54.5	334 298	43.1
Ажилгүй иргэд	91 578	6.4	52 572	8.1	39 006	5.0
Тухайн үеийн идэвхгүй хүн ам	644 255	45.3	242 129	37.4	402 126	51.9
15, түүнээс дээш насны хүн ам	1 423 093	100.0	647 663	100.0	775 430	100.0
Хөдөө						
Тухайн үеийн идэвхтэй хүн ам	486 979	73.1	259 885	79.9	227 094	66.6
Ажиллагчид	455 666	68.4	242 985	74.7	212 681	62.4
Ажилгүй иргэд	31 313	4.7	16 900	5.2	14 413	4.2
Тухайн үеийн идэвхгүй хүн ам	179 257	26.9	65 417	20.1	113 840	33.4
15, түүнээс дээш насны хүн ам	666 236	100.0	325 302	100.0	340 934	100.0
Улсын хэмжээнд						
АХОТ*, %		60.6		68.4		53.8
Хөдөлмөр эрхлэлтийн түвшин, %		54.7		61.3		49.0
Ажилгүйдлийн түвшин, %		9.7		10.4		8.9
Хот						
АХОТ*, %		54.7		62.6		48.1
Хөдөлмөр эрхлэлтийн түвшин, %		48.3		54.5		43.1
Ажилгүйдлийн түвшин, %		11.8		13.0		10.4
Хөдөө						
АХОТ*, %		73.1		79.9		66.6
Хөдөлмөр эрхлэлтийн түвшин, %		68.4		74.7		62.4
Ажилгүйдлийн түвшин, %		6.4		6.5		6.3

* АХОТ - Ажиллах хүчний оролцооны түвшин

Судалгааны 2018 оны 1 дүгээр улирлын дүнгээр ажиллах хүчний оролцооны түвшин (АХОТ) улсын хэмжээнд 60.6 хувь, хотод 54.7 хувь, харин хөдөөд харьцангуй өндөр буюу 73.1 хувьтай байна. Ажиллах хүчний оролцооны түвшин хотод хөдөөгийнхөөс 18.4 пунктээр доогуур байгаа нь хот, суурин газарт сургуульд суралцагчдын хувийн жин хөдөө орон нутгийнхаас өндөр байгаатай холбоотой юм (Зураг 1.1).

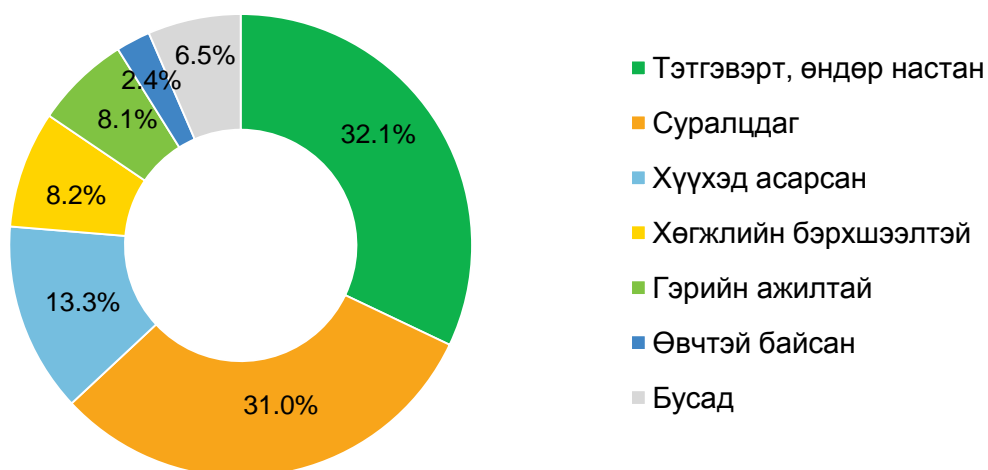


Зураг 1.1 Ажиллах хүчний оролцооны түвшин, хүйс, байршлаар, хувиар



Эдийн засгийн идэвхгүй хүн амыг шалтгаанаар нь авч үзэхэд 264.1 мянга нь тэтгэврийн болон өндөр настан, 255.1 мянга нь суралцагчид, 109.2 мянга нь хүүхэд асарсан, 67.2 мянга нь хөгжлийн бэрхшээлтэй, 54.6 мянга нь гэрийн ажилтай, 19.8 мянга нь өвчтэй, 15.1 өвчтөн, өндөр настан асарсан, 9.0 мянга нь ажил хийхийг хүсээгүй гэсэн бол 29.4 мянга нь бусад шалтгааны улмаас эдийн засгийн идэвхгүй иргэд байна (Зураг 1.2).

Зураг 1.2 15, түүнээс дээш насны эдийн засгийн идэвхгүй хүн ам, шалтгаан, дүнд эзлэх хувиар



Эдийн засгийн идэвхгүй байгаа эрэгтэйчүүдийн 37.4 хувь, эмэгтэйчүүдийн 25.9 хувь нь сургуульд суралцаж байгаа, мөн эрэгтэйчүүдийн 28.1 хувь, эмэгтэйчүүдийн 32.4 хувь нь тэтгэвэрт байгаа нь эдийн засгийн идэвхгүй байдалд нөлөөлж байна.



2. Ажиллагчид

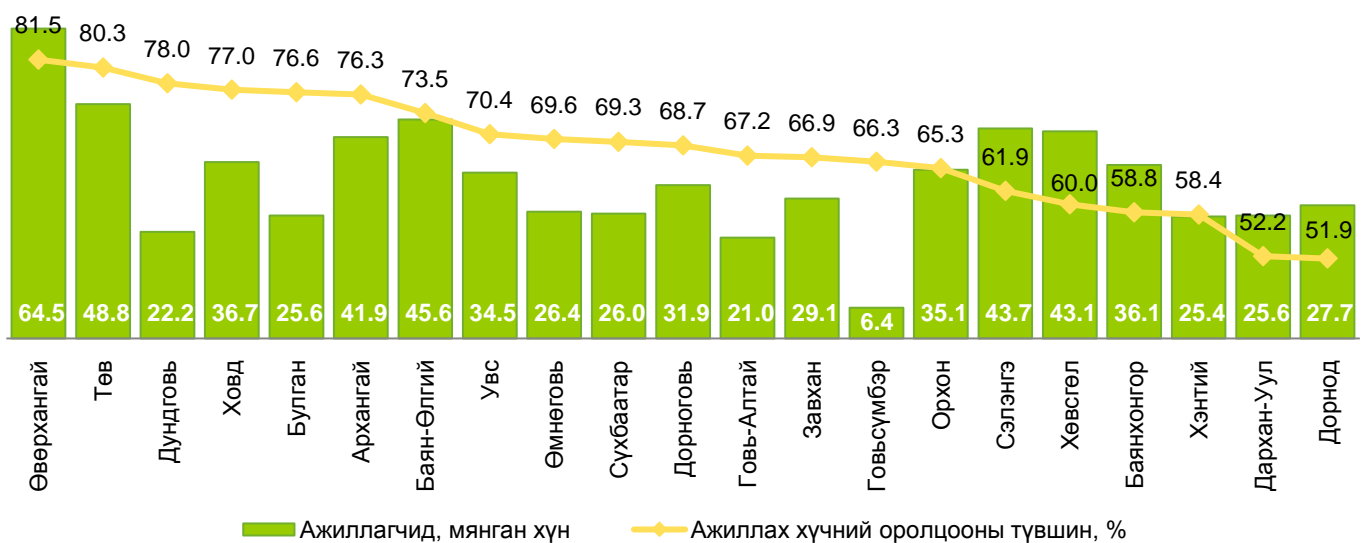
Ажиллах хүчний 2018 оны 1 дүгээр улирлын байдлаар тухайн үеийн ажиллагчид⁴ 1142.9 мянга болж 60.1 хувь нь хот, суурин газарт байгаа бөгөөд хөдөлмөр эрхэлсэн хүний тоо бүс нутгаар нэлээд ялгаатай байна. Нийт ажиллагчдын 445.7(39.0%) мянга нь Улаанбаатар хотод, 246.3(21.6%) мянга нь Хангайн бүсэд байгаа нь хамгийн өндөр бол Зүүн бүсэд хамгийн бага буюу 79.1(6.9%) мянга нь ногдож байна (Хүснэгт 2.1).

Хүснэгт 2.1 Ажиллагчид, хүйс, байршил, бүсээр

Байршил, бүс нутаг	Бүгд		Хүйсээр			
	Тоо	%	Эрэгтэй		Эмэгтэй	
			Тоо	%	Тоо	%
Хот	687 260	60.1	352 962	58.7	334 298	58.3
Хөдөө	455 666	39.9	242 985	41.3	212 681	41.7
Баруун	166 853	14.6	90 267	13.8	76 586	13.8
Хангай	246 261	21.6	127 649	20.2	118 612	20.8
Төв	205 036	17.9	107 923	17.6	97 113	18.0
Зүүн	79 103	6.9	39 787	6.9	39 316	6.5
Улаанбаатар	445 673	39.0	230 321	41.5	215 352	40.9
Дүн	1142 926	100.0	595 947	100	546 979	100

Аймгуудын хувьд 697.3 мянган ажиллагчид байна. Тэдгээрийн 9.2 хувь нь Өвөрхангай аймагт байгаа нь хамгийн өндөр, 0.9 хувь нь Говьсүмбэр аймагт байгаа нь хамгийн бага хувьтай байна. Хангайн бүсэд ажиллагчдын тоо өндөр байгаад Өвөрхангай, Булган аймгийн ажиллагчдын тоо бусад аймгуудаас өндөр байгаа нь нөлөөлжээ (Зураг 2.1).

Зураг 2.1 Ажиллагчид, ажиллах хүчний оролцооны түвшин, аймгаар



⁴ Ажиллагч гэж цалин хөлс, орлого олох зорилгоор эдийн засгийн үйл ажиллагаанд оролцож, хөдөлмөр эрхлэлтийн аль нэг статуст хамрагдаж буй иргэнийг хэлнэ. Цалин хөлс, орлого олох зорилгоор эдийн засгийн үйл ажиллагаанд сүүлийн долоо хоногт нэгээс дээш цагаар оролцсон бол ажиллагч гэж үзнэ.



Хөдөлмөр эрхэлсэн нийт хүн амын 295.2(25.8%) мянга нь хөдөө аж ахуйн салбарт ажиллаж байгаагийн 169.3 мянга нь эрэгтэй, 125.9 мянга нь эмэгтэйчүүд байна. Харин 225.8(19.8%) мянга нь үйлдвэрлэл, 621.9(54.4%) мянга нь үйлчилгээний салбарт ажиллаж байна.

Зураг 2.2 Ажиллагчид, эдийн засгийн үйл ажиллагааны салбар, дүнд эзлэх хувиар



Хөдөлмөр эрхэлж буй хүн амыг ажил мэргэжлээр нь авч үзвэл, ихэнх буюу 285.8 (25.0%) мянга нь хөдөө аж ахуй, ой, загас агнуурын чиглэлийн ажил, 219.5 (19.2%) мянга нь худалдаа, үйлчилгээ, 187.5 (16.4%) мянга нь мэргэжилтэн, 120.6 (10.6%) мянга нь үйлдвэрлэл, барилга, гар урлал, холбогдох ажил, үйлчилгээний чиглэлээр ажил эрхэлж байна.



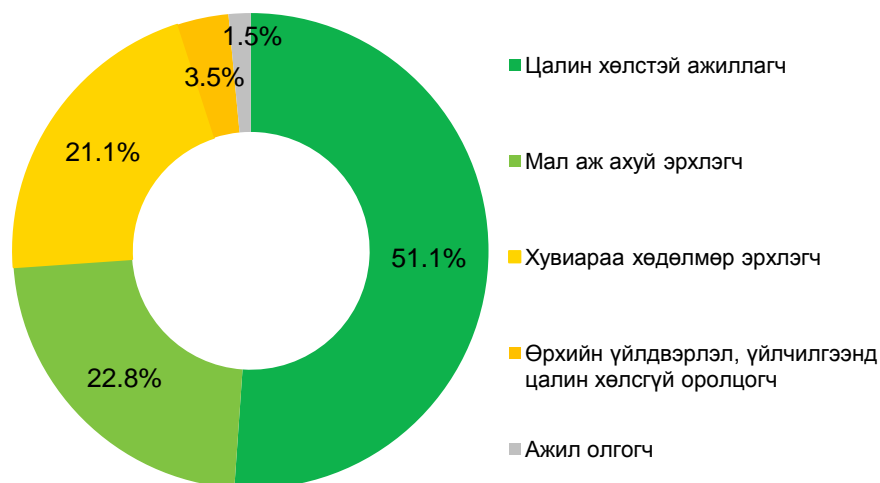
Улсын хэмжээнд ажиллаж байгаа суурин төхөөрөмж, машин механизмын операторч, угсрагч мэргэжлээр ажиллаж буй арван хүний ес нь, үйлдвэрлэл, барилга, гар урлал, холбогдох ажил, үйлчилгээний ажилчдын арван хүний долоо нь, менежер таван хүний бараг гурав нь эрэгтэйчүүд байгаа бол контор, үйлчилгээний ажилтны таван хүний дөрөв нь, худалдаа үйлчилгээ эрхлэгч болон мэргэжилтэн арван хүний бараг долоо нь эмэгтэйчүүд байна.

Хүснэгт 2.2 Ажиллагчид, ажил мэргэжлийн ангилал, хүйсээр

Ажил мэргэжлийн ангилал	Бүгд		Хүйсээр			
			Эрэгтэй		Эмэгтэй	
	Тоо	%	Тоо	%	Тоо	%
Бүгд	1 142 926	100.0	595 947	100.0	546 979	100.0
Менежер	70 920	6.2	41 476	7.0	29 444	5.4
Мэргэжилтэн	187 529	16.4	62 451	10.5	125 078	22.9
Техникч болон туслах/ дэд мэргэжилтэн	28 401	2.5	12 035	2.0	16 366	3.0
Контор, үйлчилгээний ажилтан	34 182	3.0	8 364	1.4	25 818	4.7
Худалдаа, үйлчилгээний ажилтан	219 471	19.2	76 038	12.8	143 433	26.2
Хөдөө аж ахуй, ой, загас агнуурын ажилтан	285 828	25.0	162 650	27.3	123 178	22.5
Үйлдвэрлэл, барилга, гар урлал, холбогдох ажил, үйлчилгээний ажилтан	120 644	10.6	78 965	13.2	41 679	7.6
Суурин төхөөрөмж, машин механизмын операторч, угсрагч	109 167	9.5	101 259	17.0	7 908	1.5
Энгийн ажил, мэргэжил	83 814	7.3	49 739	8.3	34 075	6.2
Зэвсэгт хүчний ажил, мэргэжил	2 970	0.3	2 970	0.5	-	-

Ажиллагчдыг хөдөлмөр эрхлэлтийн байдлаар нь авч үзэхэд 2018 оны 1 дүгээр улирлын байдлаар цалин хөлстэй ажиллагч 584.1 мянга, мал аж ахуй эрхлэгч 260.9 мянга, хувиараа хөдөлмөр эрхлэгч 240.9 мянга, өрхийн үйлдвэрлэл, үйлчилгээнд цалин хөлсгүй оролцогч 40.1 мянга, ажил олгогч 16.7 мянга, нөхөрлөл, хоршооны гишүүн 0.2 мянган хүн байна.

Зураг 2.3 Ажиллагчид, хөдөлмөр эрхлэлтийн байдлаар, дүнд эзлэх хувиар





Ажиллагчдын тоо улсын хэмжээнд 1142.9 мянга байгаагийн 260.9 мянга нь мал аж ахуй эрхлэгчид байна. Үлдсэн 882.0 мянган ажиллагчдыг байгууллагын төрлөөр авч үзвэл, 351.3(39.8%) мянга нь хувийн аж ахуйн нэгж байгууллагад, 269.5(30.5%) мянга нь хувь хүн, иргэнд, 196.7(22.3%) мянга нь төсөвт байгууллагад, 39.5(4.5%) мянга нь төрийн өмчит үйлдвэрийн газарт, 20.0(2.3%) мянга нь төрийн бус байгууллагад, 5.0(0.6%) мянга нь орон нутгийн өмчит үйлдвэрийн газарт ажиллаж байна (Хүснэгт 2.3).

Хүснэгт 2.3 Ажиллагчид, аж ахуйн нэгж, байгууллагын төрлөөр, хот, хөдөөгөөр

Байгууллагын төрөл	Бүгд		Байршлаар	
	Тоо	%	Хот	Хөдөө
Төрийн өмчит үйлдвэрийн газар	39 504	4.5	31 335	8 169
Орон нутгийн өмчит үйлдвэрийн газар	5 018	0.6	3 912	1 106
Төсөвт байгууллага	196 697	22.3	132 811	63 886
Төрийн бус байгууллага	19 979	2.3	12 458	7 521
Хувь хүн, иргэн	269 516	30.5	192 705	76 811
Хувийн аж ахуйн нэгж байгууллага	351 301	39.8	300 306	50 995
Үүнээс:				
Хязгаарлагдмал хариуцлагатай компани	323 969	92.2	282 803	41 166
Хувьцаат компани	21 954	6.2	15 812	6 142
Хоршоо	3 136	0.9	715	2 421
Зарим гишүүд нь бүрэн хариуцлагатай нөхөрлөл	632	0.3	213	419
Бүх гишүүд нь бүрэн хариуцлагатай нөхөрлөл	720	0.2	429	291
Орлогыг нь тухай бүр тодорхойлох боломжгүй	890	0.2	334	556
Дүн	882 015	100.0	673 527	208 488

Хувийн аж ахуйн нэгж байгууллага болон төрийн өмчит үйлдвэрийн газарт ажиллагч арван хүний ес нь, төрийн болон орон нутгийн өмчит үйлдвэрийн газарт ажиллагч таван хүний дөрөв нь, төсөвт байгууллага болон хувь хүн, иргэнд ажиллагч арван хүний долоо нь, төрийн бус байгууллагад ажиллагч таван хүний гурав нь хотод суурин газар ажиллаж байна.



3. Албан бус салбар дах хөдөлмөр эрхлэлт

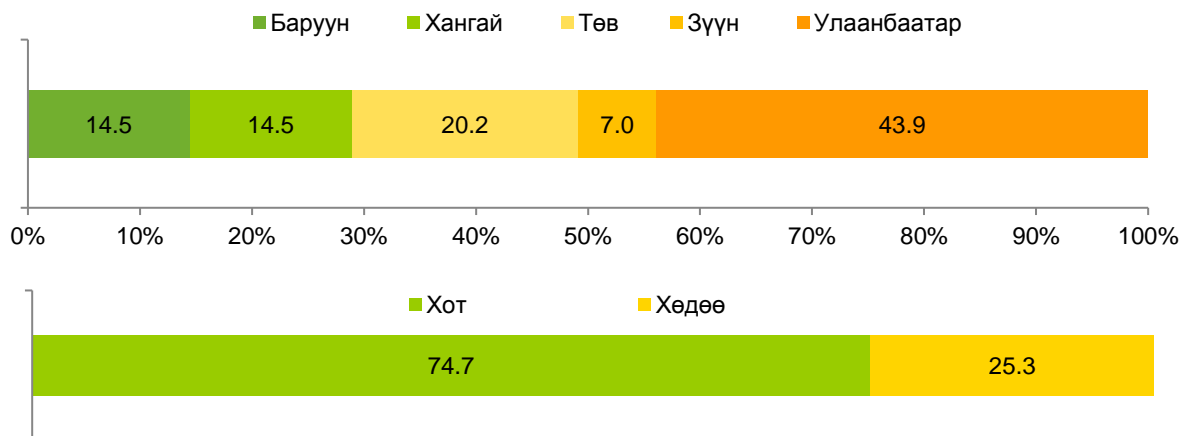
Албан бус салбарт хөдөлмөр эрхлэгчид⁵ 2018 оны 1 дүгээр улирлын байдлаар 211.5 мянга байгаагийн 120.7 (57.1%) мянга нь эрэгтэй, 90.8 (42.9%) мянга нь эмэгтэй байна. Мөн 96.0 хувь нь үндсэн ажлаараа, бусад 4.0 хувь нь давхар ажлаараа албан бус салбарт хөдөлмөр эрхлэгчид байна.

Хүснэгт 3.1 Албан бус сектор дах хөдөлмөр эрхлэгчид, хүйс, хот, хөдөө, бүсээр

	Бүгд	Байршлаар			Бүсээр				
			Хот	Хөдөө	Баруун	Хангайн	Төвийн	Зүүн	Улаанбаатар
Бүгд	Бүгд	211 542	158 017	53 525	30 594	30 568	42 739	14 792	92 849
	Анхдагч	203 163	155 227	47 936	27 351	28 179	40 683	14 101	92 849
	Хоёрдогч	8 379	2 790	5 589	3 243	2 389	2 056	691	-
Эрэгтэй	Бүгд	120 740	89 008	31 732	19 491	18 526	22 056	9 469	51 197
	Анхдагч	114 697	87 308	27 389	17 009	16 959	20 753	8 778	51 197
	Хоёрдогч	6 043	1 700	4 343	2 482	1 567	1 303	691	-
Эмэгтэй	Бүгд	90 802	69 009	21 793	11 103	12 042	20 683	5 323	41 652
	Анхдагч	88 466	67 919	20 547	10 342	11 220	19 930	5 323	41 652
	Хоёрдогч	2 336	1 090	1 246	761	822	753	-	-

Албан бус салбарт хөдөлмөр эрхлэгчдийн 74.7 хувь нь хот, суурин газарт, 25.3 хувь нь хөдөө орон нутагт амьдарч байна. Түүнчлэн албан бус салбарт хөдөлмөр эрхлэгчдийн 43.9 хувь нь Улаанбаатар хотод, 20.2 хувь нь Төвийн бүсэд, 14.5 хувь нь Баруун бүсэд, 14.5 хувь нь Хангайн бүсэд, 7.0 хувь нь Зүүн бүсэд ногдож байна.

Зураг 3.1 Албан бус салбарт хөдөлмөр эрхлэгчид, хот, хөдөө, бүс, дүнд эзлэх хувиар



⁵ Албан ёсны бүртгэл, нийгмийн хамгаалалд бүрэн хамрагдаагүй, аж ахуй эрхлэх зохион байгуулалтын хэлбэрт ороогүй, хөдөө аж ахуйн бус бөгөөд хуулиар хориглоогүй ажил үйлчилгээ эрхэлж буй иргэд.



Албан бус салбарт хөдөлмөр эрхлэгчдийг аймгуудаар авч үзвэл, Өвөрхангай (4.8%) аймагт хамгийн өндөр, Булган (0.6%) аймагт хамгийн бага байна.

Хүснэгт 3.2 Албан бус салбарт хөдөлмөр эрхлэгчид, аймаг, нийслэл, хүйсээр

Аймаг, нийслэл	Нийт			Үүнээс:	
	Бүгд	Хүйсээр		Үндсэн	Давхар
		Эрэгтэй	Эмэгтэй		
Баруун бүс	30 594	19 491	11 103	27 351	3 243
Баян-Өлгий	9 894	6 073	3 821	8 149	1 745
Говь-Алтай	3 324	2 118	1 206	3 172	152
Завхан	5 577	2 704	2 873	5 208	369
Увс	5 552	3 762	1 790	4 960	592
Ховд	6 247	4 834	1 413	5 862	385
Хангайн бүс	30 568	18 526	12 042	28 179	2 389
Архангай	4 208	2 904	1 304	3 816	392
Баянхонгор	5 227	3 287	1 940	5 227	
Булган	1 360	506	854	1 200	160
Орхон	6 192	3 598	2 594	6 192	
Өвөрхангай	10 130	5 945	4 185	8 681	1 449
Хөвсгөл	3 451	2 286	1 165	3 063	388
Төвийн бүс	42 739	22 056	20 683	40 683	2 056
Говьсүмбэр	1 389	527	862	1 389	
Дархан-Уул	7 799	4 042	3 757	7 799	
Дорноговь	5 766	2 657	3 109	5 766	
Дундговь	6 201	3 267	2 934	4 892	1 309
Өмнөговь	5 219	2 733	2 486	5 219	
Сэлэнгэ	8 506	4 660	3 846	8 228	278
Төв	7 859	4 170	3 689	7 390	469
Зүүн бүс	14 792	9 469	5 323	14 101	691
Дорнод	4 046	2 666	1 380	4 046	
Сүхбаатар	6 764	4 569	2 195	6 073	691
Хэнтий	3 982	2 234	1 748	3 982	
Улаанбаатар	92 849	51 197	41 652	92 849	
Бүгд	211 542	120 739	90 803	203 163	8 379

Албан бус салбарт хөдөлмөр эрхлэгчдийг үндсэн болон давхар хөдөлмөр эрхлэлтээр нь аймгаар авч үзэхэд Өвөрхангай аймагт үндсэн ажлаараа (4.3%) болон Баян-Өлгий аймагт давхар ажлаараа албан бус хөдөлмөр эрхлэгчдийн дүнд эзлэх хувь хамгийн өндөр (20.8%) байна.

Албан бус салбарт хөдөлмөр эрхэлсэн нийт хүн амын 90.0 (42.5%) мянга нь бөөний болон жижиглэн худалдаа, машин мотоциклийн засвар үйлчилгээний салбарт, 44.7 (21.1%) мянга нь тээвэр, агуулахын үйл ажиллагааны салбарт, 35.8 (16.9%) мянга нь боловсруулах үйлдвэрлэлийн салбарт ажиллаж байна.

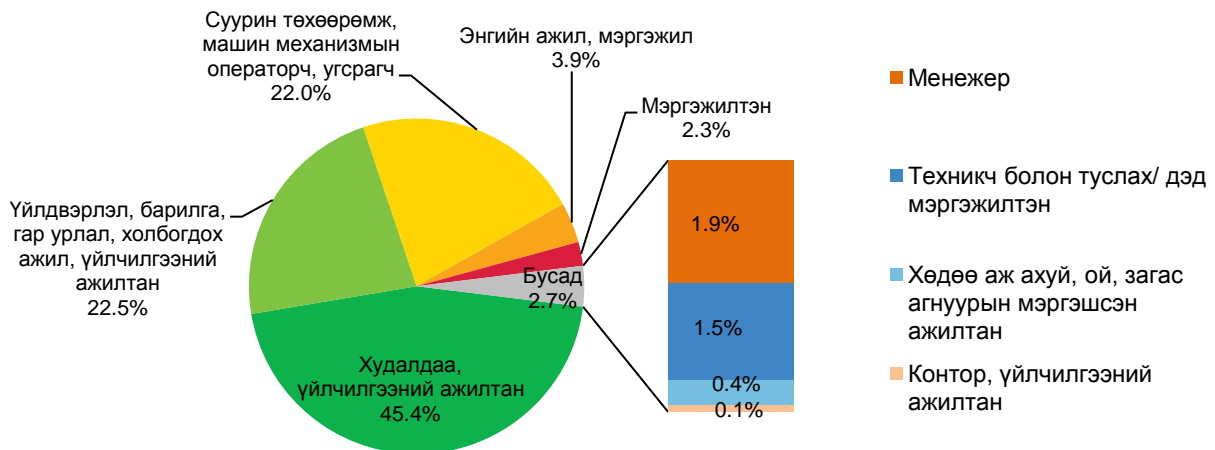


Хүснэгт 3.3 Албан бус салбарт хөдөлмөр эрхлэгчид, эдийн засгийн үйл ажиллагааны салбараар

Эдийн засгийн үйл ажиллагааны салбар	Бүгд		Үүнээс:			
			Эрэгтэй		Эмэгтэй	
	Тоо	%	Тоо	%	Тоо	%
Бүгд	211 542	99.9	120 739	99.9	90 803	100.0
Уул уурхай, олборлолт	4 387	2.1	3 941	3.3	446	0.5
Боловсруулах үйлдвэрлэл	35 834	16.9	16 587	13.7	19 247	21.2
Усан хангамж; бохир ус зайлуулах систем, хог, хаягдлын менежмент болон цэвэрлэх үйл ажиллагаа	849	0.4	849	0.7	-	-
Барилга	6 947	3.3	6 185	5.1	762	0.8
Бөөний болон жижиглэн худалдаа, машин, мотоциклийн засвар үйлчилгээ	89 979	42.5	39 419	32.6	50 560	55.7
Тээвэр ба агуулахын үйл ажиллагаа	44 698	21.1	41 024	34.0	3 674	4.0
Зочид буудал, байр, сууц болон нийтийн хоолны үйлчилгээ	9 825	4.6	3 800	3.1	6 025	6.6
Мэдээлэл, холбоо	466	0.2	466	0.4	-	-
Санхүүгийн болон даатгалын үйл ажиллагаа	787	0.4	-	-	787	0.9
Мэргэжлийн шинжлэх ухаан болон техникийн үйл ажиллагаа	1 253	0.6	903	0.7	350	0.4
Боловсрол	1 241	0.6	615	0.5	626	0.8
Хүний эрүүл мэнд ба нийгмийн халамжийн үйл ажиллагаа	2 613	1.2	1 438	1.2	1 175	1.3
Урлаг, үзвэр, тоглоом наадам	1 255	0.6	955	0.8	300	0.3
Үйлчилгээний бусад үйл ажиллагаа	10 899	5.2	4 048	3.4	6 851	7.5
Хүн хөлслөн ажиллуулдаг өрхийн үйл ажиллагаа	509	0.2	509	0.4	-	-

Албан бус салбарт хөдөлмөр эрхлэгчдийн дийлэнх буюу 96.1 (45.4%) мянга нь худалдаа, үйлчилгээний ажил эрхэлсэн бөгөөд энэ мэргэжлээр эмэгтэйчүүдийн ихэнх буюу 63.7 (70.1%) мянга нь ажилласан байхад нийт эрэгтэйчүүдийн ихэнх буюу 43.5 (36.0%) мянга нь суурин төхөөрөмж, машин механизмын операторч, угсрагчаар ажилласан байна.

Зураг 3.2 Албан бус салбарт хөдөлмөр эрхлэгчид, ажил мэргэжлийн ангилал, дүнд эзлэх хувиар



4. Ажилгүй иргэд

Судалгааны дүнгээр сүүлийн 7 хоногт хөдөлмөр эрхлэх боломжтой, ажил хайсан ажилгүй иргэд⁶ 122.9 мянга байгаагийн 69.5 (56.5%) мянга нь эрэгтэйчүүд, 53.4 (43.5%) мянга нь эмэгтэйчүүд байна. Ажилгүй таван хүн тутмын долоо нь хот, суурин газарт амьдарч байна.

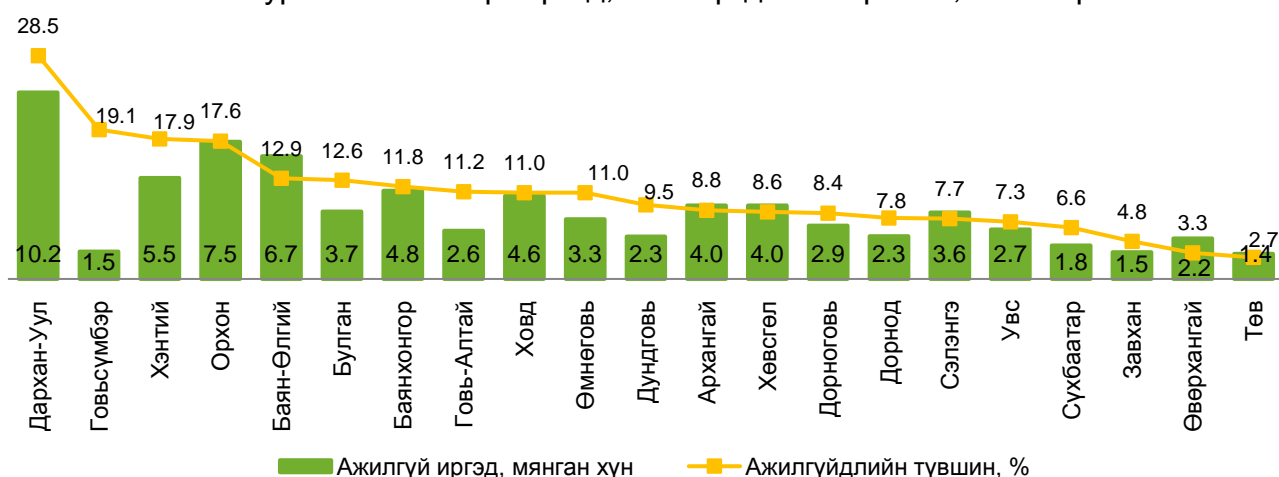
Хүснэгт 4.1 Ажилгүй иргэд, ажилгүйдлийн түвшин, хүйсээр, байршил, бүс, суурьшлаар

Байршил, бүс нутаг	Ажилгүй иргэд						Ажилгүйдлийн түвшин, хувиар		
	Бүгд		Эрэгтэй		Эмэгтэй		Бүгд	Эрэгтэй	Эмэгтэй
	Тоо	%	Тоо	%	Тоо	%			
Бүгд	122 891	100.0	69 472	100.0	53 419	100.0	9.7	10.4	8.9
Хот	91 578	74.5	52 572	75.7	39 006	73.0	11.8	13.0	10.4
Хөдөө	31 313	25.5	16 900	24.3	14 413	27.0	6.4	6.5	6.3
Баруун	18 104	14.7	8 931	12.9	9 173	17.2	9.8	9.0	10.7
Хангай	26 315	21.4	10 296	14.8	16 019	30.0	9.7	7.5	11.9
Төв	25 287	20.6	15 870	22.8	9 417	17.6	11.0	12.8	8.8
Зүүн	9 707	7.9	5 215	7.5	4 492	8.4	10.9	11.6	10.3
Улаанбаатар	43 478	35.4	29 160	42.0	14 318	26.8	8.9	11.2	6.2

Ажилгүй иргэдийг бүс нутгаар авч үзвэл, 35.4 хувь нь Улаанбаатар хотод, 21.4 хувь нь Хангайн бүсэд, 20.6 хувь нь Төвийн бүсэд, 14.7 хувь нь Баруун бүсэд, 7.9 хувь нь Зүүн бүсэд ногдож байна. Аймгуудын хувьд нийт ажилгүй иргэдийн 8.3 хувь нь Дархан-Уул аймагт байгаа нь хамгийн өндөр, 1.1 хувь нь Төв, Заван, Говьсүмбэр аймагт байгаа нь хамгийн бага байна.

Ажилгүйдлийн түвшин Дархан-Уул, Говьсүмбэр, Хэнтий, Орхон, Баян-Өлгий, Булган, Баянхонгор, Говь-Алтай, Ховд, Өмнөговь аймагт улсын дунджаас 1.3-18.8 пунктээр дээгүүр, бусад аймагт 0.2-7.0 пунктээр доогуур байна (Зураг 4.1).

Зураг 4.1 Ажилгүй иргэд, ажилгүйдлийн түвшин, аймгаар



⁶ Ажилгүй иргэнд тухайн хугацаанд ажилгүй байсан, ажил хийхэд бэлэн, ажил идэвхтэй хайж байгаа хөдөлмөрийн насны, хөдөлмөрийн чадвартай иргэнийг хамруулна.

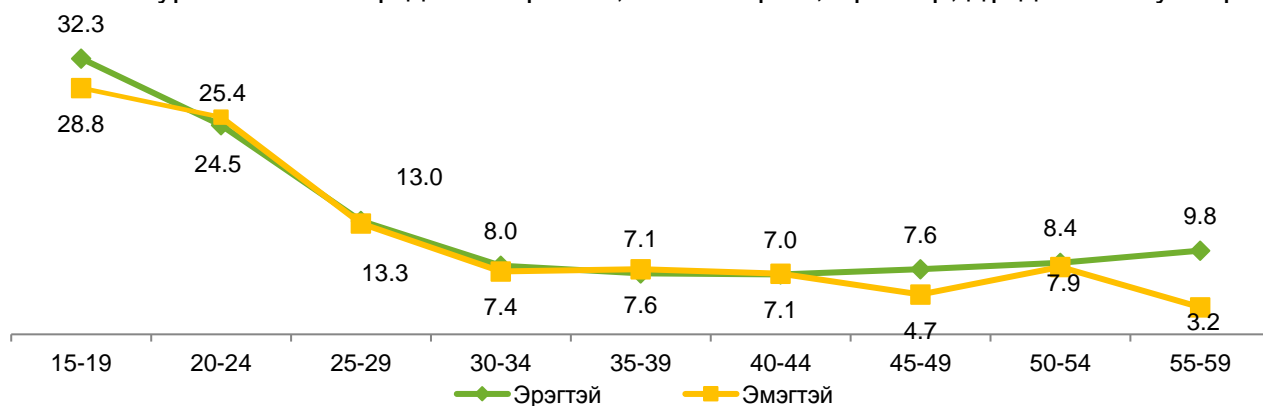
Ажилгүйдлийн түвшин улсын хэмжээнд 9.7 хувь байгаа бөгөөд үүнийг хүйсээр авч үзвэл, эрэгтэйчүүдийн ажилгүйдлийн түвшин 10.4 хувь, эмэгтэйчүүдийнх 8.9 хувь байна. Хот, суурин газрын хүн амын ажилгүйдлийн түвшин 11.8 хувь буюу улсын дунджаас 2.1 пунктээр дээгүүр, харин хөдөө орон нутагт ажилгүйдлийн түвшин 6.4 хувь байгаа нь улсын дунджаас 3.3 пунктээр, хот суурин газрынхаас 5.4 пунктээр доогуур байна. Ажилгүйдлийн түвшин Төвийн бүсэд 11.0 хувь, Зүүн бүсэд 10.9 хувь, Баруун бүсэд 9.8 хувь буюу улсын дунджаас 0.1-1.3 пунктээр дээгүүр байгаа бол Хангайн бүсэд 9.7 хувь буюу улсын дунджийн түвшин, Улаанбаатарт 8.9 хувь байгаа нь улсын дунджаас 0.9 пунктээр доогуур байна.

Хүснэгт 4.2 Ажилгүй иргэд, насны бүлгээр

Насны бүлэг	Бүгд		Дүнд эзлэх хувь	
	Тоо	%	Эрэгтэй	Эмэгтэй
15-19	7 550	6.1	8.5	3.1
20-24	24 693	20.1	19.9	20.4
25-29	23 216	18.9	18.1	19.9
30-34	14 895	12.1	12.2	12.0
35-39	13 734	11.2	10.1	12.5
40-44	12 643	10.3	8.7	12.3
45-49	10 362	8.4	9.1	7.6
50-54	11 177	9.1	7.9	10.7
55-59	4 621	3.8	5.5	1.5
Дүн, %		100.0	100.0	100.0
Тоо	122 891		69 472	53 419

Ажилгүйдлийн түвшинг насны бүлгээр авч үзвэл 15-19 (31.4 хувь), 20-24 (24.9 хувь), 25-29 (13.1 хувь) насны залуучуудын ажилгүйдлийн түвшин улсын дунджаас 3.4-21.7 пунктээр дээгүүр байна. Ажил эрхлээгүй, ажил хийхэд бэлэн, идэвхтэй хайж байгаа 15-29 насны залуучуудын ажилгүйдлийн түвшин бусад насны бүлгийн ажилгүй иргэдийн түвшингээс өндөр байгаа нь дараах зургаас (Зураг 4.2) харагдаж байна. Мөн улсын хэмжээнд 32.2 мянган ажилгүй залуучууд(15-24 нас) байгаа нь нийт ажилгүй иргэдийн 26.2 хувийг эзэлж, уг насны ажилгүйдлийн түвшин 26.1 хувьтай байна.

Зураг 4.2 Ажилгүйдлийн түвшин, насны бүлэг, хүйсээр, дүнд эзлэх хувиар



Боловсролын түвшнээр ажилгүй иргэдийг авч үзвэл тодорхой мэргэжил эзэмших түвшний буюу техникийн болон мэргэжлийн, тусгай мэргэжлийн дунд болон дээд боловсролтой ажилгүй иргэд нийт ажилгүй иргэдийн 72.1 хувь байгаа бол үлдсэн 27.9 хувь нь бүрэн дунд, түүнээс доош болон боловсролгүй иргэд байна.

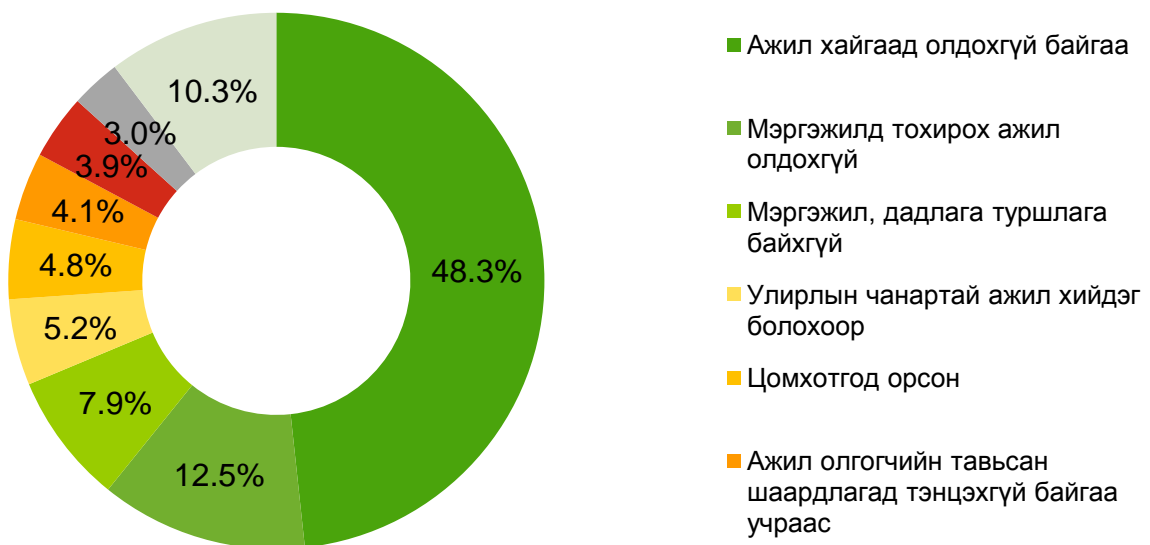
Хүснэгт 4.3 Ажилгүй иргэд, боловсролын түвшин, хүйсээр

Боловсролын түвшин	Бүгд	Хүйс	
		Эрэгтэй	Эмэгтэй
Боловсролгүй	2 148	1 167	981
Бага	3 457	2 572	885
Суурь	8 300	5 274	3 026
Бүрэн дунд	20 352	12 210	8 142
Техникийн болон мэргэжлийн	35 874	24 713	11 161
Тусгай мэргэжлийн дунд	7 770	4 004	3 766
Дипломын дээд болон бакалавр	42 908	19 332	23 576
Магистр ба түүнээс дээш	2 082	200	1 882
Бүгд	122 891	69 472	53 419

Хөгжиж буй ихэнх орнуудад гол төлөв боловсрол доогуур буюу боловсролгүй хүн ам ажилгүй байдаг бол манай улсад боловсролтой иргэд илүү ажилгүй байх хандлагатай байна.

Ажилгүй иргэдийг шалтгаанаар нь авч үзвэл, 52.5 (44.2%) мянга нь ажил хайгаад олдохгүй, 13.0 (11.0%) мянга нь мэргэжил, дадлага туршлага байхгүй, 12.4 (10.4%) мянга нь мэргэжилд тохирох ажил олдохгүй учраас ажилгүй байгаа гэсэн иргэд хамгийн өндөр хувийг эзэлж байна.

Зураг 4.3 Ажилгүй иргэд, шалтгаанаар, дүнд эзлэх хувиар





5. Дүгнэлт

1. Эдийн засгийн тухайн үеийн идэвхтэй хүн ам 2018 оны 1 дүгээр улирлын байдлаар 1265.8 мянга байгаагийн 1142.9 мянга (90.3%) нь ажиллагчид, 122.9 мянга (9.7%) нь ажилгүй иргэд байна.
2. Ажиллах хүчний оролцооны түвшин улсын хэмжээнд 60.6 хувь, хотод 54.7 хувь, хөдөөд 73.1 хувьтай байна. Хот, суурин газарт 15, түүнээс дээш насны суралцагчдын хувийн жин өндөр байгаа нь хот, суурин газарт ажиллах хүчний оролцооны түвшинг доогуур гарахад нөлөөлж байна.
3. Ажиллагчдын 54.4 хувь нь үйлчилгээний салбарт, 25.8 хувь нь хөдөө аж ахуйн, 19.8 хувь нь үйлдвэрлэлийн салбарт ажиллаж байна.
4. Нийт ажиллагчдын 260.9 мянга нь мал аж ахуй эрхлэгч /малчин/-д байгаа бөгөөд үлдсэн 882.0 мянган ажиллагчдыг байгууллагын төрлөөр нь авч үзвэл 39.8 хувь нь хувийн аж ахуйн нэгж, байгууллагад, 30.5 хувь нь хувь хүн, иргэнд, 22.3 хувь нь төсөвт байгууллагад ажиллаж байна.
5. Нийт ажиллагчдын 211.5 (18.5%) мянга нь албан бус салбарт хөдөлмөр эрхэлж байна.
6. Албан бус салбарт ажилласан ажиллагчид эдийн засгийн үйл ажиллагааны салбарын хувьд ихэнх буюу 42.5 хувь нь бөөний болон жижиглэн худалдаа, машин мотоциклийн засвар үйлчилгээний салбарт, ажил мэргэжлийн хувьд худалдаа үйлчилгээний салбарт хамгийн өндөр буюу 45.4 хувь нь ажилласан байна.
7. Нийт ажилгүй 122.9 мянган иргэдийн 26.2 хувийг 15-24 насны залуучууд эзэлж байна.

ҮНДЭСНИЙ СТАТИСТИКИЙН ХОРОО