

ГАРЧИГ

1. Аргачлалын тайлбар	2
2. Үндсэн үзүүлэлтүүд	4
3. Үнэ тариф, ханш	5
4. Бизнес регистрийн сан	7
5. Мөнгө, зээл, хадгаламж	8
6. Төсвийн орлого, зарлага	9
7. Хүн ам, нийгмийн үзүүлэлтүүд	12
8. Нийгмийн даатгал	15
9. Нөхөн олговор, ажилгүйдлийн даатгал	15
10. Нийгмийн халамжийн үйлчилгээ	15
11. Эрүүл мэнд	17
12. Боловсрол	18
13. Бүртгэлтэй ажилгүйчүүд, ажлын байрны захиалга	22
14. Хүн амын амьжиргааны доод түвшин	25
15. Аж үйлдвэр	26
16. Тээвэр	28
17. Холбоо	29
18. Барилга	29
19. Мал аж ахуй	29
20. Газар тариалан	34
21. Мэргэжлийн хяналт шалгалт	35
22. Гэмт хэрэг	35
23. Гаалийн хорооны мэдээ	37
24. Газрын нэгдмэл сангийн тайлан	37
25. Хог хаягдлын судалгаа	38
26. Ус цаг уур, орчны шинжилгээний мэдээ	38

Аргачлалын тайлбар

Аймгийн нэгдсэн төсөв

Төсвийн орлого, зарлагын тооцоог Олон Улсын Валютын Сангийн стандарт ангиллаар 1995 оны 10-р сараас эхлэн жил бүр гаргаж байна. Аймгийн нэгдсэн төсвийн орлого, зарлага нь улсын төвлөрсөн төсвөөс шууд санхүүждэг төсвийн байгууллагуудын болон орон нутгийн төсвийн орлого, зарлагаас бүрдэнэ. Аймгийн нэгдсэн төсвийн орлого, зарлагын мэдээг Санхүү, төрийн сангийн хэлтсээс сар бүр гаргаж статистикийн хэлтэст ирүүлдэг. Орон нутгийн төсөв нь татварын орлого, татварын бус орлогоос бүрдэнэ. Татварын орлогын төлөвлөгөөний биелэлтийг сумдаар, татварын орлогын төрлүүдээр харууллаа. Төвлөрсөн төсвийн орлого нь улсын төсвийн санхүүжилт, татварын бус орлогоос бүрдэнэ.

Үнэ, тариф

1991 оны 9-р сараас эхлэн Олон Улсын Валютын сангийн аргачлалаар хэрэглээний үнийн индексийг тооцож эхэлсэн. Хэрэглээний үнийн индекс гэдэг нь өрх орлогоороо өөрсдийн хэрэгцээнд худалдан авсан, үйлчлүүлсэн хамгийн чухал энэ тэргүүний нийтлэг хэрэгцээтэй бараа, үйлчилгээний үнийн өөрчлөлтийг тэдгээрийн хэрэглээний зардалд эзлэх хувиар жигнэсэн дундаж юм. 2010 оноос эхлэн хэрэглээний сагсны нэр төрлийг 214 болгон өөрчилж, 2010 оны 12-р сарын үнээр суурилан ХҮИ-г шинэчлэн тооцож байна.

Ханш

Эдийн засгийн онолд ханшийг үнийн хэмжигдэхүүний нэг хэлбэр гэж үздэг. Гадаадын тодорхой ямар нэгэн валютын нэг нэгжийг худалдан авахад Монголын хэдэн төгрөг шаардлагатайг харуулсан ердийн л нэг үнэ юм. Нээлттэй эдийн засгийн хувьд үндэсний валютын ханш ялимгүй сулрахад л импортлогчид ихээхэн сандралд орж, харин экспортлогчдын олж ирсэн гадаад валютын нэг нэгжид ногдох дотоод валютын хэмжээ нэмэгдэн экспортлогчид урамших жишээтэй. Гадаад худалдаа эрхлэгчид нэг ам.доллар чухам хичнээн төгрөг байх нь хэрэгтэйгээс гадна энэ ханш маргааш, нөгөөдөр, ирээдүйд ямар байхыг мэдэх нь чухал байдаг.

Мөнгө, зээл, хадгаламж

Гүйлгээнд байгаа бэлэн мөнгөнд банкнаас гадуурх мөнгө, банкны касс дахь бэлэн мөнгийг оруулна. Мөнгө M_1 -д харилцах дансан дахь мөнгө, иргэдийн хугацаагүй хадгаламж, банкны гадуурх бэлэн мөнгийг хамруулна. Мөнгө M_2 бол мөнгө M_1 болон бараг мөнгөний нийлбэр юм. Бараг мөнгөнд иргэд, байгууллагуудын хугацаатай хадгаламжууд, гадаад валютын хадгаламжийг хамруулна.

Аж үйлдвэр

Аж ахуйн нэгжүүдийг эдийн засгийн үйл ажиллагаагаар ангилахдаа НҮБ-ын эдийн засгийн үйл ажиллагааны Олон улсын стандарт ангиллыг мөрдөж байна. Аж үйлдвэрийн

борлуулсан бүтээгдэхүүн нь аж ахуйн нэгж байгууллагын тайлангийн хугацаанд худалдсан буюу гадагш гүйцэтгэсэн ажил үйлчилгээний хэмжээ юм. Аж үйлдвэрийн нийт бүтээгдэхүүний өсөлтийг тооцохдоо гол нэр төрлийн бүтээгдэхүүнийг 2005 оны зэрэгцүүлэх үнээр үнэлж тодорхойлсон болно. Гол нэр төрлийн бүтээгдэхүүн нь тухайн бүтээгдэхүүний үйлдвэрлэлийн биет хэмжээг харуулна.

Хөдөлмөр

Ажиллагсдын тоо нь сарын эцэст бэлэн байгаа тухайн салбарын ажиллагсдын тоо юм. Ажилгүйчүүдийн тоонд олон улсын стандарт ангиллын дагуу Монгол улсын хуулиар зөвшөөрөгдсөн хөдөлмөрлөх насны, хөдөлмөр эрхлэх чадвартай, цалин хөлстэй ажил болон хувиараа хөдөлмөр эрхэлдэггүй, тухайн үед ажиллахад бэлэн, цалин хөлстэй ажил идэвхитэй эрж, хайж байгаа хөдөлмөр эрхлэлтийн албанд бүртгүүлсэн хүмүүс орсон.

Эрүүл мэнд

Эрүүл мэндийн зарим үзүүлэлтүүдийг аймгийн эрүүл мэндийн газраас сар бүр гаргаж ирүүлдэг. Эрүүл мэндийн үзүүлэлтүүдийг оны эхэнд байсан суурин хүн амын тоонд харьцуулан промилиэр буюу 1000 хүн амд ногдох хэмжээгээр гаргаж өмнөх оны түвшинтэй харьцуулан өсөлт, бууралтыг харууллаа. Зарим үзүүлэлтийг дицомилиэр буюу 10000 хүнд ногдох үзүүлэлтээр гаргадаг. Нялхсын нас баралт (нэг хүртэл насны 1000 хүүхдэд ногдох)-ыг 1 хүртэлх насандаа нас барсан хүүхдийн тоог дээрх хугацаанд амьд төрсөн хүүхдийн тоонд харьцуулж тодорхойлдог.

Боловсрол

Бүх шатны боловсролын сургалтын байгууллагад суралцагсад, төгсөгчид, элсэгчид, багш нарын тоог сургууль, анги, хүйс, хичээлийн жилээр гаргав. БСШУЯ-наас гаргаж ҮСГ-т ирүүлдэг бүх шатны боловсролын байгууллагуудын мэдээ, тайланг авч танилцуулгад тусгаж байна. Боловсролын олон улсын стандарт ангилал нь 1997 онд шинэчлэн мөрдөгдөж эхэлсэн бөгөөд уг ангиллаар боловсролын түвшинг 0-6 түвшинд ангилж байна.

Бизнес регистрийн сан.

Бизнес регистрийн мэдээллийн санг 1998 онд явагдсан аж ахуйн нэгж, байгууллагын тооллогын үр дүнд тулгуурлан анх байгуулсан бөгөөд түүнээс хойш орсон өөрчлөлтийг Татварын хэлтсийн бүртгэл болон бусад байгууллагын мэдээллийг үндэслэн улирал тутам шинэчлэн тусгаж ирсэн болно. Хуулийн этгээд гэж Хуулийн этгээдийн улсын бүртгэлийн тухай хуулийн 3-р зүйлийн 1-ийн 1-д заасан зохион байгуулалтын нэгдлийг хэлнэ.

Аж үйлдвэрийн нийт бүтээгдэхүүн.

Өмнөх онуудад аж үйлдвэрийн нийт бүтээгдэхүүнийг 1996 оны зэрэгцүүлэх үнээр үнэлж байсан бол 2012 оноос эхлэн 2005 оны үнээр үнэлдэг боллоо.

НИЙГЭМ ЭДИЙН ЗАСГИЙН ҮНДСЭН ҮЗҮҮЛЭЛТҮҮД

2017 он

	Хэмжих нэгж	2012	2013	2014	2015	2016	2017
Бэлэн хүн ам*	тоо	92735	93554	97342	97691	99796	101879
Төрж бүртгүүлсэн хүүхэд	тоо	2157	2280	2601	2446	2370	2091
ХЗА-д бүртгэлтэй ажилгүйчүүд	тоо	1809	2336	1618	1781	1879	1955
Үүнээс эмэгтэй	тоо	1732	2018	1600	1014	1036	1095
Халдварт өвчнөөр өвчилсөн хүн	тоо	1035	887	1000	773	3182	945
Бүртгэгдсэн гэмт хэрэг	тоо	639	754	888	792	675	768
Хэрэглээний үнийн индекс /өмнөх сартай	%	1.0	0.1	0.8	-0.2	1.1	0.6
Төгрөгийн зах зээлийн ханш	1\$=₮	1393.53	1715.48	1924.9	1998.32	2498.62	2430.35
Төсвийн орлого багцаар	сая.төг	13034.7	21579.2	24818.4	23098.8	26521.3	34302.4
Төсвийн зарлага багцаар	сая.төг	8584.2	41155.5	53040.8	50611.5	55316.2	60945.8
Аж үйлдвэрийн нийт бүтээгдэхүүн**	сая.төг	168250.9	178498.6	212701.9	105988.4	113921.2	195086.4
Аж үйлдвэрийн бүтээгдэхүүний	сая.төг	163164.0	208886.9	202501.9	191432.5	233790.4	279619.8
Нийт малын тоо *	мян.тол	268.4	279.1	324.2	288.4	324.2	310.9
Бойжсон төл	мян.тол	115.5	119.2	128.4	138.9	121.4	119.4
Том малын хорогдол	мян.тол	2.1	3.4	1.6	3.7	1.6	19.1
Хураасан ургац:	тн	43707.7	37912.0	43787.6	14178.5	42411.8	33568.2
Үүнээс үр тариа*	тн	12820.8	11698.0	14937.0	3852	18918.8	11030
төмс*	тн	14208.0	8418.0	7327.6	2931.8	7364.2	8544.8
Хүнсний ногоо*	тн	12928.9	15277.9	17085.8	4695.8	14024.8	13220.6

* Тухайн жилийн дүн

** 2005 оны зэрэгцүүлэх үнэ

*** Төвлөрсөн төсвийн зарлага 2013 оноос 5 сайдын багцаар гардаг болсон.

НЭГ. МАКРО ЭДИЙН ЗАСАГ

1. ҮНЭ, ТАРИФ

2017 оны 12 дугаар сарын 21-ний байдлаар хэрэглээний бараа, үйлчилгээний үнэ, тарифын ерөнхий индекс нь оны эхнийхээс 4.9 хувиар, өмнөх сартай харьцуулахад 0.6 хувиар тус тус өссөн байна.

Хэрэглээний бараа үйлчилгээний үнэ тарифын ерөнхий болон хүнсний барааны индексийн өөрчлөлт сүүлийн 12 сараар, өмнөх сартай харьцуулсан хувиар:

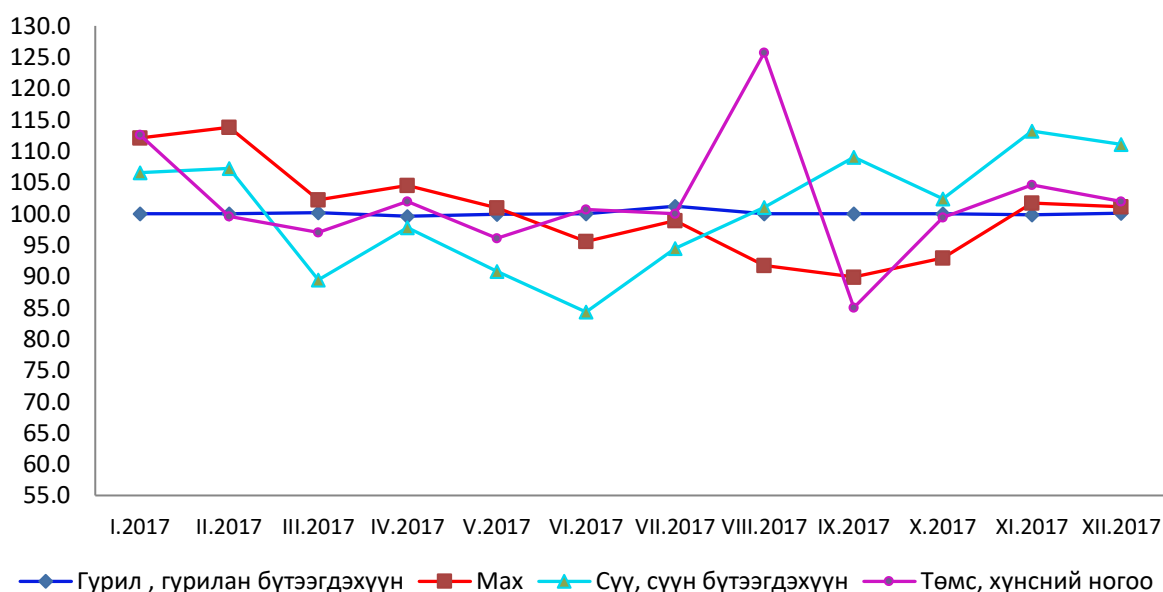


Өмнөх сартай харьцуулахад сүү, сүүн бүтээгдэхүүний үнэ 11.1 %-иар, жимс жимсгэний үнэ 3.4%-иар, төмс хүнсний ногооны үнэ 2.0 %-иар, мах, махан бүтээгдэхүүний үнэ (хонины махны үнэ 0.6 %-иар буурч, үхрийн ястай мах 3.0 %, адууны мах 9.5%-иар өссөн) 1.1 %-иар тус тус өссөн нь хүнсний барааны үнийн индекс 2.1 %-иар, ерөнхий индекс 0.6%-иар тус тус өсөхөд голлон нөлөөлсөн байна.

Хүнсний барааны үнийн индекс, бүлгээр, сүүлийн 6 сараар, өмнөх сартай харьцуулсан хувиар

	VII.2017	VIII.2017	IX.2017	X.2017	XI.2017	XII.2017
Ерөнхий индекс	99.9	100.4	99.0	100.4	100.6	100.6
Хүнсний бараа	99.6	99.3	95.8	97.7	102.4	102.1
Талх, гурил, будаа	101.2	100.0	100.0	100.0	99.8	100.1
Мах, махан бүтээгдэхүүн	98.9	91.7	89.9	92.9	101.7	101.1
Сүү, сүүн бүтээгдэхүүн	94.5	101.0	109.0	102.4	113.2	111.1
Сахар, цай, жимсний чанамал	100.0	125.7	100.0	100.6	100.4	100.0
Жимс, жимсгэнэ	106.2	100.0	100.0	90.7	100.0	103.4
Төмс, хүнсний ногоо	100.0	125.7	85.0	99.4	104.6	102.0
Хүнсний бусад бүтээгдэхүүн	99.4	100.0	100.0	100.4	100.2	100.0

Хүнсний гол нэрийн бүтээгдэхүүний үнийн индекс, өмнөх сар=100.



Өмнөх оны мөн үетэй харьцуулахад 2017 оны 12 дугаар сард бараа, үйлчилгээний үнэ тарифын ерөнхий индекс 4.9 хувиар өслөө. Үүний дотор хүнсний барааны үнийн индекс 3.4%-иар, гутал хувцас, бөс барааны үнэ 5.0 %, орон сууц, түлш, цахилгааны бүлгийн дүн 5.3%, гэр ахуйн барааны үнэ 3.9%, эм тариа, эмнэлгийн үйлчилгээ 10.4%, тээврийн үйлчилгээний үнэ 9.7%, чөлөөт цаг, соёлын барааны бүлгийн дүн 1.4%, бусад бараа, үйлчилгээний үнэ 8.6%-иар тус тус өсч, холбооны үйлчилгээний бүлгийн дүн 0.7%-иар буурсан байна.

*Хэрэглээний бараа, үйлчилгээний үнийн индекс,
өмнөх оны мөн үетэй харьцуулснаар, бүлгийн дүнгээр*

	I.2017	II.2017	III.2017	IV.2017	V.2017	VI.2017	VII.2017	VIII.2017	IX.2017	X.2017	XI.2017	XII.2017
Хүнсний бараа	111.2	104.6	101.7	99.6	99.2	98.3	98.5	107.5	103.8	102.5	103.3	103.4
Согтууруулах ундаа, тамхи	99.9	99.7	99.7	100.1	103.8	103.1	103.0	103.0	102.9	105.4	105.4	105.4
Хувцас гутал	102.5	103.7	104.5	104.5	104.7	104.7	104.6	105.1	104.7	104.7	105.5	105.0
Орон сууц, түлш цахилгаан	104.5	100.4	103.4	100.7	101.6	100.8	100.8	103.5	103.5	108.2	106.2	105.3
Гэр ахуйн бараа	106.2	105.4	104.8	108.8	111.9	112.0	110.6	110.4	110.5	107.1	104.1	103.9
Эм тариа, эмнэлгийн үйлчилгээ	100.5	101.4	101.4	103.6	103.6	105.7	105.7	104.9	104.9	108.5	110.4	110.4
Тээвэр	98.6	101.9	101.9	106.1	107.6	108.2	108.1	108.5	109.2	110.2	109.0	109.7
Холбооны үйлчилгээ	97.4	99.0	99.0	98.3	99.1	99.3	99.3	99.1	99.1	98.9	99.1	99.3
Соёлын бараа, үйлчилгээ	106.3	100.8	100.3	100.6	100.6	100.6	100.6	100.6	102.4	102.0	102.0	101.4
Боловсрол	101.1	100.0	100.0	101.0	100.0	100.0	100.0	101.0	101.0	101.0	101.0	101.0
Зочид буудал, нийтийн хоол, дотуур байрны	100.0	100.0	100.0	100.0	100.0	100.0	100.0	100.0	100.0	102.6	102.6	102.6
Бусад бараа, үйлчилгээ	116.0	115.5	115.9	113.2	112.5	112.5	112.2	111.2	109.6	110.1	109.8	108.6
Ерөнхий индекс	105.3	103.5	102.9	102.3	102.8	102.6	102.7	105.7	104.6	105.1	105.1	104.9

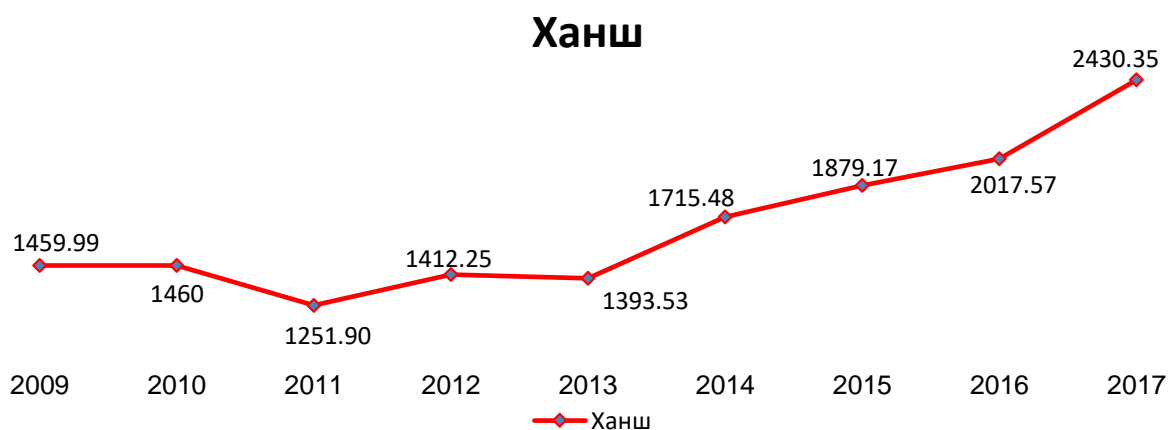
Гурил, гурилан бүтээгдэхүүн, мах, махан бүтээгдэхүүн, дээр нь төв суурин газруудад төмс, хүнсний ногоо монгол өрхийн хамгийн чухал хэрэглээ, дийлэнх өрхүүдийн амьжиргаа нь эдгээр бүтээгдэхүүнээс ихээхэн хамааралтай байдаг.

Үндэсний Статистикийн хороо нь 1991 оноос Олон Улсын Хөдөлмөрийн байгууллагын аргачлалаар хэрэглээний үнийн индексийг тооцож эхэлсэн бөгөөд 1991 оноос хойш сагсны нэр төрөл, хэрэглээний жин, суурь үеийг 5 жил тутамд нийт 5 удаа шинэчилсэн. ҮСХ нь 2017 онд хэрэглээний сагсны нэр төрлийг аймгуудад 238 болгон нэмэгдүүлж, ӨНЭЗС-ны үр дүнгээр хэрэглээний зардлын жинг шинэчлэн хэрэглээний үнийн индексийг тооцон, нийтэд мэдээлж байна.

2. ХАНШ

Төгрөгийн ам.доллартай харьцах ханш 2018 оны 1-р сарын 7-ны байдлаар Монгол банк 2430.35 төгрөг, Голомт банк 2430 төгрөг, Худалдаа хөгжлийн банк 2426 төгрөг, ХААН банк 2428 төгрөгөөр тус тус авч байна. Монгол банкны ам.доллартай харьцах ханш 2016 оны 12-р сарын 08-наас 45.3 төгрөгөөр буюу 1.8 хувиар буурчээ. 2018 оны 1-р сарын 7-ны өдөр ам. доллар 2430.35, Евро 2930.52, Японы иень 21.48, Английн фунт 3293, Хятадын юань 374.81, Өмнөд Солонгосын вон 2.29, Оросын рубль 42.60, Тайваны доллар 82.42, Энэтхэгийн рупи 38.35 төгрөгийн ханштай байлаа. Нэг ам доллар 1993 онд 396.51 төгрөг, 1996 онд 693.51 төгрөг, 2000 онд 1097.0 төгрөг, 2005 онд 1121.0 төгрөгтэй тэнцүү байлаа.

01-р сарын 07-ны байдлаар



3. БИЗНЕС РЕГИСТРИЙН САН

2017 оны 4-р улирлын байдлаар бизнес регистрийн санд 4088 аж ахуйн нэгж бүртгэлтэй байгаагаас 2395 аж ахуйн нэгж байгууллага буюу 58.6 хувь нь үйл ажиллагаа хэвийн явуулж байна. Үйл ажиллагаа явуулаагүй 1693 аж ахуйн нэгж байгаагийн 53.2 хувь нь ажлаа огт эхлээгүй, 38.5 хувь түр зогссон, 7.5 хувь нь бүр зогссон, 0.8 хувь нь бусад янз бүрийн шалтгаанаар үйл ажиллагаа явуулаагүй байна.

**Бизнес регистрийн санд бүртгэлтэй ААНБ-ын тоо,
үйл ажиллагаа эрхлэлтийн байдлаар, сумдаар**

Үзүүлэлтүүд	Нийт	Үүнээс:					
		Үйл ажиллагаа явуулж байгаа	Үйл ажиллагаа явуулаагүй байгаа	Үүнээс:			
				Үйл ажиллагаа эхлээгүй байгаа	Үйл ажиллагаа түр зогсоосон	Үйл ажиллагаа бүрэн зогсоосон	Бусад
Дархан	3596	2127	1469	796	555	104	14
Шарын гол	197	104	93	47	32	14	
Орхон	104	62	42	14	25	3	
Хонгор	191	102	89	43	40	6	
Бүгд	4088	2395	1693	900	652	127	14

Бизнес регистрийн санд бүртгэлтэй ААНБ-ын тоо, хариуцлагын хэлбэрээр

Үзүүлэлтүүд	Нийт	Үүнээс:					
		Үйл ажиллагаа явуулж байгаа	Үйл ажиллагаа явуулаагүй байгаа	Үүнээс:			
				Үйл ажиллагаа эхлээгүй байгаа	Үйл ажиллагаа түр зогсоосон	Үйл ажиллагаа бүрэн зогсоосон	Бусад
Хувьцаат компани	33	30	3		2		1
Хязгаарлагдмал хариуцлагатай компани	3197	1745	1452	606	511	98	225
Бүх гишүүд нь хариуцлагатай нөхөрлөл	80	37	43	18	16	3	6
Зарим гишүүд нь хариуцлагатай нөхөрлөл	199	57	142	80	39	4	17
Хоршоо	156	64	92	31	34	7	20
Төрийн өмчит үйлдвэрийн газар	5	4	1				1
Орон нутгийн өмчит үйлдвэрийн газар	9	6	3	2			1
Төсөвт байгууллага	132	126	6	1			5
Төрийн бус байгууллага	558	322	236	159	49	15	13
Сан	4	2	2	2			
Бусад	4	2	2	1	1		
Нийт	4377	2395	1982	900	652	127	289

Үйл ажиллагаа явуулж байгаа ААНБ-ын тоо, сумдаар, эдийн засгийн салбараар

Эдийн засгийн салбарууд	ААНБ-ын тоо
Хөдөө аж ахуйн, ан агнуур, ойн аж ахуй	182
Уул уурхай, олборлох үйлдвэр	18
Боловсруулах үйлдвэр	229
Цахилгаан, хий үйлдвэрлэл, ус хангамж	11
Барилга	140
Бөөний болон жижиглэн худалдаа, гэр ахуйн барааны	803
Зочид буудал, зоогийн газар	150
Тээвэр, агуулахын аж ахуй, холбоо	63
Санхүүгийн гүйлгээ хийх үйл ажиллагаа	56
Үл хөдлөх хөрөнгө, түрээс, бизнесийн үйл ажиллагаа	154
Төрийн удирдлага, батлан хамгаалах, албан журмын	44
Боловсролын салбарын үйл ажиллагаа	139
Эрүүл мэнд, нийгмийн халамжийн үйл ажиллагаа	102
Нийгэм, бие хүнд үзүүлэх бусад үйлчилгээ	304
Бүгд	2395

4.МӨНГӨ, ЗЭЭЛ, ХАДГАЛАМЖ

Дархан-Уул аймаг дахь монгол банкны салбарын мэдээгээр 2017 оны 12-р сард аж ахуйн нэгж байгууллага, иргэдэд олгосон зээлийн өрийн үлдэгдэл 224.8 тэр бум төгрөг, үүнээс чанаргүй зээлийн өрийн үлдэгдэл 7.2 тэр бум төгрөгт хүрчээ. 2017 оны 12-р сарын эцэст хадгаламж 179.6 тэр бум төгрөгт хүрч өмнөх оны мөн үеэс 35.4 тэр бум төгрөгөөр өссөн байна.

**Банкны кассын орлого, зарлага, зээл, хадгаламжийн мэдээ, сая.төг,
жил бүрийн 12-р сараар**

Онууд	2009	2010	2011	2012	2013	2014	2015	2016	2017	2017/ 2016	Зөрүү
Зээлийн өрийн бүх үлдэгдэл	53260.8	64368.9	123390	138233	216519	245606.4	196352.8	200069.5	224847.8	112.4	24778.3
Үүнээс чанаргүй зээл	10565.5	8684.0	8235.9	1081.6	1345.8	3299.5	7222.0	8316.3	7249.5	87.2	-1066.8
Хадгаламж	31151.0	42604.5	56379.9	68718.1	84884.8	97133.5	104665.9	144149.4	179602.8	124.6	35453.4

5. ТӨСВИЙН ОРЛОГЫН ТӨЛӨВЛӨГӨӨНИЙ БИЕЛЭЛТ

Санхүү төрийн сангийн хэлтсийн мэдээгээр 2017 оны 12 дугаар сард улс, орон нутгийн төсвийн орлогын гүйцэтгэл 6.9 хувиар буюу 2218.1 сая төгрөгөөр давсан байна. Үүнд: орон нутгийн төсвийн орлогын гүйцэтгэл 2.3 хувиар буюу 591.2 сая төгрөгөөр, төвлөрсөн төсвийн орлогын гүйцэтгэл 25.9 хувиар буюу 1626.9 сая төгрөгөөр тус тус давсан байна. Орлогын албан татвар 0.9 хувиар, өмчийн татвар 1.8 хувиар, бусад татвар, төлбөр хураамжийн төлөвлөгөө 5.3 хувиар, АТБӨЯХАТатвар 4.4 хувиар тус тус давсан байна.

Аймгийн нэгдсэн төсвийн орлогын гүйцэтгэлийг Дархан сум 6.1 хувиар буюу 174.8 сая төгрөгөөр тасалж, Хэлтэс 8.3 хувиар буюу 2355.8 сая төгрөгөөр, Шарын гол сум 4.3 хувиар буюу 14.5 сая төгрөгөөр давуулж, Орхон сум 4.4 хувиар буюу 7.9 сая төгрөгөөр, Хонгор сум 3.7 хувь буюу 14.6 сая төгрөгөөр тус тус давсан байна.

Төсвийн орлогын төлөвлөгөөний биелэлт, сумдаар мянган төг-өөр

		Төлөвлөгөө	Гүйцэтгэл	Хувь	Зөрүү
Төвлөрсөн төсвийн орлого	Дархан	-	-	0.0	0.0
	Хонгор	-	-	0.0	0.0
	Орхон	-	-	0.0	0.0
	Шарын гол	-	-	0.0	0.0
	Хэлтэс	6,289,779.7	7,916,674.2	125.9	1626894.5
	Дүн	6,289,779.7	7,916,674.2	125.9	1626894.5
Орон нутгийн төсвийн орлого	Дархан	2,880,643.3	2,705,798.3	93.9	-174845.0
	Хонгор	395,746.2	410,381.4	103.7	14635.2
	Орхон	178,574.6	186,511.1	104.4	7936.5
	Шарын гол	338,212.2	352,742.3	104.3	14530.1
	Хэлтэс	22,001,384.6	22,730,321.3	103.3	728936.7
	Дүн	25,794,560.9	26,385,754.4	102.3	591193.5
Аймгийн төсвийн нийт орлого	Дархан	2,880,643.3	2,705,798.3	93.9	-174845.0
	Хонгор	395,746.2	410,381.4	103.7	14635.2
	Орхон	178,574.6	186,511.1	104.4	7936.5
	Шарын гол	338,212.2	352,742.3	104.3	14530.1
	Хэлтэс	28,291,164.3	30,646,995.5	108.3	2355831.2
	Дүн	32,084,340.6	34,302,428.6	106.9	2218088.0

Төсвийн орлогын төлөвлөгөөний биелэлт, орлогын төрлөөр, мянган төг-өөр

	Төлөвлөгөө	Гүйцэтгэл	Хувь
ААНБ-ын орлогын албан татвар	2,253,400.0	2,401,092.5	106.6
Нэмэгдсэн өртгийн татвар	3,122,100.0	3,275,090.2	104.9
Онцгой татвар	62,552.0	55,871.9	89.3
Агаарын бохирдол	54,327.7	36,929.1	68.0
Ашигт малтмал	797,400.0	1,300,369.4	163.1
Агаарын бохирдол-	-	274,001.7	0.0
Оршин суугч бус татвар төлөгч иргэнээс суутгасан АТ	-	573,319.4	0.0
Төвлөрсөн төсвийн дүн	6,289,779.7	7,916,674.2	125.9
Татварын орлого	19,746,307.2	20,064,648.2	101.6
-орлогын албан татвар	15,297,307.2	15,432,943.6	100.9
-өмчийн татвар	1,330,400.0	1,353,741.8	101.8
-бусад татвар, хураамж	2,558,600.0	2,693,079.8	105.3
-АТБӨЯХАТ	560,000.0	584,883.0	104.4
Татварын бус орлого	1,925,053.7	2,197,906.2	114.2
ОНТөсвийн оны эхний үлдэгдэл	2,847,852.4	2,847,852.4	100.0
ОНХөгжлийн сангийн орлого	1,275,347.6	1,275,347.6	100.0
Нийт төсвийн дүн	32,084,340.6	34,302,428.6	106.9

6.ТӨСВИЙН БАЙГУУЛЛАГУУДЫН ЗАРЛАГА

Яам, агентлагуудаар дамжин төвлөрсөн төсвөөс шууд санхүүждэг төсвийн байгууллагуудад 2017 оны эхний 12 сард улсын төсвийн санхүүжилтээр 34862.3 сая төгрөг, үндсэн, туслах үйл ажиллагааны болон бусад орлогоос 23146.7 сая төгрөг, нийтдээ 58009.0 сая төгрөгийн санхүүжилт хийгдлээ.

Төсвийн байгууллагуудын санхүүжилт, мян.төг-өөр

	Төлөвлөгөө	Гүйцэтгэл	Хувь	Эзлэх хувь
Барилга, хот байгуулалтын сайд	237,102.5	236,897.6	99.9	0.4
Боловсрол, соёл ШУСайд	31,047,240.1	30,939,671.2	99.65	53.3
Хүн амын хөгжил, нийгмийн хамгааллын сайд	257,267.8	252,071.6	98.0	0.4
Эрүүл мэнд, спортын сайд	2,644,137.3	2,609,145.7	98.7	4.5
Аймгийн засаг дарга	33,402,517.3	23,971,226.4	71.8	41.3
Нийт дүн	67,588,265.0	58,009,012.4	85.8	100.0

Төсвийн нийт санхүүжилтийн 53.3 хувийг Боловсрол, шинжлэх ухааны сайдын багцын үйлчилгээ, 0.4 хувийг Барилга, хот байгуулалтын сайд, 0.4 хувийг Хүн амын хөгжил, нийгмийн хамгаалалын сайд, 4.5 хувийг Эрүүл мэндийн сайд, 41.3 хувийг Аймгийн засаг даргын үйл ажиллагаанд зарцуулсан байна.

Төсвийн байгууллагуудын нийт зарлагын 38.2 хувийг цалин хөлс, нийгмийн даатгалын шимтгэл 4.2 хувийг, бараа үйлчилгээний бусад зардал 57.6 хувийг эзэлж байна. Төсвийн

байгууллагуудын бараа үйлчилгээний бусад зардалд 0.3 хувийг бичиг хэргийн зардал, 8.9 хувийг гэрэл түлш халаалтын зардал, 0.6 хувийг тээврийн зардал, 1.1 хувийг цэвэр бохир ус, 5.5 хувийг хоол, эмний зардал, 0.3 хувийг шуудан холбоо, 10.5 хувийг БГАжил үйлчилгээ, 26.6 хувийг түрээсийн болон бусад зардал, татаас болон урсгал шилжүүлэг 44.2 хувийг, урсгал засвар, эд хогшил худалдан авах, албан томилолт, 2.0 хувийг эзэлж байна.

2017 оны 12-р сард аймгийн нийт төсвийн байгууллагууд 1569350.5 мянган төгрөгийн авлагатай, 16239.4 мянган төгрөгийн өглөгтэй байгаагийн дотор цалин, НДШ, эрүүл мэндийн даатгалын хураамжинд (982.6) мянган төгрөг, гэрэл, түлш халаалтанд 1169.2 мянган төгрөг, хоол эмний зардалд 1268.0 мянган төгрөг, бусад зардалд 14784.7 мянган төгрөгийн өртэй байна. Нийт өглөгийн 7.2 хувийг гэрэл, түлш халаалтанд, 92.8 хувийг бусад зардлын өглөг тус тус эзэлж байна.

Төсвийн байгууллагуудын зарлага, мянган төгрөгөөр

	Төлөвлөгөө	Гүйцэтгэл	Хувь
Боловсрол, шинжлэх ухааны сайд	31,047,240.1	30,990,412.1	99.8
Барилга, хот байгуулалтын сайд	237,102.5	236,897.6	99.9
Хүн амын хөгжил, нийгмийн хамгааллын сайд	257,267.8	252,071.6	98.0
Эрүүл мэнд, спортын сайд	2,644,137.3	2,609,211.6	98.7
Аймгийн засаг дарга	37,048,403.8	26,857,181.3	72.5
Нийт зардлын дүн	71,234,151.5	60,945,774.1	85.6
Бараа үйлчилгээний зардал	25,916,545.3	25,852,469.4	99.8
а. Цалин, нэмэгдэл урамшуулал	23,342,196.6	23,285,476.1	99.8
б. Нийгмийн даатгалын шимтгэл	2,574,348.7	2,566,993.3	99.7
Бараа үйлчилгээний бусад зардал	45,317,606.2	35,093,304.7	77.4
Үүнээс: -гэрэл цахилгаан	712,264.3	710,608.2	99.8
-түлш халаалт	2,449,947.7	2,417,071.9	98.7
-цэвэр, бохир ус	368,059.9	385,304.5	104.7
-байрны түрээс	61,480.9	60,544.1	98.5
-бичиг хэрэг	94,136.4	99,209.5	105.4
-тээвэр	199,646.9	198,432.2	99.4
-шуудан холбоо	90,280.1	87,822.7	97.3
-хоол, эм	1,919,199.2	1,921,910.3	100.1
-эд хогшил худалдан авах	193,252.2	194,484.1	100.6
-урсгал засвар	387,225.0	385,753.5	99.6
-албан томилолт	114,554.7	112,724.5	98.4
-Бусдаар гүйцэтгүүлсэн ажил үйлчилгээ	1,442,579.5	3,698,420.8	256.4
-бусад	21,165,227.3	9,270,525.4	43.8
Татаас ба урсгал шилжүүлэг	16,119,752.1	15,550,493.0	96.5

Төсвийн авлага, өглөг, мян.төг

	Дүн	Хувь
Авлага	1,569,350.5	-
Өглөг	16,239.4	100%
Үүнээс: Цалин, НДШ, ЭМД-ын хураамж	(982.6)	(6.05)
гэрэл, түлш халаалт	1,169.2	7.20
тээвэр, шуудан, холбоо		-
цэвэр бохир ус		-
хоол, эм	1,268.0	7.81
бусад	14,784.7	91.04

ХОЁР. ХҮН АМ, НИЙГМИЙН БАЙДАЛ

2.1 Хүн ам

		2008	2009	2010	2011	2012	2013	2014	2015	2016	2017
Бүгд	Бүгд	91093	91358	95043	93137	92735	93554	97342	97691	99796	101879
	эрэгтэй	44022	44028	46180	45335	45203	45470	47619	47955	48996	49915
	эмэгтэй	47071	47330	48863	47802	47532	48084	49723	49736	50800	51964
Дархан	Бүгд	75104	74454	77547	75494	75644	76428	79938	80652	82247	84256
	эрэгтэй	36094	35607	37407	36494	36589	36831	38750	39222	39993	40852
	эмэгтэй	39010	38847	40140	39000	39055	39597	41188	41430	42254	43404
Хонгор	Бүгд	5115	5603	5796	5856	5693	5759	6101	5970	6184	6217
	эрэгтэй	2600	2835	2942	2959	2896	2943	3142	3099	3215	3250
	эмэгтэй	2515	2768	2854	2897	2797	2816	2959	2871	2969	2967
Орхон	Бүгд	3076	3185	3277	3356	3277	3240	3155	3076	3186	3226
	эрэгтэй	1497	1551	1606	1643	1631	1610	1600	1568	1632	1659
	эмэгтэй	1579	1634	1671	1713	1646	1630	1555	1508	1554	1567
Шарын гол	Бүгд	7798	8116	8423	8431	8121	8127	8148	7993	8179	8180
	эрэгтэй	3831	4035	4225	4239	4087	4086	4127	4066	4156	4154
	эмэгтэй	3967	4081	4198	4192	4034	4041	4021	3927	4023	4026

ӨРХИЙН ТОО

Үзүүлэлт	2008	2009	2010	2011	2012	2013	2014	2015	2016	2017
Бүгд	24989	27203	28340	27993	27433	27906	28048	29971	29678	30133
Дархан	20345	22463	23457	23154	22789	23241	23349	25216	24934	25411
Хонгор	1490	1591	1642	1610	1529	1539	1587	1584	1614	1608
Орхон	1010	931	979	970	965	957	931	977	962	987
Шарын гол	2144	2218	2262	2259	2150	2169	2182	2194	2168	2127

ХҮН АМЫН ЕРДИЙН БА ШИЛЖИХ ХӨДӨЛГӨӨН

	Бүгд	Дархан	Хонгор	Орхон	Шарын гол
Төрж бүртгүүлсэн хүүхэд	2091	1754	111	72	154
Нас баралт	572	477	25	14	56
Цэвэр өсөлт	1519	1277	86	58	98
Бүртгүүлсэн гэр бүлийн тоо	639	567	22	13	37
Цуцалсан гэр бүлийн тоо	173	161	3	5	4
Үрчлэгдсэн хүүхдийн тоо	40	36	1	2	1
Шилжиж ирсэн хүн ам	2579	х	х	х	х
Шилжиж явсан хүн ам	2160	х	х	х	х

СУУРИН ХҮН АМЫН ТОО, НАСНЫ БҮЛЭГ, ХҮЙСЭЭР

	2013		2014		2015		2016		2017	
	бүгд	эм	бүгд	эм	бүгд	эм	бүгд	эм	бүгд	эм
Бүгд	93554	48084	97342	49723	97691	49736	99796	50800	101879	51964
>1	1684	817	1923	936	2413	1197	2088	965	2039	1003
1-4	7767	3805	8708	4275	9387	4588	9681	4781	9850	4786
5-9	7641	3715	8570	4141	9494	4634	10130	4898	10738	5245
10-14	7125	3547	6644	3287	6772	3297	6835	3343	7238	3550
15-19	8040	4027	8085	4026	7755	3826	7622	3809	7487	3722
20-24	9735	4821	9626	4724	8418	4162	8100	4013	7763	3886
25-29	8937	4413	9616	4651	9338	4501	9535	4541	9710	4657
30-34	7706	3924	7886	3971	7677	3865	7986	3976	8194	4059
35-39	7421	3860	7565	3897	7281	3700	7533	3859	7607	3908
40-44	6643	3555	6895	3657	6880	3557	7099	3670	7239	3744
45-49	6240	3351	6295	3374	6203	3306	6251	3299	6250	3284
50-54	5222	2888	5516	3064	5516	3045	5812	3208	5897	3234
55-59	3388	1901	3766	2114	4085	2267	4238	2377	4560	2550
60-64	2124	1180	2307	1276	2343	1326	2599	1489	2844	1639
65-69	1490	869	1500	881	1650	969	1683	1001	1719	1027
70-74	1185	640	1217	690	1112	628	1148	677	1187	712
75-79	667	393	697	389	805	471	822	457	912	511
80-84	352	230	378	253	356	240	413	268	396	256
85-89	126	100	95	74	145	110	153	114	179	134
90-94	50	40	41	32	45	34	50	39	45	36
95-99	10	8	12	11	12	10	16	14	22	19
100+	1	0	0	0	4	3	2	2	3	2

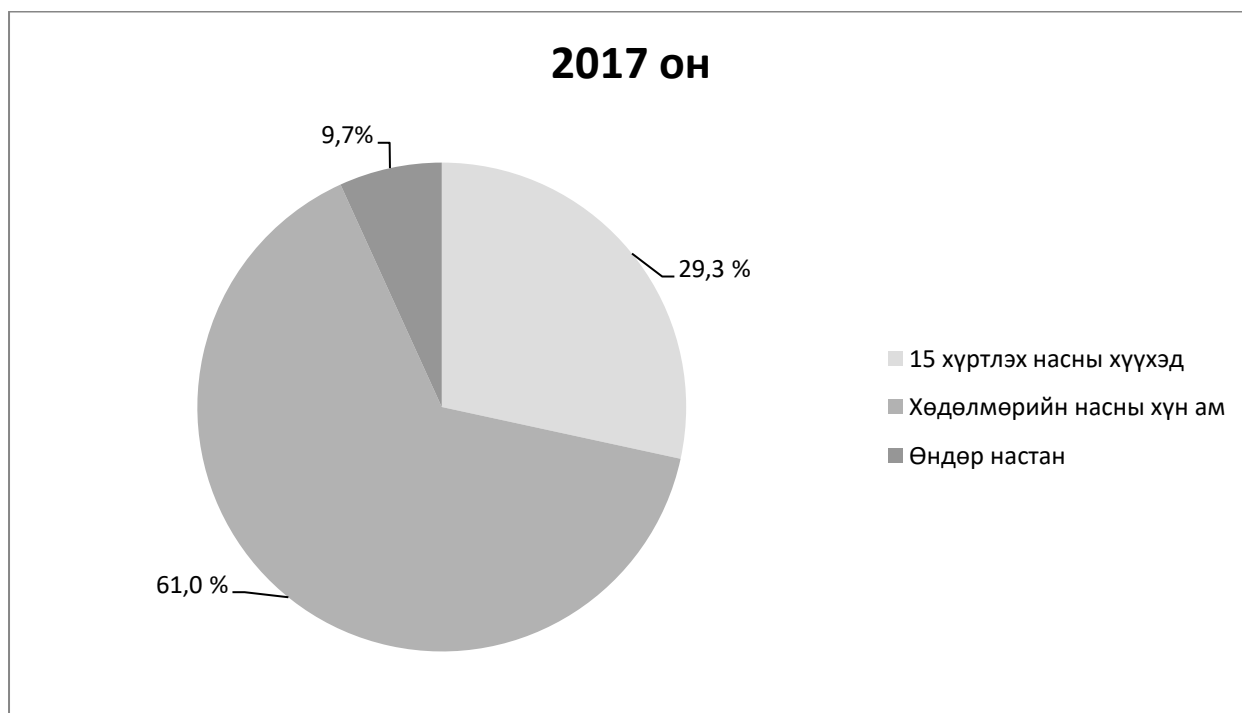
ШИЛЖИХ ХӨДӨЛГӨӨН БҮС НУТГААР 2017 ОНЫ ДҮН

	Баруун бүс	Хангайн бүс	Төвийн бүс	Зүүн бүс	Улаанбаатар	Бүгд
Шилжиж ирсэн	319	535	850	151	724	2579
Шилжиж явсан	163	400	759	75	763	2160
Механик өсөлт	156	135	91	76	-39	419

НИЙГМИЙН ЗАРИМ ҮЗҮҮЛЭЛТҮҮД 2017 ОН

	Бүгд	Дархан	Хонгор	Орхон	Шарын гол
Өрх толгойлсон	4192	3427	176	253	336
эрэгтэй	615	504	44	33	34
эмэгтэй	3577	2923	132	220	302
ихэр хүүхэдтэй өрхийн тоо	290	241	18	6	25
18 хүртэл насны 4 ба түүнээс дээш хүүхэдтэй өрхийн тоо	878	645	109	18	106
4 хүүхэдтэй өрхийн тоо	677	458	121	13	85
5 хүүхэдтэй өрхийн тоо	313	269	28	1	15
6 хүүхэдтэй өрхийн тоо	174	162	7	1	4
Өндөр настай ганц бие өрх	148	1384	54	36	74
Хөгжлийн бэрхшээлтэй иргэдийн тоо	4180	3168	22	120	669
Бүтэн өнчин хүүхэд	81	68	9	1	3
Хагас өнчин хүүхэд	671	459	62	47	103
18 хүртэл насны хүүхэдтэй гэр бүлгүй хүний тоо	1713	1260	176	92	185
Үүнээс: эхийн тоо	1427	1046	132	83	166
эцгийн тоо	286	214	44	9	19

2017 оны эцсийн байдлаар нийт хүн амын 61,0 хувийг хөдөлмөрийн насны хүн ам, 15 хүртэл насны хүүхэд 29,3 хувийг, өндөр настан 9,7 хувийг эзлэж байна.



2.2 НИЙГМИЙН ДААТГАЛ

Аймгийн нийгмийн даатгалын хэлтсийн 2017 оны 12-р сарын байдлаар нийгмийн даатгалын санд 25740.1 сая төгрөгийн сан бүрдүүлж, 13760 хүн 52653.0 сая төгрөгийн тэтгэвэр, 9176 хүнд 3081.7 сая төгрөгийн тэтгэмж, 1831 хүний үйлдвэрлэлийн осол мэргэжлээс шалтгаалах өвчний даатгалд 3915.7 сая төгрөг олгожээ.

Нийгмийн даатгалын сан, сая төгрөгөөр

		Орлого	Зарлага	Хүний тоо
Тэтгэврийн даатгалын сан		25,740.1	52,653.0	13760
Үүнээс	Өндөр насны тэтгэвэр	0	42,473.7	10537
	Тахир дутуугийн тэтгэвэр	0	5,721.9	2106
	Тэжээгчээ алдсаны тэтгэвэр	0	1,869.0	665
	Цэргийн албан хаагчийн тэтгэвэр	0	2,588.5	452
Тэтгэмжийн даатгалын сан		2,900.0	3,081.7	9176
ҮОМШӨ-ний даатгалын сан		3,685.8	3,915.7	1831
Ажилгүйдлийн даатгалын сан		673.5	1,009.0	682
Эрүүл мэндийн даатгалын сан		10,082.8	8,246.4	131,765
Дүн		43,082.1	68,905.7	157,214

2.3 НӨХӨН ОЛГОВОР, АЖИЛГҮЙДЛИЙН ДААТГАЛЫН САН.

2017 оны 12-р сарын байдлаар 682 хүнд 1009.0 сая төгрөгийн ажилгүйдлийн тэтгэмж олголоо.

НӨХӨН ОЛГОВОР, АЖИЛГҮЙДЛИЙН ДААТГАЛЫН САН, САЯ ТӨГРӨГӨӨР

	Орлого	Хүний тоо	Зарлага	Хүний тоо
Ажилгүйдлийн тэтгэмжинд	1009.0	682	1009.0	682
Мэргэжлийн болон давтан		-		
Нөхөн олговорт		-		
Дүн	1009.0	682	1009.0	682

2.4 НИЙГМИЙН ХАЛАМЖИЙН САН.

2017 оны байдлаар нийгмийн халамжийн санд 9.4 тэрбум төгрөгийн сан бүрдүүлж, 1823 хүнд 1076.3 сая төгрөгийн тэтгэмж, 2014 хүнд 2873.7 сая төгрөгийн халамжийн тэтгэвэр олгожээ.

Нийгмийн халамжийн сан, мянган төг-өөр

		Орлого	Зарлага	Хүний тоо
Бүгд		9,459,623.6	9,395,774.7	40,083
Халамжийн тэтгэвэр			2,873,657.6	2,014
Нөхцөлт мөнгөн тэтгэмжийн дүн			1,076,269.8	1,823
Үүнээс	Ахмад настныг асарч буй иргэнд		525,399.4	926
	ХБ иргэнийг асарч буй иргэнд		274,229.3	479
	Хүүхэд асар ХБ		221,477.3	347
	Бүтэн өнчин хүүхэд асарч буй иргэнд		37,854.7	49
	Ахмад настныг гэртээ асрамжилж байгаа иргэн		1,536.0	2
	ХБ иргэнийг гэртаа асрамжилж байгаа иргэн		2,176.0	3
	16 хүртлэх насны байнгын асаргаа шаардлагатай хүүхдэд олгох мөнгөн тэтгэмж		484,727.3	342
	Бусад		13,597.1	17
НХДТ шаардлагатай иргэнд үзүүлэх ХМ тусламж			112,920.0	118.0
Үүнээс	3 хүртэлх насны ихэр хүүхэд			-
	Байнгын асаргаа шаардлагатай иргэн		246,420.0	1,266
	18 нас хүрээгүй байхдаа бүтэн өнчин болсон 18-24 насны иргэн		21,600.0	18
	3 ихэр хүүхэд төрүүлж эсэн мэнд өсгөж байгаа өрх, иргэнд олгох тэтгэмж		18,000.0	2
	2 ихэр хүүхэд төрүүлж эсэн мэнд өсгөж байгаа өрх, иргэнд олгох тэтгэмж		24,000.0	12
	4 ба түүнээс дээш 18 хүртэлх насны хүүхэдтэй, гэр оронгүй, өрх толгойлсон иргэн		2,400.0	2
	Гэнэтийн аюулын улмаас орон гэргүй болсон өрх		33,600.0	28
	3 ба түүнээс дээш 14 хүртэлх насны хүүхэдтэй өрхөд		6,120.0	50
	Хорих ангиас суллагдсан өөрийн гэр орогүй иргэн		8,400.0	7
	Нэг удаагийн тусламж		1,200.0	1
Улсын төсвөөс олгосон хөнгөлөлт тусламж				
Үүнээс	Жирэмсэн болон нярай, хөхүүл хүүхэдтэй эхчүүдийн мөнгө	1,062,535.0	1,062,252.1	4,345
	Алдарт эхийн одонгийн	900,000.0	877,480.0	6,659
	Алдар цолтой ахмад настанд үзүүлсэн хөнгөлөлт тусламж	109,200.0	107,201.8	51
	Насны хишиг хөтөлбөр	690,650.0	688,220.0	4,631
Олон нийтийн харилцаанд түшиглэсэн халамжийн үйлчилгээ				
Ахмад настны нийгмийн хамгааллын тухай хуулийн дагуу олгогдож байгаа нэг удаагийн хөнгөлөлт, тусламж				
Хөгжлийн бэрхшээлтэй иргэний нийгмийн хамгааллын тухай хуулийн дагуу олгогдож байгаа хөнгөлөлт, тусламж				
Амьжиргааг дэмжих зөвлөлийн гишүүн, сум, хорооны нийгмийн ажилтанд олгох урамшуулал				
Маягт хэвлүүлсний зардал				-
Хүнс тэжээл хөтөлбөр дансны зардал				
Халамжийн үйл ажиллагааны зардал				-

2.5 ЭРҮҮЛ МЭНД

Аймгийн Эрүүл мэндийн газрын 2017 оны 12-р сарын мэдээг өнгөрсөн оны мөн үетэй харьцуулахад эмчлэгдсэн өвчтөний тоо 1.3 хувиар, урьдчилан сэргийлэх тарилга 6.5 хувиар буурсан байна. Мөн өнгөрсөн оны энэ үеэс хачигт энцефалит, хоолны хордлого, энтеро вирус 71, ёлом, мөөгөнцөр, сүрьеэ, хачигт рекиттиоз, салхинцэцэг, гахайн хавдар, суулгалт халдвар зэрэг өвчнөөр өвчлөгсөд өссөн, харин хамуу, улаанууд, тэмбүү, трихомониаз, улаан эсэргэнэ, гепатит, заг хүйтэн зэрэг өвчнүүд тус тус буурсан байна. Нийт халдварт өвчлөлийн 31.5 хувийг бэлгийн замын халдварт өвчин, 20.3 хувийг шинэ сүрьеэ эзэлж байна. Өнгөрсөн оны мөн үед 3182 хүн халдварт өвчнөөр өвчилж байсан бол энэ онд 945 болж 2237 тохиолдлоор буурсан байна.

Эрүүл мэндийн үзүүлэлтүүд

	2016 он	2017 он	<u>2017</u> 2016 %
Амбулаторийн үзлэг	574281	590869	102.9
Урьдчилан сэргийлэх үзлэг	216069	232610	107.7
Бүртгэгдсэн өвчлөл бүгд	50801	59239	116.6
Урьдчилан сэргийлэх тарилга	18714	17502	93.5
Ор хоног ашиглалт	221112	212480	96.1
Эмчлэгдсэн өвчтөн	30533	30125	98.7
Амьд төрсөн хүүхэд	2486	2260	90.9
Шинэ жирэмсэн бүгд	2145	2380	111.0
Бүх нас баралт	550	545	99.1
Эмнэлгийн нас баралт	103	91	88.3
Хоног болоогүй нас баралт	43	43	100.0
Гэрийн нас баралт	447	454	101.6
0-15 насны нас баралт	49	34	69.4
0-1 нас баралт	31	24	77.4
Нярайн нас баралт	13	15	115.4
0-5 нас баралт	38	29	76.3
Эхийн нас баралт	1	0	0.0
Задлан шинжилгээ	88	63	71.6
Үндсэн оношийн зөрөө	2	4	0.0

Халдварт өвчин гаралт

	2016 он		2017 он		<u>2017</u> 2016
	᠐ᠢ ᠶᠡ	ᠶᠡᠳᠡᠶᠡᠨ	тоо	ᠶᠡᠳᠡᠶᠡᠨ	
Шигэллээ /Цусан суулга/	-	-	-	-	0.0
Менингет	1	0.1	1	0.1	100.0
Дизентри	-	-	-	-	
Хачигт рекиттиоз	-	-	5	0.5	
сальмонеллээ	1	0.1	-	-	
хоолны хордлого	-	-	17	1.7	
улаан эсэргэнэ	21	2.2	20	2.0	95.2
Улаан бурхан	2234	229.1	-	-	
Хумхаа	1	0.1	-	-	
Хамуу	15	1.5	7	0.7	46.7
энтеровирус 71	79	8.1	90	9.0	113.9
ёлом	-	-	3	0.3	
хачигт энцефалит	-	-	4	0.4	
улаанууд	6	0.6	-	-	
салхинцэцэг	261	26.8	264	26.4	101.1
гепатит	24	2.5	17	1.7	70.8
гахай хавдар	11	1.1	22	2.2	200.0
бруцеллээ	-	-	1	0.1	0.0
тэмбүү	142	14.6	101	10.1	71.1
заг хүйтэн	72	7.4	67	6.7	93.1
трихомониаз	81	8.3	66	6.6	81.5
мөөгөнцөр	56	5.7	64	6.4	114.3
шинэ сүрьеэ	176	18.0	192	19.2	109.1
халдварын гаралтай суулгац	1	0.1	4	0.4	400.0
дүн	3182		945		

БОЛОВСРОЛ

Сургуулийн өмнөх боловсрол

2017-2018 оны хичээлийн жилд сургуулийн өмнөх боловсролын 43 цэцэрлэгийн 257 бүлэгт 928 багш, ажиллагсад ажиллаж, яслийн 21 бүлэгт 473 хүүхэд, цэцэрлэгийн 257 бүлэгт 8273 хүүхэд суралцаж байгаагаас шинээр элссэн 2973 хүүхэд байна.

Цэцэрлэгийн судалгаа

1	цэцэрлэгүүд	Өмчийн хэлбэр	Онцлог	Бүлгийн тоо	Хүүхдийн тоо	Үндсэн багшийн тоо
1	1-р цэцэрлэг	төрийн	ердийн	6	232	7
2	2-р цэцэрлэг	төрийн	ердийн	5	128	5
3	3-р цэцэрлэг	төрийн	ердийн	8	288	9
4	4-р цэцэрлэг	төрийн	ердийн	12	430	13
5	5-р цэцэрлэг	төрийн	ердийн	12	463	13
6	6-р цэцэрлэг	төрийн	ердийн	8	324	9
7	7-р цэцэрлэг	төрийн	ердийн	13	367	14
8	8-р цэцэрлэг	төрийн	ердийн	6	211	7
9	9-р цэцэрлэг	төрийн	ердийн	7	226	7
10	10-р цэцэрлэг	төрийн	24 цагийн	8	284	13
11	11-р цэцэрлэг	төрийн	ердийн	4	142	5
12	12-р цэцэрлэг	төрийн	ердийн	13	475	14
13	13-р цэцэрлэг	төрийн	ердийн	11	448	12
14	14-р цэцэрлэг	төрийн	ердийн	6	170	7
15	15-р цэцэрлэг	төрийн	24цагийн	12	415	14
16	16-р цэцэрлэг	төрийн	ердийн	6	169	4
17	17-р цэцэрлэг	төрийн	ердийн	6	189	7
18	18-р цэцэрлэг	төрийн	ердийн	11	374	12
19	19-р цэцэрлэг	төрийн	ердийн	4	153	5
20	21-р цэцэрлэг	төрийн	ердийн	12	409	13
21	22-р цэцэрлэг	төрийн	ердийн	12	434	13
22	23-р цэцэрлэг	төрийн	ердийн	8	309	9
23	24-р цэцэрлэг	төрийн	ердийн	4	139	5
25	25-р цэцэрлэг	төрийн	ердийн	4	161	5
24	20-р цэцэрлэг	хувийн	ердийн	2	42	2
26	Хааны хүүхдүүд	хувийн	ердийн	4	100	4
27	Төгс ундраа	хувийн	ердийн	4	99	4
28	Сүмдарьцэцэг	хувийн	ердийн	5	129	5
29	Кидстаун	хувийн	ердийн	2	56	2
30	Жаргалтай үрс	хувийн	ердийн	3	74	3
31	Мөгжөөхон	хувийн	ердийн	2	42	2
32	Бурхантын жаргалант өргөө	хувийн	ердийн	3	38	1
33	Өсөх ирээдүй	хувийн	ердийн	6	134	6
34	Солонго	хувийн	ердийн	4	103	4
35	Номин	хувийн	ердийн	3	81	3
36	Цоглог жаалууд	хувийн	ердийн	2	49	2
37	Өсөх нахиа	хувийн	ердийн	4	71	4
38	Тогдгор жаалууд	хувийн	ердийн	2	40	1
39	Азийн хүүхдүүд сан	хувийн	ердийн	2	40	2
40	Бамбарууш	хувийн	ердийн	4	88	4
41	Маамуу нааш ир	хувийн	ердийн	3	66	3
42	Нарны цацраг	хувийн	ердийн	2	35	1
43	Гоё	хувийн	ердийн	2	46	2
	Дүн			257	8273	277

Бүлгийн үзүүлэлт

Үзүүлэлт	Бүлгийн тоо	Яслийн	Бага анги	Дунд анги	Ахлах анги	Бэлтгэл	Холимог	Ээлжийн	Нүүдэлчин
Дүн	257	21	56	53	54	52	18	0	3

Сургуулийн өмнөх боловсролын үзүүлэлтүүд

	2012-2013 оны хичээлийн жил	2013-2014 оны хичээлийн жил	2014-2015 оны хичээлийн жил	2015-2016 оны хичээлийн жил	2016-2017 оны хичээлийн жил	2017-2018 оны хичээлийн жил
Цэцэрлэгийн тоо	22	36	37	41	43	43
Бүлгийн тоо	153	200	214	238	249	257
Нийт ажиллагсад	583	728	754	846	846	928
Үүнээс: Багш, эрхлэгч	383	480	508	564	593	585
бусад ажиллагсад	200	248	246	282	318	343
бүх хүүхэд	4823	6113	6415	7403	7852	8273
Үүнээс:яслийн	195	209	313	386	495	473

Ерөнхий боловсролын сургууль

2017-2018 оны хичээлийн жилд өдрөөр 23 сургууль, лицей 2 сургууль, орой болон эчнээгээр 1, дүйцсэн хөтөлбөрөөр 1 сургууль нийт 27 ЕБСургууль байна. Бага ангийн 327 бүлэгт 10389, суурь боловсрол 227 бүлэгт 6096, бүрэн дунд 122 бүлэгт 3230 хүүхэд, нийт бүлэгт 19715 хүүхэд суралцаж байгаагийн 9767 нь буюу 49.5 хувь нь эмэгтэй хүүхэд байна. 2017-2018 оны хичээлийн жилд 1-р ангид 2147, 2-5-р ангид 8242, 6-9-р ангид 6149, 10-12-р ангид 3177 хүүхэд суралцаж байна.

2017-2018 оны хичээлийн жилд хөгжлийн бэрхшээлтэй 204, бүтэн өнчин 76 хүүхэд суралцаж, 628 хүүхэд дотуур байранд амьдарч байна. Энэ хичээлийн жилд малчдын 226 хүүхэд дотуур байранд амьдарч байна.

ЕБС-д суралцагчдын тоо, сургуулиар

2017-2018 оны хичээлийн жилд ЕБС-д суралцагсадын тоо 19715 байна.

№	Сургуулиуд	2016-2017 он				2017-2018 он				Хувь
		1-5 анги	6-9 анги	10-12 анги	Бүгд	1-5 анги	6-9 анги	10-12 анги	Бүгд	
1	1-р сургууль	422	248	157	827	428	258	146	832	100.6
2	Ирээдүй-2	654	358	226	1238	661	360	176	1197	96.7
3	4-р сургууль	522	337	161	1020	525	352	139	1016	99.6
4	6-р сургууль	166	100	16	282	169	86	39	294	104.3
5	8-р сургууль	195	130	76	401	207	120	66	393	98.0
6	9-р сургууль	816	392	249	1457	920	402	258	1580	108.4
7	11-р сургууль	134	78	56	268	122	83	45	250	93.3
8	14-р сургууль	216	137	78	431	216	139	63	418	97.0
9	15-р сургууль	1030	543	305	1878	1076	587	256	1919	102.2
10	18-р сургууль	534	330	224	1088	542	328	190	1060	97.4
11	Жигүүр цогцолбор	700	425	271	1396	764	432	228	1424	102.0
12	Од цогцолбор	1615	823	427	2865	1684	863	376	2923	102.0
13	Оюуны ирээдүй	2070	1142	675	3887	2132	1191	598	3921	100.9
14	ТИС лицей	0	32	54	86	0	61	61	122	141.9
15	ХААИС лицей	0	3	46	49	0	21	34	55	112.2
16	Энэрэл	130	98	6	234	114	94	25	233	99.6
17	19-р сургууль	190	121	48	359	254	119	53	426	118.7
18	24-р сургууль	136	54	39	229	115	65	38	218	95.2
19	26-р сургууль	0	0	10	10	0	0	3	3	30.0
20	29-р сургууль	0	7	24	31	0	8	27	35	112.9
21	22-р сургууль	85	13	0	98	115	8	0	123	125.5
22	21-р сургууль	0	208	154	362	0	218	149	367	101.4
23	Монгол Оюу	101	65	61	227	137	84	59	280	123.3
24	27-р сургууль	60	28	13	101	73	25	12	110	108.9
25	28-р сургууль	84	68	22	174	78	62	25	165	94.8
26	30-р сургууль	0	19	97	116	0	33	111	144	0.0
27	Насан туршийн боловсролын төв	74	137	49	260	57	97	53	207	0.0
	Бүгд	9934	5896	3544	19374	10389	6096	3230	19715	101.8

ЕБС-ын багш, ажилчдын тоо, сургуулиудаар

1	Сургуулиуд	2016-2017 он				2017-2018 он			
		Бүгд	Үүнээс			Бүгд	Үүнээс		
			Үндсэн багш	Цагийн багш	Бусад		Үндсэн багш	Цагийн багш	Бусад
1	1-р сургууль	78	53	1	24	79	54	1	24
2	Ирээдүй-2	92	66	0	26	90	66	0	24
3	4-р сургууль	76	57	0	19	83	59	0	24
4	6-р сургууль	46	19	2	25	40	18	0	22
5	8-р сургууль	43	25	0	18	43	25	0	18
6	9-р сургууль	96	70	1	25	101	76	0	25
7	11-р сургууль	37	19	0	18	36	18	0	18
8	14-р сургууль	47	28	0	19	46	28	0	18
9	15-р сургууль	111	84	0	27	111	84	0	27
10	18-р сургууль	89	63	0	26	87	64	0	23
11	Жигүүр цогцолбор	12	6	1	5	95	71	2	22
12	Од цогцолбор	92	69	1	22	176	127	0	49
13	Оюуны ирээдүй	171	122	0	49	209	155	0	54
14	ТИС лицей	207	153	0	54	6	5	0	1
15	ХААИС лицей	6	5	0	1	16	6	3	7
16	Энэрэл	18	10	1	7	46	17	3	26
17	19-р сургууль	43	19	2	22	44	31	2	11
18	24-р сургууль	41	28	1	12	24	13	4	7
19	26-р сургууль	24	17	0	7	8	2	4	2
20	29-р сургууль	8	3	3	2	17	8	3	6
21	22-р сургууль	22	11	4	7	22	10	7	5
22	21-р сургууль	20	8	7	5	63	28	7	28
23	Монгол Оюу сургууль	31	24	2	5	32	26	1	5
24	27-р сургууль	17	9	0	8	17	9	0	8
25	28-р сургууль	31	17	9	5	35	19	9	7
26	30-р сургууль	57	27	4	26	12	6	1	5
27	Насан туршийн боловсролын төв	21	12	0	9	22	13	0	9
	Бүгд	1536	1024	39	473	1560	1038	47	475

Суралцагсадын насны бүтэц, сурагчдын тоогоор

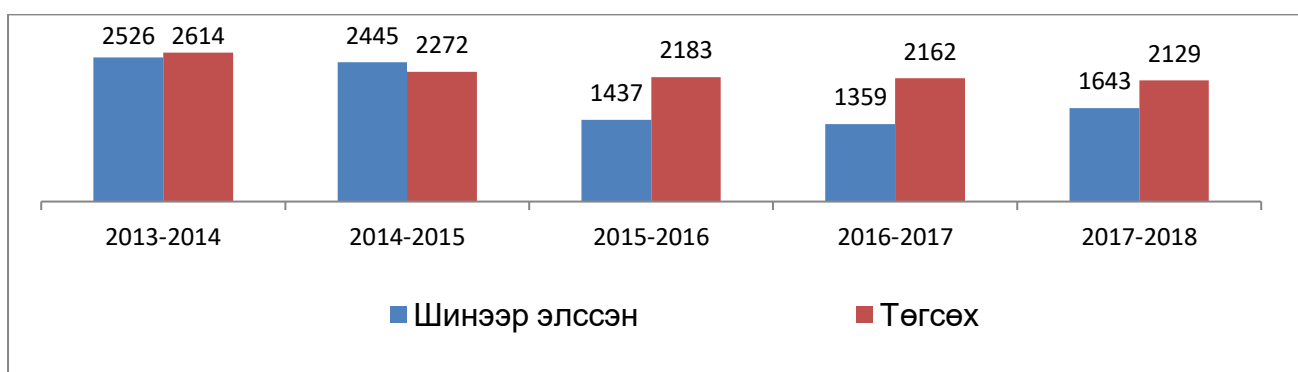
Нас	Суралцагсад бүгд	1-р ангид шинээр	Анги		
			Бага	Дунд	Ахлах
6 хүртэл настай	42	42	42		
6 настай	2122	2000	2122		
7 настай	2123	96	2123		
8 настай	2271	8	2270	1	
9 настай	1996	1	1995	1	
10 настай	1889		1694	195	
11 настай	1549		98	1451	
12 настай	1474		9	1465	0
13 настай	1308		5	1300	3
14 настай	1416		4	1342	70
14<	1381		4	248	1129
16 ба түүнээс дээш	2144		23	146	1975
Бүгд	19715	2147	10389	6149	3177

2.7 ДЭЭД БОЛОВСРОЛ.

2016-2017 оны хичээлийн жилд аймгийн дээд сургууль, коллеж, мэргэжлийн сургалт үйлдвэрлэлийн төвүүдэд 5764 оюутан суралцаж байсан бол 2017-2018 оны хичээлийн жилд 5369 оюутан суралцаж байгаагийн 1643 оюутан шинээр элсэж, 2129 оюутан төгсөх ангид суралцаж байна. Өмнөх жилтэй харьцуулахад нийт суралцагсдын тоо 395 хүнээр буурч, шинээр элсэгчдийн тоо 284 хүнээр өссөн байна.

	Хичээлийн жил	Бакалаврын дээд боловсрол						Магистрантур		Дотуур байранд	
		Суралцагсад		Шинээр элссэн		Төгсөх ангид		Бүгд	Эмэгтэй	Бүгд	Эмэгтэй
		Бүгд	Эмэгтэй	Бүгд	Эмэгтэй	Бүгд	Эмэгтэй				
Технологийн их сургууль	2016-2017	1267	351	166	45	300	87	44	24	233	79
	2017-2018	1189	326	285	81	466	135	109	50	150	38
ХААИС-УГТСЭШХ	2016-2017	661	384	112	52	277	182			214	176
	2017-2018	445	232	88	53	163	87			157	111
Дархан Дээд сургууль	2016-2017	520	481	19	18	210	195	43	39	80	77
	2017-2018	493	452	131	121	184	168	55	51	75	69
ИЗИ Сургууль	2016-2017	142	69	25	18	37	21	93	43		
	2017-2018	146	75	47	26	40	22	48	16		
ХУИС-ийн Дархан салбар	2016-2017	331	256	90	73	89	67	111	77	22	19
	2017-2018	468	364	94	83	237	182	129	98	21	21
Мандах бүртгэл дээд сургуулийн	2016-2017	238	179	94	74	84	66			7	4
	2017-2018	217	165	84	71	69	53			19	19
АШУУИС	2016-2017	531	488	172	158	125	115			198	186
	2017-2018	522	474	107	102	111	102			240	208
Этүгэн их сургууль Дархан салбар	2016-2017							11	7		
	2017-2018							13	6		
Дүн	2016-2017	3690	2208	678	438	1122	733	302	190	754	541
	2017-2018	3480	2088	836	537	1270	749	354	221	662	466
Мэргэжлийн анхан шатны болон дунд шатны боловсрол олгох сургуулиуд											
ЦЦЭХПКоллеж	2016-2017	759	183	362	100	341	92			232	68
	2017-2018	757	178	373	85	145	30			178	52
Дархан Өргөө коллеж	2016-2017	679	177	144	29	392	100			190	67
	2017-2018	575	154	178	43	380	86			184	72
МСҮТ	2016-2017	636	305	175	100	307	154			134	81
	2017-2018	557	285	256	148	334	180			141	87
Дүн	2016-2017	2074	665	681	229	1040	346			556	216
	2017-2018	1889	617	807	276	859	296	0	0	503	211
Бүгд	2016-2017	5764	2873	1359	667	2162	1079	302	190	1310	757
	2017-2018	5369	2705	1643	813	2129	1045	354	221	1165	677

Дээд сургууль, Коллеж, МСҮТ-д шинээр элссэн болон төгсөх ангийн суралцагсдын тоо 5 жилийн байдлаар



Нийт суралцагсдын 50.4 хувь нь эмэгтэйчүүд байгаагийн дотор дээд сургуульд суралцагсад 60 хувь, политехникийн коллеж, мэргэжлийн сургалт үйлдвэрлэлийн төвд суралцагсдын 32.7 хувь нь эмэгтэйчүүд байна.

Дээд сургууль, коллеж, МСҮТ-үүдэд ажиллагсад

	Ажиллагсад бүгд		Үүнээс					
	2016-2017	2017-2018	Удирдах ажилтан		Багш нар		Бусад	
			2016-2017	2017-2018	2016-2017	2017-2018	2016-2017	2017-2018
Технологийн их сургууль	145	143	6	6	89	85	50	52
ХААИС-УГТСЭШХ	116	102	9	7	60	53	47	42
Дархан Дээд Сургууль	49	46	5	5	24	22	20	19
ИЗИСургууль	39	3	2	2	1	1	36	36
ХУИС Дархан салбар	25	32	5	6	13	14	7	12
Мандах бүртгэл дээд сургууль дархан салбар	21	25	3	3	13	14	5	8
АШУУИСургууль	73	75	9	2	38	44	26	29
Этүгэн их сургууль Дархан салбар	1	1	1	1	0	0	0	0
Дархан өргөө коллеж	102	100	17	13	50	49	35	38
УУЭХПКоллеж	64	61	10	10	32	30	22	21
МСҮТ	82	73	10	10	42	36	30	27
Дүн	717	661	77	65	362	348	278	284

2.8 БҮРТГЭЛТЭЙ АЖИЛГҮЙЧҮҮД, АЖЛЫН БАЙРНЫ ЗАХИАЛГА

2017 оны 12-р сарын байдлаар аймгийн Хөдөлмөр халамж үйлчилгээний хэлтсийн мэдээгээр бүртгэлтэй ажилгүйчүүдийн тоо 1955 болж өмнөх сараас 139 хүнээр өссөн байна. Энэ оны 12 сард хөдөлмөр эрхлэлтийн хэлтэст 464 хүн шинээр бүртгүүлжээ. Тайлант хугацаанд нэмж бүртгүүлсэн ажилгүйчүүдийн 30 нь орон тооны цомхотголоор, 58 нь өөр газраас шилжиж ирсэн, 157 нь сургууль төгссөнөөс, 219 нь бусад шалтгаанаас, сарын эцэст байгаа бүртгэлтэй ажилгүйчүүдийн 1095 нь буюу 56.0 хувь нь эмэгтэйчүүд, 1264 нь буюу 64.7 % нь урьд нь ажил хийж байсан хүмүүс байна. Нийт бүртгэлтэй ажилгүйчүүдийн 1017 нь буюу 52.0 хувь нь 16-34 насны залуучууд эзэлж байна.

ХХҮХ-д бүртгэлтэй ажилгүйчүүд 2017 оны 12-р сар

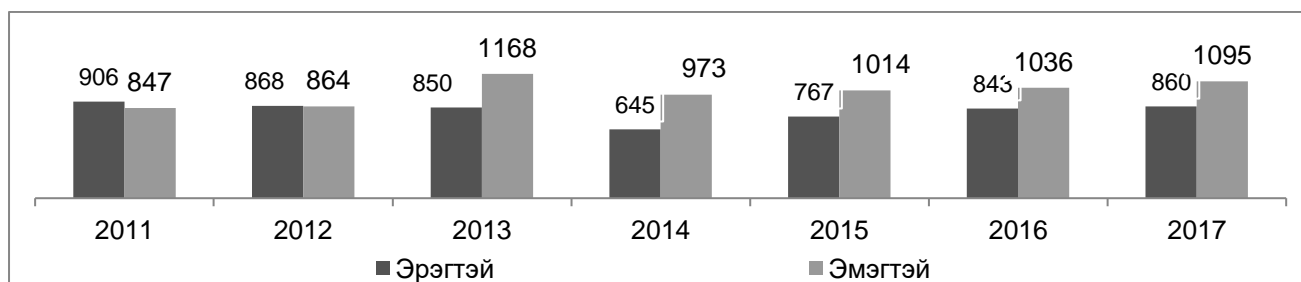
		Бүгд	Үүнээс эмэгтэй
Өмнөх сарын эцэст байсан ажилгүйчүүд		1816	1031
Тайлант хугацаанд нэмэгдсэн ажилгүйчүүд		464	236
Үүнээс	Орон тооны цомхотголоор	30	17
	Байгууллага татан буугдсан	26	13
	өөр газраас шилжиж ирсэн	58	36
	сургууль төгссөн	157	78
	цэргээс халагдсан	0	0
	мэргэжлийн ажил олдоогүй	0	0
	цалин багатай	0	0
	бусад	193	92
Ажилгүйчүүдээс тайлант хугацаанд ажилд орсон		77	36
Тайлант хугацаанд ажилгүйчүүдийн бүртгэлээс хасагдсан		248	136
Тайлант хугацаанд эцэст байгаа ажилгүйчүүд		1955	1095
Үүнд	Урьд нь ажил хийж байсан	1264	754
	Анх удаа ажил эрж байгаа	691	341
Ажилгүйчүүд насны ангиллаар		16-24	175
		25-34	428
		35-44	275
		45-60	217

Сарын эцэст байсан ХХҮХ-д бүртгэлтэй ажилгүйчүүд боловсролоор

	Бүгд	Үүнээс						
		Дээд	Тусгай дунд	Техник мэргэжлийн	Бүрэн дунд	Бүрэн бус дунд	Бага	Боловсролгүй
Сарын эцэст байсан ажилгүйчүүд	1955	714	100	87	994	38	8	14

Сарын эцэст байгаа ажилгүйчүүдийн 714 нь буюу 36.5 хувь нь дээд, 100 нь буюу 5.1 хувь нь тусгай дунд, 87 нь буюу 4.6 хувь нь техник мэргэжлийн, 994 нь буюу 50.8 хувь нь бүрэн дунд, 38 нь буюу 1.9 хувь нь бүрэн бус дунд, 8 нь буюу 0.4 хувь нь бага, 14 нь буюу 0.7 хувь нь боловсролгүй хүмүүс байна.

Жил бүрийн 12-р сарын байдлаар



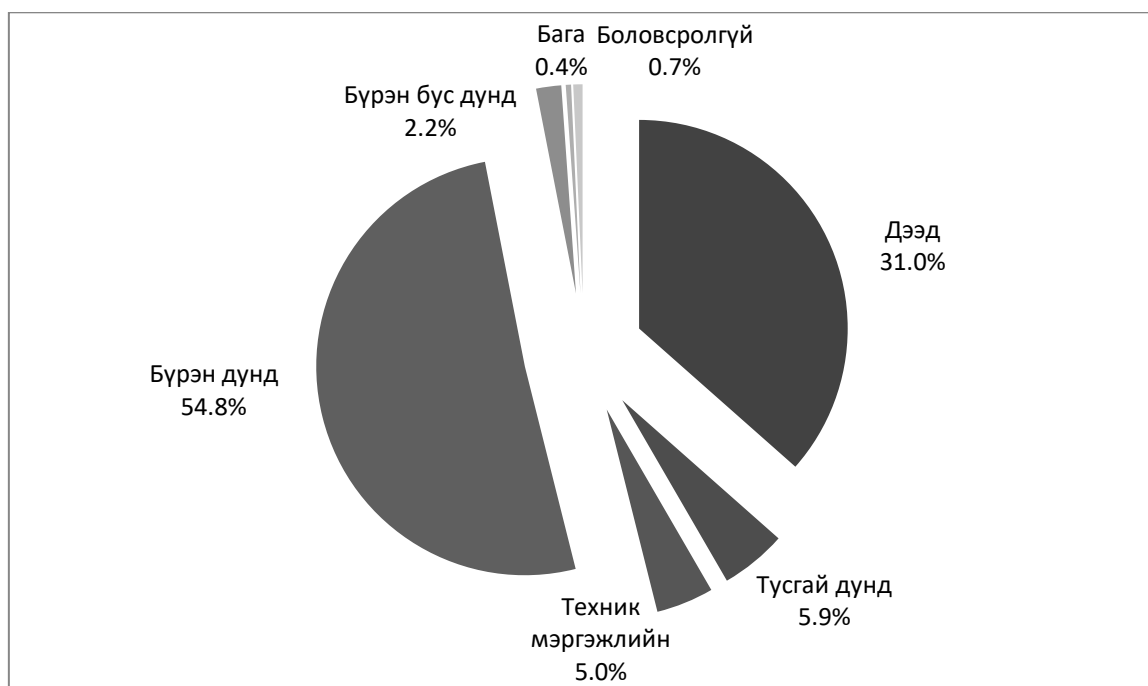
Сарын эцэст байсан бүртгэлтэй ажилгүйчүүд, сумдаар

	Дархан	Хонгор	Орхон	Шарын гол
Сарын эхэнд байсан ажилгүйчүүд	1373	141	117	185
Нэмэгдсэн ажилгүйчүүд	464	0	0	0
Тайлант хугацаанд ажилд орсон	77	0	0	0
Бүртгэлээс хасагдсан ажилгүйчүүд	248	0	0	0
Сарын эцэст байгаа ажилгүйчүүд	1512	141	117	185

Сарын эцэст байсан бүртгэлтэй ажилгүйчүүд, боловсролоор

	Дүн	Дархан	Хонгор	Орхон	Шарын гол
Дээд	714	604	26	19	65
Тусгай дунд	100	40	21	17	22
Мэргэжлийн анхан шатны	87	3	17	24	43
Бүрэн дунд	994	843	62	45	44
Бүрэн бус дунд	38	15	8	8	7
Бага	8	3	3	1	1
Боловсролгүй	14	4	4	3	3
Бүгд	1955	1512	141	117	185

Сарын эцэст байгаа бүртгэлтэй ажилгүйчүүд хувиар, боловсролоор



Сарын эцэст байгаа ажлын байрны захиалга

Үзүүлэлт		Өссөн дүн		
		Тоо хэмжээ	Үүнээс эмэгтэй	Зарцуулсан хөрөнгө, сая.төг
Бүртгэлтэй ажилгүй иргэд		1955	1091	
Ажлын байрны захиалга		1193		
Ажилд зуучилсан иргэдийн тоо		1202	555	
АМЧБОлгох Зөвлөгөө	Ганцаарчилсан зөвлөгөө	583	365	
	Бүлгийн зөвлөгөө	706	239	
Шинэ ажлын байр / нийт/		1200	416	
Хөдөлмөрт бэлтгэх хөтөлбөрт хамрагдах хүний тоо				
Эзэнтэй монгол хөтөлбөр	Нийтийг хамарсан ажилд хамрагдсан хүний тоо			
	Ногоон ажилд хамрагдсан хүний тоо			
Хувиараа хөдөлмөр эрхлэгч, нөхөрлөл хоршоо байгуулах иргэнийг дэмжих хөтөлбөр	Ж ижиг зээл	73	44	690.9
	Ж ижиг зээлээр бий болсон ажлын байр	335	0	
	Зээлийн хүүгийн хөнгөлөлт олгох			
	Санхүүгийн дэмжлэг авсан иргэдийн тоо	74	47	172.2
	Санхүүгийн дэмжлэгээр бий болсон ажлын байр	134	78	
	Аж ахуй эрхлэлтийн сургалт явуулах	86	54	2.4
	Борлуулалтын болон ажлын байрны дэмжлэг			
	Бүлгийн зохион байгуулалттай ажлын байрны дэмжлэг	85	41	33.1
	БИҮ-ний сургалтын зардал			
	Ахмад мэргэжилтний зөвлөх үйлчилгээ			
ХБИ-ний ажлын байрыг дэмжих хөтөлбөрийн хүрээнд бий болсон		23	18	60.0
Залуучууд, мэргэжлийн боловсрол сургалтын байгууллагын төгсөгчдийн хөдөлмөр эрхлэлтийг дэмжих хөтөлбөр /төсөл/		4	1	13.0
Хөдөлмөр эрхлэлтийн ур чадвар олгох, ажлын байрыг дэмжих хөтөлбөр				
Малчдын хөдөлмөр эрхлэлтийг дэмжих хөтөлбөр		26	9	55.0
Нийтийг хамарсан ажлын байр зохион байгуулах		874	455	137.2
40-өөс дээш болон ахмад насны иргэдийн хөдөлмөр эрхлэлтийг		46	30	
Ахмад мэргэжилтэний зөвлөгөө өгөх үйлчилгээ		26	16	
ЖДҮ-г хөгжүүлэх сангаар зээл авсан иргэний тоо				
ЖДҮ-г хөгжүүлэх сангаар бий болсон ажлын байр				
Сум хөгжүүлэх сангаар зээл авсан иргэний тоо				
Сум хөгжүүлэх сангаар бий болсон ажлын байрны тоо				
Хөдөлмөр эрхлэлтийг дэмжих үйлчилгээний дүн		6105	2225	1163.8

2.9 АМЬЖИРГААНЫ ДООД ТҮВШИН

Хүн амын амьжиргааны доод түвшин тодорхойлох тухай хуульд заасны дагуу Үндэсний Статистикийн хорооны даргын 2017 оны 02-р сарын 06-ны өдрийн А/13 тоот тушаалаар хүн амын амьжиргааны доод түвшинг шинэчлэн тогтоолоо.

Хүн амын амьжиргааны доод түвшин, бүс нутгаар, төгрөгөөр

Бүс нутаг	Аймгууд	2009 он	2010 он	2011 он	2012 он	2013 он	2014 он	2015 он	2016 он	2017 он
Баруун	Баян-Өлгий, Говь-Алтай, Завхан, Увс, Ховд	96100	97000	104300	115600	132000	146600	164200	164800	166500
Хангайн	Архангай, Баянхонгор, Булган, Орхон, Өвөрхангай, Хөвсгөл	90600	91500	105100	116800	130900	149600	167200	170800	173500
Төвийн	Говьсүмбэр, Дархан-Уул, Сэлэнгэ, Төв, Дорноговь, Дундговь, Өмнөговь	91200	91700	106600	117500	132400	149700	164300	163000	166200
Зүүн	Дорнод, Сүхбаатар, Хэнтий	86300	90900	103500	113000	130500	144500	160800	163700	165700
Улаанбаатар	Улаанбаатар	101100	101600	118100	126500	149900	169000	185400	183700	185300

ГУРАВ. ҮЙЛДВЭРЛЭЛ, ҮЙЛЧИЛГЭЭ

3.1. АЖ ҮЙЛДВЭР

2017 оны бүтээгдэхүүн үйлдвэрлэлт 195086.4 сая төгрөгийн бүтээгдэхүүн /2005 оны зэрэгцүүлэх үнээр/ үйлдвэрлэсэн нь өнгөрсөн оны мөн үеийнхээс 81165.3 сая төгрөгөөр буюу 71.2 хувиар өсчээ. Аж үйлдвэрийн бүтээгдэхүүний үйлдвэрлэлийг салбараар өнгөрсөн оны мөн үетэй харьцуулбал дулаан цахилгааны үйлдвэрлэл 195 сая төгрөгөөр буюу 1.5 хувь, хувцас үйлдвэрлэлт 2963.1 сая төгрөгөөр буюу 33.6 хувь, усан хангамж 95.2 сая төгрөгөөр буюу 13.8 хувь, нүүрс олборлолт 1574 сая төгрөгөөр буюу 19.7 хувь, хүнс ундаа үйлдвэрлэлт 2452.3 сая төгрөгөөр буюу 13.7 хувь, хэвлэл нийтлэлийн бүтээгдэхүүн 4.3 сая төгрөгөөр буюу 10.3 хувь, химийн бүтээгдэхүүн 481 сая төгрөг буюу 2.7 дахин, төмөрлөг бүтээгдэхүүн үйлдвэрлэл 1279 сая төгрөг буюу 8.5 хувь, төмөр бус эрдэс бодисоор хийсэн бүтээгдэхүүний үйлдвэрлэл 397.8 сая төгрөг буюу 54.1 хувь, бусад ашигт малтмалын үйлдвэрлэл 71726.5 сая төгрөг буюу 2.4 дахин өсч, мөн мод, модон бүтээгдэхүүн 2.8 сая төгрөг буюу 46.1 хувиар буурлаа. Нийт бүтээгдэхүүний үйлдвэрлэлд 7 хувийг усан хангамж, дулаан, цахилгааны үйлдвэрлэл, 67.2 хувийг уул уурхай, 25.8 хувийг боловсруулах үйлдвэрлэл тус тус эзэлж байна. Нэр төрлөөр нь авч үзвэл цахилгаан, дулаан, цэвэр ус, бэлдэц, хүдэр, хүдэр баяжмал, нүүрс, алт, зуурмаг, шохой, хиам, архи, хүүхдийн дээл, нэхий дээл, савхин дээл, эсгий шахай, хэвлэл нийтлэл, хөх ширны үйлдвэрлэл өсч, мөн гурил, нарийн боов, сүү, сүүн бүтээгдэхүүн, талх, ургамлын тос, өлөн гэдэс, монгол дээл, ажлын хувцас, гутал, цувимал, вакум цонх, тоосго, шохойн чулууны үйлдвэрлэл буурч, Мөн хуванцар бүтээгдэхүүн, цемент үйлдвэрлэгдээгүй байна. Аж үйлдвэрийн бүтээгдэхүүний үйлдвэрлэлтийг сумаар нь авч үзвэл Дархан сум 222398.9 сая төгрөгөөр буюу 86 хувь, Хонгор сум 484.8 сая төгрөгөөр буюу 0.2 хувь, Орхон сум 279.8 сая 0.1 хувь, Шарын гол 35273 сая төгрөгөөр буюу 13.6 хувиар тус тус эзэлж байна.

**Аж үйлдвэрийн бүтээгдэхүүний үйлдвэрлэл,
2005 оны зэрэгцүүлэх үнээр, мян-төг**

	2016 он	2017 он	2017% 2016	Дүнд үйлдвэрүүдийн ээлэх хувь		Зөрүү
				2017	2016	
Дулаан,цахилгааны үйлдвэрлэлт	12629591.0	12824596.2	101.5	6.6	11.1	195005.2
Нүүрс олборлолт	7983626.4	9557595.2	119.7	4.9	7.0	1573968.8
Бусад ашигт малтмал олборлолт	49777482.8	121504029.2	2.4 дахин	62.3	43.7	71726546.4
Хүнс,ундаа үйлдвэрлэлт	17864603.5	20316900.1	113.7	10.4	141.5	2452296.6
Хувцас үйлдвэрлэлт	8844112.6	11807217.8	133.5	6.1	7.8	2963105.2
Усан хангамж	689595.3	784791.9	113.8	0.4	0.6	95196.6
Мод, модон бүтээгдэхүүн үйлдвэрлэл	6093.3	3285.8	53.9	0.0	0.0	-2807.5
Нийтлэл болон хэвлэх үйл ажиллагаа	41414.6	45669.5	110.3	0.0	0.0	4254.9
Химийн аж үйлдвэрийн бүтээгдэхүүн	276511.1	757484.4	2.7 дахин	0.4	0.2	480973.3
Төмөрлөг бус эрдэс бодисоор хийсэн бүтээгдэхүүн	735486.8	1133254.4	154.1	0.6	0.6	397767.6
Төмөрлөгийн үйлдвэр	15072657.8	16351613.2	108.5	8.4	13.2	1278955.4
Бүгд	113921175.2	195086437.7	171.2	100.0	100.0	81165262.5

Гол нэр төрлийн бүтээгдэхүүний үйлдвэрлэлт

	Хэмжих нэгж	2016 он	2017 он	2017
				2016
Тоосго	сая.шир	1.8	0.7	0.0
Гурил	тонн	28878.2	27354.1	94.7
Талх	тонн	1091.6	636.2	58.3
Нарийн боов	тонн	571.8	565.5	98.9
Сүү, сүүн бүтээгдэхүүн	мян.литр	361.3	260.2	72.0
Ургамлын тос	мян.литр	475.1	210.0	44.2
Өлөн гэдэс	м.гогц	155.6	65.6	42.2
Хиам	тонн	122.2	127.5	104.3
Архи	мян.литр	3.0	30.1	10.2 дахин
Хэвлэл	мхдх	1838.3	2303.6	125.3
Цахилгаан	мян кв.цаг	223380.1	226985.8	101.6
Дулаан	мян.ккал	549.8	557.2	101.3
Цэвэр ус	мян.м куб	3133.1	3565.6	113.8
Нүүрс	мян.тонн	762.0	912.2	119.7
Нэхий дээл	шир	7974.0	11301.0	141.7
Хүүхдийн дээл	шир	1223.0	6523.0	5.3 дахин
Ажлын хувцас	шир	12269.0	8142.0	66.4
Эсгий шахай	шир	18396.0	25276.0	137.4
Савхин дээл	шир	10021.0	15675.0	156.4
Монгол дээл	шир	1466.0	1430.0	97.5
Гутал	Хос	81258.4	68902.0	84.8
Эсгий	мян м	10.0	6.7	67.0
Хөх шир үхэр	шир	69448.0	107259.0	154.4
Хүдэр	мян,тн	539.5	2657.2	4.9 дахин
Хүдэр баяжмал	мян тн	1203.3	1920.5	159.6
Төмрийн бэлдэц	тонн	16319.0	20685.5	126.8
Цувимал	тонн	15923.0	15858.8	99.6
Элс хайрга	мян м.куб	53.8	41.5	77.1
Шохой	тн	3757.2	4178.8	111.2
Шохой чулуу	мян.тн	6.5	4.9	75.4
Зуурмаг	мян м.куб	4300.0	8100.0	188.4
Алт	кг	58.2	136.6	2.3 дахин
Вакум цонх, хаалга	м,кв	3013.5	2670.0	88.6

Аж үйлдвэрийн бүтээгдэхүүний борлуулалт, оны үнээр, / мян,төг/

	2016 он	2017 он	2017	Зөрүү	Дүнд эзлэх хувь	
			2016		2017	2016
Дулаан цахилгаан	39438639.9	42162641.5	106.9	2724001.6	15.1	16.9
Нүүрс	34278434.2	38756571.3	113.1	4478137.1	13.9	14.7
Бусад ашигт малтмал	71641183.4	65994941.4	92.1	-5646242.0	23.6	30.6
Усан хангамж	4314744.6	4736193.7	109.8	421449.1	1.7	1.8
Хүнс, ундаа	41272202.5	37196629.9	90.1	-4075572.6	13.3	17.7
Хувцас	18865517.3	23799547.5	126.2	4934030.2	8.5	8.1
Модон бүтээгдэхүүн	12295.0	600.0	4.9	-11695.0	0.0	0.0
Хэвлэл нийтлэл	177965.9	166354.1	93.5	-11611.8	0.1	0.1
Химийн бүтээгдэхүүн	293005.0	1614806.0	5.5 дахин	1321801.0	0.6	0.1
Төмөрлөг бус эрдэс бодисоор хийсэн бүтээгдэхүүн	1174535.8	1783994.6	151.9	609458.8	0.6	0.5
Төмөрлөгийн үйлдвэрлэл	22321861.9	63407470.0	2.8 дахин	41085608.1	22.7	9.5
Бүгд	233790385.5	279619750.0	119.6	45829364.5	100.0	100.0

2017 оны аж үйлдвэрийн бүтээгдэхүүний борлуулалт /оны үнээр / 279619.7 сая төгрөгт хүрч өнгөрсөн оноос 19.6 хувь буюу 45829.4 сая төгрөгөөр өсч, дулаан цахилгаан, усан хангамж, нүүрс, төмөрлөгийн үйлдвэр, төмөрлөг бус эрдэс бодисоор хийсэн бүтээгдэхүүн, хувцас, химийн бүтээгдэхүүний борлуулалт өсч, мөн хүнс ундаа үйлдвэрлэл, бусад ашигт малтмал олборлолт, хэвлэл нийтлэлийн, мод, модон бүтээгдэхүүний борлуулалт буурсан байна.

3.2. ТЭЭВЭР

2017 оны 12-р сарын байдлаар тээврийн салбар 97201 мянган зорчигч тээвэрлэж 6112.0 сая төгрөгийн орлоготой ажиллалаа.

Тээврийн салбарын үзүүлэлтүүд, мян.төгрөгөөр

Үзүүлэлтүүд	Хэмжих нэгж	2013 он	2014 он	2015 он	2016 он	2017 он
Тээврийн орлого	Мян.төг	5,813,478	6,005,721	5,798,254	6,002,721	6,112,001
Зорчигч эргэлт	мян.хүн.км	41,098	99,181	97,818	98,265	97,201
Тээсэн эргэлт	мян.хүн	5,405	6,177	6,087	6,159	34,362
Бүртгэлтэй	Автобус	тоо	28	40	40	40
	Микроавтобус	тоо	121	32	32	32
	Такси	тоо	412	237	235	235
Үйлчилгээнд	Автобус	тоо	28	40	40	40
	Микроавтобус	тоо	143	28	28	28
	Такси	тоо	430	196	196	196

3.3.ХОЛБОО

2017 оны 12-р сарын байдлаар аймгийн Цахилгаан холбооны салбар нь 477.0 сая төгрөгийн орлоготой ажилласан нь өнгөрсөн оны мөн үеэс 7.9 хувиар буюу 41028.6 сая төгрөгөөр буурсан байна.

Холбооны салбарын үзүүлэлтүүд, мян.төгрөгөөр

Үзүүлэлтүүд	Хэмжих нэгж	2013 он	2014 он	2015 он	2016 он	2017 он
Тарифын орлого	мян.төг	715757.7	720973.6	583657.5	518044.6	477016
Үүнээс: хүн амаас	мян.төг	51133.4	565188.5	447081.6	352631.2	333911.25
Суурин телефон	тоо	4156	3813	2508	2206	1880

3.4. БАРИЛГА

2017 онд манай аймагт 38812.8 сая төгрөгийн барилга угсралт, их засварын ажил хийгдсэнээс 36317.3 сая төгрөгийн барилга угсралтын ажил хийгдсэн байна.

Барилга угсралт, их засварын ажил, мян.төгрөг

Үзүүлэлтүүд	Хэмжих нэгж	2014	2015	2016	2017-12
Барилга угсралт, их засварын ажил	мян.төг	69330.6	57374.9	79659.2	38812.8

3.5. МАЛ АЖ АХУЙ

2017 оны мал тооллогын дүнгээр 310939 толгой мал тоологдсон нь өнгөрсөн оны мөн үетэй харьцуулбал 13224 толгой, малаар буюу 4.1 хувиар буурсан. Нийт тоологдсон малын 98.7 хувийг амины мал эзэлж байна. Мал тооллогоор тоологдсон малын тоо сумдаар:

2017 оны мал тооллогын дүнгээр малын тоо

	Бүгд	Тэмээ	Адуу	Үхэр	Хонь	Ямаа
Дархан	68954	26	4203	14969	29542	20214
Хонгор	163955	-	8422	18584	87646	49303
Орхон	40315	12	2249	10842	15490	11722
Шарын гол	37715	-	2122	5896	18160	11537
Дүн	310939	38	16996	50291	150838	92776

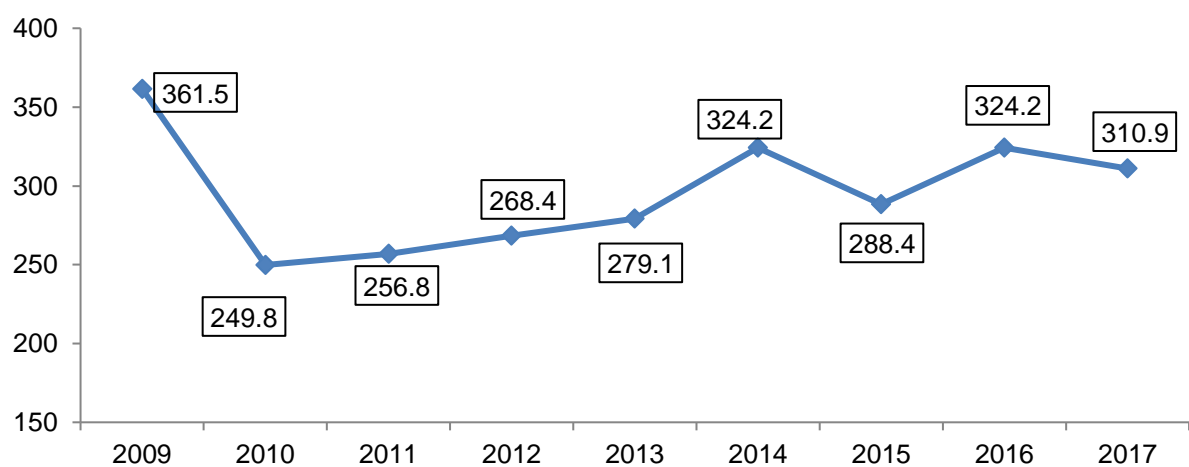
Малтай өрх, малчин өрх, малчдын тоо

Сумдууд	Малтай өрхийн тоо	Үүнээс	16-гаас дээш насны малчдын тоо	Малчид насаар			Эмэгтэй малчид
		Малчин өрхийн тоо		16-34 настай	35-59 насны эр 35-54 насны эм	эр 60, эм 55 наснаас дээш	
Дархан	840	387	612	173	320	119	270
Хонгор	806	581	1016	272	581	163	416
Орхон	463	259	411	95	245	71	168
Шарын гол	422	144	254	46	152	56	131
Дүн	2531	1371	2293	586	1298	409	985

2017 оны том малын зүй бусын хорогдол, сумдаар

		Бүгд	Үүнээс				
			Тэмээ	Адуу	Үхэр	Хонь	Ямаа
Дархан	Хорогдсон мал	3252	0	96	382	1750	1024
	үүнээс өвчнөөр	86	0	0	1	83	2
Хонгор	Хорогдсон мал	8687	0	250	923	4520	2994
	үүнээс өвчнөөр	24	0	0	1	13	10
Орхон	Хорогдсон мал	5372	4	191	813	2539	1825
	үүнээс өвчнөөр	0	0	0	0	0	0
Шарын гол	Хорогдсон мал	1764	0	58	256	903	547
	үүнээс өвчнөөр	4	0	0	1	3	0
Бүгд	Хорогдсон мал	19075	4	595	2374	9712	6390
	үүнээс өвчнөөр	114	0	0	3	99	12

Малын тоо, мянган толгойгоор



Малтай өрхийн 29.9 хувь нь 10 хүртэл, 40.1 хувь нь 11-100 хүртэл, 30.3 хувь нь 101-1000 хүртэл, 0.7 хувь нь 1000-аас дээш толгой малтай өрх, байхад нийт малын 1.3 хувь нь 10

хүртэл малтай өрхөд, 13.0 хувь нь 11-100 толгой малтай өрхөд, 78.5 хувь нь 101-1000 хүртэл толгой малтай өрхөд ногдож байна. 1000-аас дээш толгой малтай 19 өрхөд 21981 толгой мал ногдож байгаа нь нийт малын 7.1 хувийг эзэлж байна. Аж ахуйн нэгж байгууллагуудад адуу 184, үхэр 240, хонь 2046, ямаа 572 нийтдээ 3042 толгой мал тоологдлоо.

2017 оны мал тэжээвэр амьтдын тооллогоор 1 ААНБ 47 өрхөд 1030 гахай, 2 ААН 119 өрхөд 10831 шувуу үүнээс тахиа 9257 галуу 494 цацагт хяруул 125 бөднө 854 нугас 101, 3 өрхөд 27 туулай, 7 ААНБ 97 өрхөд 1996 бүл зөгий тоологдож, 2017 онд 2491 өрх, 72 аж ахуйн нэгж газар тариалан эрхэлж, 48.6 мян.тонн хадлан, 1015.1 тонн гар тэжээл, 161.5 тонн ногооны хаягдал, 1391.1 тонн үр тарианы хаягдал, 135.5 тонн сүрэл өөрийн хүчээр бэлтгэв. Малчин өрхөөс цахилгааны эх үүсвэртэй 1178, телевизортой 1023, автомашинтай 479, мотоциклтой 312, трактортой 215 өрх байна.

Иргэдийн малын бүлэглэлт, аймгийн дүн, толгойн тоогоор

	Малтай өрхийн тоо	Малын тоо, толгойгоор						нэг өрхөд ногдох малын тоо
		Бүгд	Тэмээ	Адуу	Үхэр	Хонь	Ямаа	
10 хүртэл малтай	728	4022	0	136	3825	23	38	5.5
11-30 хүртэл	500	9233	0	828	7280	494	631	18.5
31-50	192	7499	0	763	4250	1260	1226	39.1
51-100	324	23336	0	2006	8452	6727	6151	72.0
101-200	319	45886	12	3411	8841	18190	15432	143.8
201-500	313	101946	0	5437	10376	50410	35723	325.7
501-999	136	93994	26	3590	5786	57510	27082	691.1
1000-1499	18	20332	0	548	1182	12825	5777	1129.6
1500-2000	1	1649	0	93	59	1353	144	1649.0
Бүгд	2531	307897	38	16812	50051	148792	92204	0.0

Мал төллөлт, төл бойжилт толгойн тоогоор, 2017 он

		Бүгд	Үүнээс				
			Ингэ	Гүү	Үнээ	Эм хонь	Эм ямаа
Дархан	Төллөсөн хээлтэгч	29956	4	1245	5250	14137	9320
	гарсан төл	29991	4	1245	5250	14145	9347
	Бойжсон төл	29285	4	1221	5146	13816	9098
Хонгор	Төллөсөн хээлтэгч	66120	0	1853	7034	39481	17752
	гарсан төл	66120	0	1853	7034	39481	17752
	Бойжсон төл	63258	0	1806	6889	37642	16921
Орхон	Төллөсөн хээлтэгч	13809	15	554	3557	5419	4264
	гарсан төл	13875	15	554	3558	5450	4298
	Бойжсон төл	12852	15	535	3473	5093	3736
Шарын гол	Төллөсөн хээлтэгч	14753	0	410	1988	8134	4221
	гарсан төл	14850	0	410	1988	8225	4227
	Бойжсон төл	13971	0	397	1947	7612	4015
Аймаг	Төллөсөн хээлтэгч	124638	19	4062	17829	67171	35557
	гарсан төл	124836	19	4062	17830	67301	35624
	Бойжсон төл	119366	19	3959	17455	64163	33770

2017 онд аймгийн хэмжээнд нийт 155.4 мянган төллөх хээлтэгчээс 124.6 мянган толгой төллөж төллөлт 80.2% , төл бойжилт 95.6% байна.

Том малын хорогдол толгойн тоогоор 2017 он

		2013	2014	2015	2016	2017
Тэмээ	Хорогдсон бүгд	33	21	2	5	4
	үүнээс өвчнөөр	0	0	0	1	0
Адуу	Хорогдсон бүгд	191	96	141	89	595
	үүнээс өвчнөөр	17	4	3	3	0
Үхэр	Хорогдсон бүгд	513	204	620	340	2374
	үүнээс өвчнөөр	45	22	13	14	3
Хонь	Хорогдсон бүгд	1505	930	1843	825	9712
	үүнээс өвчнөөр	187	72	32	296	99
Ямаа	Хорогдсон бүгд	1184	394	1118	358	6390
	үүнээс өвчнөөр	111	16	16	14	12
Бүгд	Хорогдсон бүгд	3426	1645	3724	1617	19075
	үүнээс өвчнөөр	360	114	64	328	114

Хөдөө аж ахуйн зарим бүтээгдэхүүний зах зээлийн дундаж үнэ, 2017 он

Бүтээгдэхүүний нэр		Хэмжих нэгж	Үнэ, төгрөг		
			2016.XII	2017.XI	2017.XII
Ямааны ноолуур	Цагаан	кг	-	-	-
	Бор	кг	-	-	-
Хонины ноос		кг	-	-	-
Адууны дэл		кг	-	-	-
Адууны сүүл		кг	-	-	-
Адууны шир		ш	40000	20000	22300
Үхрийн шир	2 метрээс доош урттай	ш	20000	25000	23300
	2 метрээс дээш урттай	ш	40000	37600	38000
Хонины ноостой нэхий		ш	500	2000	2200
Ямааны ноолууртай арьс		ш	21000	23700	30000

Малын үнэ

Сум	Тэмээ					
	Нас гүйцсэн					
	Нас гүйцсэн ат			Нас гүйцсэн ингэ		
	2016 XII	2017 XI	2017 XII	2016 XII	2017 XI	2017 XII
Дархан	-	-	-	-	-	-
Хонгор	-	-	-	-	-	-
Орхон	-	-	-	-	-	-
Шарын гол	-	-	-	-	-	-

Сум	Адуу					
	Нас гүйцсэн					
	Соёолон үрээ			Соёолон гүү		
	2016.XII	2017.XI	2017.XII	2016.XII	2017.XI	2017.XII
Дархан	600000	650000	600000	600000	600000	550000
Хонгор	800000	650000	650000	900000	500000	500000
Орхон	600000	-	-	600000	-	-
Шарын гол	600000	600000	600000	580000	580000	580000

Сум	Үхэр					
	Нас гүйцсэн					
	Хязаалан шар			Хязаалан дөнж		
	2016. XII	2017.XI	2017. XII	2016. XII	2017. XI	2017. XII
Дархан	900000	750000	700000	600000	700000	650000
Хонгор	800000	750000	750000	800000	700000	700000
Орхон	800000	800000	800000	700000	800000	700000
Шарын гол	930000	950000	950000	900000	920000	920000

Сум	Хонь					
	Нас гүйцсэн					
	Эр хонь			Эм хонь		
	2016. XII	2017.XI	2017.XII	2016. XII	2017.XI	2017.XII
Дархан	120000	180000	170000	80000	150000	150000
Хонгор	140000	120000	120000	100000	100000	110000
Орхон	150000	150000	150000	110000	110000	100000
Шарын гол	150000	160000	160000	120000	130000	130000

Сум	Ямаа					
	Нас гүйцсэн					
	Эр ямаа			Эм ямаа		
	2016. XII	2017. XI	2017. XII	2016. XII	2017. XI	2017. XII
Дархан	80000	60000	70000	70000	60000	70000
Хонгор	80000	80000	70000	80000	80000	70000
Орхон	120000	100000	100000	80000	70000	80000
Шарын гол	80000	85000	85000	80000	80000	80000

3.6 Газар тариалан

2017 онд 22528.1 га-д тариалалт хийснээс ургамлын төрлөөр авч үзвэл: үр тариа 15064.0 үүнээс улаан буудай 14192 га, төмс 874.1 га, хүнсний ногоо 1455.2 га, малын тэжээл 90 га, рапс 5044.8 га-д тариаллаа. Өмнөх жилтэй харьцуулахад тариалсан талбай 3531.6 га-р өссөн байна. Ургамлын төрлөөр авч үзвэл улаанбуудай, төмс,рапсын тариалалт өмнөх онтой харьцуулахад нэмэгдсэн байна.

Ургац хураалт 2017 он

		Хэмжих нэгж	Үр тариа	Төмс	Хүнсний ногоо	Тэжээлийн ургамал	Техникийн ургамал
Аймгийн дүн	Нийт тариалсан талбай	га	15064.0	874.1	1455.2	90.0	5044.8
	Хураасан ургац	тн	11030.0	8544.7	13220.6	162.0	610.8
Дархан сум	Нийт тариалсан талбай	га	-	101.1	91.8	-	-
	Хураасан ургац	тн	-	552.0	731.2	-	-
Хонгор сум	Нийт тариалсан талбай	га	15064.0	250.0	151.6	90.0	4944.8
	Хураасан ургац	тн	11030.0	2560.0	1133.2	162.0	610.8
Орхон сум	Нийт тариалсан талбай	га	-	494.0	1205.3	-	100.0
	Хураасан ургац	тн	-	5300.0	11324.9	-	-
Шарын гол сум	Нийт тариалсан талбай	га	-	29.1	6.5	-	-
	Хураасан ургац	тн	-	132.7	31.3	-	-

Бэлтгэсэн өвс, хадлан 2017 он

	Хэмжих нэгж	2015	2016	2017
Бэлтгэсэн хадлан	тн	59014.4	64522.3	33713.8
Бэлтгэсэн гар тэжээл 2015 онд ногоон ургамалыг оруулан	тн	1603.3	3102.8	1015.1

Ургац хураалтын мэдээ, ургамлын төрлөөр, 2017 он

	Хэмжих нэгж	2013	2014	2015	2016	2017
Үр тариа	тн	11698.0	14937.0	3852.0	18918.8	11030.0
Төмс	тн	8418.0	7327.6	2931.8	7364.2	8544.8
Хүнсний ногоо	тн	15277.9	17085.8	4695.8	14024.8	13220.6
Хадлан	тн	60820.0	58725.2	59014.4	60190.1	48623.8

Тариалсан талбай 2017 он /га-аар, сумаар/

		Бүгд	Дархан	Хонгор	Орхон	Шарын гол
Үр тариа		15064	-	15064	-	-
Төмс		874.12	101.05	250	494	29.07
Хүнсний ногоо		1455.17	91.753	151.6	1205.28	6.53
Үүнээс	Байцаа	13.44	3.55	6	2.24	1.65
	Манжин	445.84	30.84	60.6	352.9	1.5
	Лууван	704.35	35.23	71	597	1.12
	Сонгино	201.48	4.22	11	184.9	1.36
	Огурцы	66.46	2.77	1.5	61.8	0.39
	Помидор	4.78	2.74	1.5	0.51	0.03
	Бусад	18.82	12.403		5.93	0.48
Малын тэжээл		90		90		
Техникийн ургамал /рапс/		5044.8		4944.8	100	

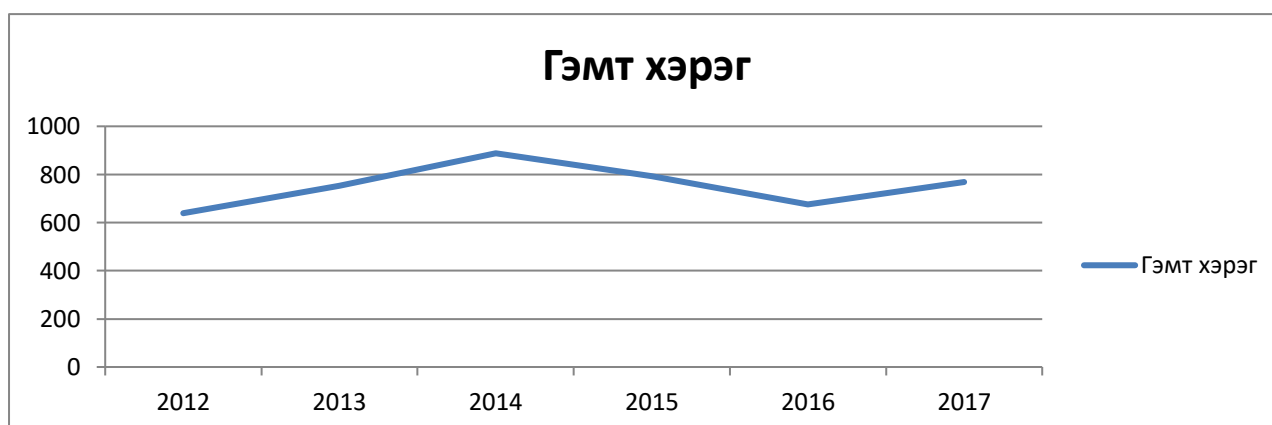
Мэргэжлийн хяналт, шалгалт 2017 оны 12-р сар

Салбарын нэр	Хяналтын тоо	Илрүүлсэн зөрчлийн тоо	Авсан арга хэмжээ, мян.төг
ЭМБХХХэлтэс	440	2578	12,640.0
БОДБХХХэлтэс	421	2510	5,890.0
ЭИХХЦХэлтэс	130	18	30.0
Бүгд	991	5106	18,560.0

БУСАД. ГЭМТ ХЭРЭГ

2017 оны 12 дугаар сарын байдлаар бүртгэгдсэн гэмт хэрэг 768 болж өнгөрсөн оны едийгөөс 13.8 хувиар өссөн байна. Согтуугаар үйлдсэн гэмт хэрэг 150 удаа гарч 181 хүн оролцож, өнгөрсөн мөн үеэс оролцсон хүний тоо 41.8 хувиар буурсан, бүлэг хэрэг 59 удаа гарч 98 хүн оролцож, өнгөрсөн оны мөн үеэс оролцсон хүний тоо 11.3 хувиар өссөн байна. Бүгд 4942 хүн эрүүлжүүлэгдсэний 8.2 хувь нь буюу 407 нь эмэгтэйчүүд байна. Эрүүлжигдсэн хүний тоо өнгөрсөн оноос 1241 хүн буюу 20 хувиар буурсан байна. Хулгайн хэрэг 270 удаа гарсан нь өмнөх оноос 45.9 хувиар өссөн байна. Үүнд: Иргэдийн өмчид халдсан хулгай 242 удаа гарсан нь өмнөх оноос 43.2 хувиар өссөн байна.

/2017 оны байдлаар/



Гэмт хэрэг, эрүүлжүүлэгдсэн, баривчлагдсан хүний тоо, сумдаар

		2016 он	2017 он	Хувь
Дархан	Хэрэг	553	651	117.7
	Эрүүлжүүлэгдсэн	5761	4633	80.4
	Баривчлагдсан	134	151	112.7
Шарын гол	Хэрэг	68	50	73.5
	Эрүүлжүүлэгдсэн	392	229	58.4
	Баривчлагдсан	21	25	119.0
Хонгор	Хэрэг	40	47	117.5
	Эрүүлжүүлэгдсэн	26	52	200.0
	Баривчлагдсан	3	4	133.3
Орхон	Хэрэг	14	15	107.1
	Эрүүлжүүлэгдсэн	4	28	700.0
	Баривчлагдсан	4	4	100.0

2017 оны байдлаар гэмт хэргийн улмаас гэмтэж бэртсэн хүний тоо 310 байна.

		2016	2017	Хувь
Үндэсний аюулгүй байдлын эсрэг				
Хүний амь насыг санаатай хохироосон		5	5	100.0
Хүний амь насыг санаатай болгоомжгүй байдлаар		0	2	
Амиа хорлох, золгүй учрал		2	10	500.0
Бусдын бие махбодид гэмтэл учруулах		249	233	93.6
Бэлгийн замын халдварт өвчин халдаах				
Өвчтөнд тусламж үзүүлэхгүй байх		2	1	50.0
Бусдын бие махбодид тус үзүүлээгүй				
Хүний эрх, эрх чөлөө, алдар хүнд, нэр төрийн эсрэг		1	0	
Хүүхэд, гэр бүл, ёс суртахууны эсрэг	Хүчиндэх	6	13	216.7
	Бэлгийн дур хүслээ ёс бусаар хангах	1	0	
	Биеэ үнэлэхэд татан орцуулах	0	2	
	НХХ-тэй хурьцал үйлдэх	1	2	200.0
	Гэр бүлийн хүчирхийллийн эсрэг	0	15	
Хүүхэд хаях, төөрүүлэх				
Хөдөлмөр хамгаалал, эрүүл ахуйн журам зөрчсөн		5	1	20.0
Хулгай	Иргэдийн өмчийн	169	242	143.2
	Малын	11	19	172.7
	Авто тээврийн хэрэгсэл	3	3	100.0
	Халаасны	2	6	300.0
	бусад			
Бүгд		185	270	145.9
Булаалт				
Дээрэм		19	33	173.7
Залилан мэхлэх		66	44	66.7
Бусдын эд хөрөнгийг авахаар далайлган сүрдүүлэх				
Бусдын эд хөрөнгийг завших		8	8	100.0
Гээгдэл эд зүйл, алдуул мал ашигласан		6	17	283.3
Хадгалуулсан, итгэмжлэн өгсөн эд хөрөнгө завших		4	4	100.0
Бусдын эд хөрөнгө санаатай устгах, гэмтээх		11	9	81.8
Нотариатч, эрхийн у/бүртгэгч өмчлөгчийн эрхийг зөрчих				
Татвар төлөхөөс зайлсхийх				
Чанар муутай барилга бариулах, ашиглалтанд оруулах				
Мөнгөн тэмдэгт, үнэт цаас, ОАТТ-ийг хуурамчаар үйлдэх		0	4	
НА-гүй байдлын эсрэг	Танхайрах	22	18	81.8
	Аюулгүй ажиллагааны журам зөрчих	1	0	0.0
	ГЗ хууль бусаар авч явах, үлэх, борлох			
	ГЗ, ТДБ хууль бусаар олж авах			
Хүн амын эрүүл мэндийн эсрэг		7	11	157.1
Байгаль хамгаалах журмын эсрэг	Ан агнуурын хууль тогтоомж зөрчих	0	1	
	Усны тухай хууль тогтоомж зөрчих			
	Ойн тухай хууль тогтоомж зөрчих	2	1	50.0
	Ургамлын тухай хууль тогтоомж зөрчих	0	3	
	Ой хээрийн түймэр тавих			
Хууль бусаар ашигт малтмал хайх, олох		3	11	366.7
ТХХАБАЖ Э гэмт хэрэг	ТХХАБАЖ зөрчих	43	34	79.1
	Ослын газрыг орхиж зугтаах	18	8	44.4
	ТЗ, АТХХАБЖ зөрчих			
	Согтуу хүнд, бусдад жолоо шилжүүлэх			
	Тээврийн хэрэгслийг авч зугтах	0	1	
Бүгд		61	42	68.9
Компьютерийн мэдээллийг хууль бусаар олж авах				
Захиргааны журмын эсрэг		4	2	50.0
Шүүн таслах ажиллагааны эсрэг		2	2	100.0
Албан тушаалын гэмт хэрэг		1	3	300.0
Цэргийн албаны эсрэг гэмт хэрэг		1	0	0.0
Бүгд		675	768	113.8
Илрээгүй хэрэг		80	255	318.8
Бүлэг	Хэрэг	53	59	111.3
	Хамрагдсан хүний тоо	107	98	91.6
Согтуу	Хэрэг	258	150	58.1
	Хамрагдсан хүний тоо	265	181	68.3
Олон нийтийн газар, гудамж талбайд		79	110	139.2
Эрүүлжүүлэгдсэн эрэгтэй		5680	4535	79.8
эмэгтэй		503	407	80.9
Баривчлагдсан эрэгтэй		152	172	113.2
эмэгтэй		10	12	120.0
Гэмт хэргийн улмаас нас барсан		20	22	110.0
гэмтэж бэртсэн		339	310	91.4
Сг өгөгдөл		2	10	500.0

Дархан-Уул аймгийн Гаалийн газрын мэдээ, 2017 он

А.Импорт

№	Үзүүлэлт	Хэмжих нэгж	Бараа бүтээгдэхүүний		Дүнд эзлэх хувь
			Үнэ(мян.\$)	Тоо хэмжээ /тн/	
1	Нефтийн бүтээгдэхүүн	мян.тн	5262.7	8423.6	71.7
7	Бусад	мян.тн	2073.4	6508.0	28.3
Дүн			7336.1	14931.7	100.0

Б.Экспорт

№	Үзүүлэлт	Хэмжих нэгж	Бараа бүтээгдэхүүний		Дүнд эзлэх хувь
			Үнэ(мян.\$)	Тоо хэмжээ /тн/	
1	Төмрийн хүдэр	мян.тн	9615.3	290782.2	80.9
3	Бусад	мян.тн	2273.1	1856.2	19.1
Дүн			11888.4	292638.3	100.0

Газрын нэгдмэл сангийн хэмжээ, бүтцийн 2017 оны тайлан

	Дархан сум	Хонгор сум	Орхон сум	Шарын гол сум	Нийт
Газар нутгийн хэмжээ	9813.00	263,957.00	44,177.00	9,553.00	327500
а.ХАА-н эдэлбэр газар	1,553.09	177,719.42	38,456.30	4,393.73	222122.54
б. Хот тосгон суурин газар	6,928.62	6,622.05	1,511.64	4,090.45	19152.76
в.Зам шугам сүлжээний газар	714.42	3,595.18	1,716.87	130.98	6157.45
г. Ойн сав бүхий газар	146.00	70,716.81	392.04	786.21	72041.06
д.Усны сан бүхий газар	356.37	4071.89	2079.66	150.63	6658.55
е.Улсын тусгай хэрэгцээний газар	114.50	1,231.64	20.53	1.00	1367.67

Хог хаягдлын судалгаа 2017 он

Үзүүлэлтүүд		хэмжих нэгж	тоо хэмжээ
Хог хаягдлын төвлөрсөн цэг		тоо	5
Хог хаягдлын төвлөрсөн цэгийн нийт талбай		га	25
Зайлуулсан ахуйн хаягдал		м.куб	86105
Гэр хорооллын		м.куб	30451
Орон сууцны		м.куб	31281
Зам талбай		м.куб	768
Аж ахуйн нэгж байгууллага		м.куб	20164
Бусад		м.куб	3441
Зайлуулсан үйлдвэрийн хог хаягдал		м.куб	3880
Барилгын		м.куб	1360
Үйлдвэрлэлийн		м.куб	2280
Бусад		м.куб	240
Нийт зайлуулсан ахуйн болон үйлдвэрлэлийн хог хаягдлын хэмжээ		м.куб	89985
Зориулалтын бус газарт хуримтлагдсан хог	Цэг	тоо	10
	Цэвэрлэсэн талбай	га	36
	Цэвэрлэсэн хог	тонн	1024
Хог хаягдлын зохион байгуулалтанд хамрагдсан нэгж		тоо	33158
Аж ахуйн нэгж байгууллага		тоо	3480
Өрх		тоо	29678

Орчны чанарын үзүүлэлт, төлөв байдал

№	Сумдын нэр	Бохирдуулагч үзүүлэлтүүд	Сарын дундаж агууламж, мг/м ³		Агаарын чанарын индексийн үнэлгээ
			Дундаж	Хамгийн их	
1	Дархан /хуучин/	Хүхэрлэг хий /SO ₂ /	0.016мг/м ³	0.094мг/м ³	Цэвэр
		Азотын давхар исэл /NO ₂ /	0.038мг/м ³	0.086мг/м ³	Цэвэр
		Том ширхэглэгт тоос /PM ₁₀ /	0.105мг/м ³	0.220мг/м ³	Бага зэргийн бохирдолтой
	Цацраг идэвхжилтийн түвшин		0.11μZv/цаг	0.19μZv/цаг	
	Дархан /шинэ/	Хүхэрлэг хий /SO ₂ /	0.003мг/м ³	0.010мг/м ³	Цэвэр
		Азотын давхар исэл /NO ₂ /	0.020мг/м ³	0.040мг/м ³	Цэвэр
Том ширхэглэгт тоос /PM ₁₀ /		0.093мг/м ³	0.137мг/м ³	Бага зэргийн бохирдолтой	
2	Шарын гол	Хүхэрлэг хий /SO ₂ /	0.016мг/м ³	0.032мг/м ³	Цэвэр
		Азотын давхар исэл /NO ₂ /	0.022мг/м ³	0.044мг/м ³	Цэвэр
		Цацраг идэвхжилтийн түвшин		0.11μZv/цаг	0.16μZv/цаг

Усны чанарын төлөв байдал

№	Гол-хяналт шинжилгээний цэг	Усны чанарын үзүүлэлт, мг/л					
		O ₂	БХХ ₅	ПИЧ	NH ₄	NO ₂	P _{эрд}
1	Хараа- Дархан дээд	9.61	1.09	0.6	0.01	0.008	0.056
2	Хараа- Дархан доод	6.36	1.70	1.4	0.74	0.010	0.099
3	Шарын гол-Автозамын гүүр	Голууд ёроолдсон.					
4	Шарын гол-Усны харуул						
5	Хүйтэн-Шарын гол						
	Усны чанарын стандарт MNS4586:98	4<	3	10	0.5	0.02	0.1