

# **АЖ АХУЙН НЭГЖ, БАЙГУУЛЛАГЫН 1998 ОНЫ ТООЛЛОГЫН ДҮНГИЙН ТУХАЙ ТАНИЛЦУУЛГА**

## **Нэг. Тооллогыг зохион байгуулсан байдал**

Статистикийн тухай “ Монгол улсын хуулийн 7 дугаар зүйлийн 1 дүгээр заалт, Монгол улсын Засгийн газрын 1998 оны 8 дугаар сарын 12-ны өдрийн 143 дугаар тогтоолын дагуу бүх аж ахуйн нэгж, байгууллагын улсын тооллогыг 1998 оны 10 дугаар сарын 12-ны өдрөөс 23-ны хооронд явуулав.

Тооллого явуулах заавар, журмын талаар бүх аймаг, нийслэлийн Засаг дарга нарт семинар өгч, аймаг, нийслэл, дүүрэг бүрт Засаг дарга нарын захирамж гаргуулж, тооллого явуулах, дүгнэх ажлын хэсэг байгуулагдаж ажиллаа.

Тооллого явуулах бэлтгэл ажлын хүрээнд нийт аймаг, нийслэл, дүүрэг бүрт тооллогод хамрагдвал зохих аж ахуйн нэгжийн жагсаалт гаргуулж, Үндэсний статистикийн газраас аймаг, нийслэл, дүүрэг бүрт төлөөлөгч томилон заавар, семинараар хангаж, хэвлэл, мэдээллийн хэрэгслээр сурталчлах ажлыг өргөн хүрээтэй зохион байгуулж явуулав.

Тооллогын асуулгыг аймаг, дүүрэгт нь шалган компьютерт шивж оруулах, харьяалах дээд байгууллага буюу толгой компани, охин компанийн хоорондын уялдаа, регистр, кодын давхардлыг шалгах, аж ахуйн нэгжийг хариуцлагын хэлбэр, өмчийн төрлөөр нь ангилж бодитойгоор гаргах, олон улсын эдийн засгийн бүх төрлийн үйл ажиллагааны ангиллаар аж ахуйн нэгжийн үйл ажиллагааг ялгаж салгах зэрэг хяналтын ажилд нилээд цаг зарцууллаа.

Цаашид хүндэтгэж үзэх шалтгаанаар тооллогын ажилд оролцоогүй, бизнесийн регистрийн санд бүртгүүлээгүй аж ахуйн нэгж, байгууллагыг уг санд нэмж бүртгэх, регистргүй аж ахуйн нэгж, байгууллага, салбар нэгжүүдэд шинээр регистрийн дугаар олгуулах, ажил, үйлчилгээний хэмжээ болон эдийн засгийн бүх төрлийн үйл ажиллагааны ангиллаар статистик нэгжүүдийг ангилж, бүртгэлжүүлэх зэрэг ажил үргэлжлэн хийгдэх болно.

Аж ахуйн нэгж, байгууллагын улсын тооллогод төв, орон нутгийн 654 хүн дайчлагдан ажилласны дотроос Үндэсний статистикийн газраас 38 ажилтан аймаг, нийслэл, дүүрэг, сум, баг, хороодод ажиллав.

Тооллогын зардалд 13.6 сая төгрөгийн зардал гаргахаар төлөвлөснөөс 9.2 сая төгрөг зарцууллаа.

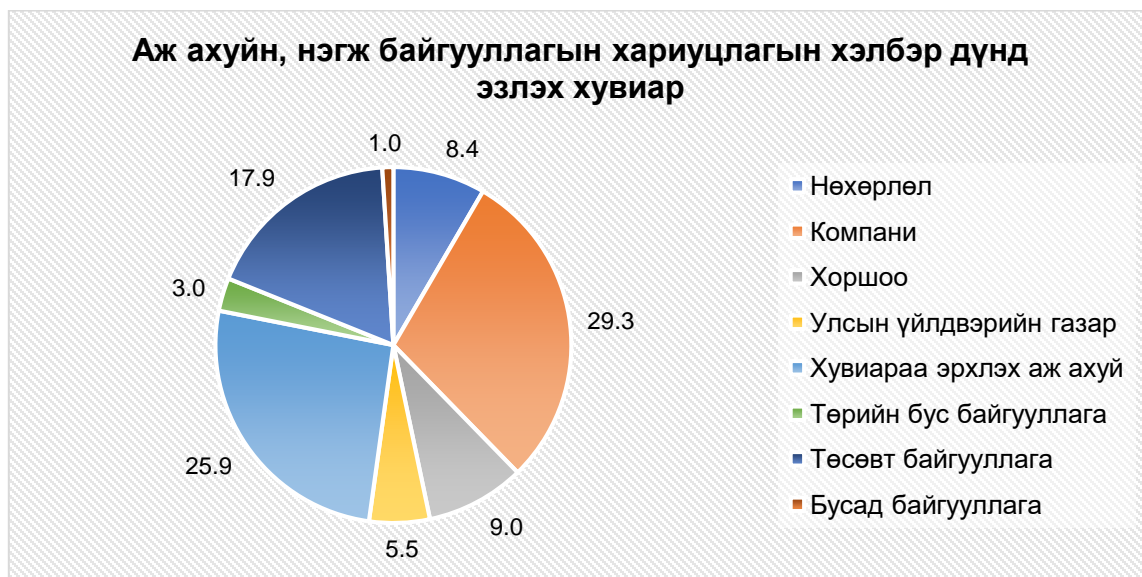
## Хоёр. Тоологдсон аж ахуйн нэгж, байгууллагын тоо

Улсын тооллогод өмчийн бүх төрөлд хамрагдах аж ахуйн нэгж, байгууллага (нөхөрлөл, хувьцаат компани, хязгаарлагдмал хариуцлагатай компани, хоршоо, хувиараа эрхлэх аж ахуй, улсын үйлдвэрийн газар, гадаадын хөрөнгө оруулалттай хамтарсан үйлдвэр, төсөвт байгууллага, төрийн бус байгууллага) хамрагдлаа.

Тооллогын үндсэн нэгж нь зохих зөвшөөрөл авч үйл ажиллагаа эрхэлж байгаа, биеэ даасан тайлан тэнцэлтэй, банкинд харилцах данстай аж ахуйн нэгж, байгууллага байснаас гадна, үлэмж хэмжээгээр үйл ажиллагаа явуулж байгаа салбар нэгжүүд, жижиг худалдаа, үйлчилгээний цэгүүдийг бүртгэж тоолсон юм.

1998 оны 10-р сарын байдлаар 20.1 мянган аж ахуйн нэгж, байгууллага, 20.8 мянган худалдаа, үйлчилгээний цэг, салбарууд тоологдлоо. Төсвийн болон төрийн бус байгууллагыг оролцуулалгүй авч үзвэл 15.9 мянган аж ахуйн нэгж тоологдлоо.

Нийтдээ 1.7 мянган нөхөрлөл, 5.9 мянган компани, 1.8 мянган хоршоо, 1.1 мянган улсын үйлдвэрийн газар, 5.2 мянган хувиараа эрхлэх аж ахуй, 0.6 мянган төрийн бус байгууллага, 3.6 мянган төсөвт байгууллага, 0.2 мянган бусад байгууллага аж ахуйн нэгж тооллогод хамрагдсан байна.



Тооллогын бэлтгэл ажлын хүрээнд статистикийн байгууллагаас татварын албадтай хамтарч гаргасан аж ахуйн нэгж, байгууллагын жагсаалттай харьцуулан үзвэл 94.5 хувь нь улсын тооллогод хамрагдлаа. Эндээс үзэхэд татварын албаны жагсаалтад байсан 1100 гаруй аж ахуйн нэгж тоологдоогүй үлдсэн бөгөөд эдгээр нь бүртгэгдсэн хаягаараа олдоогүй, хаягаа өөрчилсөн, эзэд нь гадаадад яваа, татан

буугдаагүй боловч үйл ажиллагаагаа зогсоосон зэргээр тодорхойгүй болсон хувиараа эрхлэх аж ахуйнууд ихэнх нь байгаа юм.

Тооллогдсон аж ахуйн нэгжийг өмчийн төрлөөр нь үзвэл 1.2 мянга нь буюу 7.4 хувь нь төрийн өмчийн, 14.5 мянга буюу 91.4 хувь нь хувийн өмчийн, 0.2 мянга нь буюу 1.2 хувь нь төрийн болон хувийн өмч хосолсон аж ахуйн нэгжүүд байна. Хувийн өмчтэй аж ахуйн нэгжийн дотор 271 аж ахуйн нэгж гадаадтай хамтарсан хөрөнгө оруулалттай, 63 нь цэвэр гадаадын хөрөнгө оруулалттай аж ахуйн нэгжүүд байлаа. (Хүснэгт 12)

1994 онд явуулсан аж ахуйн нэгжийн тооллогын дүнтэй харьцуулбал аж ахуйн нэгжийн тоо нийт дүнгээрээ 2 мянгаар буурсны дотор хувиараа эрхлэх аж ахуй 3 дахин, хувьцаат компани 13.5 хувь, хоршоо 27.8 хувиар тус тус цөөрчээ. Харин компани 2.4 мянгаар нэмэгдэж, улсын үйлдвэрийн газар үндсэндээ хэвэндээ байна.

Аж ахуйн нэгж, байгууллагыг байршлаар нь авч үзвэл 7.5 мянга буюу 37.6 хувь нь нийслэл хотод, 5.2 хувь нь Сэлэнгэ, 4.7 хувь нь Хөвсгөл, Архангай, 4.5 хувь нь Дархан-Уул, Төв аймагт байна.

Тооллогдсон нөхөрлөлийн 42.7 хувь, компанийн 60.5 хувь, хоршооны 27.8 хувь, улсын үйлдвэрийн газрын 30.8 хувь, хувиараа эрхлэх аж ахуйн 26.5 хувь, төсөвт байгууллагын 18.7 хувь, төрийн бус байгууллагын 44.5 хувь, үүнээс шашны байгууллагын 21.8 хувь нь нийслэлд байрлан үйл ажиллагаагаа явуулж байна.

Тоологдсон нийт аж ахуйн нэгжийн 79.1 хувь нь ажил, үйлчилгээ явуулж байгаа ба 3.3 мянган аж ахуйн нэгж үйл ажиллагаа явуулаагүй байгаагийн дотор 450 буюу 13.5 хувь нь үйл ажиллагаагаа огт эхлээгүй, 1567 буюу 47.2 хувь нь үйл ажиллагаагаа түр зогсоосон, 1302 буюу 39.2 хувь нь дампуурлын байдалд орж үйл ажиллагаагаа бүрмөсөн зогсоожээ.

## Гурав.Үйлдвэрлэл, үйлчилгээний хэмжээ

Аж ахуйн нэгжүүдийг 1997 онд үйлдвэрлэсэн бүтээгдэхүүн, гүйцэтгэсэн ажил, үйлчилгээний хэмжээгээр нь бүлэглэн үзвэл нийт тоологдсон 15.9 мянган нэгжийн 65.5 хувь нь буюу 10.4 мянга нь 2 хүртэл сая төгрөгийн, 15.1 хувь буюу 2406 нь 2.1-10 сая төгрөгийн, өөрөөр хэлбэл 80.5 хувь нь 10 хүртэл сая төгрөгийн орлогын бүлэгт харьяалагдах жижиг нэгжүүд байна. 100-аас дээш сая төгрөгийн орлоготой аж ахуйн нэгжийн тоо нийт аж ахуйн нэгжийн 5.6 орчим хувь болж байна. Үүнээс үзэхэд 100 сая төгрөгийн дотор орлоготой 15 хувиар орлогын татвар төлөх нэгжийн тоо нийт тоологдсон аж ахуйн нэгжийн 94.4 хувийг эзэлж байгаа нь 15-аас дээш хувиар татвар төлөх нэгжийн тоо ихээхэн цөөн байгааг харуулж байна.

### Аж ахуйн нэгжийн тоог 1997 онд үйлдвэрлэсэн бүтээгдэхүүн, гүйцэтгэсэн ажил, үйлчилгээний хэмжээгээр бүлэглэн харуулбал

	Аж ахуйн нэгжийн тоо	Үүнээс үйлдвэрлэл, үйлчилгээний хэмжээний бүлэг(сая төг)								
		2 сая төгрөг	2.1-5.0	5.1-10.0	10.1-15.0	15.1-50.0	50.1-100.0	100.1-150.0	150.1-180.0	180-аас дээш
Компани	5931	2634	598	511	393	866	358	161	46	364
Нөхөрлөл	1674	1357	179	56	33	42	4	-	-	3
Хоршоо	1833	1372	223	111	41	63	10	6	1	6
Улсын үйлд- вэрийн газар	1065	415	68	47	44	143	68	62	20	198
ХЭАА	5189	4462	416	157	60	48	9	4	2	1
Бусад	225	144	26	14	10	10	5	1	1	14
Дүн	15917	10414	1510	896	571	1172	454	234	70	586
Дүнд эзлэх хувь	100	65.4	9.5	5.6	3.7	7.5	2.8	1.4	0.4	3.7

Хүснэгт 1 18-аас үзэхэд нийт тоологдсон компаниудын 44.4 хувь нь жилд 2 сая хүртэлх төгрөгийн орлоготой маш жижиг нэгжүүд, 18.7 хувь нь 2.1-10 сая төгрөгийн орлоготой жижгэвтэр нэгжүүд, 10.9 хувь нь 10.1-20 сая төгрөгийн орлоготой дунд зэргийн компаниуд байна. Үүнээс үзэхэд компаниудын 74.0 хувь нь 20 хүртэлх сая төгрөгийн орлоготой компаниуд байна. Харин 100-гаас дээш сая төгрөгийн орлоготой 571 компани байгаа нь нийт компаниудын 9.6 хувь үүний дотор 180 саяас дээш төгрөгийн орлоготой 364 компани тоологдсон нь 6.1 хувийг эзэлж байна.

Улсын үйлдвэрийн газруудын хувьд 415 нь буюу 38.9 хувь нь жилд 2 сая хүртэлх төгрөгийн орлоготой маш жижиг нэгжүүд, 68 буюу 6.4 хувь нь 2.1-5 сая төгрөгийн орлоготой нэгжүүд, харин 26.2 хувийг нь 100 саяас дээш төгрөгийн орлоготой томоохон үйлдвэрүүд эзэлж байна.

Хувиараа эрхлэх аж ахуйнуудын хувьд 86.5 хувь нь 2 сая хүртэлх төгрөгийн орлоготой маш жижиг нэгжүүд байна. Үүний зэрэгцээ жилд 100 саяас дээш төгрөгийн орлоготой 7 хувиараа эрхлэх аж ахуй тоологдсон байна.

Тоологдсон нийт аж ахуйн нэгжүүдийн 65.4 хувь нь жилдээ 2.0 сая хүртэлх төгрөгийн орлоготой үйлдвэрлэл, үйлчилгээ эрхэлдэг бүлэгт багтаж байгаагийн дотор 95.4 хувийг хувийн хэвшлийн нэгжүүд эзэлж байгаа нь энэ секторт жижиг нэгжүүд зонхилж байгааг илтгэж байна. Гэхдээ жилдээ 100 саяас дээш төгрөгийн орлоготой нийт 890 аж ахуйн нэгж тоологдсоны 55.7 хувь нь хувийн хэвшлийн, 34.0 хувь нь төрийн өмчийн нэгжүүд байлаа. Үүнээс үзэхэд хувийн хэвшлийн дотор эдийн засгийн хувьд бэхжсэн үйлдвэрлэл, үйлчилгээний мэдэгдэхүйц орлоготой ажилладаг аж ахуйн нэгжүүд цөөнгүй бий болсныг харуулж байна.

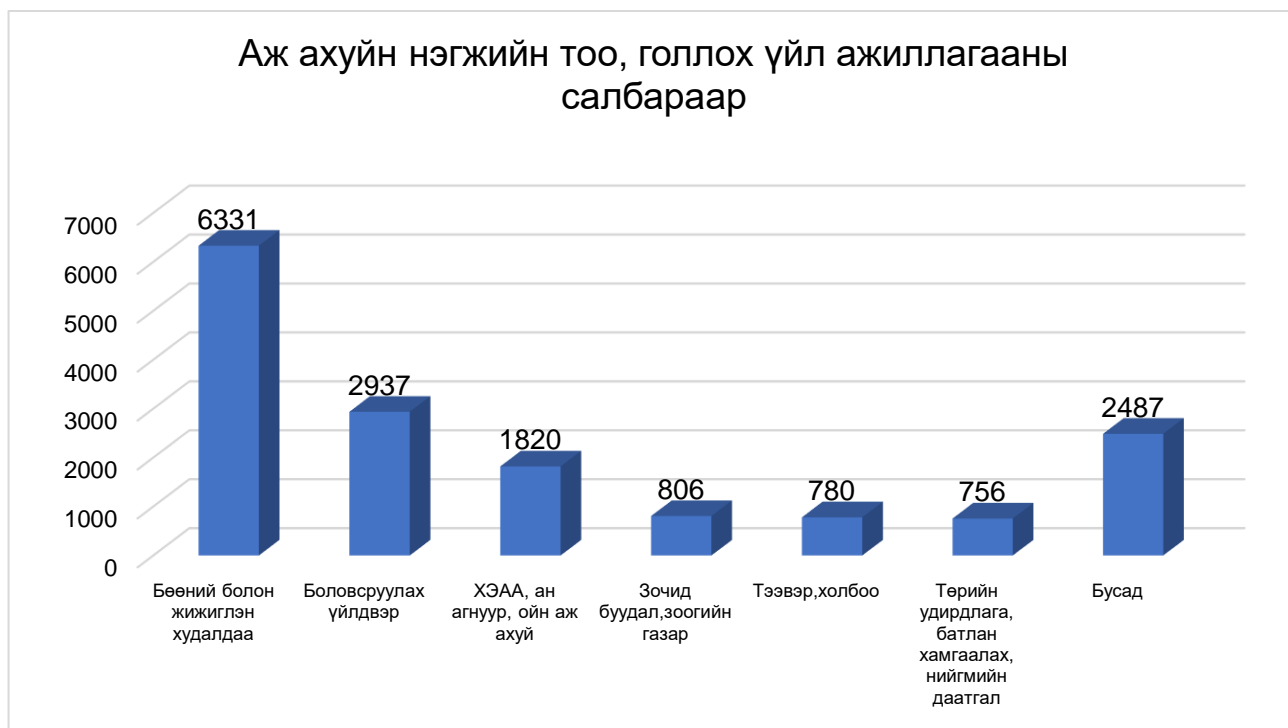
### **Дөрөв. Аж ахуйн нэгжийн үйл ажиллагааны чиглэл**

Монгол улсын онцлогыг тусган боловсруулсан олон улсын эдийн засгийн бүх төрлийн үйл ажиллагааны салбарын ангилалыг тооллогын асуулганд оруулж мөрдүүлсэн явдал нь энэ тооллогын нэг онцлог юм.

#### **Тоологдсон аж ахуйн нэгжийг эдийн засгийн бүх төрлийн үйл ажиллагааны салбарын ангилалаар харуулбал:**

Гол ангилал	Аж ахуйн нэгжийн тоо	Эзлэх хувь	Гол ангилал	Аж ахуйн нэгжийн тоо	Эзлэх хувь
1.ХЭАА, ан агнуур, ойн аж ахуй	1820	11.4	9.Тээвэр,холбоо	780	4.9
2.Загас агнуур	8	0.1	10.Санхүүгийн гүйлгээ	287	1.8
3.Уул,уурхай,олборлох үйлдвэр	119	1.3	11.Үл хөдлөх хөрөнгө, түрээс, бизнес	756	4.7
4.Боловсруулах үйлдвэр	2937	18.5	12.Төрийн удирдлага, батлан хамгаалах, нийгмийн даатгал	44	0.3
5.Цахилгаан,хийн үйлдвэр,ус хангамж	226	1.4	13.Боловсрол	203	1.3
6.Барилга	592	3.7	14.Эрүүл мэнд, нийгмийн халамж	561	3.5
7.Бөөний болон жижиглэн худалдаа	6331	39.8	15.Нийгэм бие хүнд үйлчлэх	361	2.3
8.Зочид буудал,зоогийн газар	806	5.0	Дүн	15917	100.0

Энэ хүснэгтээс үйл ажиллагааны салбарын ангилалд голлох хувь эзлэж байгаа аж ахуйн нэгжийн тоог диаграммаар үзүүлбэл:



Нийт аж ахуйн нэгжүүдийн 39.8 хувь нь бөөний болон жижиглэн худалдаа, үйлчилгээ, зочид буудал, зоогийн газар ажиллуулж байгаагийн дээр жижиг худалдаа, үйлчилгээ эрхлэж байгаа 20.8 мянган нэгжийг нэмж үзвэл аж ахуйн нэгжүүдийн ихэнх нь худалдаа, үйлчилгээний чиглэлтэй байна гэдэг дүгнэлтэд хүргэж байна. Зөвхөн лицензээр ажилладаг жижиг худалдаа, үйлчилгээний хэмжээ 1997 оны байдлаар 24.2 тэрбум төгрөгт хүрсэн нь дотоодын нийт бүтээгдэхүүний тооцоонд зайлшгүй харгалзан үзэх шаардлагатайг харууллаа.

Компаний 41.4 хувь, нөхөрлөлийн 19.7 хувь, хоршооны 33.2 хувь, улсын үйлдвэрийн газрын 20.6 хувь, хувиараа эрхлэх аж ахуйн 14.1 хувь нь 2-оос дээш төрлийн үйл ажиллагаа эрхэлж байна.

**Тав. Аж ахуйн нэгжийн үндсэн хөрөнгө, ажиллагчдын тоо**

1998 оны эхний хагас жилийн байдлаар аж ахуйн нэгжүүдийн үндсэн хөрөнгө 1516708.5 сая төгрөг болсны 59.5 хувь нь компаний, 37.4 хувь нь улсын үйлдвэрийн газрын, 0.8 хувь нь хоршооны, 0.5 хувь нь нөхөрлөлийн, 0.8 хувь нь хувиараа эрхлэх

аж ахуйн, 1.0 хувь нь бусад аж ахуйн үндсэн хөрөнгө байна. Үндсэн хөрөнгө 1997 оны жилийн эцсийнхээс 1998 оны эхний хагас жилд 23.9 хувь буюу 293315.6 сая төгрөгөөр өссөн байна. Энэ нь үндсэн хөрөнгийн үнэлгээний албад, аудитын байгууллага олноор бий болж үйлчилгээний ажил эрчимтэй явагдсантай холбоотой.

Өмчийн хэлбэрээр нь авч үзвэл тооллогод хамрагдсан аж ахуйн нэгжийн нийт үндсэн хөрөнгийн 39.1 хувь нь төрийн өмчийн, 30.4 хувь нь хувийн өмчийн, 30.5 хувь нь холимог өмчтэй аж ахуйн нэгжид харъяалагдаж байна.

**Аж ахуйн нэгжийн үндсэн хөрөнгийг  
салбарын ангиллаар үзүүлбэл**

Ангилалын салбар	1997 он		1998 он	
	оны эцэст бэлэн байсан \сая.төг\	Бүтцийн хувь	6 сарын эцэст бэлэн байсан \сая.т\	Бүтцийн хувь
1.Хөдөө аж ахуй,ан агнуур,ойн аж ахуй			35604.5	
2.Загас агнуур	30373.6	2.5	74.1	
3.Уул,уурхай,олборлох үйлдвэр	79.4		444142.2	2.3
4.Боловсруулах үйлдвэр	284988.3	23.3	222607.2	
5.Цахилгаан,хийн үйлдвэр, усан хангамж	198320.5	16.2		29.3
6.Барилга			232532.0	
7.Бөөний болон жижиглэн худалдаа	232184.3	18.9		15.3
8.Зочид буудал,зоогийн газар	41047.1	3.4	44775.4	3.0
9.Тээвэр,холбоо	122020.3	10.0		
10.Санхүүгийн гүйлгээ		2.5	142762.0	9.4
11.Үл хөдлөх хөрөнгө, түрээс, бизнес	30335.4	10.1	35116.4	2.3
12.Төрийн удирдлага, батлан хамгаалах,нийгмийн даатгал	123809.5	1.6	184676.7	12.2
13.Боловсрол	19023.5			1.7
14.Эрүүл мэнд, нийгмийн халамж			25436.1	
15.Нийгэм, бие хүнд үйлчлэх	73877.3	6.0	83074.9	5.5
Дүн	6615.8	0.5	8971.9	0.6
	9394.4	0.8		0.7
		0.2	10343.0	0.2
	2450.8	4.0	3700.3	2.8
	48872.7		42891.8	100.0
	1223392.9	100.0		
			1516708.5	

1998 оны 6 дугаар сарын эцэст тоологдсон аж ахуйн нэгжүүдэд 225.4 мянган хүн байгаа нь 1997 оны эцсийнхээс 8.2 мянган хүн буюу 3.8 хувиар өсчээ.

**Аж ахуйн нэгжид ажиллагчдыг салбарын ангиллаар харуулбал**

Ангилалын салбар	1997 он		1998 он	
	оны эцэст бэлэн байсан	Бүтцийн хувь	6 сарын эцэст бэлэн байсан	Бүтцийн хувь
1.Хөдөө аж ахуй,ан агнуур,ойн аж ахуй \малчид ороогүй\	22723	10.5	22612	10.0
2.Загас агнуур	78	0.1	79	0.1
3.Уул уурхай,олборлох үйлдвэр	21630	10.0	22219	9.9
4.Боловсруулах үйлдвэр	45982	21.2	47434	21.0
5.Цахилгаан,хийн үйлдвэр, усан хангамж	15569	7.2	15585	6.9
6.Барилга	17716	8.1	17402	7.7
7.Бөөний болон жижиглэн худалдаа	34078	15.7	36113	16.0
8.Зочид буудал,зоогийн газар	6072	2.8	7268	3.2
9.Тээвэр,холбоо	28140	12.9	28661	12.7
10.Санхүүгийн гүйлгээ	6099	2.8	6178	2.7
11.Үл хөдлөх хөрөнгө, түрээс, бизнес	7113	3.2	7863	3.5
12.Төрийн удирдлага, батлан хамгаалах, нийгмийн даатгал	2475	1.1	2789	1.2
13.Боловсрол	2200	1.0	2576	1.2
14.Эрүүл мэнд, нийгмийн халамж	2177	1.0	3359	1.5
15.Нийгэм, бие хүнд үйлчлэх	5175	2.4	5314	2.4
Дүн	217227	100.0	225452	100.0

1998 оны эхний хагас жилийн байдлаар үзэхэд тооллогод хамрагдсан аж ахуйн нэгжүүдийн ажиллагчдын 59.9 хувь нь боловсруулах үйлдвэр, тээвэр, холбоо, бөөний болон жижиглэн худалдаа, хөдөө аж ахуйн салбарт ажиллаж байна.

1998 оны эхний хагас жилийн байдлаар аж ахуйн нэгжид ажиллаж байгаа хүмүүсийн 50.7 хувь буюу 114.4 мянга нь хувийн хэвшилд, 34.7 хувь буюу 78.4 мянга нь төрийн өмчийн байгууллагад, 14.6 хувь буюу 32.6 мянга нь холимог өмчтэй байгууллагад ажил эрхэлж байна.

Аж ахуйн нэгжид ажиллагчдын 56.8 хувь нь компанид, 30.2 хувь нь улсын үйлдвэрийн газарт, 5.1 хувь нь хувиараа эрхлэх аж ахуйд, 4.4 хувь нь хоршоонд, 2.6 хувь нь нөхөрлөлд, 0.9 хувь нь дээрхээс бусад аж ахуйн салбар нэгжид ажил эрхэлж байна.

Ажиллагчдын 51.9 хувь буюу 117.0 мянга нь нийслэл хотод, 6.4 хувь буюу 14.3 мянга нь Орхон аймагт, 6.3 хувь буюу 14.1 мянга нь Сэлэнгэ аймагт ажил эрхэлж байна.

Тооллогод хамрагдсан аж ахуйн нэгжүүдийн 67.2 хувь нь 1-4 ажиллагчидтай, 16.7 хувь нь 5-10 ажиллагчидтай, 6.6 хувь нь 11-20 ажиллагчидтай, дүнгээрээ 90.5 хувь буюу нийт 15.9 мянган аж ахуйн нэгжийн 14.4 мянга нь 20 хүртэлх ажиллагчидтай жижиг нэгжүүд байна. 21-100 хүртэлх ажиллагчидтай аж ахуйн нэгж нийтдээ 1090 байхад 101-400 ажиллагчидтай аж ахуйн нэгж 354 байна. Харин 1001-ээс дээш ажиллагчидтай аж ахуйн нэгж 16, үүнээс 3000-аас дээш ажиллагчидтай аж ахуйн нэгж



тавхан байна. Эндээс харахад манай орны эдийн засгийг бүрдүүлж байгаа аж ахуйн нэгжүүд ихээхэн жижгэрч ирснийг харуулж байна.

### **Зургаа. Төсөвт болон төрийн бус байгууллага**

Нийт тоологдсон 3.6 мянган төсвийн байгууллагын 0.6 мянга буюу 18.3 хувь нь төвлөрсөн төсөвтэй харьцдаг, 2.9 мянга буюу 81.7 хувь нь орон нутгийн төсөвтэй харьцаж байна.

Төсөвт байгууллагуудын 41.0 хувь нь боловсролын салбарт, 36.0 хувь нь төр, эдийн засаг, нийгэм, удирдлагын салбарт, 20.6 хувь нь эрүүл мэнд, нийгэм хамгааллын салбарт, 2.4 хувь нь эрдэм шинжилгээний салбарт ажиллаж байна.

1997 оны байдлаар төсвийн байгууллагууд 106689.4 сая төгрөгийн зардал гаргасны 33.8 хувь буюу 36097.8 сая төгрөг нь цалингийн зардал эзлэж байна. Гарсан нийт зардлын 42.4 хувь нь боловсролын салбарт, 31.3 хувь нь төр эдийн засаг, нийгмийн байгууллагын удирдлагын салбарт, 24.4 хувь нь эрүүл мэнд, нийгэм хамгааллын салбарт, 1.8 хувь нь эрдэм шинжилгээний салбарт зарцуулагджээ.

1998 оны эхний хагас жилийн байдлаар төсвийн байгууллагад 116.6 мянган хүн, төрийн бус байгууллагад 4.8 мянган хүн ажиллаж байсны дотор төсвийн байгууллагын 41.0 хувь, төрийн бус байгууллагын ажилчдын 48.7 хувь нь нийслэл хотод байна.

Төрийн бус 613 байгууллага тооллогод хамрагдсаны 44.5 хувь буюу 273 байгууллага нийслэл хотод оршиж үйл ажиллагаа явуулж байна.

Төрийн бус байгууллагад 1997 оны байдлаар 3225.8 сая төгрөгийн зардал гаргасны 29.7 хувь нь цалинд зарцуулагджээ. Цаашид бид төрийн бус байгууллагыг хууль зүйн яамны бүртгэлтэй тулган шалгаж тодруулга хийнэ.

### **Долоо. Хувийн ба төрийн өмчийн харьцаа**

Аж ахуйн нэгжийн тооллогын дүнгээс манай эдийн засагт хувийн ба төрийн өмчийн эзлэх байр суурийг зохих хэмжээгээр дүгнэж болохоор байна. Цэвэр хувийн өмчтэй аж ахуйн нэгжүүд нийт аж ахуйн нэгжийн тоонд 92.5 хувь, 1998 оны эцсийн ажиллагсдын тоонд 51.9 хувийг тус тус эзэлж байна.

1994 оны тооллогын дүнгээр хувийн сектор аж ахуйн нэгжийн тооны 91.3 хувь, ажиллагсдын тооны 31.4 хувь, нийт үндсэн хөрөнгийн 19.2 хувийг эзэлж байсан юм. Эндээс харахад хувийн сектор эдийн засагт зонхилох байр суурийг эзэлдэг болжээ.

## **Найм. Аж ахуйн нэгж, байгууллагын тооллогын мөрөөр зохиох ажил, тавигдах зорилт**

1.Томоохон ажил, үйлчилгээ явуулж буй салбар нэгжүүдийг судалж статистик нэгжүүдээ тогтоож регистржүүлэх .

2.Толгой компани охин компаний уялдааг нарийвчлан шалгах.

3.Тооллогоор илэрсэн регистргүй газруудад УТЕГ-тай тохиролцож регистрийн дугаар олгуулах.

4.Статистик мэдээлэлд хамрагдах аж ахуйн нэгж, байгууллагыг гол салбаруудаар тогтоож өгөх.

5. Тооллогод хүндэтгэх биш шалтгаанаар хамрагдаагүй аж ахуйн нэгжүүдийг 1999 оны II улиралд нөхөж бүртгүүлж бизнесийн регистрийн санд оруулах ажил зохиох.

6.Зарим томоохон аж ахуйн нэгжүүд дээр очиж танилцах судалгаа хийх.

7. Төсвийн байгууллагыг Сангийн яам, орон нутгийн санхүүгийн байгууллагын бүртгэлтэй, төрийн бус байгууллагыг Хууль зүйн яамны бүртгэлтэй, УҮГ-ын төрийн өмчийн хорооны бүртгэлтэй тус тус дахин тулгаж шалгана.

8. Бизнесийн регистрийн санг байгуулж мөрдүүлэх, гарын авлага гаргаж хэвлүүлэх зэрэг ажил үргэлжлэн хийгдэх болно.

9. Тооллогын дүнг бодлого боловсруулагч, хэрэглэгчдэд тархаах үйл ажиллагаа үргэлжлэн хийгдэх болно.

## **ҮНДЭСНИЙ СТАТИСТИКИЙН ГАЗРЫН**

**ДАРГА**

**Ч.ДАВААСҮРЭН**