



ҮНДЭСНИЙ СТАТИСТИКИЙН  
ХОРОО



ӨРХИЙН НИЙГЭМ ЭДИЙН ЗАСГИЙН  
СУДАЛГААНЫ 2018 ОНЫ I УЛИРЛЫН  
ТАНИЛЦУУЛГА

2018 оны 5 дугаар сар



## Өрхийн нийгэм, эдийн засгийн судалгааны 2018 оны 1 дүгээр улирлын танилцуулга

### Өрхийн сарын дундаж орлого

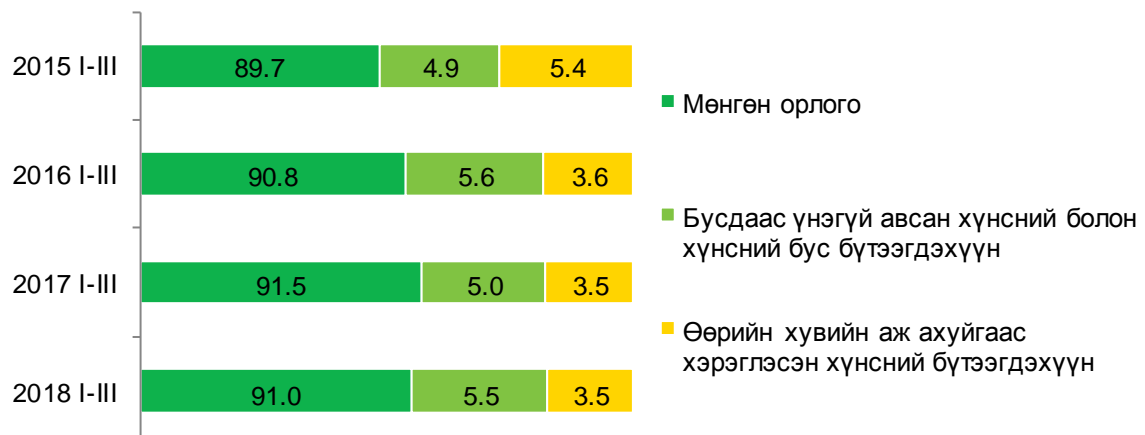
Өрхийн нийгэм, эдийн засгийн 2018 оны 1 дүгээр улирлын судалгаагаар нэг өрхийн сарын дундаж орлого 1.1 сая төгрөг болж, өмнөх оны мөн үеэс 155.4 (15.9%) мянган төгрөгөөр өслөө.

Хүснэгт 1. Нэг өрхийн сарын дундаж орлого, улсын дунджаар, жил бүрийн 1 дүгээр улирлаар

Орлогын төрөл	2015 I-III	2016 I-III	2017 I-III	2018 I-III	$\frac{2018 \text{ I-III}}{2017 \text{ I-III}}$
	төгрөг				хувь
<b>Орлого - Бүгд</b>	<b>1 049 551</b>	<b>935 625</b>	<b>976 824</b>	<b>1 132 259</b>	<b>115.9</b>
<b>1. Мөнгөн орлого - Бүгд</b>	<b>941 460</b>	<b>849 482</b>	<b>893 340</b>	<b>1 030 919</b>	<b>115.4</b>
Цалин хөлс	490 570	476 942	504 555	556 892	110.4
Тэтгэвэр, тэтгэмж	152 167	154 165	176 984	201 109	113.6
Хөдөө аж ахуйн үйлдвэрлэлийн орлого	116 610	61 114	66 748	88 082	132.0
Хөдөө аж ахуйн бус үйлдвэрлэл, үйлчилгээний орлого	91 018	75 975	68 683	95 235	138.7
Бусад орлого	91 095	81 286	76 370	89 601	117.3
<b>2. Бусдаас үнэгүй авсан хүнсний болон хүнсний бус бүтээгдэхүүн</b>	<b>51 410</b>	<b>52 189</b>	<b>48 829</b>	<b>61 914</b>	<b>126.8</b>
<b>3. Өөрийн хувийн аж ахуйгаас хэрэглэсэн хүнсний бүтээгдэхүүн</b>	<b>56 681</b>	<b>33 954</b>	<b>34 655</b>	<b>39 426</b>	<b>113.8</b>

Өрхийн сарын дундаж орлогыг бүтцээр нь авч үзвэл, мөнгөн орлогын эзлэх хувь 2018 оны 1 дүгээр улиралд өмнөх оны мөн үеэс 0.5 пунктээр буурч, бусдаас үнэгүй авсан хүнсний болон хүнсний бус бүтээгдэхүүний эзлэх хувь 0.5 пунктээр өссөн байна (Зураг 1).

Зураг 1. Нэг өрхийн сарын дундаж орлогын бүтэц, улсын дунджаар, жил бүрийн 1 дүгээр улирлаар



Хүснэгт 2. Нэг өрхийн сарын дундаж орлого, хот, хөдөөгөөр, 2018 оны 1 дүгээр улирлаар

Орлогын төрөл	Улсын дундаж	Хот	Хөдөө
	төгрөг		
<b>Орлого - Бүгд</b>	<b>1 132 259</b>	<b>1 237 188</b>	<b>941 980</b>
<b>1. Мөнгөн орлого - Бүгд</b>	<b>1 030 919</b>	<b>1 175 319</b>	<b>769 062</b>
Цалин хөлс	556 892	710 830	277 738
Тэтгэвэр, тэтгэмж	201 109	215 990	174 123
Хөдөө аж ахуйн үйлдвэрлэлийн орлого	88 082	12 910	224 402
Хөдөө аж ахуйн бус үйлдвэрлэл, үйлчилгээний орлого	95 235	126 600	38 356
Бусад орлого	89 601	108 989	54 443
<b>2. Бусдаас үнэгүй авсан хүнсний болон хүнсний бус бүтээгдэхүүн</b>	<b>61 914</b>	<b>55 533</b>	<b>73 487</b>
<b>3. Өөрийн хувийн аж ахуйгаас хэрэглэсэн хүнсний бүтээгдэхүүн</b>	<b>39 426</b>	<b>6 336</b>	<b>99 431</b>

Нэг өрхийн сарын дундаж орлого хотод 1.2 сая төгрөг, хөдөөд 942.0 мянган төгрөг байгаа нь хотынхны орлого хөдөөгийнхөөс 295.2 (31.3%) мянган төгрөгөөр их байна. Өрхийн сарын дундаж орлогын бүтцийг хот, хөдөөгөөр авч үзвэл, мөнгөн орлогын эзлэх хувь хотод 95.0 хувь, хөдөөд 81.7 хувь, бусдаас үнэгүй авсан хүнсний болон хүнсний бус бүтээгдэхүүний эзлэх хувь хотод 4.5 хувь, хөдөөд 7.8 хувь, хувийн аж ахуйгаас хэрэглэсэн хүнсний бүтээгдэхүүний эзлэх хувь хотод 0.5 хувь, хөдөөд 10.5 хувь байна.

Хүснэгт 3. Нэг өрхийн сарын дундаж орлого, бүсээр, 2018 оны 1 дүгээр улирлаар

Орлогын төрөл	Баруун	Хангай	Төв	Зүүн	Улаанбаатар
	төгрөг				
<b>Орлого - Бүгд</b>	<b>936 042</b>	<b>978 864</b>	<b>1 065 518</b>	<b>1 005 609</b>	<b>1 304 567</b>
<b>1. Мөнгөн орлого - Бүгд</b>	<b>804 834</b>	<b>833 840</b>	<b>942 652</b>	<b>876 482</b>	<b>1 244 673</b>
Цалин хөлс	339 992	366 616	478 134	294 159	780 082
Тэтгэвэр, тэтгэмж	182 833	180 926	179 402	196 960	224 636
Хөдөө аж ахуйн үйлдвэрлэлийн орлого	141 918	160 521	135 320	173 931	6 685
Хөдөө аж ахуйн бус үйлдвэрлэл, үйлчилгээний орлого	75 473	68 496	72 812	72 038	125 747
Бусад орлого	64 618	57 281	76 984	139 394	107 523
<b>2. Бусдаас үнэгүй авсан хүнсний болон хүнсний бус бүтээгдэхүүн</b>	<b>50 955</b>	<b>71 961</b>	<b>70 111</b>	<b>70 835</b>	<b>55 580</b>
<b>3. Өөрийн хувийн аж ахуйгаас хэрэглэсэн хүнсний бүтээгдэхүүн</b>	<b>80 253</b>	<b>73 063</b>	<b>52 755</b>	<b>58 292</b>	<b>4 314</b>

Нэг өрхийн сарын дундаж орлогыг бүсчилж үзвэл, Улаанбаатар хотод 1.3 сая төгрөг, Төвийн бүсэд 1.1 сая төгрөг, Зүүн бүсэд 1.0 сая төгрөг, Хангайн бүсэд 978.9 мянган төгрөг, Баруун бүсэд 936.0 мянган төгрөг байна.

**Өрхийн сарын дундаж мөнгөн орлого**

Нэг өрхийн сарын дундаж мөнгөн орлого 2018 оны 1 дүгээр улиралд 1.0 сая төгрөг болж, өмнөх оны мөн үеэс 137.6 (15.4%) мянган төгрөгөөр өслөө (Хүснэгт 1).

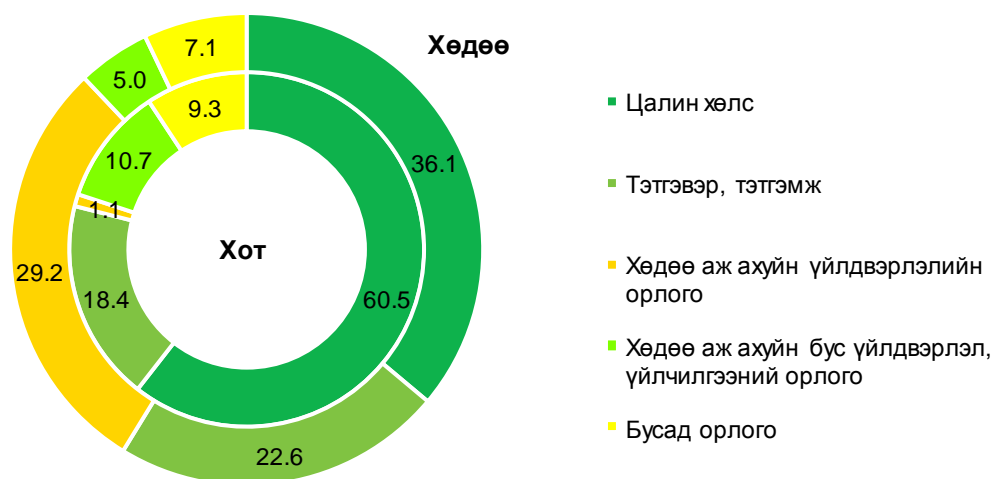
Нэг өрхийн сарын дундаж мөнгөн орлого өсөхөд цалин хөлсний орлого 52.3 (10.4%) мянган төгрөг, хөдөө аж ахуйн бус үйлдвэрлэл, үйлчилгээний орлого 26.6 (38.7%) мянган төгрөгөөр өссөн нь голлон нөлөөлжээ.

Хүснэгт 4. Нэг өрхийн сарын дундаж мөнгөн орлогын бүтэц, улсын дунджаар, жил бүрийн 1 дүгээр улирлаар

Мөнгөн орлогын төрөл	2015 I-III	2016 I-III	2017 I-III	2018 I-III
<b>Мөнгөн орлого - Бүгд</b>	<b>100.0</b>	<b>100.0</b>	<b>100.0</b>	<b>100.0</b>
Цалин хөлс	52.1	56.1	56.5	54.0
Тэтгэвэр, тэтгэмж	16.1	18.2	19.8	19.5
Хөдөө аж ахуйн үйлдвэрлэлийн орлого	12.4	7.2	7.5	8.6
Хөдөө аж ахуйн бус үйлдвэрлэл, үйлчилгээний орлого	9.7	8.9	7.7	9.2
Бусад орлого	9.7	9.6	8.5	8.7

Мөнгөн орлогын бүтцийг өмнөх оны мөн үетэй харьцуулбал, 2018 оны 1 дүгээр улиралд улсын дунджаар цалин хөлсний орлогын эзлэх хувь 2.5 пункт, тэтгэвэр, тэтгэмжийн орлогын эзлэх хувь 0.3 пунктээр буурч, харин хөдөө аж ахуйн бус үйлдвэрлэл, үйлчилгээний орлогын эзлэх хувь 1.5 пункт, хөдөө аж ахуйн үйлдвэрлэлийн орлогын эзлэх хувь 1.1 пункт, бусад орлогын эзлэх хувь 0.2 пунктээр нэмэгдсэн байна.

Зураг 2. Нэг өрхийн сарын дундаж мөнгөн орлогын бүтэц, хот, хөдөөгөөр, 2018 оны 1 дүгээр улирлаар



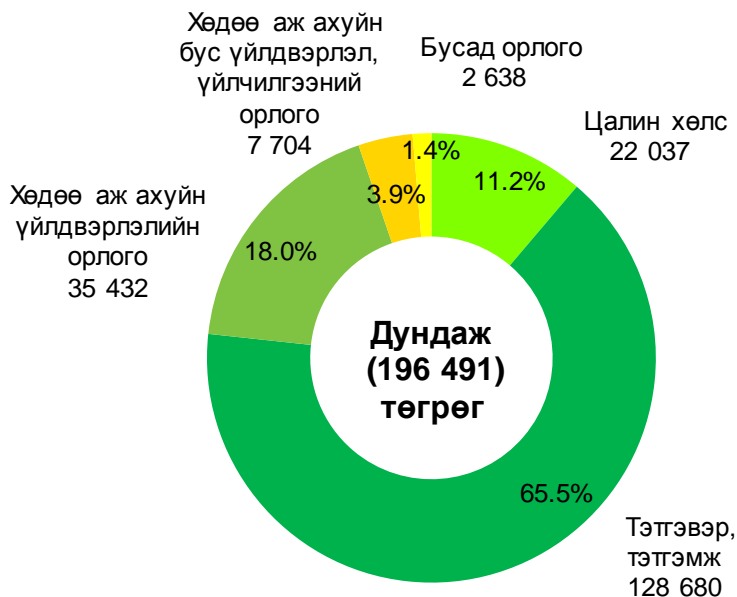
Хүснэгт 5. Өрхийн бүлэглэлт, мөнгөн орлогоор, дүнд эзлэх хувь, хот, хөдөөгөөр, 2018 оны 1 дүгээр улирлаар

Мөнгөн орлогын бүлэг	Улсын дундаж	Хот	Хөдөө
300 001 төгрөг хүртэл	13.4	8.6	22.2
300 001 - 500 000	14.3	11.8	18.7
500 001 - 700 000	15.7	15.3	16.6
700 001 - 900 000	13.3	14.1	11.8
900 001 - 1 100 000	12.1	13.1	10.3
1 100 001 - 1 600 000	15.8	17.6	12.6
1 600 001 - 2 100 000	7.5	9.4	4.0
2 100 001 төгрөгөөс дээш	7.9	10.1	3.8

Өрхийг мөнгөн орлогоор нь бүлэглэн авч үзвэл, 300.0 мянган төгрөгөөс доош орлоготой өрх хотод 8.6 хувь, хөдөөд 22.2 хувь, 300.0-500.0 мянган төгрөгийн орлоготой өрх хотод 11.8 хувь, хөдөөд 18.7 хувь, 500.0-700.0 мянган төгрөгийн орлоготой өрх хотод 15.3 хувь, хөдөөд 16.6 хувийг эзэлж байна. Харин 900.0 мянган төгрөгөөс дээш орлоготой өрх хотод 50.2 хувь, хөдөөд 30.7 хувийг эзэлж байна.

Улсын дунджаар сард 300.0 мянган төгрөг хүртэлх мөнгөн орлоготой өрхийн дундаж орлогын бүтцийг авч үзвэл, цалин хөлсний орлого 11.2 хувь, тэтгэвэр, тэтгэмжийн орлого 65.5 хувь, хөдөө аж ахуйн үйлдвэрлэлийн орлого 18.0 хувь, хөдөө аж ахуйн бус үйлдвэрлэл, үйлчилгээний орлого 3.9 хувь, бусад орлого 1.4 хувийг эзэлж байна (Зураг 3).

Зураг 3. 300 000 төгрөг хүртэлх мөнгөн орлоготой өрхийн дундаж орлого, улсын дунджаар, бүтцээр, 2018 оны 1 дүгээр улирлаар



Мөн сард дунджаар 500.0-700.0 мянган төгрөгийн мөнгөн орлоготой өрхийн дундаж орлогын бүтцийг авч үзвэл, цалин хөлсний орлого 41.7 хувь, тэтгэвэр, тэтгэмжийн орлого 40.5 хувь, хөдөө аж ахуйн үйлдвэрлэлийн орлого 11.5 хувь, хөдөө аж ахуйн бус үйлдвэрлэл, үйлчилгээний орлого 4.7 хувь, бусад орлого 1.6 хувийг эзэлж байна (Зураг 4).

Зураг 4. 500001-700000 төгрөгийн мөнгөн орлоготой өрхийн дундаж орлого, улсын дунджаар, бүтцээр, 2018 оны 1 дүгээр улирлаар



## Өрхийн сарын дундаж зарлага

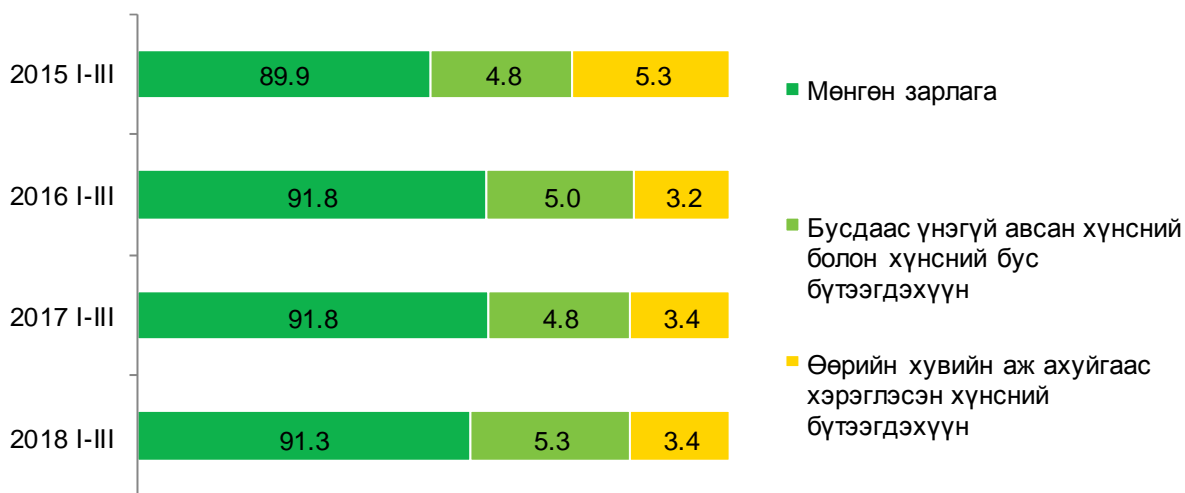
Нэг өрхийн сарын дундаж зарлага 2018 оны 1 дүгээр улирлын судалгааны дүнгээр 1.2 сая төгрөг болж, өмнөх оны мөн үеэс 136.6 (13.3%) мянган төгрөгөөр өслөө.

*Хүснэгт 6. Нэг өрхийн сарын дундаж зарлага, улсын дунджаар, жил бүрийн 1 дүгээр улирлаар*

Зарлагын төрөл	2015 I-III	2016 I-III	2017 I-III	2018 I-III	$\frac{2018 \text{ I-III}}{2017 \text{ I-III}}$
	төгрөг				хувь
<b>Зарлага - Бүгд</b>	<b>1 071 366</b>	<b>1 051 104</b>	<b>1 023 487</b>	<b>1 160 112</b>	<b>113.3</b>
<b>1. Мөнгөн зарлага - Бүгд</b>	<b>963 275</b>	<b>964 961</b>	<b>940 003</b>	<b>1 058 772</b>	<b>112.6</b>
Хүнсний бүтээгдэхүүний зарлага	252 329	214 613	220 970	236 747	107.1
Хүнсний бус бараа, үйлчилгээний зарлага	592 370	649 236	605 903	684 239	112.9
Бусад зарлага	93 765	81 955	91 178	109 240	119.8
Бусдад өгсөн бэлэг, тусламж	24 811	19 157	21 952	28 546	130.0
<b>2. Бусдаас үнэгүй авсан хүнсний болон хүнсний бус бүтээгдэхүүн</b>	<b>51 410</b>	<b>52 189</b>	<b>48 829</b>	<b>61 914</b>	<b>126.8</b>
<b>3. Өөрийн хувийн аж ахуйгаас хэрэглэсэн хүнсний бүтээгдэхүүн</b>	<b>56 681</b>	<b>33 954</b>	<b>34 655</b>	<b>39 426</b>	<b>113.8</b>

Өрхийн сарын дундаж зарлагыг бүтцээр нь авч үзвэл, мөнгөн зарлагын эзлэх хувь 2018 оны 1 дүгээр улиралд өмнөх оны мөн үеэс 0.5 пунктээр буурч, бусдаас үнэгүй авсан хүнсний болон хүнсний бус бүтээгдэхүүний эзлэх хувь 0.5 пунктээр өссөн байна. Харин өөрийн хувийн аж ахуйгаас хэрэглэсэн хүнсний бүтээгдэхүүний эзлэх хувь өөрчлөлтгүй байна (Зураг 5).

*Зураг 5. Нэг өрхийн сарын дундаж зарлагын бүтэц, улсын дунджаар, жил бүрийн 1 дүгээр улирлаар*



Хүснэгт 7. Нэг өрхийн сарын дундаж зарлага, хот, хөдөөгөөр, 2018 оны 1 дүгээр улирлаар

Зарлагын төрөл	Улсын дундаж	Хот	Хөдөө
	төгрөг		
<b>Нийт зарлага - бүгд</b>	<b>1 160 112</b>	<b>1 216 218</b>	<b>1 058 370</b>
<b>1. Мөнгөн зарлага - бүгд</b>	<b>1 058 772</b>	<b>1 154 349</b>	<b>885 452</b>
Хүнсний бүтээгдэхүүний зарлага	236 747	277 489	162 865
Хүнсний бус бараа, үйлчилгээний зарлага	684 239	742 087	579 338
Бусад зарлага	109 240	106 294	114 582
Бусдад өгсөн бэлэг, тусламж	28 546	28 479	28 667
<b>2. Бусдаас үнэгүй авсан хүнсний болон хүнсний бус бүтээгдэхүүн</b>	<b>61 914</b>	<b>55 533</b>	<b>73 487</b>
<b>3. Өөрийн хувийн аж ахуйгаас үнэгүй хэрэглэсэн хүнсний бүтээгдэхүүн</b>	<b>39 426</b>	<b>6 336</b>	<b>99 431</b>

Нэг өрхийн сарын дундаж зарлага хотод 1.2 сая төгрөг, хөдөөд 1.1 сая төгрөг байгаа нь хотынхны зарлага хөдөөгийнхнөөс 157.8 (14.9%) мянган төгрөгөөр их байна. Өрхийн сарын дундаж зарлагын бүтцийг хот, хөдөөгөөр авч үзвэл, мөнгөн зарлагын эзлэх хувь хотод 94.9 хувь, хөдөөд 83.6 хувь, бусдаас үнэгүй авсан хүнсний болон хүнсний бус бүтээгдэхүүний зарлагын эзлэх хувь хотод 4.6 хувь, хөдөөд 7.0 хувь, хувийн аж ахуйгаас хэрэглэсэн хүнсний бүтээгдэхүүний зарлагын эзлэх хувь хотод 0.5 хувь, хөдөөд 9.4 хувь байна.

Хүснэгт 8. Нэг өрхийн сарын дундаж зарлага, бүсээр, 2018 оны 1 дүгээр улирлаар

Зарлагын төрөл	Баруун	Хангай	Төв	Зүүн	Улаанбаатар
	төгрөг				
<b>Зарлага - Бүгд</b>	<b>1 084 457</b>	<b>1 060 484</b>	<b>1 145 937</b>	<b>1 079 226</b>	<b>1 245 947</b>
<b>1. Мөнгөн зарлага - Бүгд</b>	<b>953 249</b>	<b>915 460</b>	<b>1 023 071</b>	<b>950 099</b>	<b>1 186 053</b>
Хүнсний бүтээгдэхүүний зарлага	189 667	171 465	206 924	199 910	297 617
Хүнсний бус бараа, үйлчилгээний зарлага	633 368	593 147	676 860	618 506	754 030
Бусад зарлага	108 816	124 128	104 900	101 165	105 711
Бусдад өгсөн бэлэг, тусламж	21 398	26 720	34 387	30 518	28 695
<b>2. Бусдаас үнэгүй авсан хүнсний болон хүнсний бус бүтээгдэхүүн</b>	<b>50 955</b>	<b>71 961</b>	<b>70 111</b>	<b>70 835</b>	<b>55 580</b>
<b>3. Өөрийн хувийн аж ахуйгаас хэрэглэсэн хүнсний бүтээгдэхүүн</b>	<b>80 253</b>	<b>73 063</b>	<b>52 755</b>	<b>58 292</b>	<b>4 314</b>

Нэг өрхийн сарын дундаж зарлагыг бүсчилж үзвэл, Улаанбаатар хотод 1.2 сая төгрөг, Төв, Баруун, Зүүн, Хангайн бүсүүдэд 1.1 сая төгрөг байна.

**Өрхийн сарын дундаж мөнгөн зарлага**

Нэг өрхийн сарын дундаж мөнгөн зарлага 2018 оны 1 дүгээр улиралд 1.1 сая төгрөг болж, өмнөх оны мөн үеэс 118.8 (12.6%) мянган төгрөгөөр өслөө (Хүснэгт 6).

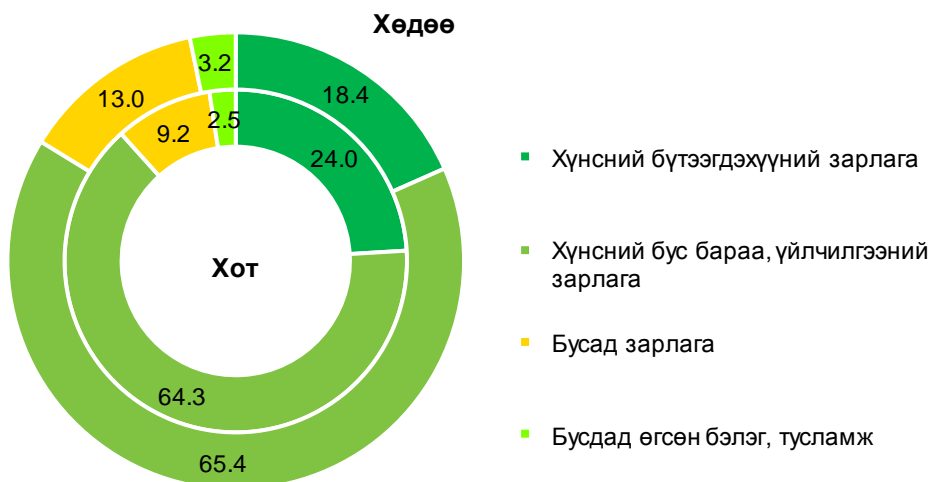
Нэг өрхийн сарын дундаж мөнгөн зарлага өсөхөд хүнсний бус бараа, үйлчилгээний болон бусад зарлага 96.4 (13.8%) мянган төгрөгөөр өссөн нь голлон нөлөөлжээ.

Хүснэгт 9. Нэг өрхийн сарын дундаж мөнгөн зарлагын бүтэц, улсын дунджаар, жил бүрийн 1 дүгээр улирлаар

Мөнгөн зарлагын төрөл	2015 I-III	2016 I-III	2017 I-III	2018 I-III
<b>Мөнгөн зарлага - Бүгд</b>	<b>100.0</b>	<b>100.0</b>	<b>100.0</b>	<b>100.0</b>
Хүнсний бүтээгдэхүүний зарлага	26.2	22.2	23.5	22.4
Хүнсний бус бараа, үйлчилгээний болон бусад зарлага	71.2	75.8	74.2	74.9
Бусдад өгсөн бэлэг, тусламж	2.6	2.0	2.3	2.7

Мөнгөн зарлагын бүтцийг өмнөх оны мөн үетэй харьцуулбал, 2018 оны 1 дүгээр улиралд улсын дунджаар хүнсний бүтээгдэхүүний зарлагын эзлэх хувь 1.1 пунктээр буурч, хүнсний бус бараа, үйлчилгээний болон бусад зарлагын эзлэх хувь 0.7 пункт, бусдад өгсөн бэлэг, тусламжийн эзлэх хувь 0.4 пунктээр өссөн байна.

Зураг 6. Нэг өрхийн сарын дундаж мөнгөн зарлагын бүтэц, хот, хөдөөгөөр, 2018 оны 1 дүгээр улирлаар



Хүснэгт 10. Өрхийн бүлэглэлт, мөнгөн зарлагаар, дүнд эзлэх хувь, хот, хөдөөгөөр, 2018 оны 1 дүгээр улирлаар

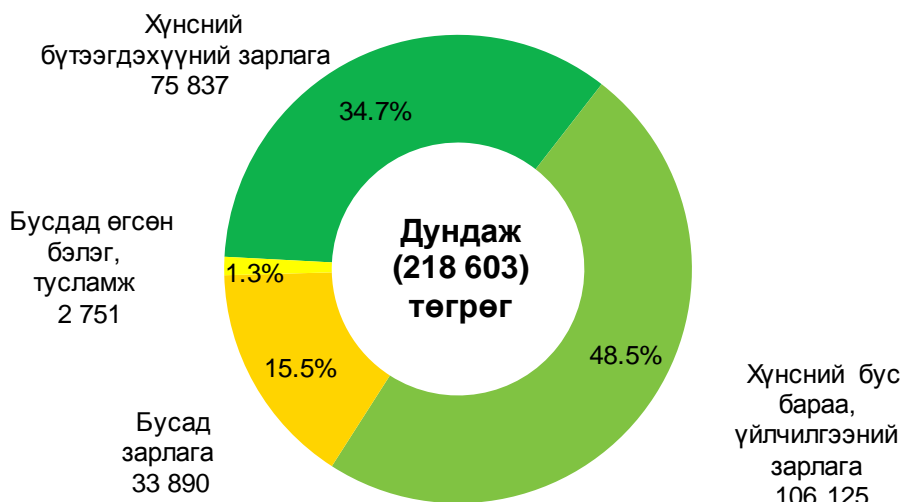
Мөнгөн зарлагын бүлэг	Улсын дундаж	Хот	Хөдөө
300 001 төгрөг хүртэл	7.5	3.5	14.7
300 001 - 500 000	14.5	12.4	18.4
500 001 - 700 000	15.1	14.8	15.6
700 001 - 900 000	15.1	16.1	13.2
900 001 - 1 100 000	11.9	12.9	9.9
1 100 001 - 1 600 000	19.0	20.3	16.7
1 600 001 - 2 100 000	8.8	10.1	6.5
2 100 001 төгрөгөөс дээш	8.1	9.9	5.0

Өрхийг мөнгөн зарлагаар нь бүлэглэн авч үзвэл, 300.0 мянган төгрөгөөс доош зарлагатай өрх хотод 3.5 хувь, хөдөөд 14.7 хувь, 300.0-500.0 мянган төгрөгийн зарлагатай өрх хотод 12.4 хувь, хөдөөд 18.4 хувь, 500.0-700.0 мянган төгрөгийн зарлагатай өрх хотод 14.8 хувь, хөдөөд 15.6 хувийг эзэлж байна. Харин 900.0 мянган төгрөгөөс дээш зарлагатай өрх хотод 53.2 хувь, хөдөөд 38.1 хувийг эзэлж байна.



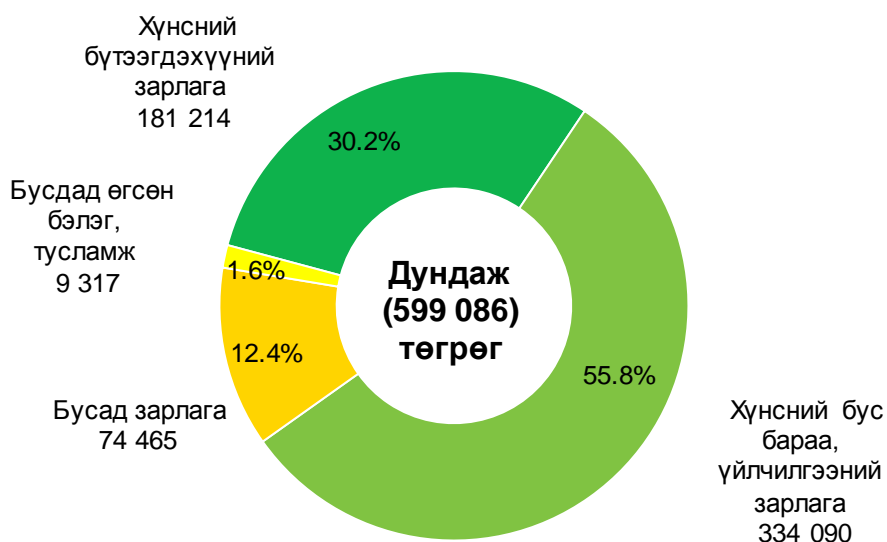
Улсын дунджаар сард 300.0 мянган төгрөг хүртэлх мөнгөн зарлагатай өрхийн дундаж зарлагын бүтцийг авч үзвэл, хүнсний бүтээгдэхүүний зарлага 34.7 хувь, хүнсний бус бараа, үйлчилгээний зарлага 48.5 хувь, бусад зарлага 15.5 хувь, бусдад өгсөн бэлэг, тусламж 1.3 хувийг эзэлж байна (Зураг 7).

Зураг 7. 300 000 төгрөг хүртэлх мөнгөн зарлагатай өрхийн дундаж зарлага, улсын дунджаар, бүтцээр, 2018 оны 1 дүгээр улирлаар



Мөн сард дунджаар 500.0-700.0 мянган төгрөгийн мөнгөн зарлагатай өрхийн дундаж зарлагын бүтцийг авч үзвэл, хүнсний бүтээгдэхүүний зарлага 30.2 хувь, хүнсний бус бараа, үйлчилгээний зарлага 55.8 хувь, бусад зарлага 12.4 хувь, бусдад өгсөн бэлэг, тусламж 1.6 хувийг эзэлж байна (Зураг 8).

Зураг 8. 500001-700000 төгрөгийн мөнгөн зарлагатай өрхийн дундаж зарлага, улсын дунджаар, бүтцээр, 2018 оны 1 дүгээр улирлаар



## Хэрэглээний тэгш бус байдал

Хүн амын хэрэглээний тэгш бус байдлыг тодорхойлох Жини коэффициент 2018 оны 1 дүгээр улиралд Зүүн бүсэд 0.368, Төвийн бүсэд 0.341 болж, улсын дунджаас 0.003-0.03 нэгжээр их, Баруун, Хангайн бүс болон Улаанбаатар хотод 0.318-0.337 болж, улсын дунджаас 0.001-0.02 нэгжээр бага байна. Улсын дунджаар Жини коэффициент өмнөх оны мөн үеэс 0.001 нэгжээр буурсан байна.

*Хүснэгт 11. Тэгш бус байдлын хэмжигдэхүүн, бүсээр, жил бүрийн 1 дүгээр улирлаар*

	Жини коэффициент		Тейлийн индекс	
	2017 I-III	2018 I-III	2017 I-III	2018 I-III
Улсын дундаж	0.339	0.338	0.202	0.200
Баруун	0.315	0.318	0.188	0.171
Хангай	0.314	0.323	0.167	0.177
Төв	0.348	0.341	0.211	0.198
Зүүн	0.303	0.368	0.161	0.259
Улаанбаатар	0.348	0.337	0.211	0.201

Орлогын ялгаатай бүлэг доторх болон бүлэг хоорондох тэгш бус байдлыг харуулах Тейлийн индекс 2018 оны 1 дүгээр улиралд 0.200 болж, өмнөх оны мөн үеэс 0.002 нэгжээр буурсан байна.

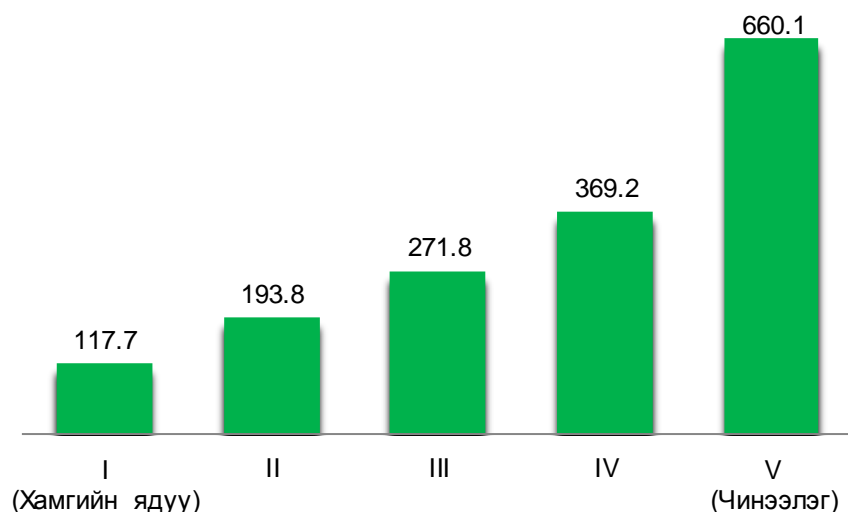
Улсын хэмжээнд 2018 оны 1 дүгээр улиралд хамгийн ядуу бүлгийн хүн амын хэрэглээ нийт хэрэглээнд 7.3 хувийг, хамгийн чинээлэг бүлгийн хүн амын хэрэглээ 40.9 хувийг эзэлж байна. Энэ нь хүн амын хамгийн чинээлэг 20 хувийнхны хэрэглээний дундаж хэмжээ хамгийн ядуу 20 хувийнхнаас 5.6 дахин их байгааг харуулж байна.

*Хүснэгт 12. Хүн амын хэрэглээний бүтэц, өрхийн тооны тэнцүү 5 бүлгээр, дүнд эзлэх хувиар, бүсээр, 2018 оны 1 дүгээр улирлын байдлаар*

	Нийт хэрэглээ	5 бүлэг				
		I (Хамгийн ядуу)	II	III	IV	V (Чинээлэг)
Улсын дундаж	100.0	7.3	12.0	16.9	22.9	40.9
Баруун	100.0	7.9	12.4	16.8	23.3	39.6
Хангай	100.0	7.7	12.4	16.8	22.8	40.3
Төв	100.0	7.1	11.9	16.7	23.0	41.3
Зүүн	100.0	6.5	11.2	16.4	22.6	43.3
Улаанбаатар	100.0	7.2	12.0	17.0	22.8	41.0

Хамгийн ядуу бүлгийн хүн амын нэг хүнд сард ногдох дундаж хэрэглээ 2018 оны 1 дүгээр улиралд 117.7 мянган төгрөг, дундаж бүлгийн хүн амын нэг хүнд сард ногдох дундаж хэрэглээ 271.8 мянган төгрөг, хамгийн чинээлэг бүлгийн хүн амын нэг хүнд сард ногдох дундаж хэрэглээ 660.1 мянган төгрөг байна (Зураг 9).

Зураг 9. Хүн амын хэрэглээний бүтэц, өрхийн тооны тэнцүү 5 бүлгээр, улсын дунджаар, төгрөгөөр, 2018 оны 1 дүгээр улирлын байдлаар



## Дүгнэлт

- ✚ Өрхийн нийгэм, эдийн засгийн 2018 оны 1 дүгээр улирлын судалгаагаар нэг өрхийн сарын дундаж орлого 1.1 сая төгрөг болж, өмнөх оны мөн үеэс 155.4 (15.9%) мянган төгрөгөөр өслөө.
- ✚ Нэг өрхийн сарын дундаж орлого 2018 оны 1 дүгээр улирлын байдлаар хотод 1.2 сая төгрөг, хөдөөд 942.0 мянган төгрөг байгаа нь хотынхны орлого хөдөөгийнхөөс 295.2 (31.3%) мянган төгрөгөөр их байна.
- ✚ Нэг өрхийн сарын дундаж зарлага 2018 оны 1 дүгээр улирлын судалгааны дүнгээр 1.2 сая төгрөг болж, өмнөх оны мөн үеэс 136.6 (13.3%) мянган төгрөгөөр өслөө.
- ✚ Нэг өрхийн сарын дундаж зарлага 2018 оны 1 дүгээр улирлын байдлаар хотод 1.2 сая төгрөг, хөдөөд 1.1 сая төгрөг байгаа нь хотынхны зарлага хөдөөгийнхнөөс 157.8 (14.9%) мянган төгрөгөөр их байна.
- ✚ Хүн амын хэрэглээний тэгш бус байдлыг тодорхойлох Жини коэффициент 2018 оны 1 дүгээр улиралд улсын дунджаар 0.338 болсон нь өмнөх оны мөн үеэс 0.001 нэгжээр буурсан байна.
- ✚ Хүн амын хамгийн чинээлэг 20 хувийнхны хэрэглээний дундаж хэмжээ хамгийн ядуу 20 хувийнхнаас 5.6 дахин их байна.

## ҮНДЭСНИЙ СТАТИСТИКИЙН ХОРОО