



ҮНДЭСНИЙ СТАТИСТИКИЙН
ХОРОО



ӨРХИЙН НИЙГЭМ, ЭДИЙН ЗАСГИЙН
СУДАЛГААНЫ 2018 ОНЫ II УЛИРЛЫН
ТАНИЛЦУУЛГА

2018 оны 8 дугаар сар

АГУУЛГА

ӨРХИЙН НИЙГЭМ, ЭДИЙН ЗАСГИЙН СУДАЛГААНЫ ТОВЧ ТАНИЛЦУУЛГА.....	2
ӨРХИЙН САРЫН ДУНДАЖ ОРЛОГО	2
ӨРХИЙН САРЫН ДУНДАЖ МӨНГӨН ОРЛОГО.....	4
ӨРХИЙН САРЫН ДУНДАЖ ЗАРЛАГА	7
ӨРХИЙН САРЫН ДУНДАЖ МӨНГӨН ЗАРЛАГА.....	9
ДҮГНЭЛТ	13

ӨРХИЙН НИЙГЭМ, ЭДИЙН ЗАСГИЙН СУДАЛГААНЫ ТОВЧ ТАНИЛЦУУЛГА

Үндэсний Статистикийн Хороо нь улирал бүр “Өрхийн нийгэм, эдийн засгийн судалгаа” (ӨНЭЗС)-г улс, бүсийн хэмжээнд төлөөлөх чадвартайгаар явуулж байна.

ӨНЭЗС-г 2 жил тутам буюу тэгш жилүүдэд хүн амын амьжиргаа, ядуурлын түвшинг улс, бүс нутаг, аймгийн түвшинд тооцдог байхаар дэлгэрэнгүй хэлбэрээр, харин завсрын буюу сондгой жилүүдэд зөвхөн өрхийн орлого, зарлага, хэрэглээний үзүүлэлтүүдийг тооцдог байхаар хураангуй хэлбэрээр зохион байгуулдаг.

ӨНЭЗС нь өрхийн орлого, зарлагыг тооцох, хүн амын амьжиргааны түвшин, ядуурлын байдлыг тодорхойлох, хэрэглээний үнийн индекс тооцоход ашигладаг сагс болон жинг шинэчлэх, ДНБ-ийг эцсийн ашиглалтын аргаар тооцох зэрэгт шаардлагатай өрхийн хэрэглээний мэдээллийн эх үүсвэр юм.

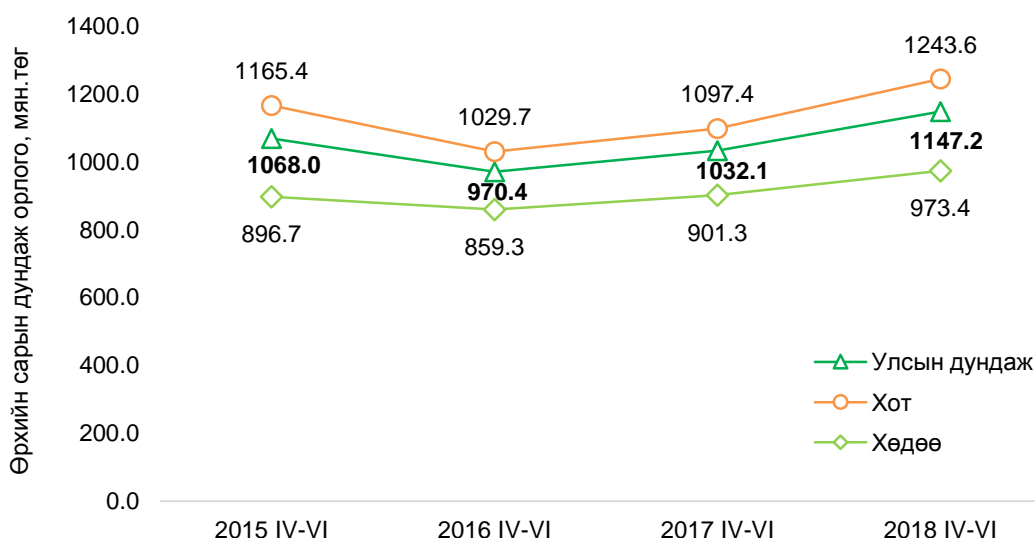
Өрхийн сарын дундаж орлого, зарлагын дүнг 2018 оны 2 дугаар улирлын байдлаар гаргахдаа 4, 5, 6-р саруудад ӨНЭЗС-нд хамрагдсан 4106 өрхийн мэдээлэлд шинжилгээ хийлээ.

ӨРХИЙН САРЫН ДУНДАЖ ОРЛОГО

Өрхийн амьжиргаанд нөлөөлж байдаг хүчин зүйлийн нэг нь өрхийн орлого юм. Өрхийн мөнгөн орлого нь цалин хөлс, тэтгэвэр, тэтгэмж, хөдөө аж ахуйн үйлдвэрлэлийн орлого, хөдөө аж ахуйн бус үйлдвэрлэл, үйлчилгээний орлого болон бусад орлогоос бүрдэнэ. Өрхийн нийт орлогыг өрхийн мөнгөн орлого, өрхийн өөрийн аж ахуйгаас бэлтгэж хэрэглэсэн болон бусдаас үнэгүй авч хэрэглэсэн зүйлийн мөнгөн дүнгүүдийн нийлбэрээр тодорхойлдог.

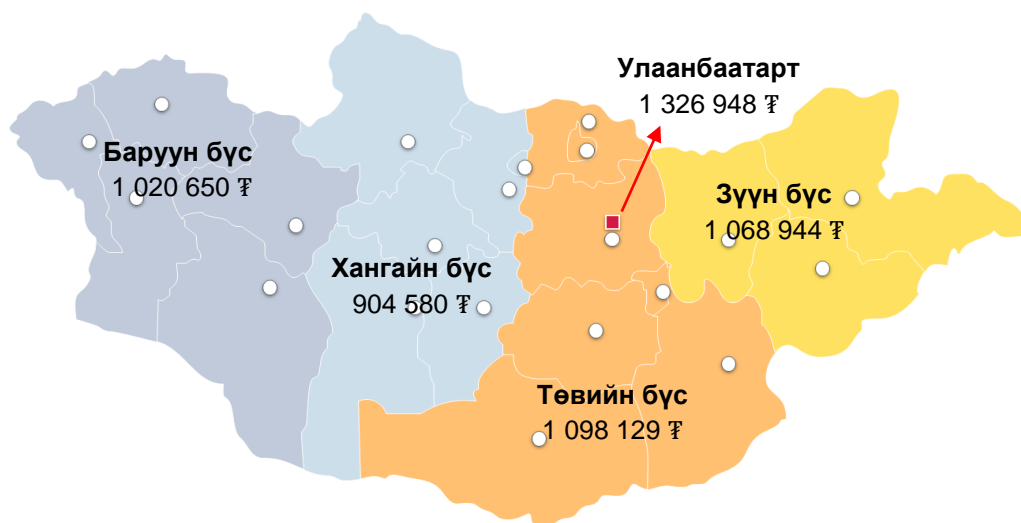
Өрхийн нийгэм, эдийн засгийн 2018 оны 2 дугаар улирлын судалгаагаар өрхийн сарын дундаж орлого 1.1 сая төгрөг болж, өмнөх оны мөн үеэс 115.1 (11.2%) мянган төгрөгөөр өссөн байна. Өрхийн орлогыг хот, хөдөөгөөр нь авч үзвэл, хотод 1.2 сая төгрөг, хөдөөд 973.4 мянган төгрөг байгаа нь хотынхны орлого хөдөөгийнхөөс 270.2 (27.8%) мянган төгрөгөөр илүү байгааг харуулж байна. Энэ нь өмнөх оны мөн үеэс 74.1 мянган төгрөгөөр их байна (Зураг 1).

Зураг 1. Өрхийн сарын дундаж орлого, хот, хөдөөгөөр, мянган төгрөгөөр



Өрхийн сарын дундаж орлогыг 2018 оны 2 дугаар улирлын байдлаар бүсчилж үзвэл, Улаанбаатар хотод 1.3 сая төгрөг, Төв болон Зүүн бүсэд 1.1 сая төгрөг, Баруун бүсэд 1.0 сая төгрөг, Хангайн бүсэд 904.6 мянган төгрөг байна (Зураг 2).

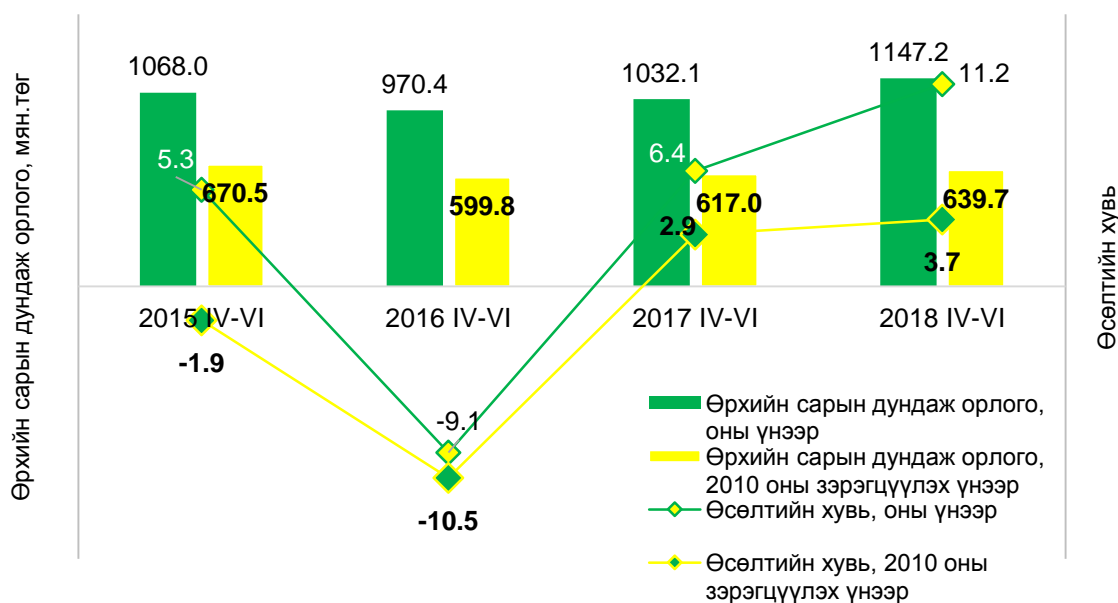
Зураг 2. Өрхийн сарын дундаж орлого, бүсээр, 2018 оны 2 дугаар улирлаар, төгрөгөөр



Өрхийн орлого нэмэгдэж байгаа ч мөнгөний худалдан авах чадварыг бууруулдаг нэг хүчин зүйл бол инфляц юм. Тиймээс өрхийн орлогын бодит өсөлтийг харахын тулд үнийн нөлөөллийг арилган тооцдог. Энэхүү тооцооллыг хийхдээ өрхийн орлогын мэдээллийг 2010 оны зэрэгцүүлэх үнээр засварлав.

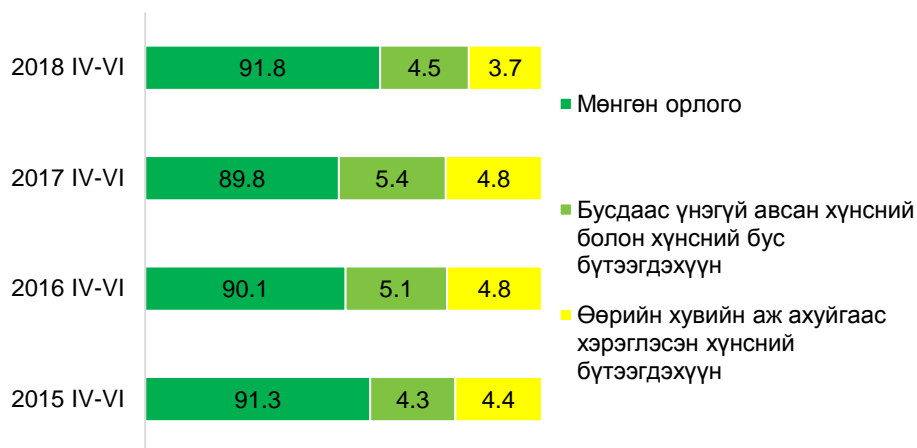
Өрхийн сарын дундаж орлого 2018 оны 2 дугаар улирлын байдлаар 1.1 сая төгрөг болж, өмнөх оны мөн үеэс 115.1 мянган төгрөгөөр буюу 11.2 хувиар өссөн ч зэрэгцүүлсэн үнийн тооцоогоор 639.7 мянган төгрөг байгаа нь өмнөх оны мөн үеэс 3.7 хувиар өссөнийг харуулж байна (Зураг 3).

Зураг 3. Өрхийн сарын дундаж орлого, өсөлтийн хувиар, 2015-2018 оны 2 дугаар улирлаар



Өрхийн сарын дундаж орлогыг бүтцээр нь авч үзвэл, мөнгөн орлогын эзлэх хувь 2018 оны 2 дугаар улиралд өмнөх оны мөн үеэс 2.0 пунктээр өсөж, бусдаас үнэгүй авсан хүнсний болон хүнсний бус бүтээгдэхүүний эзлэх хувь 0.9 пунктээр, өөрийн хувийн аж ахуйгаас хэрэглэсэн хүнсний бүтээгдэхүүний эзлэх хувь 1.2 пунктээр буурсан байна (Зураг 4).

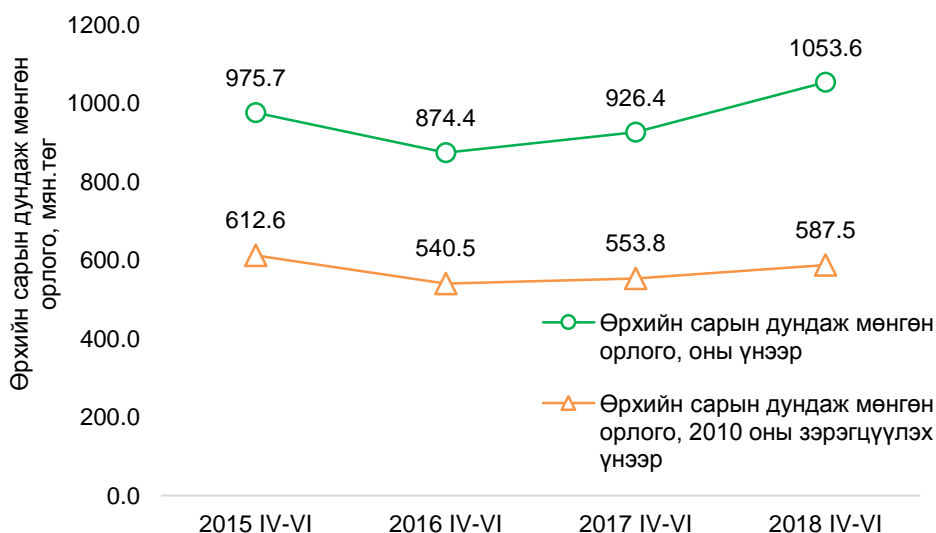
Зураг 4. Өрхийн сарын дундаж орлогын бүтэц, улсын дунджаар, 2015-2018 оны 2 дугаар улирлаар



ӨРХИЙН САРЫН ДУНДАЖ МӨНГӨН ОРЛОГО

Өрхийн сарын дундаж мөнгөн орлого 2018 оны 2 дугаар улиралд 1.1 сая төгрөг болж, өмнөх оны мөн үеэс 127.2 (13.7%) мянган төгрөгөөр өслөө. Харин өрхийн сарын дундаж бодит (үнийн нөлөөллийг арилган тооцсон) мөнгөн орлого 587.5 мянган төгрөг буюу өмнөх оны мөн үеэс 33.7 (6.1%) мянган төгрөгөөр нэмэгдсэн байна (Зураг 5).

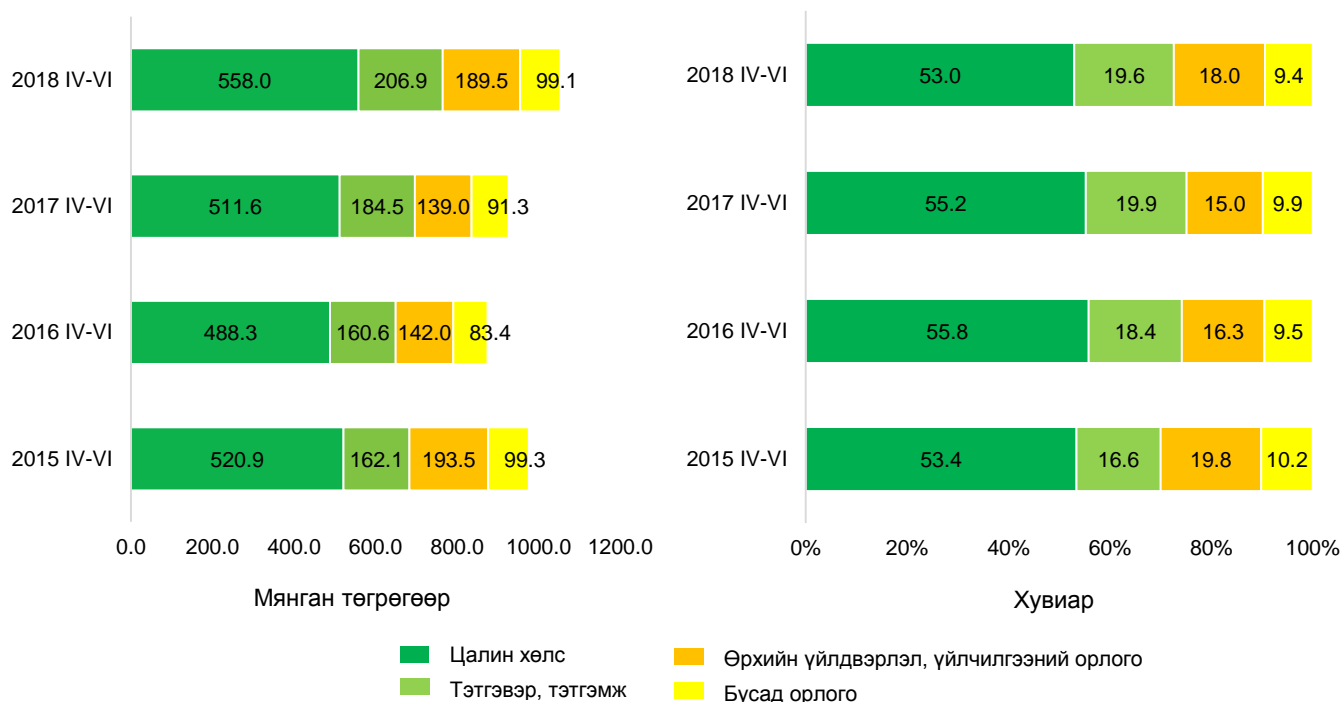
Зураг 5. Өрхийн сарын дундаж мөнгөн орлого, 2015-2018 оны 2 дугаар улирлаар



Өрхийн сарын дундаж мөнгөн орлого өмнөх оны мөн үеэс өсөхөд цалин хөлсний орлого 46.4 (9.1%) мянган төгрөг, өрхийн үйлдвэрлэл, үйлчилгээний орлого 50.6 (36.4%) мянган төгрөгөөр өссөн нь голлон нөлөөлжээ. Мөнгөн орлогын бүтцийг өмнөх оны мөн үетэй харьцуулбал, 2018 оны 2 дугаар улиралд цалин хөлсний орлогын эзлэх хувь 2.3 пунктээр,

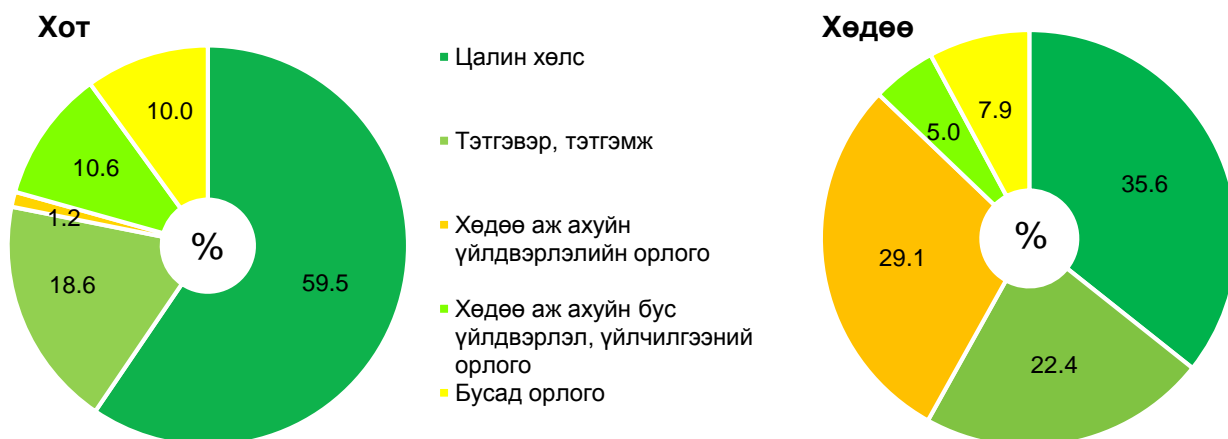
тэтгэвэр, тэтгэмжийн орлогын эзлэх хувь 0.3 пунктээр, бусад орлогын эзлэх хувь 0.5 пунктээр буурч, харин өрхийн үйлдвэрлэл, үйлчилгээний орлогын эзлэх хувь 3.0 пунктээр нэмэгдсэн байна (Зураг 6).

Зураг 6. Өрхийн сарын дундаж мөнгөн орлогын бүтэц, 2015-2018 оны 2 дугаар улирлаар



Хотын өрхийн сарын дундаж мөнгөн орлогын гол эх үүсвэр нь цалин хөлс, тэтгэвэр тэтгэмжийн орлого болж байгаа бол хөдөөд цалин хөлс, хөдөө аж ахуйн үйлдвэрлэл, үйлчилгээний болон тэтгэвэр, тэтгэмжийн орлого болж байна. Хотын сарын дундаж мөнгөн орлогод эзлэх цалин хөлсний орлого хөдөөгийнхөөс 23.9 пунктээр, хөдөө аж ахуйн бус үйлдвэрлэл, үйлчилгээний орлого 5.6 пунктээр, бусад орлого 2.1 пунктээр их, харин тэтгэвэр тэтгэмжийн орлого 3.8 пунктээр, хөдөө аж ахуйн үйлдвэрлэлийн орлого 27.9 пунктээр бага байна (Зураг 7).

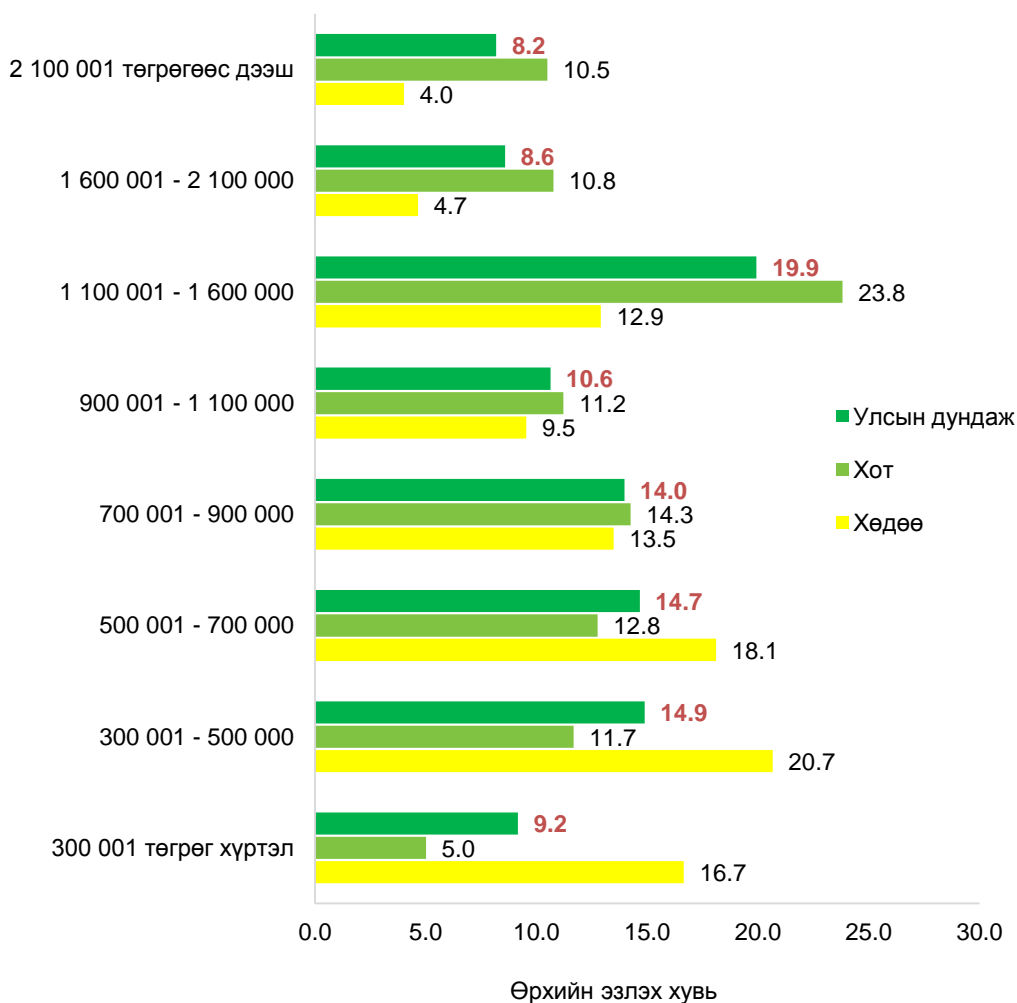
Зураг 7. Өрхийн сарын дундаж мөнгөн орлогын бүтэц, хот, хөдөөгөөр, 2018 оны 2 дугаар улирлаар



Өрхүүдийг мөнгөн орлогоор нь бүлэглэн авч үзвэл, 2018 оны 2 дугаар улиралд 300.0 мянган төгрөгөөс доош орлоготой өрх 9.2 хувь, 300.0-500.0 мянган төгрөгийн орлоготой өрх 14.9 хувь, 500.0-900.0 мянган төгрөгийн орлоготой өрх 28.7% байна. Харин 900.0 мянган төгрөгөөс дээш орлоготой өрх 47.3 хувь байна.

300.0 мянган төгрөгөөс доош орлоготой өрх хотод 5.0 хувь, хөдөөд 16.7 хувь, 300.0-500.0 мянган төгрөгийн орлоготой өрх хотод 11.7 хувь, хөдөөд 20.7 хувь, 500.0-900.0 мянган төгрөгийн орлоготой өрх хотод 27.1 хувь, хөдөөд 31.6 хувийг эзэлж байна. Харин 900.0 мянган төгрөгөөс дээш орлоготой өрх хотод 56.3 хувь, хөдөөд 31.1 хувийг эзэлж байна (Зураг 8).

Зураг 8. Өрхийн бүлэглэлт, мөнгөн орлогоор, дүнд эзлэх хувь, хот, хөдөөгөөр, 2018 оны 2 дугаар улирлаар



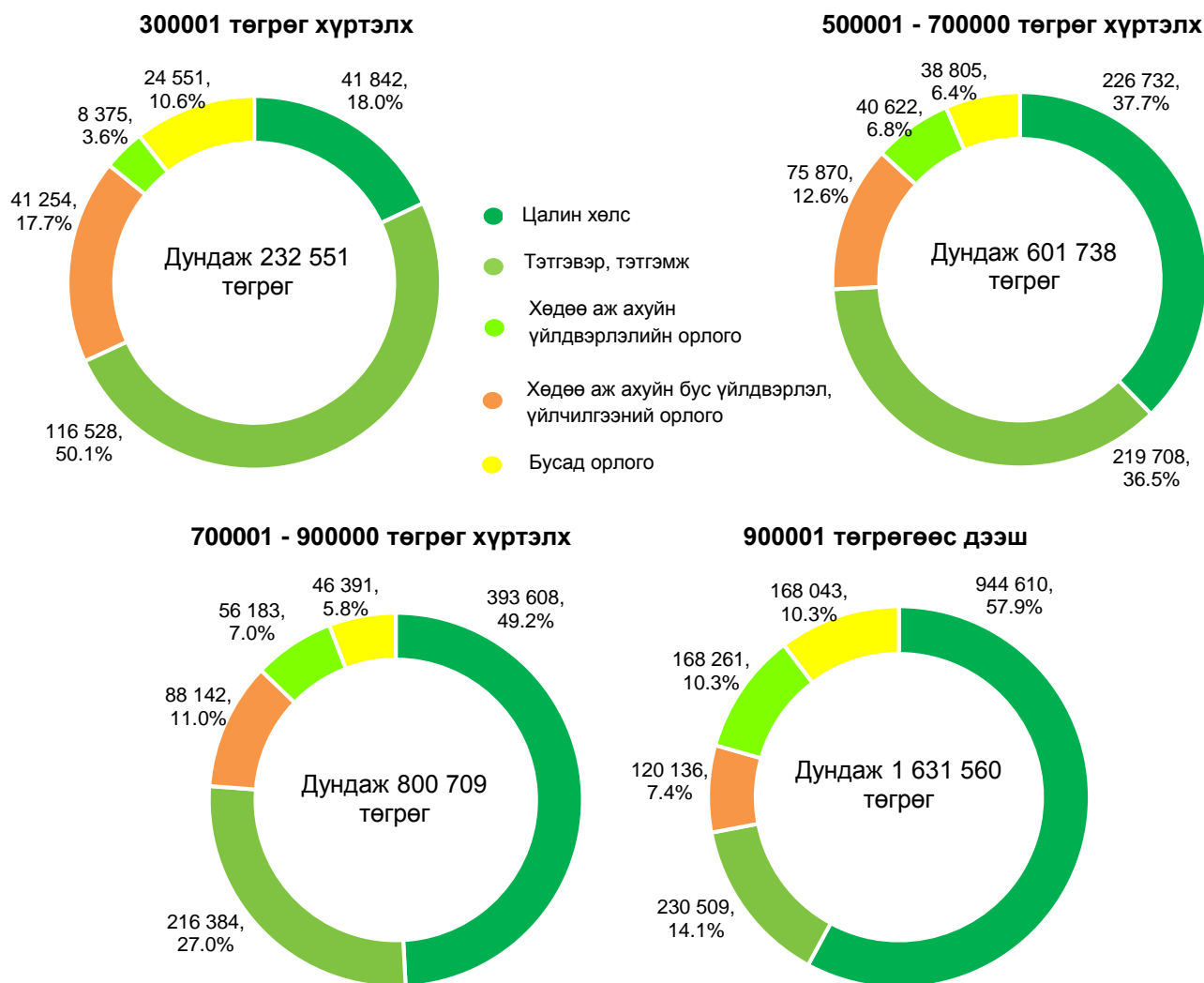
Улсын дунджаар сард 300.0 мянган төгрөг хүртэлх мөнгөн орлоготой өрхийн дундаж орлогын бүтцийг авч үзвэл, цалин хөлсний орлого 18.0 хувь, тэтгэвэр, тэтгэмжийн орлого 50.1 хувь, хөдөө аж ахуйн үйлдвэрлэлийн орлого 17.7 хувь, хөдөө аж ахуйн бус үйлдвэрлэл, үйлчилгээний орлого 3.6 хувь, бусад орлого 10.6 хувийг эзэлж байна (Зураг 9).

Улсын дунджаар сард 500.0-700.0 мянган төгрөгийн мөнгөн орлоготой өрхийн дундаж орлогын бүтцийг авч үзвэл, цалин хөлсний орлого 37.7 хувь, тэтгэвэр, тэтгэмжийн орлого 36.5 хувь, хөдөө аж ахуйн үйлдвэрлэлийн орлого 12.6 хувь, хөдөө аж ахуйн бус үйлдвэрлэл, үйлчилгээний орлого 6.8 хувь, бусад орлого 6.4 хувийг эзэлж байна (Зураг 9).

Улсын дунджаар сард 700.0-900.0 мянган төгрөгийн мөнгөн орлоготой өрхийн дундаж орлогын бүтцийг авч үзвэл, цалин хөлсний орлого 49.2 хувь, тэтгэвэр, тэтгэмжийн орлого 27.0 хувь, хөдөө аж ахуйн үйлдвэрлэлийн орлого 11.0 хувь, хөдөө аж ахуйн бус үйлдвэрлэл, үйлчилгээний орлого 7.0 хувь, бусад орлого 5.8 хувийг эзэлж байна (Зураг 9).

Улсын дунджаар сард 900.0 мянган төгрөгөөс дээш мөнгөн орлоготой өрхийн дундаж орлогын бүтцийг авч үзвэл, цалин хөлсний орлого 57.9 хувь, тэтгэвэр, тэтгэмжийн орлого 14.1 хувь, хөдөө аж ахуйн үйлдвэрлэлийн орлого 7.4 хувь, хөдөө аж ахуйн бус үйлдвэрлэл, үйлчилгээний орлого 10.3 хувь, бусад орлого 10.3 хувийг эзэлж байна (Зураг 9).

Зураг 9. Мөнгөн орлогын бүлэглэлт дэх орлогын бүтэц, 2018 оны 2 дугаар улирлаар

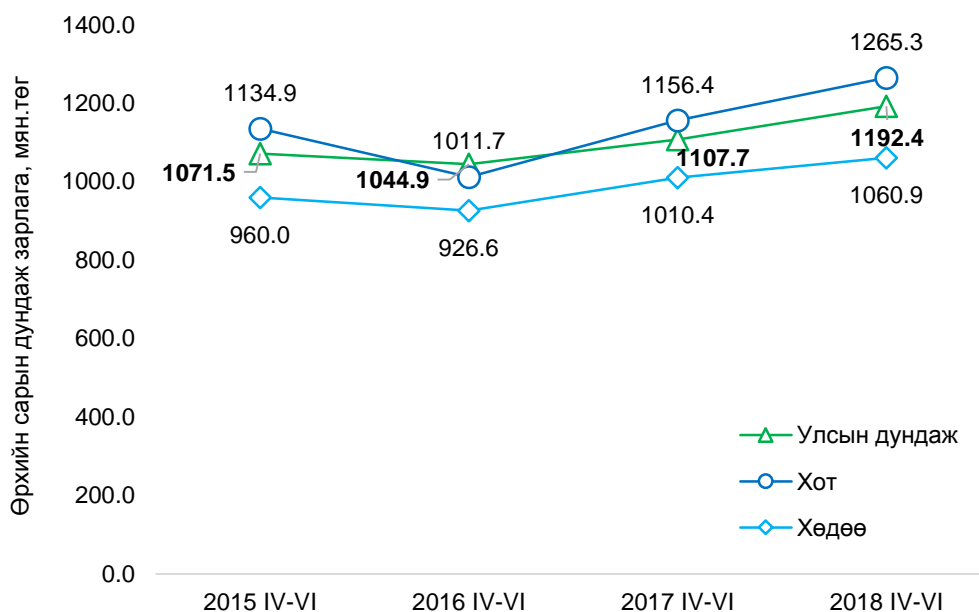


ӨРХИЙН САРЫН ДУНДАЖ ЗАРЛАГА

Өрхийн мөнгөн зарлага нь хүнсний бүтээгдэхүүн, хүнсний бус бараа, үйлчилгээний болон бусдад өгсөн бэлэг, тусламж, бусад зарлагаас бүрдэнэ. Өрхийн нийт зарлагыг өрхийн мөнгөн зарлага, өрхийн өөрийн аж ахуйгаас бэлтгэж хэрэглэсэн болон бусдаас үнэгүй авч хэрэглэсэн зүйлийн мөнгөн дүнгүүдийн нийлбэрээр тодорхойлдог.

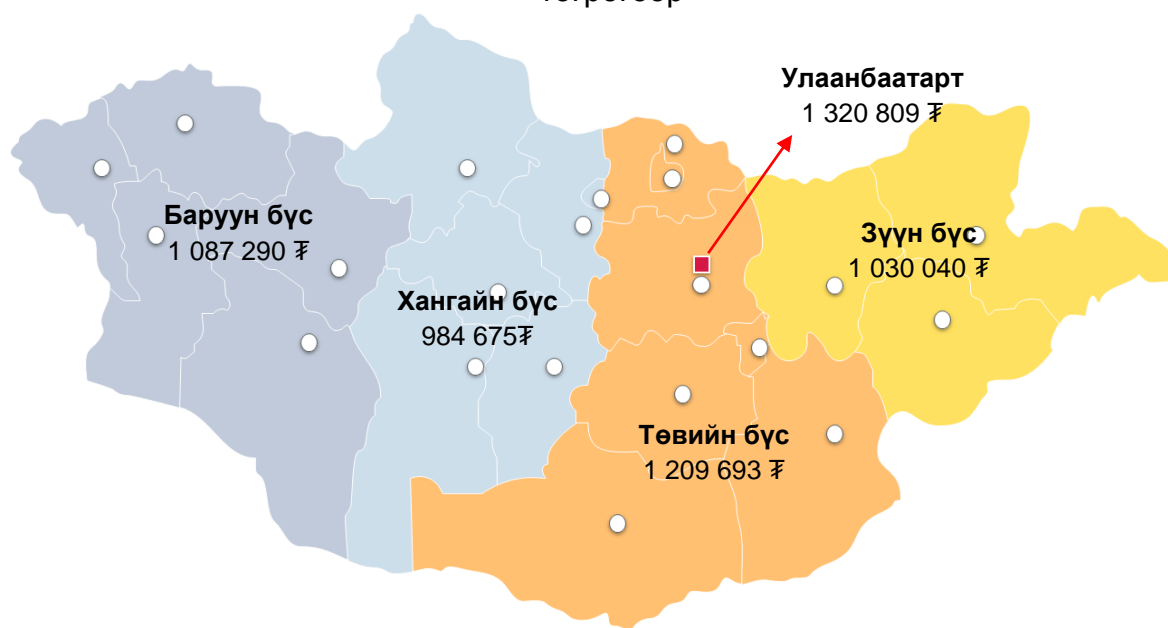
Өрхийн нийгэм, эдийн засгийн 2018 оны 2 дугаар улирлын судалгаагаар өрхийн сарын дундаж зарлага 1.2 сая төгрөг болж, өмнөх оны мөн үеэс 84.7 (7.6%) мянган төгрөгөөр өссөн байна. Өрхийн зарлагыг хот, хөдөөгөөр авч үзвэл, хотод 1.3 сая төгрөг, хөдөөд 1.1 сая төгрөг буюу хотынхны зарлага хөдөөгийнхөөс 204.4 (19.3%) мянган төгрөгөөр илүү байна. Энэ нь өмнөх оны мөн үеэс 58.4 мянган төгрөгөөр илүү байна (Зураг 10).

Зураг 10. Өрхийн сарын дундаж зарлага, хот, хөдөөгөөр, мянган төгрөгөөр



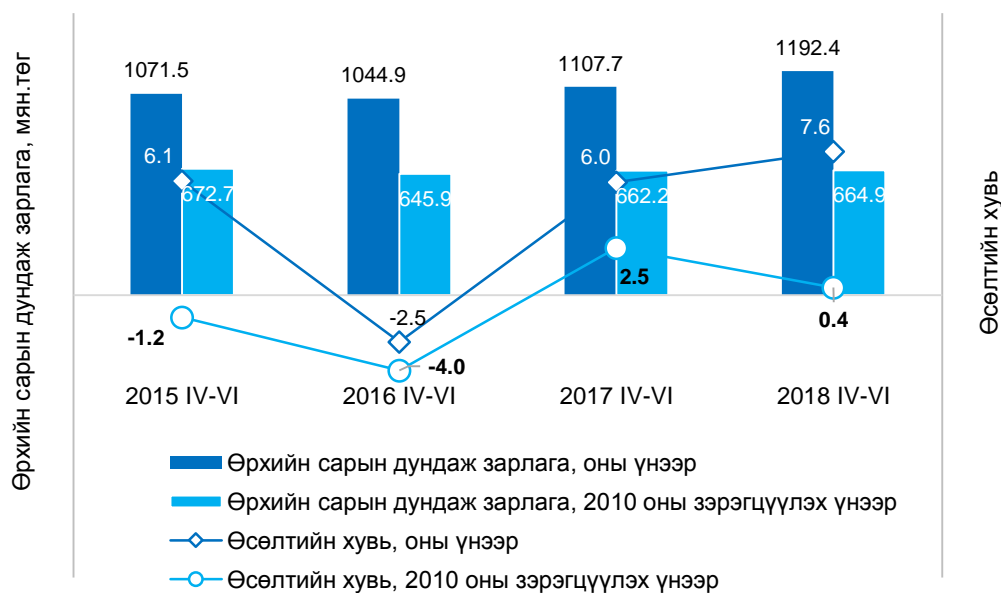
Өрхийн сарын дундаж зарлагыг 2018 оны 2 дугаар улирлын байдлаар бүсчилж үзвэл, Улаанбаатар хотод 1.3 сая төгрөг, Төвийн бүсэд 1.2 сая төгрөг, Баруун бүсэд 1.1 сая төгрөг, Зүүн бүсэд 1.0 сая төгрөг, Хангайн бүсэд 984.7 мянган төгрөг байна (Зураг 11).

Зураг 11. Өрхийн сарын дундаж зарлага, бүсээр, 2018 оны 2 дугаар улирлаар, төгрөгөөр



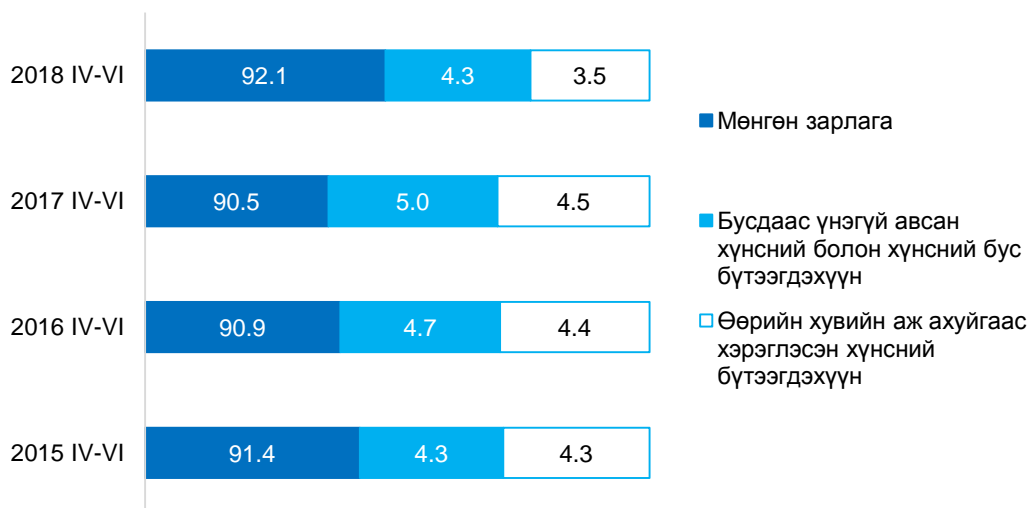
Өрхийн сарын дундаж зарлага 2018 оны 2 дугаар улирлын байдлаар 1.2 сая төгрөг болж, өмнөх оны мөн үеэс 84.7 мянган төгрөгөөр буюу 7.6 хувиар өссөн ч бодит (үнийн нөлөөллийг арилган тооцсон) зарлага 664.9 мянган төгрөг байгаа нь өмнөх оны мөн үеэс 0.4 хувиар өссөнийг харуулж байна (Зураг 12).

Зураг 12. Өрхийн сарын дундаж зарлага, өсөлтийн хувиар, 2015-2018 оны 2 дугаар улирлаар



Өрхийн сарын дундаж зарлагыг бүтцээр нь авч үзвэл, мөнгөн зарлагын эзлэх хувь 2018 оны 2 дугаар улиралд өмнөх оны мөн үеэс 1.7 пунктээр өсөж, бусдаас үнэгүй авсан хүнсний болон хүнсний бус бүтээгдэхүүний эзлэх хувь 1.0 пунктээр, өөрийн хувийн аж ахуйгаас хэрэглэсэн хүнсний бүтээгдэхүүний эзлэх хувь 1.0 пунктээр буурсан байна (Зураг 13).

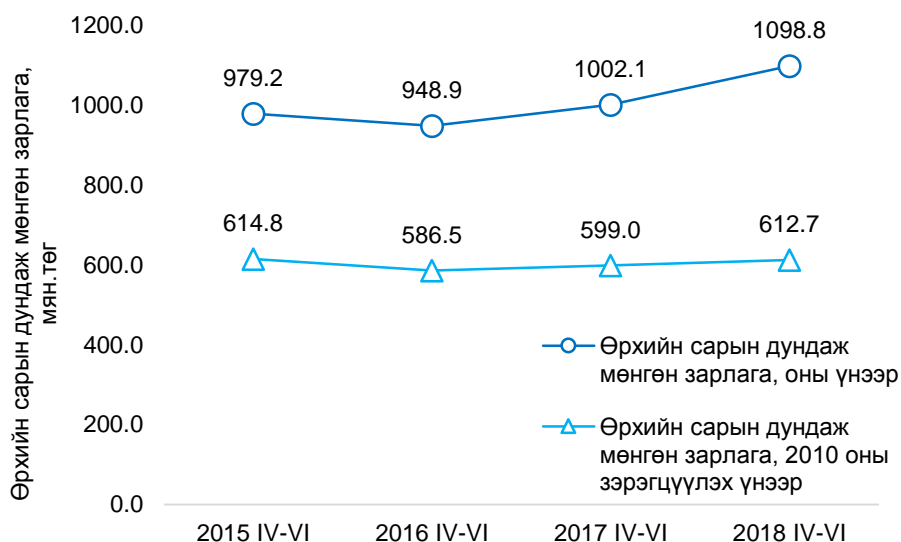
Зураг 13. Өрхийн сарын дундаж зарлагын бүтэц, улсын дунджаар, 2015-2018 оны 2 дугаар улирлаар



ӨРХИЙН САРЫН ДУНДАЖ МӨНГӨН ЗАРЛАГА

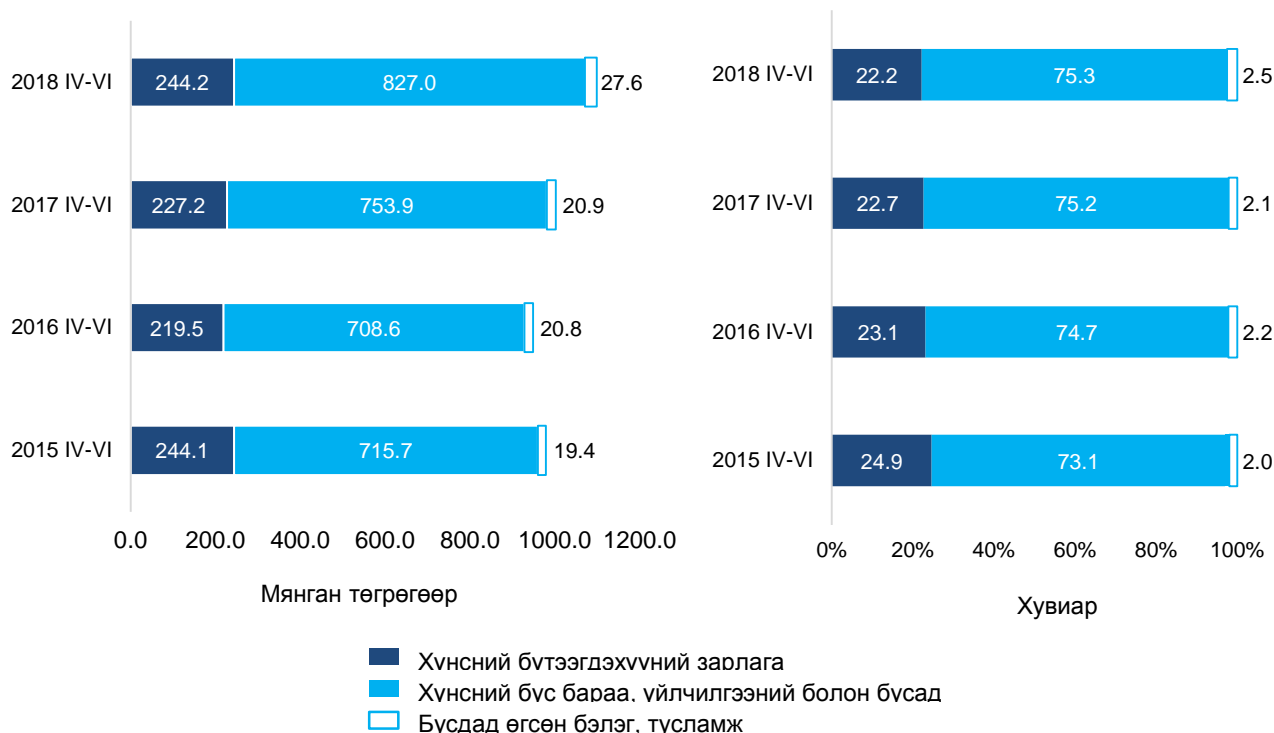
Өрхийн сарын дундаж мөнгөн зарлага 2018 оны 2 дугаар улиралд 1.1 сая төгрөг болж, өмнөх оны мөн үеэс 96.7 (9.7%) мянган төгрөгөөр өссөн байна. Харин өрхийн сарын дундаж бодит (үнийн нөлөөллийг арилган тооцсон) мөнгөн зарлага 612.7 мянган төгрөг буюу өмнөх оны мөн үеэс 13.7 (2.3%) мянган төгрөгөөр нэмэгдсэн байна (Зураг 14).

Зураг 14. Өрхийн сарын дундаж мөнгөн зарлага, 2015-2018 оны 2 дугаар улирлаар



Өрхийн сарын дундаж мөнгөн зарлага өмнөх оны мөн үеэс өсөхөд хүнсний бус бараа, үйлчилгээний болон бусад зарлага 73.1 (9.7%) мянган төгрөгөөр өссөн нь голлон нөлөөлжээ. Мөнгөн зарлагын бүтцийг өмнөх оны мөн үетэй харьцуулбал, 2018 оны 2 дугаар улиралд улсын дунджаар хүнсний бүтээгдэхүүний зарлагын эзлэх хувь 0.5 пунктээр буурч, хүнсний бус бараа, үйлчилгээний болон бусад зарлагын эзлэх хувь 0.03 пунктээр, бусдад өгсөн бэлэг, тусламжийн эзлэх хувь 0.4 пунктээр тус тус өссөн байна (Зураг 15).

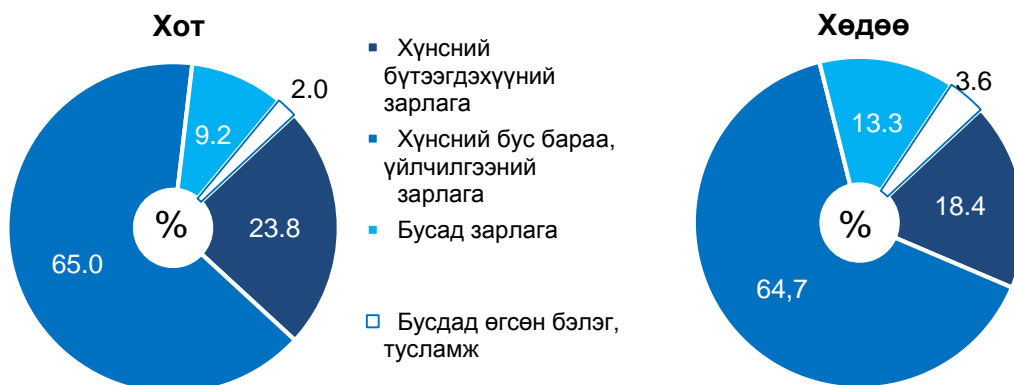
Зураг 15. Өрхийн сарын дундаж мөнгөн зарлагын бүтэц, 2015-2018 оны 2-р улирлаар



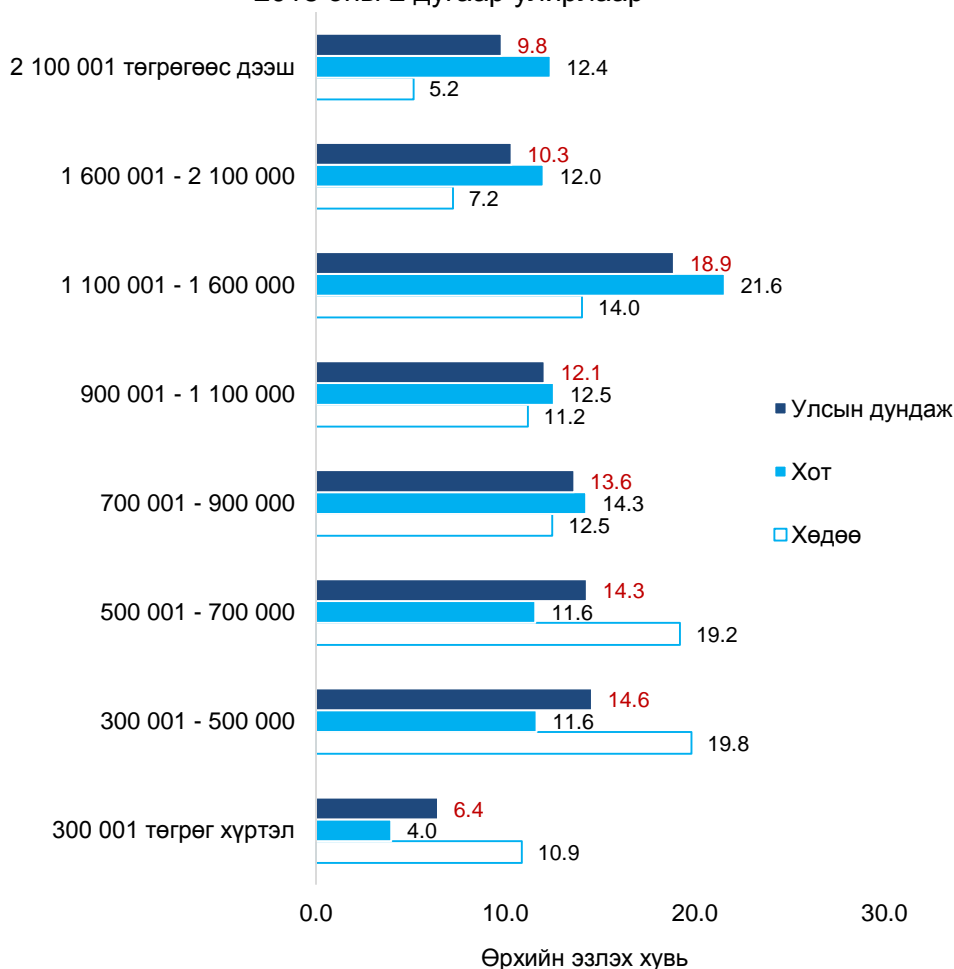
2018 оны 2 дугаар улирлын байдлаар хотод нийт мөнгөн зарлагад эзлэх хүнсний бүтээгдэхүүний зарлага хөдөөгийнхөөс 5.4 пунктээр, хүнсний бус бараа, үйлчилгээний

зарлага 0.4 пунктээр их, харин бусад зарлага 4.1 пунктээр, бусдад өгсөн бэлэг, тусламжийн зарлага 1.6 пунктээр бага байна (Зураг 16).

Зураг 16. Өрхийн сарын дундаж мөнгөн зарлагын бүтэц, хот, хөдөөгөөр, 2018 оны 2 дугаар улирлаар



Зураг 17. Өрхийн бүлэглэлт, мөнгөн зарлагаар, дүнд эзлэх хувь, хот, хөдөөгөөр, 2018 оны 2 дугаар улирлаар

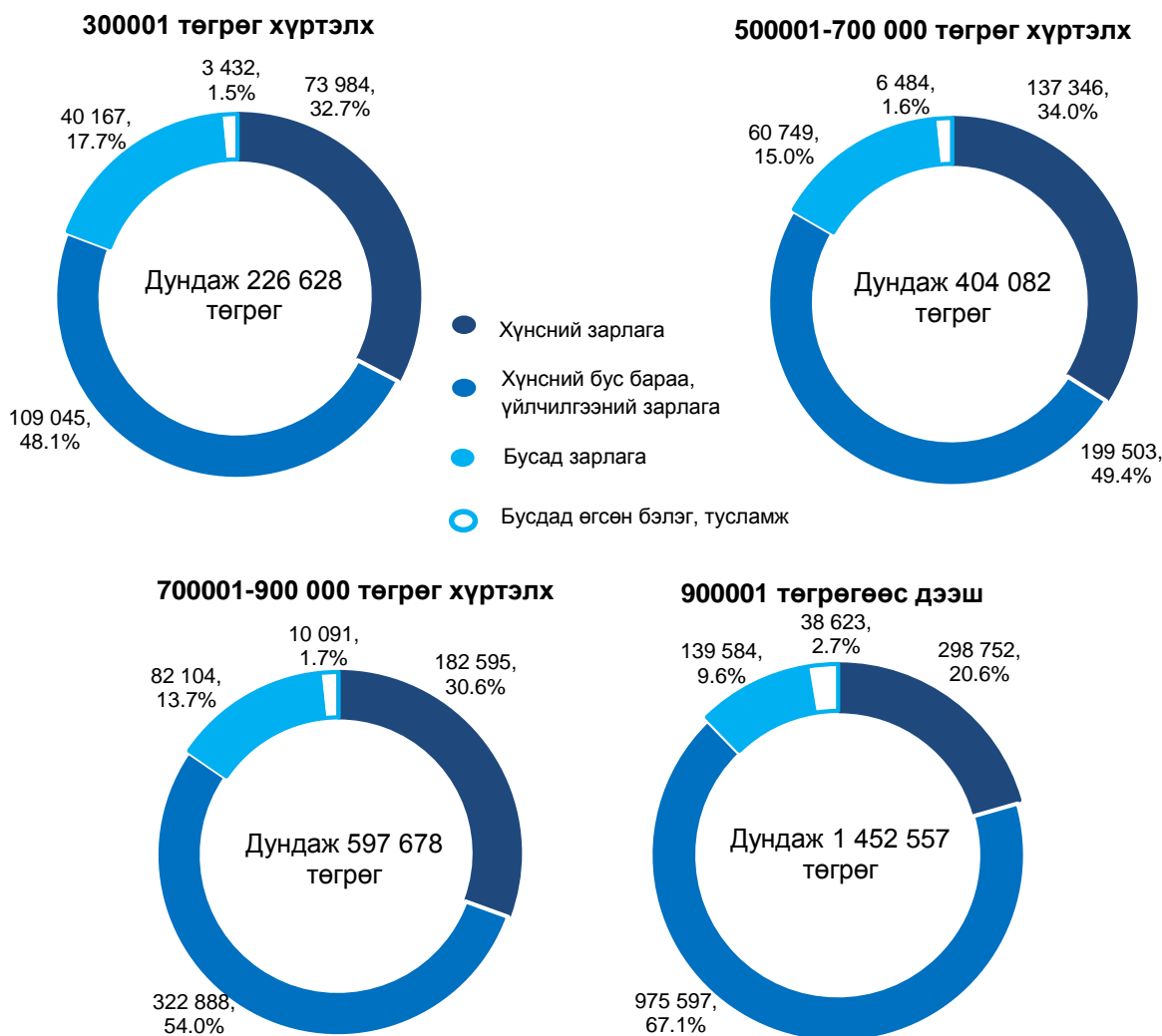


Өрхүүдийг мөнгөн зарлагаар нь бүлэглэн авч үзвэл, 2018 оны 2 дугаар улиралд 300.0 мянган төгрөгөөс доош зарлагатай өрх 6.4 хувь, 300.0-500.0 мянган төгрөгийн зарлагатай өрх 14.6 хувь, 500.0-900.0 мянган төгрөгийн зарлагатай өрх 27.9 хувь байна. Харин 900.0 мянган төгрөгөөс дээш зарлагатай өрх нийт өрхийн 51.1 хувийг эзэлж байна.

300.0 мянган төгрөгөөс доош зарлагатай өрх хотод 4.0 хувь, хөдөөд 10.9 хувь, 300.0-500.0 мянган төгрөгийн зарлагатай өрх хотод 11.6 хувь, хөдөөд 19.8 хувь, 500.0-900.0 мянган төгрөгийн

зарлагатай өрх хотод 25.9 хувь, хөдөөд 31.7 хувийг эзэлж байна. Харин 900.0 мянган төгрөгөөс дээш зарлагатай өрх хотод 58.5 хувь, хөдөөд 37.6 хувийг эзэлж байна. (Зураг 17).

Зураг 18. Мөнгөн зарлагын бүлэглэлт дэх зарлагын бүтэц, 2018 оны 2 дугаар улирлаар



Улсын дунджаар сард 300.0 мянган төгрөг хүртэлх мөнгөн зарлагатай өрхийн дундаж зарлагын бүтцийг авч үзвэл, хүнсний бүтээгдэхүүний зарлага 32.7 хувь, хүнсний бус бараа, үйлчилгээний зарлага 48.1 хувь, бусад зарлага 17.7 хувь, бусдад өгсөн бэлэг, тусламж 1.5 хувийг эзэлж байна (Зураг 18).

Улсын дунджаар сард 500.0-700.0 мянган төгрөгийн мөнгөн зарлагатай өрхийн дундаж зарлагын бүтцийг авч үзвэл, хүнсний бүтээгдэхүүний зарлага 34.0 хувь, хүнсний бус бараа, үйлчилгээний зарлага 49.4 хувь, бусад зарлага 15.0 хувь, бусдад өгсөн бэлэг, тусламж 1.6 хувийг эзэлж байна (Зураг 18).

Улсын дунджаар сард 700.0-900.0 мянган төгрөгийн мөнгөн зарлагатай өрхийн дундаж зарлагын бүтцийг авч үзвэл, хүнсний бүтээгдэхүүний зарлага 30.6 хувь, хүнсний бус бараа, үйлчилгээний зарлага 54.0 хувь, бусад зарлага 13.7 хувь, бусдад өгсөн бэлэг, тусламж 1.7 хувийг эзэлж байна (Зураг 18).

Улсын дунджаар сард 900.0 мянган төгрөгөөс дээш мөнгөн зарлагатай өрхийн дундаж зарлагын бүтцийг авч үзвэл, хүнсний бүтээгдэхүүний зарлага 20.6 хувь, хүнсний бус бараа, үйлчилгээний зарлага 67.1 хувь, бусад зарлага 9.6 хувь, бусдад өгсөн бэлэг, тусламж 2.7 хувийг эзэлж байна (Зураг 18).

ДҮГНЭЛТ

ҮСХ нь ӨНЭЗС-ны мэдээллээс улирал бүр өрхийн сарын дундаж орлого, зарлагын мэдээллийг тооцож, тархаадаг билээ. 2018 оны 2 дугаар улирлын байдлаар дараах гол үр дүнгүүд гарсан байна. Үүнд;

- Өрхийн сарын дундаж орлого 1.1 сая төгрөг болж, өмнөх оны мөн үеэс 115.1 мянган төгрөг буюу 11.2 хувиар, харин зарлага 1.2 сая төгрөг болж, өмнөх оны мөн үеэс 84.7 мянган төгрөг буюу 7.6 хувиар өссөн байна.
- Өрхийн орлого, зарлагыг хот, хөдөөгөөр авч үзвэл, хотод сарын дундаж орлого 1.2 сая төгрөг, хөдөөд 973.4 мянган төгрөг байгаа нь хотынхон хөдөөгийнхнөөс 17.8 хувиар өндөр орлоготой байгааг харуулж байна. Харин хотод сарын дундаж зарлага 1.3 сая төгрөг, хөдөөд 1.1 сая төгрөг буюу хотын өрхүүд хөдөөгийнхнөөс 19.3 хувиар өндөр зарлагатай байна.
- Өрхийн сарын дундаж орлого, зарлагыг 2010 оны үнээр засварлан тооцож үзвэл, орлого 639.7 мянган төгрөг, зарлага 664.9 мянган төгрөг байна.

ҮНДЭСНИЙ СТАТИСТИКИЙН ХОРОО