



ҮНДЭСНИЙ СТАТИСТИКИЙН ХОРОО

АЖИЛЛАХ ХҮЧНИЙ СУДАЛГААНЫ  
2019 ОНЫ 4 ДҮГЭЭР УЛИРЛЫН  
ТОВЧ ТАНИЛЦУУЛГА

Улаанбаатар хот  
2020 он

## АГУУЛГА

1. Хөдөлмөрийн статистикийн аргачлал.....	3
2. 15, түүнээс дээш насны хүн амын хөдөлмөр эрхлэлтийн байдал.....	4
2. Ажиллагчид .....	6
3. Хөдөлмөрийн дутуу ашиглалт .....	10
3.1. Цаг хугацаанаас хамаарсан бүрэн бус хөдөлмөр эрхлэгч .....	12
3.2. Ажилгүй хүн .....	14
3.3. Боломжит ажиллах хүч .....	17
4. Ажиллах хүчнээс гадуурх хүн ам.....	18
Дүгнэлт .....	21

## 1. Хөдөлмөрийн статистикийн аргачлал

Үндэсний статистикийн хороо нь “Ажиллах хүчний түүвэр судалгаа” (АХС) -г олон улсын нийтлэг жишиг аргачлалын дагуу 2006 оноос эхлэн улирлаар явуулж байна. Энэхүү судалгааны зорилго нь хөдөлмөрийн зах зээлийн хэмжээ, бүтэц, тэдгээрт гарч буй өөрчлөлтийг тухайн хугацаа буюу сүүлийн 7 хоногоор тодорхойлж, дүн шинжилгээ хийхэд ашигладаг тоон мэдээллийн багцыг бий болгоход оршино.

Судалгааг Монгол Улсын Хөдөлмөрийн статистикийн салбарт мөрдөгдөж буй аргачлал, арга зүйн дагуу явуулдаг бөгөөд 2006-2018 оны судалгааны аргачлал нь 1982 онд батлагдсан Олон улсын хөдөлмөрийн статистикчдын 13-р бага хурлын тогтоолын дагуу буюу хуучин аргачлалаар явагдсан.

2013 онд Швейцарын Женев хотод болсон ОУХС-ын 19-р бага хурлаар Олон улсын хөдөлмөрийн статистикчдын 13-р бага хурлаас баталсан аргачлал нь хөдөлмөрийн зах зээлийн өнөөгийн дүр зургийг бодит байдалд нийцүүлэн гаргаж чадахгүй, улмаар хөдөлмөр эрхлэлтийн бодлогод төдийлөн үр дүнтэй ашиглагдаж чадахгүй, жишээ нь ажилгүйдлийн түвшин дангаараа ажиллах хүчний дутуу ашиглалтыг бүрэн харуулж чадахгүй байна гэж үзсэн. Иймд ихэнх орнуудын ажиллах хүч, ажилгүйдлийн түвшинг тооцоход ашиглаж байгаа эдийн засгийн идэвхтэй хүн ам, хөдөлмөр эрхлэлт, ажилгүйдэл, бүрэн бус ажил эрхлэлтийн үзүүлэлтүүдийг тооцох аргачлалыг шинэчлэн, ажил, хөдөлмөр эрхлэлт, ажиллах хүчний дутуу ашиглалтын талаар шийдвэр гаргасан.

Хөдөлмөрийн зах зээл маш хурдацтай өөрчлөгдөж буй өнөөгийн цаг үетэй хөл нийлүүлэн, хөдөлмөрийн зах зээлийн нөхцөл байдлыг бодитоор харахын тулд Олон улсын хөдөлмөрийн статистикчдын 19-р бага хурлын тогтоолыг өөрийн орны онцлогт тусган, ойлголт, тодорхойлолт, аргачлалаа шинэчлэн боловсронгуй болгох шаардлагын дагуу 2019 оны 1 дүгээр сараас эхлэн Үндэсний статистикийн хорооны дарга, Хөдөлмөр, нийгмийн хамгааллын сайдын 2019 оны А-09/08 тоот хамтарсан тушаалаар батлагдсан "Хөдөлмөр эрхлэлтийн статистикийн үзүүлэлтийг тооцох шинэчилсэн аргачлал"-ыг мөрдөж байна.

Монгол Улсын хөдөлмөрийн статистикт ОУХС-ын 19-р бага хурлын шинэ стандартыг мөрдсөнөөр хөдөлмөрийн зах зээлийн нөхцөл байдлын талаарх илүү нарийвчилсан мэдээлэл, түүнчлэн хөдөлмөрийн дутуу ашиглалтыг бүрэн харуулах статистикийн үзүүлэлтийг бий болгож, бодлого боловсруулагчдыг зохих мэдээллээр хангах юм.

Олон улсын хөдөлмөрийн статистикчдын 19-р бага хурлын “Ажил, хөдөлмөр эрхлэлт, ажиллах хүчний дутуу ашиглалт”-ын талаарх тогтоолын дагуу хөдөлмөрийн статистикт гарсан томоохон өөрчлөлтийг дурдвал:

- **Хөдөлмөрийн статистикийг** НҮБ-ын үндэсний тооцооны системтэй зарчмын хувьд уялдуулах боломжтой болсон;
- Цалин авч байгаа эсэхээс үл хамааран шинээр **ажил, түүний хэлбэрүүдийг** тооцох үзүүлэлтийг тодорхойлж, ялангуяа, өөрийн хэрэгцээнд зориулан үйлдвэрлэл явуулж буй хүмүүс, цалингүй дадлагажигч ажилтан, сайн дурын ажилтан зэргийг агуулга талаас нь тайлбарлаж, тодорхойлолтыг бий болгон хэмжих үзүүлэлтийг тогтоосон;
- **Цалин, ашгийн төлөө ажиллаж байгаа хөдөлмөр эрхлэлтийн** тодорхойлолт, үзүүлэлтийг сайжруулсан (Ингэснээр бусад төрлийн ажил, тухайлбал, өөрийн хэрэгцээнд зориулсан үйлдвэрлэл явуулж буй хүмүүс, цалингүй дадлагажигч ажилтан, сайн дурын ажилтан зэргийг

хөдөлмөр эрхлэлтээс ялгах боломжтой болж байгаа юм).

- **Хөдөлмөрийн насны дээд хязгаарыг** тогтоож өгөхгүй байхыг анхааруулсан.
- Ажиллагчдын **үндсэн ажлын** шалгуур нь хуучнаар хамгийн их цалин хөлс, орлого олдог ажил нь байсан бол шинэ аргачлалын дагуу цалин, орлогоос үл хамааран хамгийн их цаг зарцуулдаг ажлыг үндсэн ажил гэж тодорхойлсон.
- **Ажиллах хүчний дутуу ашиглалтыг** хэмжихдээ уламжлалт ажилгүйдлийн түвшин гэдэг үзүүлэлтээс илүү өргөн хүрээнд авч үзсэн байна.

## 2. 15, түүнээс дээш насны хүн амын хөдөлмөр эрхлэлтийн байдал

Ажиллах хүчний судалгааны 2019 оны 4 дүгээр улирлын дүнгээр улсын хэмжээнд 15, түүнээс дээш насны 2132.1<sup>1</sup> мянган хүн байгаагийн 1013.8 мянга (47.6%) нь эрэгтэй, 1118.3 мянга (52.4%) нь эмэгтэйчүүд байна. Харин ажиллах хүч<sup>2</sup> 1293.6 мянга байгаа нь 15 ба түүнээс дээш насны нийт хүн амын 60.7 хувийг эзэлж байна.

Ажиллах хүчний 1188.4 (91.9%) мянга нь ажиллагчид, тэдгээрийн 11.1 (0.9%) мянга нь цаг хугацаанаас хамаарсан бүрэн бус хөдөлмөр эрхлэгчид байна. Харин улсын хэмжээнд 15, түүнээс дээш насны нийт хүн амын 838.5 (39.3%) мянга нь ажиллах хүчнээс гадуурх хүн ам, тэдгээрийн 58.0 (6.9%) мянга нь цалин хөлс, орлого олох ажил хайх эсвэл хийх нөхцөл нь бүрдвэл ажиллах хүчний эгнээнд шилжихэд бэлэн байгаа боломжит ажиллах хүчинд багтаж байна.

Зураг 1. 15, түүнээс дээш насны хүн амын хөдөлмөр эрхлэлтийн байдал, 2019 оны 4 дүгээр улирал



<sup>1</sup> Энд өрхөөс гадуур амьдарч байгаа гадаадад суугаа иргэд болон цэрэг, хориодлын тоог оруулахгүй.

<sup>2</sup> Тухайн хугацаанд зөвхөн хөдөлмөр эрхлэлтийн ажлын хэлбэрийн хүрээнд, цалин хөлс, орлого олох зорилгоор бусдын хэрэглээнд зориулан бүтээгдэхүүн үйлдвэрлэх, үйлчилгээ үзүүлэхэд хүч хөдөлмөрөө нийлүүлж байгаа ажиллагчид болон нийлүүлэхэд бэлэн байгаа ажилгүй хүн юм.

Хүснэгт 1. 15, түүнээс дээш насны хүн амын хөдөлмөр эрхлэлтийн байдал, хүйсээр

Үндсэн үзүүлэлтүүд	Бүгд		Хүйсээр			
			Эрэгтэй		Эмэгтэй	
	Тоо	%	Тоо	%	Тоо	%
<u>Улсын хэмжээнд</u>						
Ажиллах хүч, мянган хүн	1293 579	100.0	699 211	54.1	594 368	45.9
Ажиллагчид	1188 440	100.0	633 120	53.3	555 320	46.7
Цаг хугацаанаас хамаарсан бүрэн бус хөдөлмөр эрхлэгч	11 107	100.0	4 942	44.5	6 165	55.5
Ажилгүй хүн	105 139	100.0	66 091	62.9	39 048	37.1
Ажиллах хүчнээс гадуурх хүн ам, мянган хүн	838 523	100.0	314 607	37.5	523 916	62.5
Боломжит ажиллах хүч	58 018	100.0	25 231	43.5	32 787	56.5
Бусад ажиллах хүчнээс гадуурх хүн ам	780 505	100.0	289 376	37.1	491 129	62.9
Ажиллах хүчний оролцооны түвшин, %		60.7		69.0		53.2
Хөдөлмөр эрхлэлтийн түвшин, %		55.7		62.4		49.7
Хөдөлмөрийн дутуу ашиглалтын нийлмэл түвшин, %		12.9		13.3		12.4
Ажилгүйдлийн түвшин, %		8.1		9.5		6.6
ЦХХББХЭ болон ажилгүйдлийн нэгдсэн түвшин, %		9.0		10.2		7.6
Ажилгүй хүн болон БАХ-ний нэгдсэн түвшин, %		12.1		12.6		11.5
<u>Хот</u>						
Ажиллах хүч, мянган хүн	867 874	100.0	469 375	54.1	398 499	45.9
Ажиллагчид	782 844	100.0	413 654	52.8	369 190	47.2
Цаг хугацаанаас хамаарсан бүрэн бус хөдөлмөр эрхлэгч	5 347	100.0	2 273	42.5	3 074	57.5
Ажилгүй хүн	85 030	100.0	55 721	65.5	29 309	34.5
Ажиллах хүчнээс гадуурх хүн ам, мянган хүн	656 865	100.0	240 167	36.6	416 698	63.4
Боломжит ажиллах хүч	42 387	100.0	18 062	42.6	24 325	57.4
Бусад ажиллах хүчнээс гадуурх хүн ам	614 478	100.0	222 105	36.1	392 373	63.9
Ажиллах хүчний оролцооны түвшин, %		56.9		66.2		48.9
Хөдөлмөр эрхлэлтийн түвшин, %		51.3		58.3		45.3
Хөдөлмөрийн дутуу ашиглалтын нийлмэл түвшин, %		14.6		15.6		13.4
Ажилгүйдлийн түвшин, %		9.8		11.9		7.4
ЦХХББХЭ болон ажилгүйдлийн нэгдсэн түвшин, %		10.4		12.4		8.1
Ажилгүй хүн болон БАХ-ний нэгдсэн түвшин, %		14.0		15.1		12.7
<u>Хөдөө</u>						
Ажиллах хүч, мянган хүн	425 705	100.0	229 836	54.0	195 869	46.0
Ажиллагчид	405 596	100.0	219 466	54.1	186 130	45.9
Цаг хугацаанаас хамаарсан бүрэн бус хөдөлмөр эрхлэгч	5 760	100.0	2 669	46.3	3 091	53.7
Ажилгүй хүн	20 109	100.0	10 370	51.6	9 739	48.4
Ажиллах хүчнээс гадуурх хүн ам, мянган хүн	181 658	100.0	74 440	41.0	107 218	59.0
Боломжит ажиллах хүч	15 631	100.0	7 169	45.9	8 462	54.1
Бусад ажиллах хүчнээс гадуурх хүн ам	166 027	100.0	67 271	40.5	98 756	59.5
Ажиллах хүчний оролцооны түвшин, %		70.1		75.5		64.6
Хөдөлмөр эрхлэлтийн түвшин, %		66.8		72.1		61.4
Хөдөлмөрийн дутуу ашиглалтын нийлмэл түвшин, %		9.4		8.5		10.4
Ажилгүйдлийн түвшин, %		4.7		4.5		5.0
ЦХХББХЭ болон ажилгүйдлийн нэгдсэн түвшин, %		6.1		5.7		6.6
Ажилгүй хүн болон БАХ-ний нэгдсэн түвшин, %		8.1		7.4		8.9

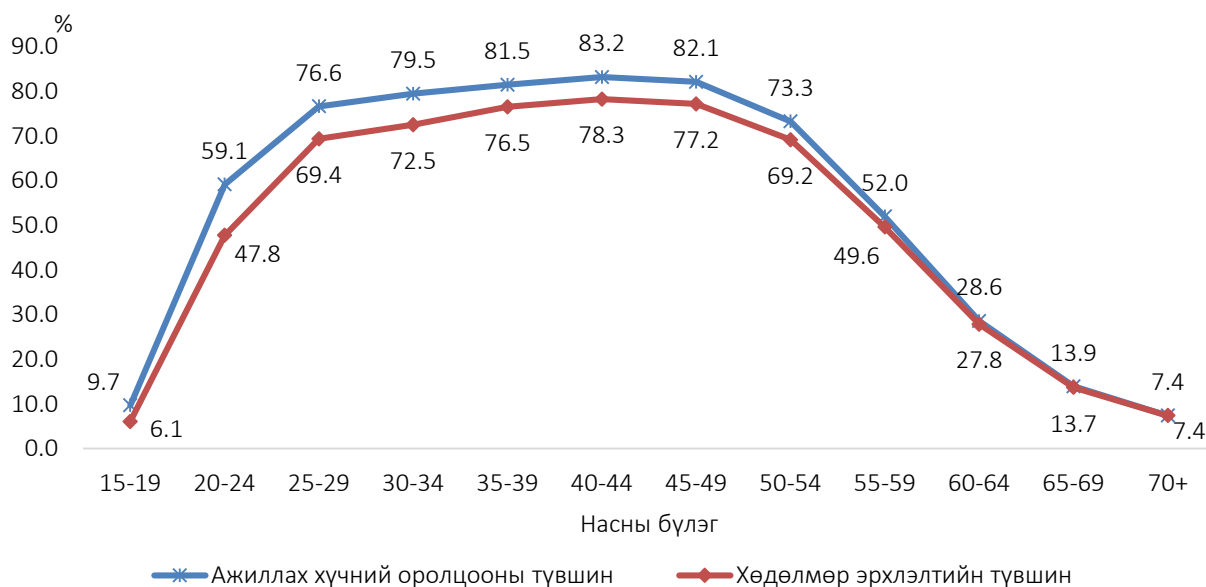
Тайлбар: ... - Үндэсний статистикийн хорооны дарга, Хөдөлмөр, нийгмийн хамгааллын сайдын 2019 оны А-09/08 тоот хамтарсан тушаалаар батлагдсан "Хөдөлмөр эрхлэлтийн статистикийн үзүүлэлтийг тооцох шинэчилсэн аргачлал"-ыг 2019 оны 1 дүгээр сараас эхлэн мөрдөж байна. Иймд хөдөлмөрийн зах зээлийн дээрх үзүүлэлтүүдийг өмнөх онтой харьцуулах боломжгүй юм.

Ажиллах хүчний 867.9 (67.1%) мянга нь хот, суурин газарт, 425.7 (32.9%) мянга нь хөдөө орон нутагт амьдарч байгаа бол ажиллах хүчнээс гадуурх хүн амын 656.9 (78.3%) мянга нь хот, суурин газарт, 181.6 (21.7%) мянга нь хөдөө орон нутагт амьдарч байна. Ажиллах хүчнээс гадуурх хүн ам хөдөө орон нутагт бага байгаа нь ажиллах хүчний оролцооны түвшин өндөр гарахад нөлөөлжээ.

Ажиллах хүчний оролцооны түвшин (АХОТ) улсын хэмжээнд 60.7 хувь байсан бол хүйсийн хувьд эрэгтэйчүүдийнх 69.0 хувь, харин эмэгтэйчүүдийн хувьд харьцангуй бага буюу 53.2 хувьтай байна. Эрэгтэйчүүдийн АХОТ эмэгтэйчүүдийн ажиллах хүчний оролцооны түвшингээс даруй 15.8 пунктээр өндөр байна.

Хөдөлмөрийн нөөцөд ажиллагчдын эзлэх хувь буюу хөдөлмөр эрхлэлтийн түвшин 55.7 хувь байна. Хүйсээр авч үзэхэд эрэгтэйчүүд 62.4 хувь, эмэгтэйчүүд 49.7 хувь байна.

Зураг 2. Ажиллах хүчний оролцооны болон хөдөлмөр эрхлэлтийн түвшин, насны бүлгээр, хувиар, 2019 оны 4 дүгээр улирал



## 2. Ажиллагчид

Ажиллах хүчний 1.2 (91.9%) сая нь ажиллагчид<sup>3</sup>, тэдгээрийн 11.1 (0.9%) мянга нь цаг хугацаанаас хамаарсан бүрэн бус хөдөлмөр эрхлэгчид<sup>4</sup> байна.

Ажиллагчдын 782.8 буюу 65.9 хувь нь хот, суурин газарт байгаа бөгөөд хөдөлмөр эрхэлсэн хүний тоо бүс нутгаар нэлээд ялгаатай байна. Нийт ажиллагчдын 500.3 (42.1%) мянга нь Улаанбаатар хотод, 240.7 (20.3%) мянга нь Хангайн бүсэд байгаа нь хамгийн өндөр бол Зүүн бүсэд хамгийн бага буюу 91.2 (7.7%) мянга нь ногдож байна.

<sup>3</sup> Ажиллагч гэж зөвхөн хөдөлмөр эрхлэлтийн ажлын хэлбэрийн хүрээнд, цалин хөлс, орлого олох зорилгоор бүтээгдэхүүн үйлдвэрлэж, үйлчилгээ үзүүлж буй хөдөлмөрийн насны хүнийг хэлнэ. Хөдөлмөр эрхлэгчдийг ажлын байрандаа байгаа болон түр эзгүй байгаа гэж хоёр бүлэгт хувааж авч үзнэ (заалт 27, ОУХС-ын 19-р бага хурлын тогтоол-1).

<sup>4</sup> Цаг хугацаанаас хамаарсан бүрэн бус хөдөлмөр эрхлэгч гэж тухайн хугацаанд хөдөлмөр эрхэлж буй ажиллагчийн бүх ажлынх нь ажлын цаг нь үндэсний хууль тогтоомжид заасан босго цагаас бага бөгөөд өөр ажил хийх хүсэлтэй, нэмэлт цагаар ажиллахад бэлэн байгаа хүнийг ойлгоно. Босго цаг гэдгийг Монгол Улсын Хөдөлмөрийн тухай хуульд заасны дагуу 7 хоногийн ажлын 40 цагаар авч үзнэ (заалт 43 ХСОУ-ын 19-р бага хурлын тогтоол).

Хүснэгт 2. Ажиллагчид, хүйс, бүс, аймгаар

Бүс, аймаг	Бүгд	Хүйсээр		ЦХХББХЭ	Хүйсээр	
		Эрэгтэй	Эмэгтэй		Эрэгтэй	Эмэгтэй
Бүгд	1 188 440	633 120	555 320	11107	4942	6165
Баруун бүс	143 239	76 485	66 754	1640	933	707
Баян-Өлгий	22 865	14 868	7 997	737	737	-
Говь-Алтай	24 512	12 000	12 512	-	-	-
Завхан	27 507	13 499	14 008	638	-	638
Увс	34 333	19 750	14 583	196	196	-
Ховд	34 022	16 368	17 654	69	-	69
Хангайн бүс	240 733	129 342	111 391	4569	2015	2554
Архангай	46 473	26 379	20 094	3235	1546	1689
Баянхонгор	27 972	15 168	12 804	-	-	-
Булган	27 671	13 330	14 341	703	469	234
Орхон	33 357	17 519	15 838	-	-	-
Өвөрхангай	51 818	28 165	23 653	631	-	631
Хөвсгөл	53 442	28 781	24 661	-	-	-
Төвийн бүс	212 969	114 605	98 364	378	262	116
Говьсүмбэр	8 214	4 272	3 942	159	43	116
Дархан-Уул	35 085	18 286	16 799	-	-	-
Дорноговь	31 381	18 699	12 682	-	-	-
Дундговь	22 887	11 979	10 908	-	-	-
Өмнөговь	29 903	16 002	13 901	-	-	-
Сэлэнгэ	37 735	19 662	18 073	-	-	-
Төв	47 764	25 705	22 059	219	219	-
Зүүн бүс	91 197	49 120	42 077	1110	48	1062
Дорнод	28 968	16 578	12 390	-	-	-
Сүхбаатар	28 043	14 691	13 352	532	48	484
Хэнтий	34 186	17 851	16 335	578	-	578
Улаанбаатар	500 302	263 568	236 734	3410	1684	1726

ЦХХББХЭ – Цаг хугацаанаас хамаарсан бүрэн бус хөдөлмөр эрхлэгч

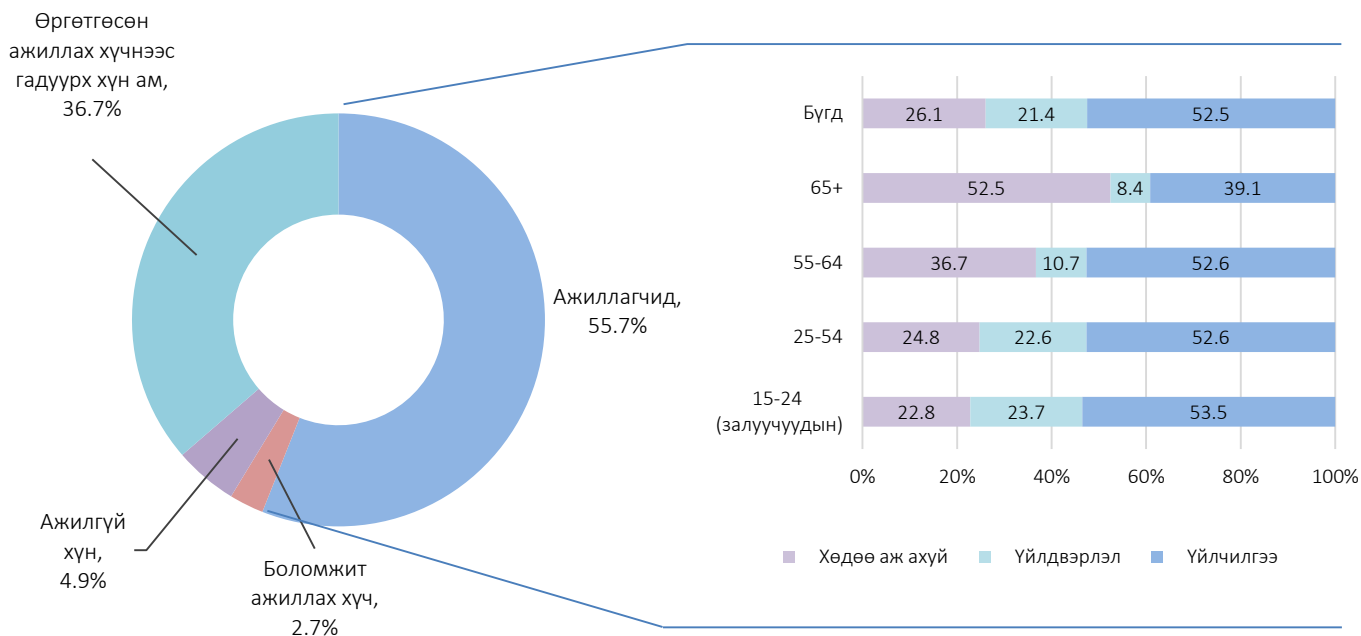
Нийт ажиллагчдыг аймгаар авч үзэхээс гадна тухайн орон нутгийн нийт ажиллах хүчний хэдэн хувь нь хөдөлмөрийн зах зээл дээрх оролцож цалин хөлс, орлого олж байгааг авч үзэх хэрэгтэй. Уг нөхцөл байдлыг илэрхийлэх “Ажиллах хүчний оролцооны түвшин”-г аймаг, нийслэлээр дараах зургаар харууллаа.

Зураг 3. Ажиллагчид, ажиллах хүчний оролцооны түвшин, аймгаар



Ажиллагчдын 92.7 мянга (7.8%) нь 15-24 насныхан (боловсрол, сургалтын дараах хөдөлмөрийн зах зээлд шинээр орж байгаа залуучууд), 969.5 мянга (81.6%) нь 25-аас 54 насныхан (ерөнхий ажиллах хүчний насныхан), 108.6 мянга (9.1%) нь 55-64 насныхан (тэтгэвэрт гарахад ойрхон байгаа) болон 17.6 мянга (1.5%) нь 65 ба түүнээс дээш насныхан байна.

Зураг 4. Хөдөлмөрийн статистикийн зарим үзүүлэлтүүд, 2019 оны 4 дүгээр улирал

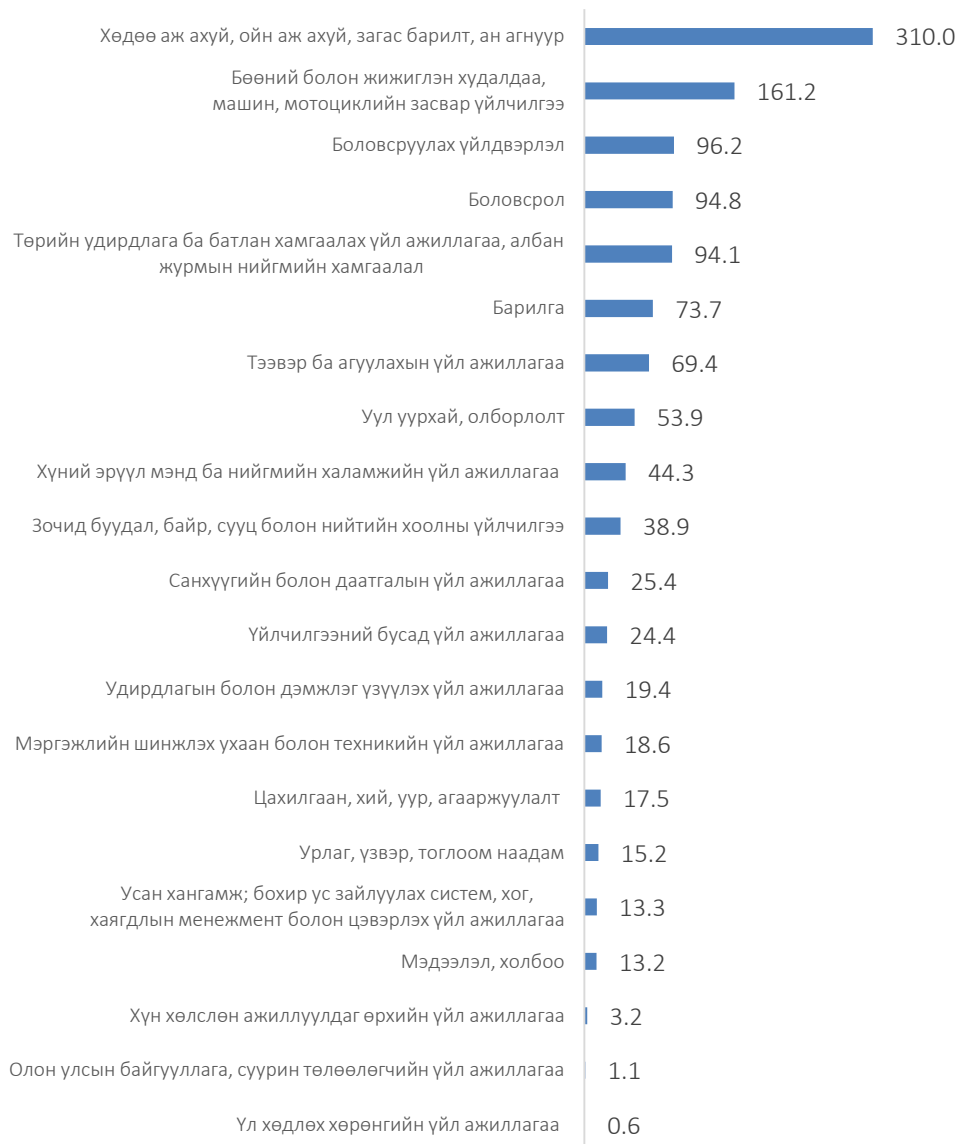


Нийт ажиллагчдын 623.9 мянга (52.5%) нь үйлчилгээний, 310.0 мянга (26.1%) нь хөдөө аж ахуйн, 254.5 мянга (21.4%) нь үйлдвэрлэлийн салбарт ажиллаж байна.

Хөдөлмөр эрхэлж буй хүн амыг ажил мэргэжлээр нь авч үзвэл, ихэнх буюу 303.4 (25.5%) мянга нь хөдөө аж ахуй, ой, загас агнуурын чиглэлийн ажил, 203.7 (17.1%) мянга нь мэргэжилтэн, 189.9 (16.0%) мянга нь худалдаа, үйлчилгээ, 116.0 (9.8%) үйлдвэрлэл, барилга, гар урлал, холбогдох ажил, үйлчилгээний чиглэлээр ажил эрхэлж байна.



Зураг 5. Ажиллагчид, эдийн засгийн үйл ажиллагааны салбар, мянган хүнээр



Хүснэгт 3. Ажиллагчид, ажил мэргэжлийн ангилал, хүйсээр

Ажил мэргэжлийн ангилал	Бүгд		Хүйсээр			
	тоо	%	Эрэгтэй		Эмэгтэй	
			тоо	%	тоо	%
Бүгд	1 188 440	100.0	633 120	100.0	555 320	100.0
Менежер	74 846	6.3	42 927	6.8	31 919	5.7
Мэргэжилтэн	203 670	17.1	75 117	11.9	128 553	23.1
Техникч болон туслах/ дэд мэргэжилтэн	35 669	3.0	17 103	2.7	18 566	3.3
Контор, үйлчилгээний ажилтан	33 166	2.8	8 019	1.3	25 147	4.5
Худалдаа, үйлчилгээний ажилтан	189 905	16.0	67 349	10.6	122 556	22.1
Хөдөө аж ахуй, ой, загас агнуурын ажилтан	303 429	25.5	170 345	26.9	133 084	24.0
Үйлдвэрлэл, барилга, гар урлал, холбогдох ажил, үйлчилгээний ажилтан	116 019	9.8	80 493	12.7	35 526	6.4
Суурин төхөөрөмж, машин механизмын операторч, угсрагч	107 786	9.1	102 130	16.1	5 656	1.0
Энгийн ажил, мэргэжил	111 843	9.4	59 671	9.4	52 172	9.4
Зэвсэгт хүчний ажил, мэргэжил	12 107	1.0	9 966	1.6	2 141	0.4

Ажиллагчдын тоог байгууллагын төрлөөр авч үзвэл, 374.2 (31.5%) мянга нь хувийн аж ахуйн нэгж байгууллагад, 296.8 (25.0%) мянга нь өрхийн аж ахуйд, 237.6 (20.0%) мянга нь төсөвт байгууллагад, 207.2 (17.4%) мянга нь хувийн бизнес буюу хувь хүн, иргэнд, 49.8 (4.2%) мянга нь төрийн өмчит үйлдвэрийн газарт, 10.1 (0.8%) мянга нь төрийн бус байгууллагад, 10.0 (0.8%) мянга нь орон нутгийн өмчит үйлдвэрийн газарт, 2.6 (0.2%) мянга нь ОУ-ын байгууллага, суурин төлөөлөгчийн газарт ажиллаж байна.

Хүснэгт 4. Ажиллагчид, аж ахуйн нэгж, байгууллагын төрлөөр, хүйсээр

Байгууллагын төрөл	Бүгд		Хүйсээр			
			Эрэгтэй		Эмэгтэй	
	тоо	%	тоо	%	тоо	%
Бүгд	1 188 440	100.0	633 120	100.0	555 320	100.0
Төрийн өмчит аж ахуйн оролцоотой үйлдвэрийн газар	49 827	4.2	34 324	5.4	15 503	2.8
Орон нутгийн өмчит аж ахуйн оролцоотой үйлдвэрийн газар	10 032	0.8	6 641	1.0	3 391	0.6
Төсөвт байгууллага	237 627	20.0	96 169	15.2	141 458	25.5
Төрийн бус байгууллага (сүм, хийд)	10 045	0.8	4 945	0.8	5 100	0.9
ОУ-ын байгууллага, суурин төлөөлөгчийн газар	2 565	0.2	728	0.1	1 837	0.3
Хувийн аж ахуйн нэгж байгууллага	374 195	31.5	207 470	32.8	166 725	30.0
Хувийн бизнес буюу хувь хүн (ферм болон ХХК биш)	207 357	17.4	118 235	18.7	89 122	16.0
Өрхийн аж ахуй	296 792	25.0	164 608	26.0	132 184	23.8

### 3. Хөдөлмөрийн дутуу ашиглалт

Хөдөлмөрийн дутуу ашиглалт 2019 оны 4 дүгээр улирлын байдлаар улсын хэмжээнд 174.3 мянга байгаагийн 105.1 (60.3%) иянга нь ажилгүй хүн, 58.0 (33.3%) мянган нь боломжит ажиллах хүч, 11.1 (6.4%) мянга нь цаг хугацаанаас хамаарсан бүрэн бус хөдөлмөр эрхлэгчид байна.

Хөдөлмөрийн дутуу ашиглалтыг үнэлэх дөрвөн үзүүлэлтийг 2019 оны 4 дүгээр улирлын байдлаар авч үзэхэд хөдөлмөрийн дутуу ашиглалтын нийлмэл түвшин 12.9 хувь, ажилгүйдлийн түвшин 8.1 хувь байна. Харин ажилгүй хүн болон боломжит ажиллах хүчний нэгдсэн түвшин 12.1 хувь, цаг хугацаанаас хамаарсан бүрэн бус хөдөлмөр эрхлэлт болон ажилгүйдлийн нэгдсэн түвшин 9.0 хувь байна.

Хүснэгт 5. Хөдөлмөрийн дутуу ашиглалт, хувиар, 2019 оны 4 дүгээр улирал

Үзүүлэлт	Бүгд	Эрэгтэй	Эмэгтэй
Хөдөлмөрийн дутуу ашиглалт, мянган хүн	174.2	96.2	78.0
Цаг хугацаанаас хамаарсан бүрэн бус хөдөлмөр эрхлэгч	11.1	4.9	6.2
Ажилгүй хүн	105.1	66.1	39.0
Боломжит ажиллах хүч	58.0	25.2	32.8
Хөдөлмөрийн дутуу ашиглалтын нийлмэл түвшин, %	12.9	13.3	12.4
Ажилгүйдлийн түвшин, %	8.1	9.5	6.6
Цаг хугацаанаас хамаарсан бүрэн бус хөдөлмөр эрхлэлт болон ажилгүйдлийн нэгдсэн түвшин, %	9.0	10.2	7.6
Ажилгүй хүн болон боломжит ажиллах хүчний нэгдсэн түвшин, %	12.1	12.6	11.5

Хөдөлмөрийн дутуу ашиглалтын үзүүлэлтүүдийг 15-24 насныхан (боловсрол, сургалтын дараах хөдөлмөрийн зах зээлд шинээр орж байгаа залуучууд), 25-аас 54 насныхан (ерөнхий ажиллах хүчний насныхан) болон 55-64 насныхан (тэтгэвэрт гарахад ойрхон байгаа), 65 ба түүнээс дээш насны гэсэн насны 4 бүлгээр харуулав.

Зураг 6. Хөдөлмөрийн дутуу ашиглалт, насны бүлгээр, хувиар, 2019 оны 4 дүгээр улирал



Хөдөлмөрийн дутуу ашиглалтыг үнэлэх дөрвөн аймгаар авч үзэхэд, хөдөлмөрийн дутуу ашиглалтын нийлмэл түвшин Баян-Өлгий аймагт 43.8 хувьтай байгаа нь хамгийн өндөр байна. Энэ нь Баян-Өлгий аймагт ажилгүй хүн болон боломжит ажиллах хүчний нэгдсэн түвшин 41.9 хувьтай байгаа нь нөлөөлсөн байна. Харин Дорноговь аймагт хөдөлмөрийн дутуу ашиглалтын нийлмэл түвшин 6.3 хувьтай байгаа нь хамгийн бага үзүүлэлттэй байна.

## Хүснэгт 6. Хөдөлмөрийн дутуу ашиглалт, бүс, аймаг, нийслэлээр

Аймаг, нийслэл	Цаг хугацаанаас хамаарсан бүрэн бус хөдөлмөр эрхлэгч	Ажилгүй хүн	Боломжит ажиллах хүч	Хөдөлмөрийн дутуу ашиглалтын нийлмэл түвшин	Ажилгүй- длийн түвшин	Цаг хугацаанаас хамаарсан бүрэн бус хөдөлмөр эрхлэлт болон ажилгүйдлийн нэгдсэн түвшин	Ажилгүй хүн болон боломжит ажиллах хүчний нэгдсэн түвшин
	мянган хүн			хувь			
Дүн	11.1	105.1	58.0	12.9	8.1	9.0	12.1
Баруун бүс	1.6	21.5	12.4	20.1	13.1	14.1	19.2
Баян-Өлгий	0.7	7.9	8.6	43.8	25.7	28.1	41.9
Говь-Алтай	-	2.9	0.3	11.5	10.4	10.4	11.5
Завхан	0.6	1.2	1.4	11.0	4.3	6.6	8.8
Увс	0.2	4.3	1.2	14.2	11.1	11.6	13.7
Ховд	0.1	5.2	0.9	15.5	13.4	13.5	15.3
Хангайн бүс	4.6	18.6	7.3	11.4	7.2	8.9	9.7
Архангай	3.3	1.6	1.0	11.9	3.4	10.1	5.3
Баянхонгор	-	1.8	2.7	14.0	6.2	6.2	14.0
Булган	0.7	2.7	1.5	15.2	8.8	11.1	13.0
Орхон	-	3.5	2.1	14.2	9.5	9.5	14.2
Өвөрхангай	0.6	2.9	-	6.4	5.2	6.4	5.2
Хөвсгөл	-	6.1	-	10.3	10.3	10.3	10.3
Төвийн бүс	0.4	18.3	7.7	11.0	7.9	8.1	10.9
Говьсүмбэр	0.2	1.0	0.3	15.4	11.4	13.1	13.7
Дархан-Уул	-	8.4	1.5	22.2	19.4	19.4	22.2
Дорноговь	-	2.0	0.1	6.3	5.9	5.9	6.3
Дундговь	-	2.0	0.2	9.0	8.2	8.2	9.0
Өмнөговь	-	2.0	0.6	7.9	6.2	6.2	7.9
Сэлэнгэ	-	1.0	3.8	11.2	2.5	2.5	11.2
Төв	0.2	1.9	1.2	6.4	3.8	4.2	6.0
Зүүн бүс	1.1	7.0	4.6	12.4	7.1	8.3	11.3
Дорнод	-	3.3	1.3	13.7	10.1	10.1	13.7
Сүхбаатар	0.5	2.2	1.6	13.8	7.4	9.1	12.1
Хэнтий	0.6	1.5	1.7	10.1	4.2	5.9	8.5
Улаанбаатар	3.4	39.7	26.0	12.2	7.3	8.0	11.6

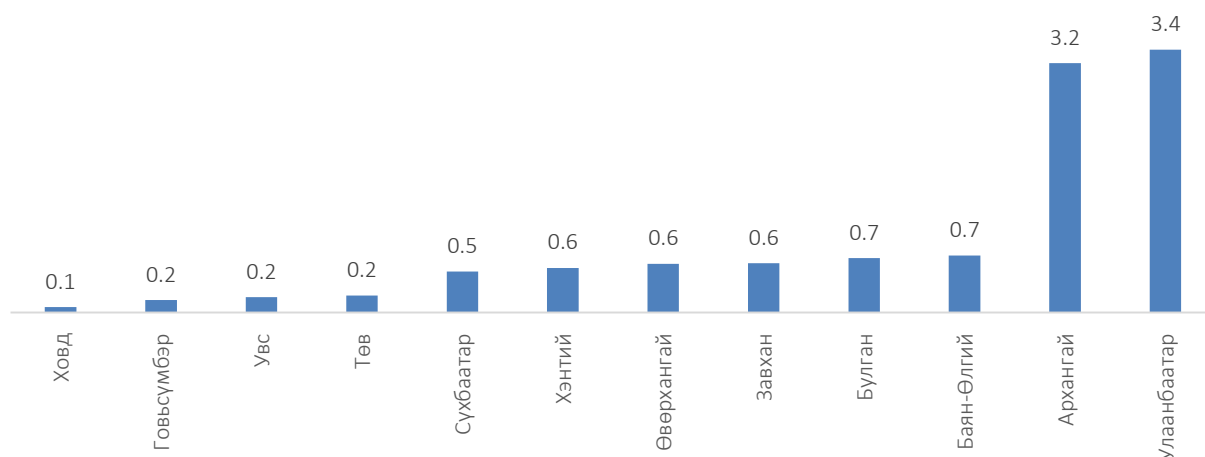
## 3.1. Цаг хугацаанаас хамаарсан бүрэн бус хөдөлмөр эрхлэгч

Нийт ажиллагчдын 11.1 (0.9%) мянга нь цаг хугацаанаас хамаарсан бүрэн бус хөдөлмөр эрхлэгчид байна. Эдгээр иргэд нь ажилгүй хүнтэй адил хөдөлмөрийн зах зээлд бүрэн ашиглагдахгүй байгаа хөдөлмөрийн нөөц гэж тооцогддог. Учир нь ХСОУ-ын 19-р бага хурлын тогтоолын дагуу Цаг хугацаанаас хамаарсан бүрэн бус хөдөлмөр эрхлэгч гэж тухайн хугацаанд хөдөлмөр эрхэлж буй ажиллагчийн бүх ажлынх нь ажлын цаг нь үндэсний хууль тогтоомжид заасан босго цагаас бага бөгөөд өөр ажил хийх хүсэлтэй, нэмэлт цагаар ажиллахад бэлэн байгаа хүн гэж тодорхойлсон байдаг. Босго цаг гэдгийг

Монгол Улсын Хөдөлмөрийн тухай хуульд заасны дагуу 7 хоногийн ажлын 40 цагаар авч үзнэ (ХЭСҮТА-ийн заалт 2.16.1).

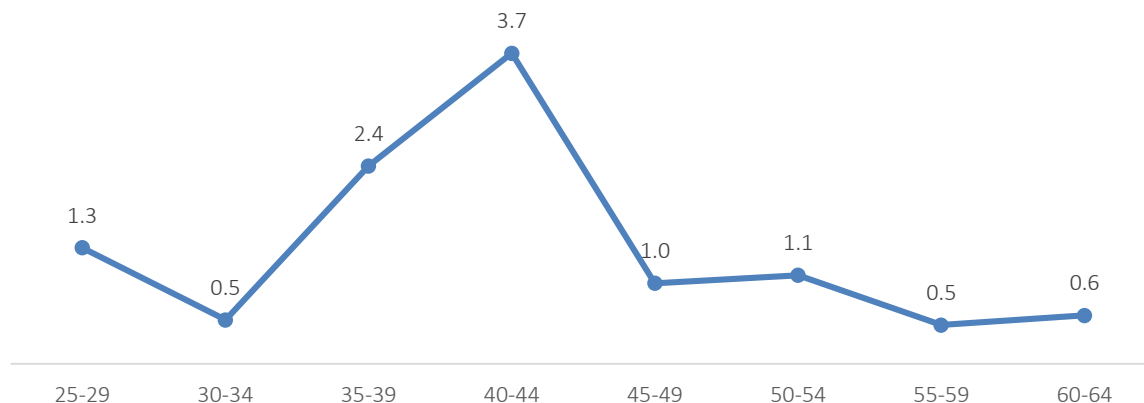
Цаг хугацаанаас хамаарсан бүрэн бус хөдөлмөр эрхлэгчдийн 51.8 хувь нь хөдөөд байгаа ба хүйсийн хувьд эмэгтэйчүүд илүү буюу 55.5 хувьтай байна.

Зураг 7. Цаг хугацаанаас хамаарсан бүрэн бус хөдөлмөр эрхлэгчид, аймгаар, мянган хүн



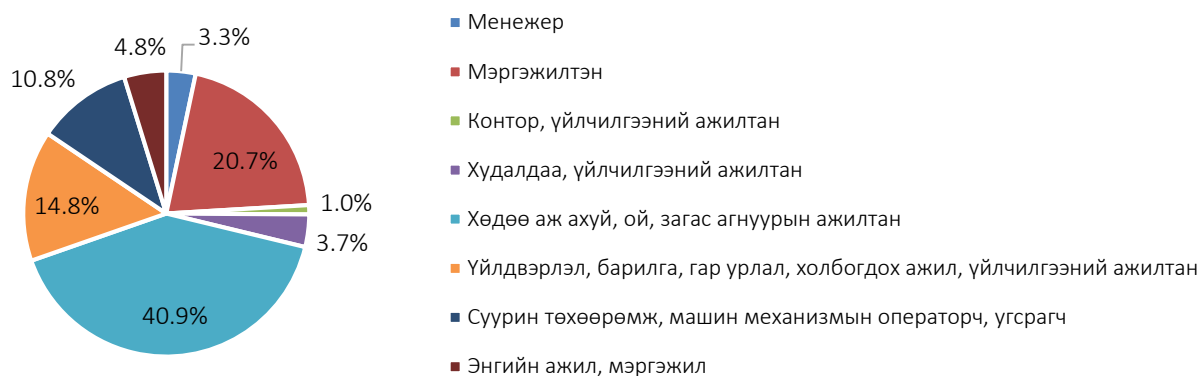
Харин насны бүлгээр авч үзэхэд нийт цаг хугацаанаас хамаарсан бүрэн бус хөдөлмөр эрхлэгчдийн 6.1 мянга буюу 54.9 хувь нь 35-44 насныхан байна.

Зураг 8. Цаг хугацаанаас хамаарсан бүрэн бус хөдөлмөр эрхлэгчид, насны бүлгээр

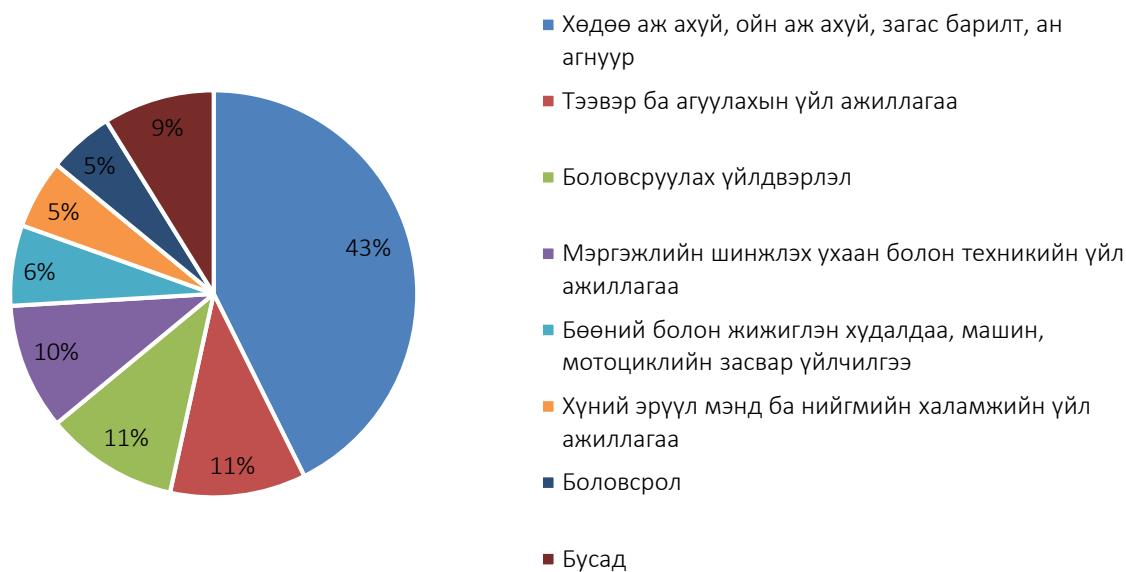


Цаг хугацаанаас хамаарсан бүрэн бус хөдөлмөр эрхлэгчдийг тухайн хугацаанд ажиллаж буй ажлын байран дахь ажил мэргэжлээр нь авч үзэхэд хамгийн өндөр нь буюу 4.5 мянга нь хөдөө аж ахуй, ой, загас агнуурын ажилтан байна. Мөн эдийн засгийн үйл ажиллагааны салбарын ангиллаар авч үзэхэд хөдөө аж ахуйн салбарт хамгийн өндөр буюу 4.7 мянга нь ажиллаж байна.

Зураг 9. Цаг хугацаанаас хамаарсан бүрэн бус хөдөлмөр эрхлэгчид, ажиллаж буй ажил мэргэжилээр



Зураг 10. Цаг хугацаанаас хамаарсан бүрэн бус хөдөлмөр эрхлэгчид, эдийн засгийн үйл ажиллагааны салбараар



### 3.2. Ажилгүй хүн

2019 оны 4 дүгээр улирлын байдлаар сүүлийн 7 хоногт цалин хөлс, орлого олох зорилгоор ямар нэгэн ажил хийгээгүй, тухайн хугацаанаас хойш ирэх хоёр долоо хоногт ажил хийж эхлэхэд бэлэн болон ажил хайж байгаа хүн<sup>5</sup> 105.1 мянга байгаагийн 66.1 (62.9%) мянга нь эрэгтэйчүүд, 39.0 (37.1%) мянга нь эмэгтэйчүүд байна. Ажилгүй хүмүүсийн 80.8 хувь нь хот, суурин газарт амьдарч байна.

<sup>5</sup> Ажилгүй хүн гэж сүүлийн 7 хоногт хөдөлмөр эрхлээгүй, хөдөлмөр эрхлэх зорилгоор ажил хайж байгаа болон ажил хийхэд бэлэн байгаа хөдөлмөрийн насны хүн юм (заалт 47 ХСОУ-ын 19-р бага хурлын тогтоол).

Ажилгүйдлийн түвшин улсын хэмжээнд 8.1 хувь байгаа бөгөөд үүнийг хүйсээр авч үзвэл, эрэгтэйчүүдийн ажилгүйдлийн түвшин 9.5 хувь, эмэгтэйчүүдийнх 6.6 хувь байна. Хот, суурин газрын хүн амын ажилгүйдлийн түвшин 9.8 хувь буюу улсын дунджаас 1.7 пунктээр дээгүүр, харин хөдөө орон нутагт ажилгүйдлийн түвшин 7.4 хувь байгаа нь улсын дунджаас 0.7 пунктээр доогуур байна. Ажилгүйдлийн түвшинг бүсээр харахад, Баруун бүсэд 13.1 хувь байгаа нь улсын дунджаас 5.0 пунктээр дээгүүр байна. Ажилгүйдлийн түвшинг аймгаар авч үзэхэд Баян-Өлгий, Дархан-Уул, Ховд, Говьсүмбэр, Увс, Говь-Алтай, Хөвсгөл, Дорнод, Орхон, Булган, Дундговь аймагт улсын дунджаас 0.1-17.6 пунктээр дээгүүр байна.

Хүснэгт 7. Ажилгүй хүн, ажилгүйдлийн түвшин, хүйсээр, байршил, бүс, суурьшлаар

Байршил/ бүс нутаг	Ажилгүй иргэдийн тоо						Ажилгүйдлийн түвшин, хувиар		
	Бүгд		Эрэгтэй		Эмэгтэй		Бүгд	Эрэгтэй	Эмэгтэй
	тоо	%	тоо	%	тоо	%			
Дүн	105 139	100	66 091	100	39 048	100	8.1	9.5	6.6
Хот	85 030	80.9	55 720	84.3	29 310	75.1	9.8	11.9	7.4
Хөдөө	20 109	19.1	10 371	15.7	9 738	24.9	4.7	4.5	5.0
Баруун	21 547	20.5	10 817	16.4	10 730	27.5	13.1	12.4	13.8
Хангай	18 579	17.7	11 235	17	7 344	18.8	7.2	8.0	6.2
Төв	18 330	17.4	7 639	11.5	10 691	27.4	7.9	6.2	9.8
Зүүн	7 019	6.7	4 349	6.6	2 670	6.8	7.1	8.1	6.0
Улаанбаатар	39 664	37.7	32 051	48.5	7 613	19.5	7.3	10.8	3.1

Улсын хэмжээнд 37.0 мянган ажилгүй залуучууд (15-24 нас) байгаа нь нийт ажилгүй хүмүүсийн 25.4 хувийг эзэлж, уг насны ажилгүйдлийн түвшин 22.3 хувьтай байна.

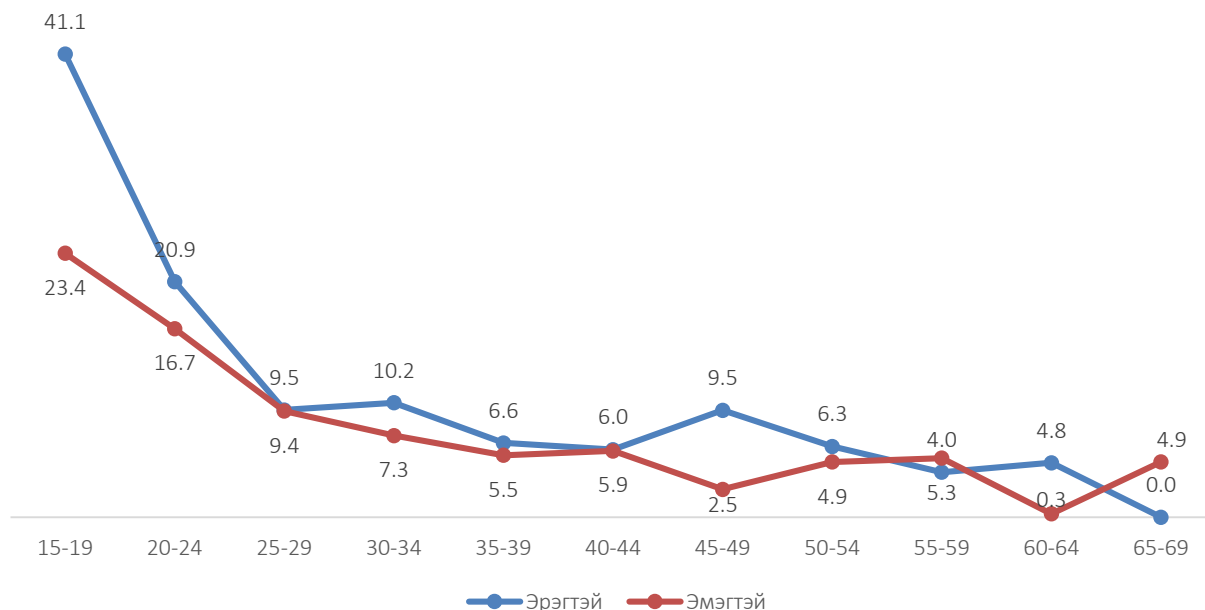
Хүснэгт 8. Ажилгүй хүн, насны бүлгээр

Насны бүлэг	Бүгд		Хувь	
	Тоо	%	Эрэгтэй	Эмэгтэй
15-19	7 654	7.3	10.0	2.8
20-24	19 034	18.1	18.8	16.9
25-29	16 072	15.3	13.9	17.6
30-34	17 976	17.1	16.4	18.3
35-39	11 816	11.2	10.2	12.9
40-44	11 631	11.1	9.3	14.1
45-49	9 609	9.1	11.5	5.1
50-54	6 647	6.3	5.8	7.2
55-59	3 781	3.6	3.0	4.6
60-64	760	0.7	1.1	0.1
65-69	159	0.2	0.0	0.4
<b>Дүн, %</b>		100.0	100.0	100.0
<b>Тоо</b>	105 139		74 315	52 267

Ажилгүйдлийн түвшинг насны бүлгээр авч үзвэл, 15-19 (37.3 хувь), 20-24 (19.2 хувь) насны залуучуудын ажилгүйдлийн түвшин хамгийн өндөр байгаа ба улсын дунджаас 11.1-29.2 пунктээр дээгүүр байна. Ажил эрхлээгүй, ажил хийхэд бэлэн, идэвхтэй хайж байгаа 15-24 насны залуучуудын ажилгүйдлийн

түвшин бусад насны бүлгийн ажилгүй хүмүүсийн түвшингээс өндөр байгаа нь дараах зургаас харагдаж байна.

Зураг 8. Ажилгүйдлийн түвшин, насны бүлэг, хүйсээр, дүнд эзлэх хувиар



Боловсролын түвшнээр ажилгүй хүмүүсийг авч үзвэл, тодорхой мэргэжил эзэмших түвшний буюу техникийн болон мэргэжлийн, тусгай мэргэжлийн дүнд болон дээд боловсролтой ажилгүй хүмүүс нийт ажилгүйчүүдийн 64.3 хувь байгаа бол үлдсэн 35.7 хувь нь бүрэн дүнд, түүнээс доош болон боловсролгүй иргэд байна.

Хүснэгт 9. Ажилгүй хүн, боловсролын түвшин, хүйсээр

Боловсролын түвшин	Бүгд	Хүйс				
		Эрэгтэй		Эмэгтэй		
		Тоо	%	Тоо	%	
Боловсролгүй	4 112	3.9	2 499	3.8	1 613	4.1
Бага	5 157	4.9	4 109	6.2	1 048	2.7
Суурь	11 201	10.7	8 048	12.2	3 153	8.1
Бүрэн дүнд	17 028	16.2	10 977	16.6	6 051	15.5
Техникийн болон мэргэжлийн	33 241	31.6	21 193	32.1	12 048	30.9
Тусгай мэргэжлийн дүнд	4 680	4.5	3 125	4.7	1 555	4.0
Дипломын дээд	2 424	2.3	1 078	1.6	1 346	3.4
Бакалаврын дээд	27 061	25.7	15 062	22.8	11 999	30.7
Магистр	235	0.2	-	-	235	0.6
Бүгд	105 139	100.0	66 091	100.0	39 048	100.0

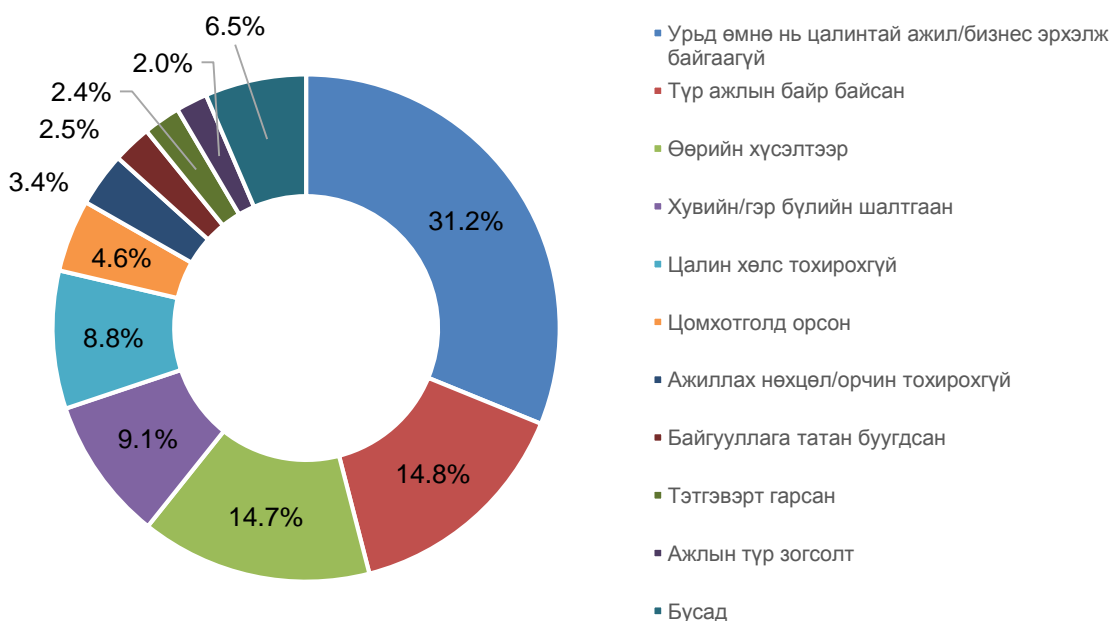
Хөгжиж буй ихэнх орнуудад гол төлөв боловсрол доогуур буюу боловсролгүй хүн ам ажилгүй байдаг бол манай улсад боловсролтой иргэд илүү ажилгүй байх хандлагатай байна.

Ажилгүй хүмүүсийн өмнөх ажлаасаа гарсан шалтгаанаар нь авч үзвэл, 32.7 (31.2%) мянга нь урьд өмнө нь цалинтай ажил/бизнес эрхэлж байгаагүй, 15.6 (14.8%) мянга нь түр ажлын байр байсан, 15.5 (14.7%)



мянга нь өөрийн хүсэлтээр, 9.6 (9.1%) мянга нь хувийн/гэр бүлийн шалтгаан, 9.1 (8.8%) мянган нь цалин хөлс тохирохгүй байсан учраас гэсэн шалтгаантай хүмүүс хамгийн өндөр хувийг эзэлж байна.

Зураг 9. Ажилгүй хүн, өмнөх ажлаасаа гарсан шалтгаанаар, дүнд эзлэх хувиар



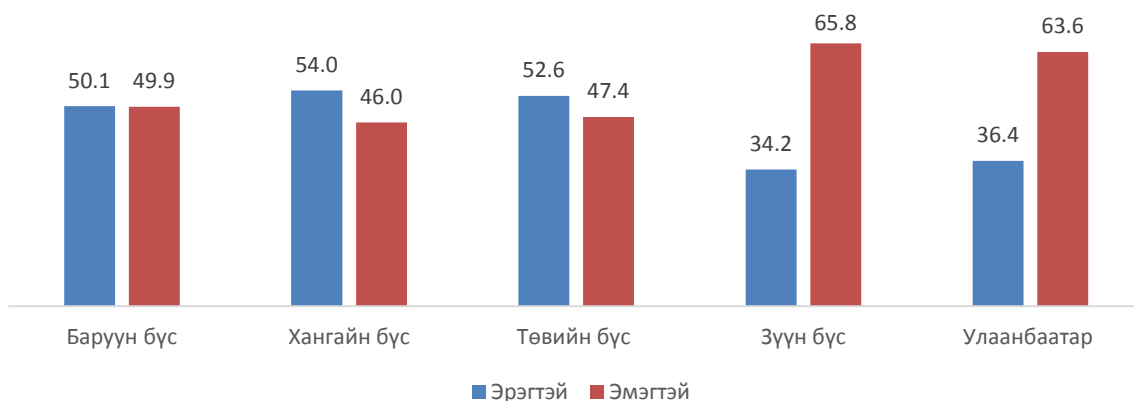
### 3.3. Боломжит ажиллах хүч

2019 оны 4 дүгээр улирлын байдлаар улсын хэмжээнд нийт хөдөлмөрийн дутуу ашиглалтын 58.0 (33.3%) мянган нь цалин хөлс, орлого олох ажил хайх эсвэл хийх нөхцөл нь бүрдвэл ажилгүй хүний эгнээнд шилжихэд бэлэн байгаа боломжит ажиллах хүчинд багтаж байна. Эдгээр иргэд нь ажилгүй хүнтэй адил хөдөлмөрийн зах зээлд бүрэн ашиглагдахгүй байгаа хөдөлмөрийн нөөц гэж тооцогддог. Учир нь боломжит ажиллах хүч гэж цалин хөлс, орлого олох зорилгоор хөдөлмөр эрхлэхийг сонирхож байгаа боловч тодорхой нөхцөл байдлын улмаас ажил хайх оролдлого нь хязгаарлагдсан эсвэл шууд ажил хийх боломжгүй байгаа, тухайн хугацаанд хөдөлмөр эрхлээгүй хүнийг хэлнэ. Боломжит ажиллах хүчинд дараах хүмүүсийг хамааруулна. Үүнд:

- Ажил хийхэд бэлэн биш байгаа ажил хайгч буюу ажил хайх оролдлого хийж байсан ч тухайн хугацаанд ажил хийхэд бэлэн биш, боломжгүй байгаа хүн;
- Ажил хайгаагүй ч ажил хийх боломжтой хүн буюу ажил хайх оролдлого хийгээгүй ч ажил хийх хүсэлтэй, ажил хийхэд бэлэн байгаа хүн.

Боломжит ажиллах хүчний 42.4 (75.1%) мянга нь хот, суурин газрынх, 32.8 (56.5%) мянга нь эмэгтэйчүүд байна. Нийт боломжит ажиллах хүчний 26.0 (45.0%) мянга нь Улаанбаатар хотод, 12.4 (23.6%) мянга нь баруун бүсэд байгаа нь хамгийн өндөр бол Зүүн бүсэд хамгийн бага буюу 4.6 (6.7%) мянга нь байна.

Зураг 10. Боломжит ажиллах хүч, бүсээр, дүнд эзлэх хувиар



Боломжит ажиллах хүчнийг аймгаар авч үзэхэд, 17.9 хувь нь Баян-Өлгий аймагт байгаа нь хамгийн өндөр, 0.7 хувь нь Дорноговь аймагт байгаа нь хамгийн бага хувьтай, Өвөрхангай, Хөвсгөл аймагт боломжит ажиллах хүч байхгүй байна (хүснэгт 11). Харин насны бүлгээр авч үзэхэд, 17.6 (30.4%) мянга нь 40-49 насхан байгаа нь өндөр хувь эзлэж байна.

Хүснэгт 10. Боломжит ажиллах хүч, насны бүлэг, хүйсээр, дүнд эзлэх хувиар

Насны бүлэг	Бүгд		Хувь	
	Тоо	%	Эрэгтэй	Эмэгтэй
15-19	1 835	3.2	5.8	1.1
20-24	3 668	6.3	6.1	6.5
25-29	6 744	11.6	8.2	14.2
30-34	7 774	13.4	18.8	9.3
35-39	5 282	9.1	11.5	7.2
40-44	9 402	16.2	16.4	16.0
45-49	8 228	14.2	10.8	16.8
50-54	5 592	9.6	10.2	9.2
55-59	6 137	10.6	12.2	9.4
60-64	2 421	4.2	0.0	7.4
65-69	935	1.6	0.0	2.9
<b>Дүн, %</b>				
Тоо	58 018		25 231	32 787

#### 4. Ажиллах хүчнээс гадуурх хүн ам

2019 оны 4 дүгээр улирлын байдлаар улсын хэмжээнд 15, түүнээс дээш насны нийт хүн амын 838.5 (39.3%) мянга нь ажиллах хүчнээс гадуурх хүн ам, тэдгээрийн 58.0 (6.9%) мянга нь боломжит ажиллах хүчин, 780.5 (93.1%) мянга нь бусад ажиллах хүчнээс гадуурх хүн ам байна.

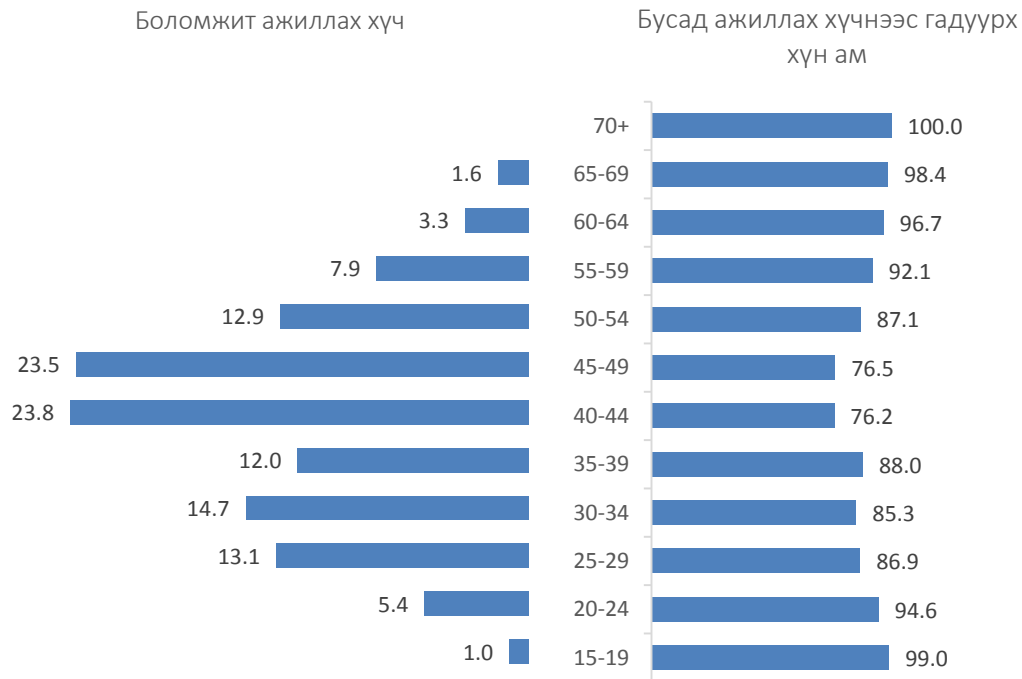
Ажиллах хүчнээс гадуурх хүн амыг аймгаар авч үзэхэд, Баян-Өлгий, Дархан-Уул, Сэлэнгэ, Дорнод, Орхон, Өвөрхангай, Хөвсгөл зэрэг аймагт өндөр байна.

Хүснэгт 11. Ажиллах хүчнээс гадуурх хүн ам, бүс, аймгаар

Аймаг, нийслэл	Ажиллах хүчнээс гадуурх хүн ам	Боломжит ажиллах хүч		Бусад ажиллах хүчнээс гадуурх хүн ам	
		тоо	хувь	тоо	хувь
	мянган хүн				
Дүн	838.5	58.0	6.9	780.5	93.1
Баруун бүс	94.5	12.4	13.1	82.1	86.9
Баян-Өлгий	48.1	8.6	17.9	39.5	82.1
Говь-Алтай	10.1	0.3	3.0	9.8	97.0
Завхан	13.3	1.4	10.5	11.9	89.5
Увс	8.6	1.2	14.0	8.6	100.0
Ховд	13.2	0.9	6.8	12.3	93.2
Хангайн бүс	133.7	7.3	5.5	126.4	94.5
Архангай	11.6	1.0	8.6	10.6	91.4
Баянхонгор	28.6	2.7	9.4	25.9	90.6
Булган	11.8	1.5	12.7	10.3	87.3
Орхон	29.9	2.1	7.0	27.8	93.0
Өвөрхангай	26.7	-	-	26.7	100.0
Хөвсгөл	25.1	-	-	25.1	100.0
Төвийн бүс	124.6	7.7	6.2	116.9	93.8
Говьсүмбэр	2.9	0.3	10.3	2.6	89.7
Дархан-Уул	33.3	1.5	4.5	31.8	95.5
Дорноговь	15.1	0.1	0.7	15.0	99.3
Дундговь	10.5	0.2	1.9	10.3	98.1
Өмнөговь	14.2	0.6	4.2	13.6	95.8
Сэлэнгэ	32.3	3.8	11.8	28.5	88.2
Төв	16.3	1.2	7.4	15.1	92.6
Зүүн бүс	64.5	4.6	7.1	59.9	92.9
Дорнод	30.1	1.3	4.3	28.8	95.7
Сүхбаатар	13.9	1.6	11.5	12.3	88.5
Хэнтий	20.5	1.7	8.3	18.8	91.7
Улаанбаатар	421.2	26.0	6.2	395.2	93.8

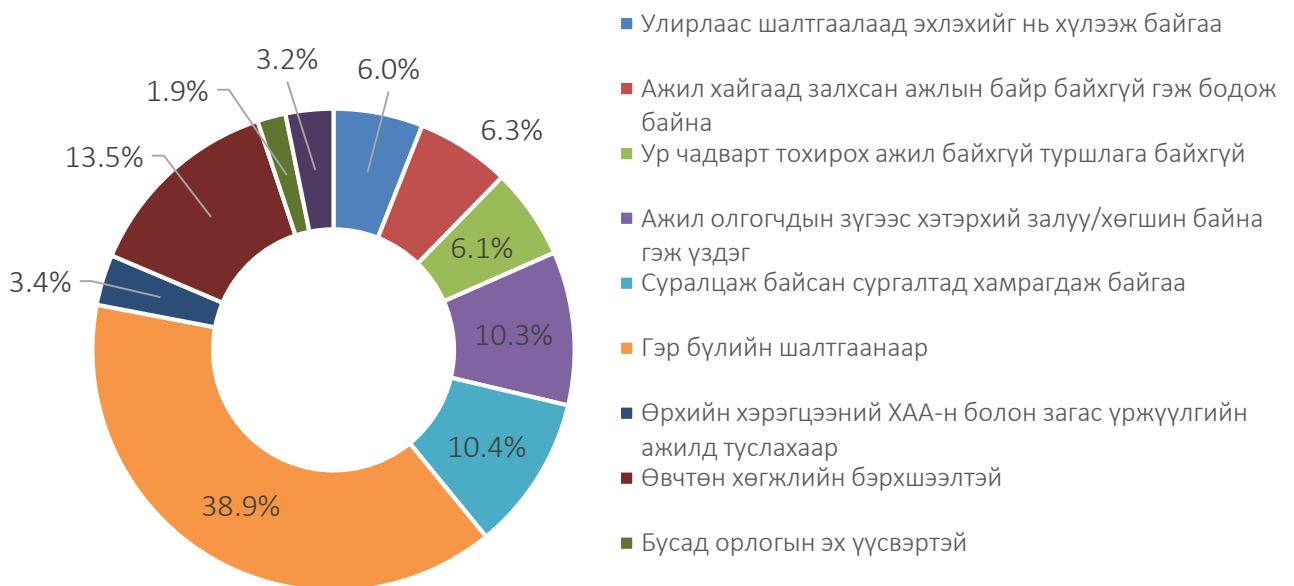
Ажиллах хүчнээс гадуурх хүн амыг насны бүлгээр авч үзвэл, 15-19 (22.8 хувь) насны залуучуудын хувь хамгийн өндөр байгаа нь тэдний сургуульд хамрагдалттай холбоотой юм. Харин ажил, хөдөлмөр эрхлэх боломжтой буюу 25-49 насныхан нийт ажиллах хүчнээс гадуурх хүн амын 26.6 хувийг эзэлж байна. Дараах зургаар ажиллах хүчнээс гадуурх хүн амыг насны бүлэг болон бүтцийн хувьд авч үзлээ.

Зураг 11. Ажиллах хүчнээс гадуурх хүн амын бүтэц, насны бүлгээр, дүнд эзлэх хувиар



Ажиллах хүчнээс гадуурх хүн амын 729.7 мянга буюу 87.0 хувь нь сүүлийн 30 хоногт цалинтай ажил хайсан, бизнес эрхлэх оролдлого хийсэн болон ирээдүйд хөдөлмөр эрхлэхээр бэлэн болоод хүлээж байсан бол 108.8 мянга буюу 13.0 хувь нь цалинтай ажил хийх эсвэл бизнес эрхлэх ямар нэгэн оролдлого хийгээгүй байна. Эдгээр хүн амын цалинтай ажил хайх эсвэл бизнес эрхлэх ямар нэгэн оролдлого хийгээгүй шалтгааныг дараах зургаар харууллаа.

Зураг 4.4 Ажиллах хүчнээс гадуурх хүн амын сүүлийн 30 хоногт цалинтай ажил олох болон бизнес эрхлэх гэж оролдоогүй шалтгаан, дүнд эзлэх хувиар



## Дүгнэлт

1. Ажиллах хүч 1293.6 мянга байгаа нь 15 ба түүнээс дээш насны нийт хүн амын 60.7 хувийг эзэлж.
2. Ажиллах хүчний 1188.4 (91.9%) мянга нь ажиллагчид, 105.1 (8.1%) мянга нь ажилгүй хүн байна.
3. Ажиллах хүчний оролцооны түвшин (АХОТ) улсын хэмжээнд 60.7 хувь байсан бол хүйсийн хувьд эрэгтэйчүүдийнх 69.0 хувь, эмэгтэйчүүдийнх 53.2 хувьтай байна.
4. Ажиллагчдын 92.7 мянга (7.8%) нь 15-24 насныхан (боловсрол, сургалтын дараах хөдөлмөрийн зах зээлд шинээр орж байгаа залуучууд), 969.5 мянга (81.6%) нь 25-аас 54 насныхан (ерөнхий ажиллах хүчний насныхан), 108.6 мянга (9.1%) нь 55-64 насныхан (тэтгэвэрт гарахад ойрхон байгаа) болон 17.6 мянга (1.5%) нь 65 ба түүнээс дээш насныхан байна.
5. Нийт ажиллагчдын 623.9 мянга (52.5%) нь үйлчилгээний, 310.0 мянга (26.1%) нь хөдөө аж ахуйн, 254.5 мянга (21.4%) нь үйлдвэрлэлийн салбарт ажиллаж байна.
6. Нийт ажиллагчдын 11.1 (0.9%) мянга нь цаг хугацаанаас хамаарсан бүрэн бус хөдөлмөр эрхлэгчид байна.
7. Хөдөлмөрийн дутуу ашиглалт 174.3 мянга байгаагийн 105.1 (60.3%) мянга нь ажилгүй хүн, 58.0 (33.3%) мянган нь боломжит ажиллах хүч, 11.1 (6.4%) мянга нь цаг хугацаанаас хамаарсан бүрэн бус хөдөлмөр эрхлэгчид байна.
8. Хөдөлмөрийн дутуу ашиглалтын нийлмэл түвшин 12.9 хувь, ажилгүйдлийн түвшин 8.1 хувь байна. Харин ажилгүй хүн болон боломжит ажиллах хүчний нэгдсэн түвшин 12.1 хувь, цаг хугацаанаас хамаарсан бүрэн бус хөдөлмөр эрхлэлт болон ажилгүйдлийн нэгдсэн түвшин 9.0 хувь байна.
9. Залуучууд (15-24 нас) хувьд ажиллах хүчний оролцооны түвшин 31.5 хувь, хөдөлмөр эрхлэлтийн түвшин 24.4 хувь байна. Харин хөдөлмөрийн дутуу ашиглалтын нийлмэл түвшин 25.8 хувь, ажилгүйдлийн түвшин 22.3 хувь, ажилгүй хүн болон боломжит ажиллах хүчний нэгдсэн түвшин 25.8 хувь, цаг хугацаанаас хамаарсан бүрэн бус хөдөлмөр эрхлэлт болон ажилгүйдлийн нэгдсэн түвшин 22.4 хувь байна.
10. 2019 оны 4 дүгээр улирлын байдлаар улсын хэмжээнд 15, түүнээс дээш насны нийт хүн амын 838.5 (39.3%) мянга нь ажиллах хүчнээс гадуурх хүн ам, тэдгээрийн 58.0 (6.9%) мянга нь боломжит ажиллах хүчин, 780.5 (93.1%) мянга нь бусад ажиллах хүчнээс гадуурх хүн ам байна.

ҮНДЭСНИЙ СТАТИСТИКИЙН ХОРОО

Ажиллах хүчний судалгааны алба

Утас: 265543