

**ҮНДЭСНИЙ СТАТИСТИКИЙН ХОРОО**

**АЖИЛЛАХ ХҮЧНИЙ 2015 ОНЫ 3 ДУГААР УЛИРЛЫН  
СУДАЛГААНЫ ТОВЧ ТАНИЛЦУУЛГА**

**Улаанбаатар хот  
2015 он**

---

## АГУУЛГА

1.	Хүн амын эдийн засгийн идэвх .....	2
2.	Ажиллагчид .....	5
3.	Албан бус сектор дах хөдөлмөр эрхлэлт .....	9
4.	Ажилгүй иргэд .....	12
5.	Дүгнэлт .....	16

---

## Танилцуулга

Үндэсний Статистикийн Хороо нь “Ажиллах хүчний түүвэр судалгаа” (АХС) -г олон улсын нийтлэг жишиг аргачлалын дагуу 2006 оноос эхлэн улирлаар явуулж байгаа нь хөдөлмөрийн зах зээл дэх улирлын хэлбэлзлийг тусгасан хүн амын хөдөлмөр эрхлэлтийн үндэсний хэмжээний суурь судалгаа болж байна.

Үндэсний Статистикийн Хорооны дарга, Нийгмийн хамгаалал, хөдөлмөрийн сайд /хуучнаар/-ын 2009 оны 01/68/94 тоот хамтарсан тушаалаар батлагдсан “Хөдөлмөр эрхлэлт, ажиллах хүчний статистикийн үзүүлэлтийг тооцох аргачлал”-ын дагуу АХС-ны асуулга, зааврыг шинэчлэн боловсруулж батлуулан, 2009 оны 3 дугаар улирлаас эхлэн уг аргачлалын дагуу судалгааг явуулж байгаа бөгөөд судалгааны 2015 оны 3 дугаар улирлын үр дүнг танилцуулж байна.

### 1. Хүн амын эдийн засгийн идэвх

Ажиллах хүчний 2015 оны 3 дугаар улирлын судалгааны дүнгээр улсын хэмжээнд 15 ба түүнээс дээш насны 1946.2<sup>1</sup> мянган хүн байгаагийн 924.9 мянга буюу 47.5 хувь нь эрэгтэй, 1021.3 мянга буюу 52.5 хувь нь эмэгтэйчүүд байна. Эдийн засгийн тухайн үеийн идэвхтэй хүн ам<sup>2</sup> (ЭЗИХА)-ын тоо 1195.4 мянга байгаа нь 15 ба түүнээс дээш насны нийт хүн амын 61.4 хувийг эзэлж байна.

Сүүлийн 7 хоногт ажил эрхэлсэн үндсэн үйл ажиллагааны шинж байдлаараа ажиллаж байсан, түр ажиллаагүй байгаа ажиллагчид болон ажилгүй иргэдийг ажиллах хүч буюу эдийн засгийн идэвхтэй хүн амд хамруулдаг бөгөөд эдийн засгийн идэвхтэй хүн амын 1119.7 мянга буюу 93.7 хувь нь ажиллагчид, 75.7 мянга буюу 6.3 хувь нь ажилгүй иргэд байна. Эдийн засгийн идэвхтэй хүн амын 684.5 мянга буюу 57.3 хувь нь хот, суурин газарт, 510.9 мянга буюу 42.7 хувь нь хөдөө орон нутагт амьдарч байна. (Хүснэгт 1.1)

---

<sup>1</sup> Энд өрхөөс гадуур амьдарч байгаа болон гадаадад суугаа иргэд болон цэрэг, хоригдлын тоо ороогүй болно.

<sup>2</sup> Эдийн засгийн тухайн үеийн идэвхтэй хүн ам гэж сүүлийн долоо хоногт эрхэлсэн үндсэн үйл ажиллагааны шинж байдлаараа ажиллаж байсан болон ажилгүй байсан нь тодорхойлогдсон ажиллагч болон ажилгүй иргэдийг хэлнэ.

**Хүснэгт 1.1 15, түүнээс дээш насны хүн амын хөдөлмөр эрхлэлтийн байдал, байршлаар, хүйсээр, 2015 оны 3 дугаар улиралын байдлаар**

Байршил/ Тухайн үеийн байдал	Бүгд		Хүйсээр			
			Эрэгтэй		Эмэгтэй	
	Тоо	%	Тоо	%	Тоо	%
<b>Улсын хэмжээнд</b>						
Тухайн үеийн идэвхтэй хүн ам	1 195 404	61.4	628 685	68.0	566 719	55.5
Ажиллагчид	1 119 703	57.5	589 319	63.7	530 384	51.9
Ажилгүй иргэд	75 701	3.9	39 366	4.3	36 335	3.6
Тухайн үеийн идэвхгүй хүн ам	750 772	38.6	296 199	32.0	454 573	44.5
15, түүнээс дээш насны хүн ам	<b>1 946 176</b>	<b>100.0</b>	<b>924 884</b>	<b>100.0</b>	<b>1 021 292</b>	<b>100.0</b>
<b>Хот</b>						
Тухайн үеийн идэвхтэй хүн ам	684 497	55.5	362 309	62.9	322 188	49.0
Ажиллагчид	637 250	51.7	337 380	58.6	299 870	45.6
Ажилгүй иргэд	47 247	3.8	24 929	4.3	22 318	3.4
Тухайн үеийн идэвхгүй хүн ам	548 813	44.5	213 967	37.1	334 846	51.0
15, түүнээс дээш насны хүн ам	<b>1 233 310</b>	<b>100.0</b>	<b>576 276</b>	<b>100.0</b>	<b>657 034</b>	<b>100.0</b>
<b>Хөдөө</b>						
Тухайн үеийн идэвхтэй хүн ам	510 907	71.7	266 376	76.4	244 531	67.1
Ажиллагчид	482 453	67.7	251 939	72.3	230 514	63.3
Ажилгүй иргэд	28 454	4.0	14 437	4.1	14 017	3.8
Тухайн үеийн идэвхгүй хүн ам	201 959	28.3	82 232	23.6	119 727	32.9
15, түүнээс дээш насны хүн ам	<b>712 866</b>	<b>100.0</b>	<b>348 608</b>	<b>100.0</b>	<b>364 258</b>	<b>100.0</b>
<b>Улсын хэмжээнд</b>						
АХОТ*		61.4		68.0		55.5
Хөдөлмөр эрхлэлтийн түвшин		57.5		63.7		51.9
Ажилгүйдлийн түвшин		6.3		6.3		6.4
<b>Хот</b>						
АХОТ*		55.5		62.9		49.0
Хөдөлмөр эрхлэлтийн түвшин		51.7		58.5		45.6
Ажилгүйдлийн түвшин		6.9		6.9		6.9
<b>Хөдөө</b>						
АХОТ*		71.7		76.4		67.1
Хөдөлмөр эрхлэлтийн түвшин		67.7		72.3		63.3
Ажилгүйдлийн түвшин		5.6		5.4		5.7

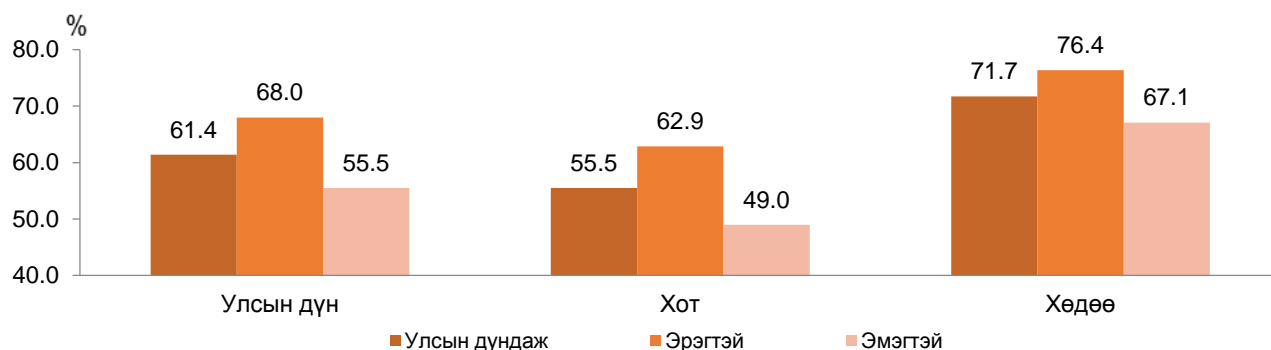
\* АХОТ - Ажиллах хүчний оролцооны түвшин

Судалгааны 2015 оны 3 дугаар улирлын дүнгээр ажиллах хүчний оролцооны түвшин (АХОТ) улсын хэмжээнд 61.4 хувь, хотод 55.5 хувь, харин хөдөөд харьцангуй өндөр буюу 71.7 хувьтай байна. Ажиллах хүчний оролцооны түвшин хотод хөдөөгийнхөөс 16.2 пунктээр доогуур байгаа нь хот, суурин газарт сургуульд суралцагчдын хувийн жин хөдөө орон нутгийнхаас өндөр байгаагаас шалтгаалжээ (Зураг 1.1).

15, түүнээс дээш насны хүн амын 750.8 мянга буюу 38.6 хувь нь эдийн засгийн идэвхгүй хүн ам<sup>3</sup> байгаа бөгөөд 296.2 мянга нь эрэгтэйчүүд, 454.6 мянга нь эмэгтэйчүүд байна.

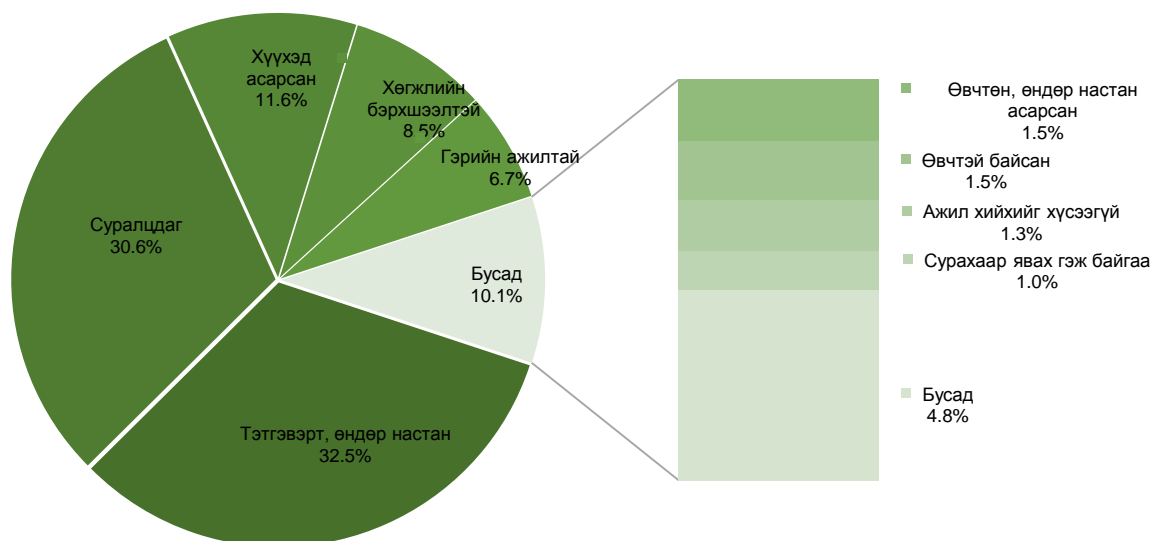
<sup>3</sup> “Эдийн засгийн тухайн үеийн идэвхгүй хүн ам гэж сүүлийн долоо хоногт сургуульд суралцаж байгаа, гэрийн ажилтай, өндөр насны тэтгэвэр тогтоолгосон болон өндөр настай, хөгжлийн бэрхшээлтэй зэрэг шалтгаанаар тухайн хугацаанд ажиллагч болон ажилгүй иргэдийн алинд ч хамаарахгүй хүн амыг хэлнэ.

**Зураг 1.1 Ажиллах хүчний оролцооны түвшин, хүйс, байршил, хувиар, 2015 оны 3 дугаар улиралын байдлаар**



Эдийн засгийн идэвхгүй хүн амын 548.8 мянга буюу 73.1 хувь нь хот, суурин газарт, 202.0 мянга буюу 26.9 хувь нь хөдөө орон нутагт амьдарч байна. Эдийн засгийн идэвхгүй хүн амын тоо хөдөө орон нутагт бага байгаа нь ажиллах хүчний оролцооны түвшин өндөр гарахад нөлөөлжээ. Тухайн үеийн эдийн засгийн идэвхгүй хүн амыг сургуульд суралцдаг болон сурахаар явах гэж байгаа, гэрийн ажилтай, тэтгэврийнхэн болон өндөр настан, хөгжлийн бэрхшээлтэй, ажил хийхийг хүсээгүй, хүүхэд асардаг, өвчтэй байсан, өвчтөн, өндөр настан асарсан, бусад гэсэн шалтгаанаар ангиллаа (Зураг 1.2).

**Зураг 1.2 15, түүнээс дээш насны эдийн засгийн идэвхгүй хүн ам, шалтгаан, Хувиар, 2015 оны 3 дугаар улиралын байдлаар**



Эдийн засгийн идэвхгүй хүн амыг шалтгаанаар нь авч үзэхэд 244.0 мянга нь тэтгэвэрт болон өндөр настай, 230.1 мянга нь суралцдаг, 86.8 мянга нь хүүхэд асарсан, 63.5 мянга нь хөгжлийн бэрхшээлтэй, 50.1 мянга нь гэрийн ажилтай, 11.6 мянга нь

өвчтөн болон өндөр настан асарсан, 11.3 мянга нь өвчтэй байсан, 9.7 мянга нь ажил хийхийг хүсээгүй, 7.5 мянга нь сурахаар явах гэж байгаа гэсэн бол 36.2 мянга нь бусад шалтгаантай иргэд байна.

Эдийн засгийн идэвхгүй байгаа эрэгтэйчүүдийн 39.0 хувь, эмэгтэйчүүдийн 25.2 хувь нь сургуульд суралцаж байгаа, мөн эрэгтэйчүүдийн 28.2 хувь, эмэгтэйчүүдийн 35.3 хувь нь тэтгэвэрт байгаа нь тэдний эдийн засгийн идэвхгүй байх гол шалтгаан болж байна.

## 2. Ажиллагчид

2015 оны 3 дугаар улирлын байдлаар тухайн үеийн ажиллагчдын<sup>4</sup> тоо 1119.7 мянгад хүрсэний 56.9 хувь нь хот, суурин газарт байгаа бөгөөд хөдөлмөр эрхэлсэн хүний тоо бүс нутгаар нэлээд ялгаатай байна. Нийт ажиллагчдын 434.7 мянга буюу 38.8 хувь нь Улаанбаатар хотод, 243.3 буюу 21.7 хувь нь Хангайн бүсэд байгаа нь хамгийн өндөр бол хамгийн бага нь Зүүн бүсэд 82.6 мянга буюу 7.4 хувь нь ногдож байна (Хүснэгт 2.1).

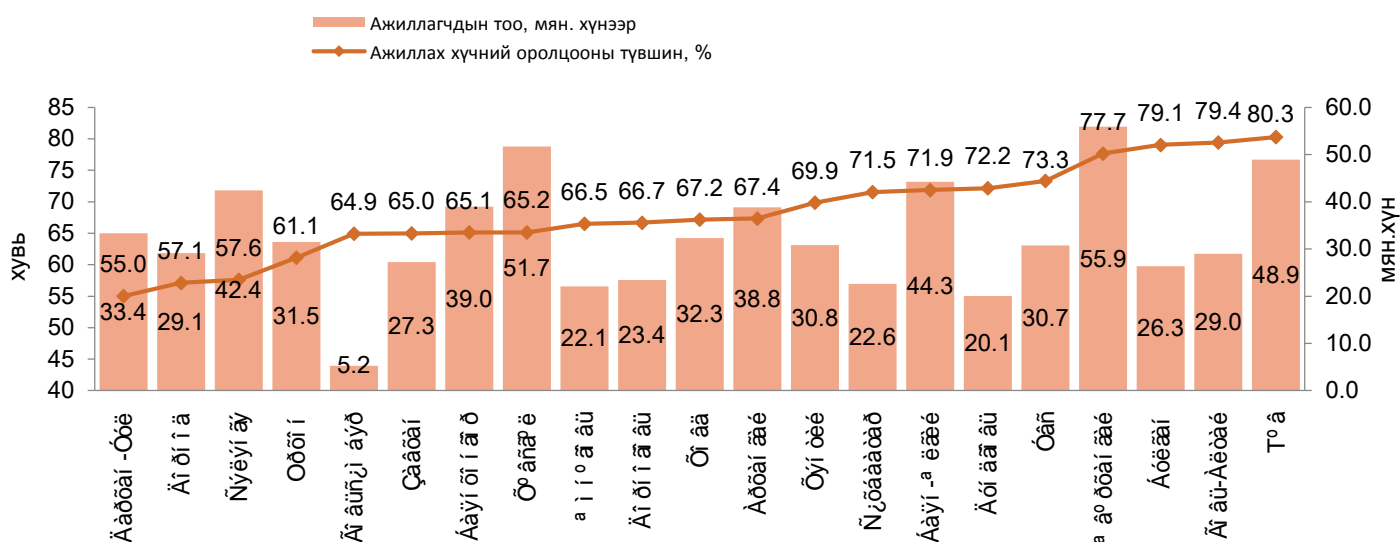
### Хүснэгт 2.1 Ажиллагчид, хүйс, байршил, бүсээр, 2015 оны 3 дугаар улиралын байдлаар

Байршил/ бүс нутаг	Бүгд		Хүйсээр			
			Эрэгтэй		Эмэгтэй	
	Тоо	%	Тоо	%	Тоо	%
<b>Бүгд</b>	<b>1 119 703</b>	<b>100.0</b>	<b>589 319</b>	<b>100.0</b>	<b>530 384</b>	<b>100.0</b>
Хот	637 250	56.9	337 380	57.2	299 870	56.5
Хөдөө	482 453	43.1	251 939	42.8	230 514	43.5
Баруун	163 565	14.6	83 622	14.2	79 943	15.1
Хангай	243 326	21.7	122 825	20.8	120 501	22.7
Төв	195 509	17.5	104 705	17.8	90 804	17.1
Зүүн	82 603	7.4	44 088	7.5	38 515	7.3
Улаанбаатар	434 700	38.8	234 079	39.7	200 621	37.8

Аймгуудаар харахад нийт ажиллагчдын 5.0 хувь нь Өвөрхангай аймагт байгаа нь хамгийн өндөр, 0.5 хувь нь Говьсүмбэр аймагт байгаа нь хамгийн бага хувьтай байна. Ажиллагчдын тоо болон ажиллах хүчний оролцооны түвшинг аймгаар Зураг 2.1-д харууллаа.

<sup>4</sup> Ажиллагч гэж цалин хөлс, орлого олох зорилгоор эдийн засгийн үйл ажиллагаанд оролцож, хөдөлмөр эрхлэлтийн аль нэг статуст хамрагдаж буй иргэнийг хэлнэ. Цалин хөлс, орлого олох зорилгоор эдийн засгийн үйл ажиллагаанд сүүлийн долоо хоногт нэгээс дээш цагаар оролцсон бол ажиллагч гэж үзнэ.

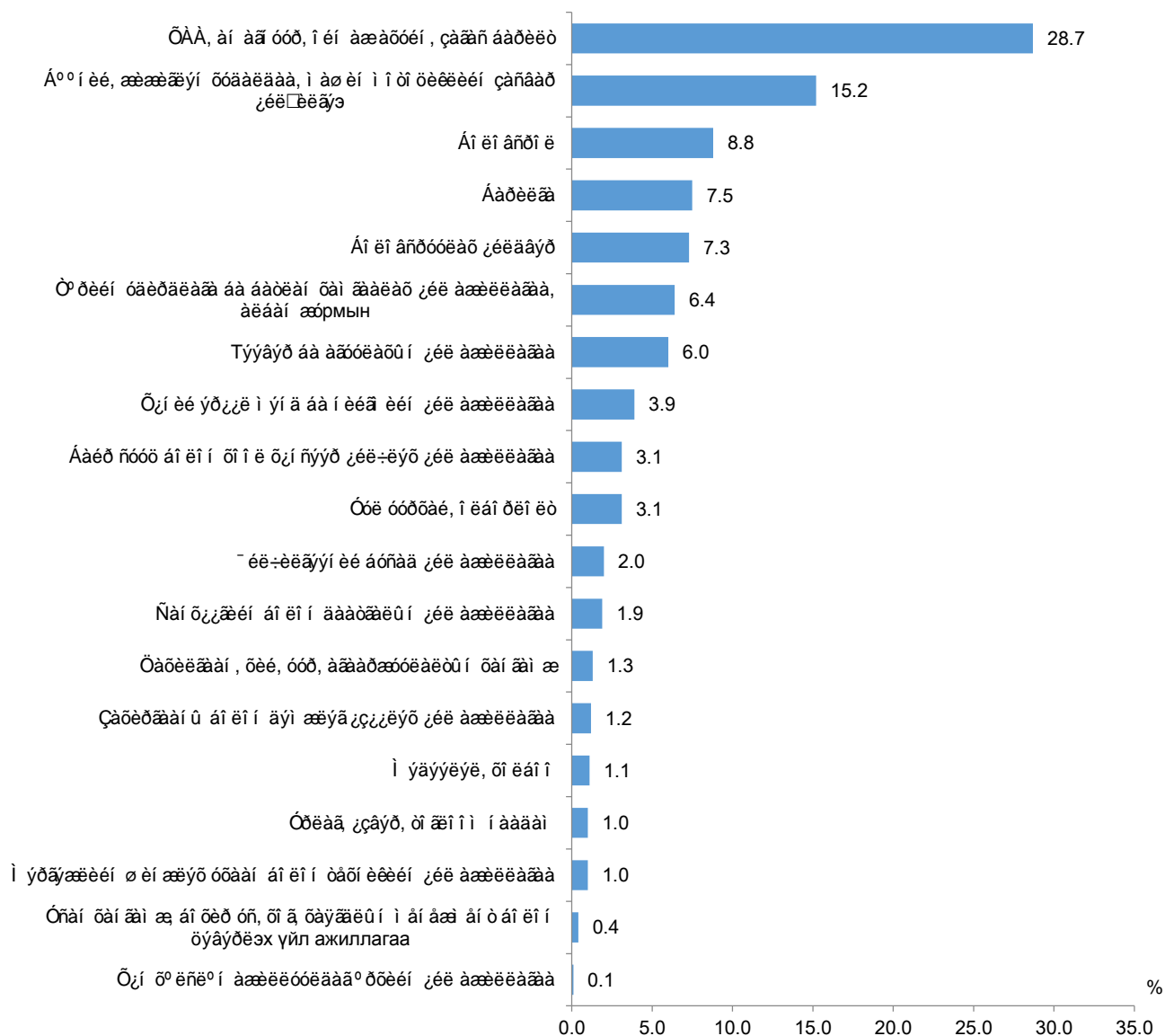
**Зураг 2.1 Ажиллагчид, ажиллах хүчний оролцооны түвшин, аймгаар, 2015 оны 3 дугаар улиралын байдлаар**



Дээр дурдсанаар Хангайн бүсэд ажиллагчдын тоо өндөр гарахад Өвөрхангай, Хөвсгөл, Архангай аймгийн ажиллагчдын тоо бусад аймгуудаас өндөр байгаа нь нөлөөлжээ.

Хөдөлмөр эрхэлсэн нийт хүн амын 321.0 мянга буюу 28.7 хувь нь хөдөө аж ахуйн салбарт ажиллаж байгаагийн 176.6 мянга нь эрэгтэй, 144.4 мянга нь эмэгтэйчүүд байна. Харин 219.6 мянга буюу 19.6 хувь нь үйлдвэрлэл, 579.0 мянга буюу 51.7 хувь нь үйлчилгээний салбарт ажиллаж байна. Ажиллагчдыг эдийн засгийн үйл ажиллагааны салбарын ангилал, дүнд эзлэх хувиар Зураг 2.2-т үзүүлэв.

**Зураг 2.2 Ажиллагчид, эдийн засгийн үйл ажиллагааны салбар, хувиар, 2015 оны 3 дугаар улиралын байдлаар**



Хөдөлмөр эрхэлж буй хүн амыг ажил мэргэжлээр нь ангилж үзвэл тэдний ихэнх буюу 315.4 мянга буюу 28.2 хувь нь хөдөө аж ахуй, ой, загас агнуурын чиглэлийн ажил эрхэлсэн байна. Түүнчлэн 191.5 мянга буюу 17.1 хувь нь худалдаа, үйлчилгээ, 178.8 мянга буюу 16.0 хувь нь мэргэжилтэн, 111.9 мянга буюу 10.0 хувь нь үйлдвэрлэл, барилга, гар урлал, холбогдох ажил, үйлчилгээний чиглэлээр ажил эрхэлж байна.



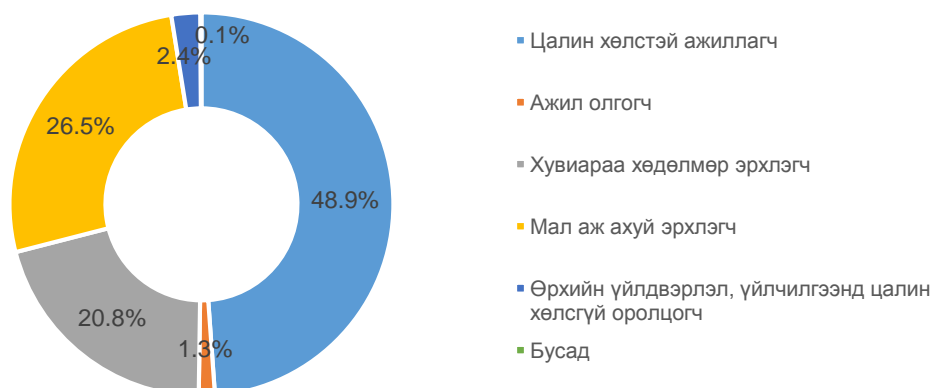
## Хүснэгт 2.2 Ажиллагчид, ажил мэргэжлийн ангилал, хүйсээр, 2015 оны 3 дугаар улиралын байдлаар

Ажил мэргэжлийн ангилал	Бүгд		Хүйсээр			
			Эрэгтэй		Эмэгтэй	
	Тоо	%	Тоо	%	Тоо	%
<b>Бүгд</b>	<b>1 119 703</b>	<b>100.0</b>	<b>589 319</b>	<b>100.0</b>	<b>530 384</b>	<b>100.0</b>
Менежер	76 924	6.9	47 131	8.0	29 793	5.6
Мэргэжилтэн	178 757	16.0	61 211	10.4	117 546	22.2
Техникч болон туслах/ дэд мэргэжилтэн	35 746	3.2	18 330	3.1	17 416	3.3
Контор, үйлчилгээний ажилтан	29 805	2.7	9 088	1.6	20 717	3.9
Худалдаа, үйлчилгээний ажилтан	191 473	17.1	60 400	10.2	131 073	24.7
Хөдөө аж ахуй, ой, загас агнуурын ажилтан	315 360	28.2	171 123	29.0	144 237	27.2
Үйлдвэрлэл, барилга, гар урлал, холбогдох ажил, үйлчилгээний ажилтан	111 937	10.0	81 095	13.8	30 842	5.8
Суурин төхөөрөмж, машин механизмын операторч, угсрагч	95 804	8.5	89 799	15.2	6 005	1.1
Энгийн ажил, мэргэжил	80 141	7.1	48 098	8.2	32 043	6.1
Зэвсэгт хүчний ажил, мэргэжил	3 757	0.3	3 044	0.5	712	0.1

Улсын хэмжээнд ажиллаж байгаа суурин төхөөрөмж, машин механизмын операторч, угсрагч арван хүний ес нь, үйлдвэрлэл, барилга, гар урлал, холбогдох ажил, үйлчилгээний ажилчдын арван хүний долоо нь, менежерийн арван хүний зургаа нь эрэгтэйчүүд байгаа бол контор, үйлчилгээний болон худалдаа үйлчилгээний ажил эрхлэгчдийн арван хүний долоо нь эмэгтэйчүүд байна.

Ажиллагчдыг хөдөлмөр эрхлэлтийн байдлаар нь авч үзэхэд 2015 оны 3 дугаар улирлын байдлаар цалин хөлстэй ажиллагч 547.2 мянга, мал аж ахуй эрхлэгч 296.5 мянга, хувиараа хөдөлмөр эрхлэгч 232.6 мянга, өрхийн үйлдвэрлэл, үйлчилгээнд цалин хөлсгүй оролцогч 27.3 мянга, ажил олгогч 15.2 мянга, нөхөрлөл, хоршооны гишүүн 0.9 мянган ажиллагчид байна.

**Зураг 2.3 Ажиллагчид, хөдөлмөр эрхлэлтийн байдал, хувиар, 2015 оны 3 дугаар улиралын байдлаар**



Ажиллагчдын тоо улсын хэмжээнд 1119.7 мянга байгаагийн 296.5 мянга буюу 26.5 хувь нь мал аж ахуй эрхлэгчид байна. Үлдсэн 823.2 мянган ажиллагчдыг байгууллагын төрлөөр авч үзвэл, 310.7 мянга буюу 37.7 хувь нь хувийн аж ахуйн нэгж, байгууллагад, 237.2 мянга буюу 28.8 хувь нь хувь хүн, иргэнд, 219.7 мянга буюу 26.7 хувь нь төсөвт байгууллагад, 36.0 мянга буюу 4.4 хувь нь төрийн өмчит үйлдвэрийн газарт, 12.3 мянга буюу 1.5 хувь нь төрийн бус байгууллагад, 7.3 мянга буюу 0.9 хувь нь орон нутгийн өмчит үйлдвэрийн газарт ажиллаж байна (Хүснэгт 2.3).

### Хүснэгт 2.3 Ажиллагчид, аж ахуйн нэгж, байгууллагын төрөл, байршлаар, 2015 оны 3 дугаар улиралын байдлаар

Байгууллагын төрөл	Бүгд		Байршлаар	
	Тоо	%	Хот	Хөдөө
<b>Бүгд</b>	<b>823 187</b>	<b>100.0</b>	<b>622 076</b>	<b>201 111</b>
Төрийн өмчит үйлдвэрийн газар	35 959	4.4	25 325	10 634
Орон нутгийн өмчит үйлдвэрийн газар	7 308	0.9	4 928	2 380
Төсөвт байгууллага	219 658	26.7	145 185	74 473
Төрийн бус байгууллага	12 297	1.5	9 041	3 256
Хувь хүн / иргэн	237 214	28.8	171 167	66 047
Хувийн аж ахуйн нэгж, байгууллага	310 751	37.7	266 430	44 321
<b>Үүнээс:</b>				
<i>Хязгаарлагдмал хариуцлагатай компани</i>	290 539	35.2	251 505	39 034
<i>Хувьцаат компани</i>	14 684	1.8	12 542	2 142
<i>Хоршоо</i>	1 699	0.2	328	1 371
<i>Зарим гишүүд нь бүрэн хариуцлагатай нөхөрлөл</i>	870	0.1	258	612
<i>Бүх гишүүд нь бүрэн хариуцлагатай нөхөрлөл</i>	2 959	0.4	1 797	1 162

### 3. Албан бус сектор дах хөдөлмөр эрхлэлт

Албан бус секторт хөдөлмөр эрхлэгчдийн тоо<sup>5</sup> 114.2 мянга байгаагийн 97.2 мянга буюу 85.1 хувь нь эрэгтэйчүүд, 17.0 мянга буюу 14.9 хувь нь эмэгтэйчүүд байна. Мөн 96.2 хувь нь үндсэн ажлаараа, бусад 3.8 хувь нь давхар ажлаараа албан бус секторт хөдөлмөр эрхлэгчид байна.

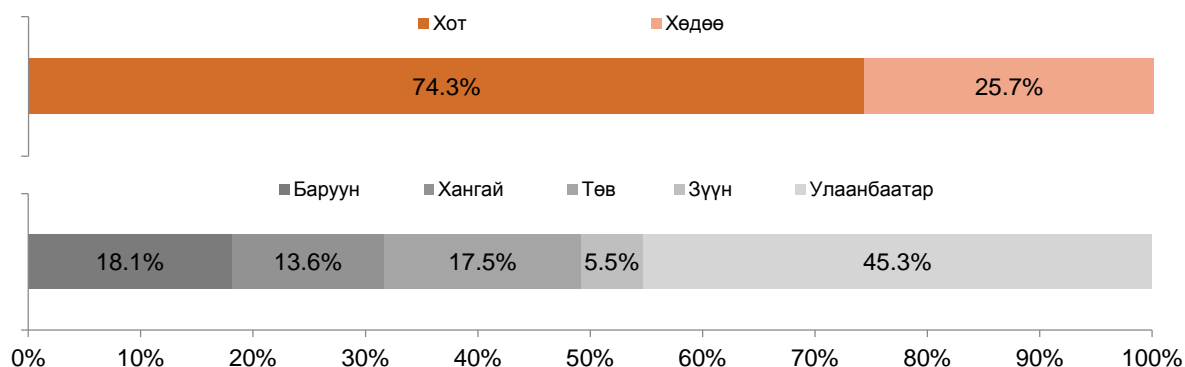
### Хүснэгт 3.1 Албан бус сектор дах хөдөлмөр эрхлэгчид, хүйс, байршил, бүсээр, 2015 оны 3 дугаар улиралын байдлаар

Бүгд	Байршлаар			Бүсээр				
	Хот	Хөдөө		Баруун	Хангайн	Төвийн	Зүүн	Улаанбаатар
<b>Бүгд</b>	<b>114 227</b>	<b>84 866</b>	<b>29 361</b>	<b>20 653</b>	<b>15 512</b>	<b>20 030</b>	<b>6 297</b>	<b>51 735</b>
Анхдагч	109 916	83 433	26 483	18 489	15 275	19 371	5 389	51 392
Хоёрдогч	4 311	1 433	2 878	2 164	237	659	908	343
<b>Эрэгтэй</b>	<b>97 247</b>	<b>71 244</b>	<b>26 003</b>	<b>18 875</b>	<b>13 577</b>	<b>16 490</b>	<b>5 699</b>	<b>42 606</b>
Анхдагч	93 146	69 811	23 335	16 711	13 340	15 831	5 001	42 263
Хоёрдогч	4 101	1 433	2 668	2 164	237	659	698	343
<b>Эмэгтэй</b>	<b>16 980</b>	<b>13 622</b>	<b>3 358</b>	<b>1 778</b>	<b>1 935</b>	<b>3 540</b>	<b>598</b>	<b>9 129</b>
Анхдагч	16 770	13 622	3 148	1 778	1 935	3 540	388	9 129
Хоёрдогч	210	-	210	-	-	-	210	-

<sup>5</sup> Албан ёсны бүртгэл, нийгмийн хамгаалалд бүрэн хамрагдаагүй, аж ахуй эрхлэх зохион байгуулалтын хэлбэрт ороогүй, хөдөө аж ахуйн бус бөгөөд хуулиар хориглоогүй ажил үйлчилгээ эрхэлж буй иргэд.

Албан бус секторт хөдөлмөр эрхлэгчдийн 74.3 хувь нь хот, суурин газарт, 25.7 хувь нь хөдөө орон нутагт амьдарч байна. Түүнчлэн албан бус секторт хөдөлмөр эрхлэгчдийн 45.3 хувь нь Улаанбаатар хотод, 18.1 хувь нь Баруун бүсэд, 17.5 хувь нь Төвийн бүсэд, 13.6 хувь нь Хангайн бүсэд, 5.5 хувь нь Зүүн бүсэд байна.

### Зураг 3.1 Албан бус секторт хөдөлмөр эрхлэгчид, байршлаар, бүс, дүнд эзлэх хувиар, 2015 оны 3 дугаар улиралын байдлаар



Аймгуудаар авч үзвэл Баян-Өлгий (5.9 хувь) аймагт хамгийн өндөр, Булган (0.7 хувь), Говьсүмбэр (0.5 хувь) аймгуудад хамгийн бага хувьтай байна.

### Хүснэгт 3.2 Албан бус секторт хөдөлмөр эрхлэгчид, аймаг, нийслэл, хүйсээр, 2015 оны 3 дугаар улиралын байдлаар

Аймаг, нийслэл	Нийт			Үүнээс:	
	Бүгд	Хүйсээр		Үндсэн	Давхар
		Эрэгтэй	Эмэгтэй		
<b>Бүгд</b>	<b>114 227</b>	<b>97 247</b>	<b>16 980</b>	<b>109 916</b>	<b>4 311</b>
<b>Баруун бүс</b>	<b>20 653</b>	<b>18 875</b>	<b>1 778</b>	<b>18 489</b>	<b>2 164</b>
Баян-Өлгий	6 686	6 326	360	5 815	871
Говь-Алтай	2 758	2 323	435	2 758	-
Завхан	2 483	2 106	377	2 483	-
Увс	4 559	4 370	189	3 465	1 094
Ховд	4 167	3 750	417	3 968	199
<b>Хангайн бүс</b>	<b>15 513</b>	<b>13 578</b>	<b>1 935</b>	<b>15 276</b>	<b>237</b>
Архангай	1 395	1 395	-	1 395	-
Баянхонгор	3 450	3 450	-	3 450	-
Булган	754	316	438	754	-
Орхон	3 490	3 009	481	3 253	237
Өвөрхангай	2 983	2 681	302	2 983	-
Хөвсгөл	3 441	2 727	714	3 441	-
<b>Төвийн бүс</b>	<b>20 030</b>	<b>16 490</b>	<b>3 540</b>	<b>19 371</b>	<b>659</b>
Говьсүмбэр	615	456	159	615	-
Дархан-Уул	3 943	3 145	798	3 943	-
Дорноговь	3 545	3 030	515	3 545	-
Дундговь	2 416	2 187	229	2 213	203
Өмнөговь	1 386	1 026	360	1 386	-
Сэлэнгэ	3 980	3 514	466	3 980	-
Төв	4 145	3 132	1 013	3 689	456
<b>Зүүн бүс</b>	<b>6 297</b>	<b>5 699</b>	<b>598</b>	<b>5 389</b>	<b>908</b>
Дорнод	2 438	2 228	210	1 830	608
Сүхбаатар	2 323	2 323	-	2 023	300
Хэнтий	1 536	1 148	388	1 536	-
<b>Улаанбаатар</b>	<b>51 734</b>	<b>42 605</b>	<b>9 129</b>	<b>51 391</b>	<b>343</b>

Албан бус секторт хөдөлмөр эрхлэгчдийг үндсэн болон давхар хөдөлмөр эрхлэлтээр нь аймгаар авч үзэхэд Баян-Өлгий аймагт үндсэн ажлаараа албан бус хөдөлмөр эрхлэгчид (5.3 хувь), Увс аймагт давхар ажлаараа албан бус хөдөлмөр эрхлэгчдийн (25.4 хувь) дүнд эзлэх хувь хамгийн өндөр байна. Түүнчлэн Архангай, Баянхонгор, Булган, Говь-Алтай, Говьсүмбэр, Дархан-Уул, Дорноговь, Завхан, Өвөрхангай, Өмнөговь, Сэлэнгэ, Хөвсгөл, Хэнтий аймгуудад давхар хөдөлмөр эрхлэлтээрээ албан бус секторт хөдөлмөр эрхэлсэн хүн байхгүй байна.

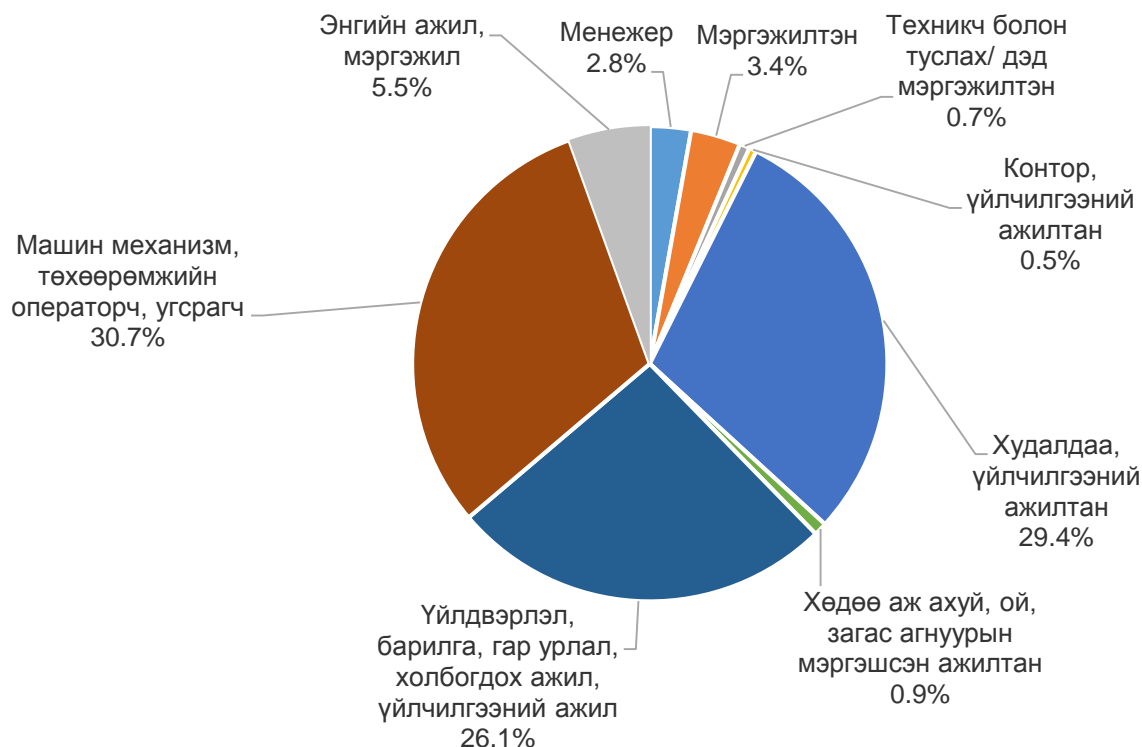
Албан бус секторт хөдөлмөр эрхэлсэн нийт хүн амын 37.3 мянга нь буюу 32.7 хувь нь бөөний болон жижиглэн худалдаа, машин мотоциклийн засвар үйлчилгээний салбарт, 33.4 мянга нь буюу 29.2 хувь нь тээвэр, агуулахын үйл ажиллагааны салбарт, 15.7 мянга буюу 13.7 хувь нь боловсруулах үйлдвэрлэлийн салбарт ажиллаж байна.

### Хүснэгт 3.3 Албан бус секторт хөдөлмөр эрхлэгчид, эдийн засгийн үйл ажиллагааны салбараар, 2015 оны 3 дугаар улиралын байдлаар

Эдийн засгийн үйл ажиллагааны салбар	Бүгд		Үүнээс:			
	Тоо	%	Эрэгтэй		Эмэгтэй	
			Тоо	%	Тоо	%
<b>Бүгд</b>	<b>114 227</b>	<b>100.0</b>	<b>97 247</b>	<b>100.0</b>	<b>16 980</b>	<b>100.0</b>
Уул уурхай, олборлолт	3 074	2.7	2 888	3.0	186	1.1
Боловсруулах үйлдвэрлэл	15 678	13.7	13 430	13.8	2 248	13.2
Усан хангамж; бохир ус зайлуулах систем, хог, хаягдлын менежмент болон цэвэрлэх үйл ажиллагаа	104	0.1	104	0.1	-	-
Барилга	12 408	10.9	11 875	12.2	533	3.1
Бөөний болон жижиглэн худалдаа, машин, мотоциклийн засвар үйлчилгээ	37 336	32.7	28 389	29.2	8 947	52.7
Тээвэр ба агуулахын үйл ажиллагаа	33 382	29.2	32 645	33.5	737	4.4
Зочид буудал, байр, сууц болон нийтийн хоолны үйлчилгээ	1 735	1.5	853	0.9	882	5.2
Санхүүгийн болон даатгалын үйл ажиллагаа	622	0.6	-	-	622	3.7
Мэргэжлийн шинжлэх ухаан болон техникийн үйл ажиллагаа	259	0.2	155	0.2	104	0.6
Удирдлагын болон дэмжлэг үзүүлэх үйл ажиллагаа	1 802	1.6	430	0.4	1 372	8.1
Боловсрол	237	0.2	237	0.2	-	-
Хүний эрүүл мэнд ба нийгмийн халамжийн үйл ажиллагаа	155	0.1	155	0.2	-	-
Урлаг, үзвэр, тоглоом наадам	1 952	1.7	1 952	2.0	-	-
Үйлчилгээний бусад үйл ажиллагаа	5 483	4.8	4 134	4.3	1 349	7.9

Албан бус секторт хөдөлмөр эрхлэгчдийн ихэнх буюу 33.6 мянган хүн (29.4 хувь) худалдаа, үйлчилгээний ажил, 35.8 мянган хүн (30.7 хувь) машин механизм, төхөөрөмжийн операторч, угсрагч, 29.8 мянган хүн (26.1 хувь) үйлдвэрлэл, барилга, гар урлал, холбогдох ажил, үйлчилгээний ажил хийсэн байна.

**Зураг 3.2 Албан бус секторт хөдөлмөр эрхлэгчид, ажил мэргэжлийн ангилал, хувиар, 2015 оны 3 дугаар улиралын байдлаар**



#### 4. Ажилгүй иргэд

Судалгааны дүнгээр сүүлийн 7 хоногт хөдөлмөр эрхлэх боломжтой, ажил хайсан ажилгүй иргэдийн<sup>6</sup> тоо 75.7 мянга байгаагийн 39.4 мянга буюу 52.0 хувь нь эрэгтэйчүүд, 36.3 мянга буюу 48.0 хувь нь эмэгтэйчүүд байна. Ажилгүй арван хүн тутмын зургаа нь хот, суурин газарт амьдарч байна.

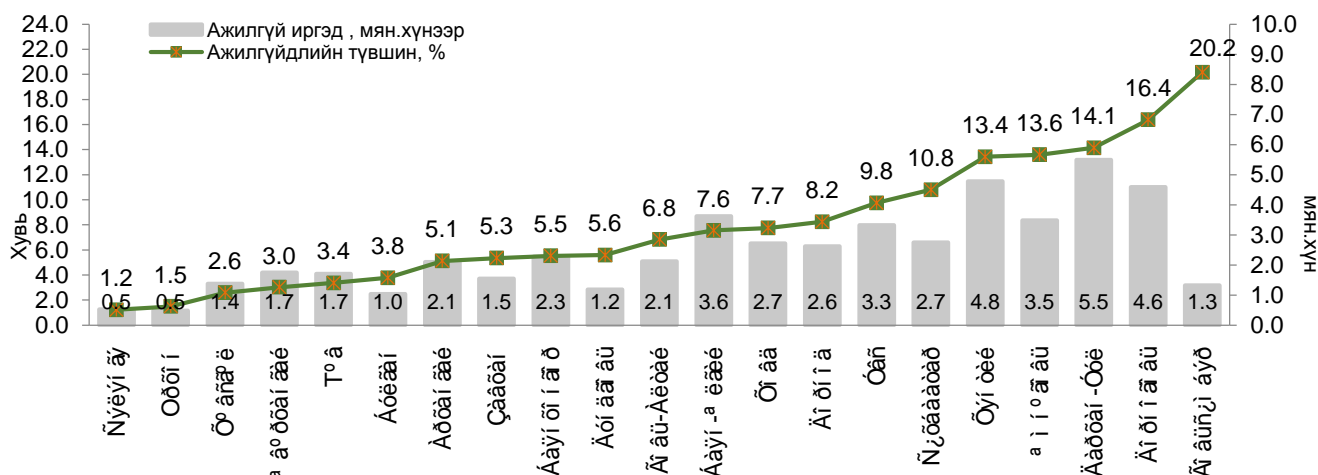
**Хүснэгт 4.1 Ажилгүй иргэд, ажилгүйдлийн түвшин, хүйсээр, байршил, бүс, суурьшлаар, 2015 оны 3 дугаар улиралын байдлаар**

Байршил, бүс нутаг	Ажилгүй иргэдийн тоо						Ажилгүйдлийн түвшин, хувиар		
	Бүгд		Эрэгтэй		Эмэгтэй		Бүгд	Эрэгтэй	Эмэгтэй
	Тоо	%	Тоо	%	Тоо	%			
<b>Бүгд</b>	<b>75 701</b>	<b>100.0</b>	<b>39 366</b>	<b>100.0</b>	<b>36 335</b>	<b>100.0</b>	<b>6.3</b>	<b>6.3</b>	<b>6.4</b>
Хот	47 247	62.4	24 929	63.3	22 318	61.4	6.9	6.9	6.9
Хөдөө	28 454	37.6	14 437	36.7	14 017	38.6	5.6	5.4	5.7
Төв	18 292	24.2	11 336	28.8	6 956	19.2	8.6	9.8	7.1
Зүүн	10 140	13.4	5 439	13.8	4 701	12.9	10.9	11.0	10.9
Баруун	13 314	17.6	6 663	16.9	6 651	18.3	7.5	7.4	7.7
Хангай	9 005	11.9	4 640	11.8	4 365	12.0	3.6	3.6	3.5
Улаанбаатар	24 950	32.9	11 288	28.7	13 662	37.6	5.4	4.6	6.4

<sup>6</sup> Ажилгүй иргэн гэж тухайн хугацаанд ажилгүй байсан, ажил хийхэд бэлэн, ажил идэвхтэй хайж байгаа хөдөлмөрийн насны, хөдөлмөрийн чадвартай иргэнийг хэлнэ.

Ажилгүй иргэдийг бүс нутгаар авч үзвэл, 17.6 хувь нь Баруун бүсэд, 24.2 хувь нь Төвийн бүсэд, 11.9 хувь нь Хангайн бүсэд, 13.4 хувь нь Зүүн бүсэд, 32.9 хувь нь Улаанбаатар хотод амьдарч байна. Ажилгүй иргэдийн тоо болон ажилгүйдлийн түвшинг аймгаар зураг 4.1-д харууллаа.

**Зураг 4.1 Ажилгүй иргэд, ажилгүйдлийн түвшин, аймгаар, 2015 оны 3 дугаар улиралын байдлаар**



Ажилгүйдлийн түвшин Говь-Алтай, Баян-Өлгий, Ховд, Дорнод, Увс, Сүхбаатар, Хэнтий, Өмнөговь, Дархан-Уул, Дорноговь, Говьсүмбэр аймагт улсын дунджаас 0.5-13.9 пунктээр дээгүүр, бусад аймагт 0.7-5.1 пунктээр доогуур байна.

Ажилгүйдлийн түвшин улсын хэмжээнд 6.3 хувь байгаа бөгөөд үүнийг хүйсээр авч үзвэл, эрэгтэйчүүдийн ажилгүйдлийн түвшин 6.3 хувь, эмэгтэйчүүдийнх 6.4 хувь байна. Хот, суурин газрын хүн амын ажилгүйдлийн түвшин 6.9 хувь буюу улсын дунджаас 0.6 пунктээр дээгүүр, харин хөдөө орон нутагт ажилгүйдлийн түвшин 5.6 хувь байгаа нь улсын дунджаас 0.7 пунктээр доогуур байна. Ажилгүйдлийн түвшин Зүүн бүсэд 10.9 хувь, Төвийн бүсэд 8.6 хувь, Баруун бүсэд 7.5 хувь буюу улсын дунджаас 1.2-4.6 пунктээр дээгүүр байгаа бол Улаанбаатар хотод 5.4 хувь, Хангайн бүсэд 3.6 хувь байгаа нь улсын дунджаас 0.9-2.7 пунктээр доогуур байна.

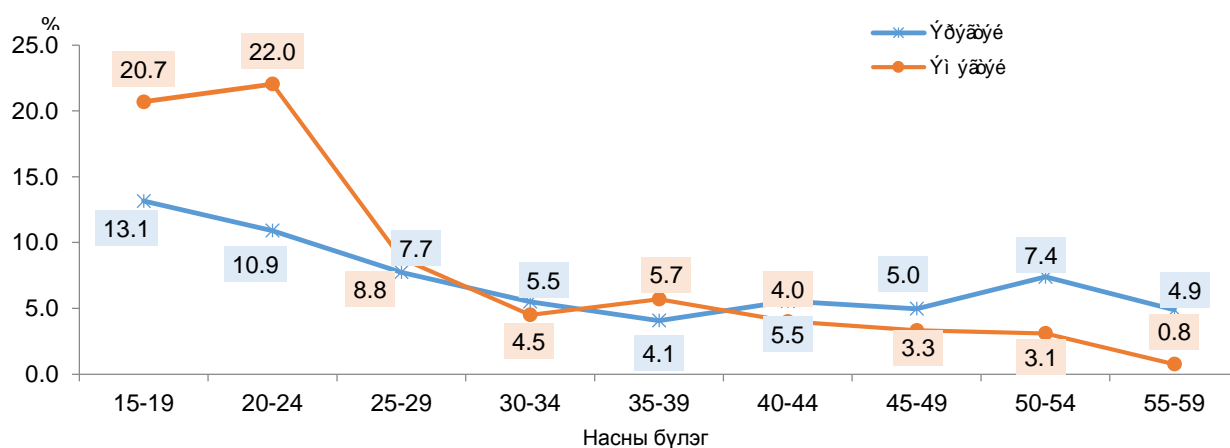
Насны бүтцийн хувьд нийт ажилгүй иргэдийн 57.6 хувийг 15-34 насны залуучууд, 31.0 хувийг 35-49 насныхан, 11.4 хувийг 50-59 насныхан эзэлж байна.

### Хүснэгт 4.2 Ажилгүй иргэд, насны бүтэц, хувиар, 2015 оны 3 дугаар улиралын байдлаар

Насны бүлэг	Бүгд		Хувь	
	Тоо	%	Эрэгтэй	Эмэгтэй
15-19	4 057	5.4	4.8	5.9
20-24	17 252	22.8	16.3	29.8
25-29	13 642	18.0	17.7	18.4
30-34	8 644	11.4	12.9	9.8
35-39	9 004	11.9	10.3	13.7
40-44	8 314	11.0	12.4	9.4
45-49	6 147	8.1	8.9	7.3
50-54	6 689	8.8	12.2	5.2
55-59	1 952	2.6	4.5	0.5
<b>Дүн</b>		<b>100.0</b>	<b>100.0</b>	<b>100.0</b>
<b>Тоо</b>	<b>75 701</b>		<b>39 366</b>	<b>36 335</b>

Ажилгүйдлийн түвшинг насны бүтэц, хүйсээр харьцуулбал 30-34, 40-59 насны эрэгтэйчүүдийн ажилгүйдлийн түвшин эмэгтэйчүүдийнхээс өндөр, бусад насны бүлгийн хувьд эмэгтэйчүүдийн ажилгүйдлийн түвшин өндөр байна.

### Зураг 4.2 Ажилгүйдлийн түвшин, насны бүлэг, хүйс, хувиар, 2015 оны 3 дугаар улиралын байдлаар



Боловсролын түвшингээр ажилгүй иргэдийг авч үзвэл нийт ажилгүй иргэдийн 67.7 хувь нь тодорхой мэргэжил эзэмших түвшний буюу техникийн болон мэргэжлийн, тусгай мэргэжлийн дунд болон дээд боловсролтой, үлдсэн 32.3 хувь нь бүрэн дунд, түүнээс доош болон боловсролгүй иргэд байна.

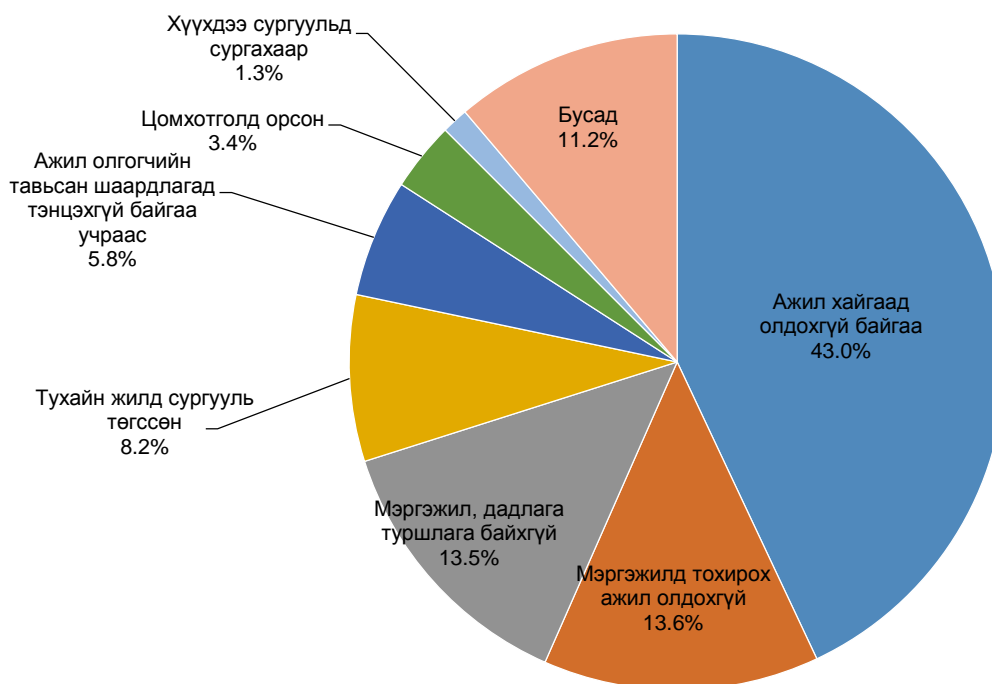
### Хүснэгт 4.3 Ажилгүй иргэд, боловсролын түвшин, хүйсээр, 2015 оны 3 дугаар улиралын байдлаар

Боловсролын түвшин	Бүгд	Хүйс	
		Эрэгтэй	Эмэгтэй
<b>Бүгд</b>	<b>75 701</b>	<b>39 366</b>	<b>36 335</b>
Боловсролгүй	2 484	1 198	1 286
Бага	2 018	1 489	529
Суурь	9 045	4 717	4 328
Бүрэн дунд	10 881	5 857	5 024
Техникийн болон мэргэжлийн	23 132	15 541	7 591
Тусгай мэргэжлийн дунд	4 259	1 834	2 425
Дипломын дээд болон бакалавр	23 669	8 517	15 152
Магистр	213	213	-
Доктор	-	-	-

Хөгжиж буй ихэнх орнуудад гол төлөв боловсрол доогуур буюу боловсролгүй хүн ам ажилгүй байдаг бол манай улсад боловсролтой иргэд ажилгүй байх хандлагатай байна.

Ажилгүй иргэдийг шалтгаанаар нь авч үзвэл 31.7 мянга буюу 43.0 хувь нь ажил хайгаад олдохгүй байгаа, 10.0 мянга буюу 13.6 хувь нь мэргэжилд тохирох ажил олдохгүй, 10.0 мянга буюу 13.5 хувь нь мэргэжил, дадлага туршлага байхгүй учраас ажилгүй байгаа гэсэн иргэд хамгийн өндөр хувьтай байна.

### Зураг 4.3 Ажилгүй иргэд, шалтгаан, хувиар, 2015 оны 3 дугаар улиралын байдлаар





---

## 5. Дүгнэлт

1. Эдийн засгийн тухайн үеийн идэвхтэй хүн амын тоо 1195.4 мянга байгаагаас 1119.7 мянга (93.7 хувь) нь ажиллагчид байна.
2. Ажиллах хүчний оролцооны түвшин хотод хөдөөгийнхөөс доогуур байна. Хот, суурин газарт 15 ба түүнээс дээш насны суралцагчдын хувийн жин өндөр байгаа нь хот, суурин газарт ажиллах хүчний оролцооны түвшинг бууруулахад нөлөөлж байна.
3. Ажилгүйчүүдийн 57.6 хувь нь 15-34 насны залуучууд байна. Энэ насны залуучуудын ажилгүйдлийн түвшин 9.3 хувь байна.
4. Хөдөлмөр эрхлэгч хүн амын 51.7 хувь нь үйлчилгээ, 28.7 хувь нь хөдөө аж ахуйн салбарт, 19.6 хувь нь үйлдвэрлэлийн салбарт ажиллаж байна.
5. Мал аж ахуйн эрхлэгчдээс бусад хөдөлмөр эрхэлж буй хүн амын 37.7 хувийг хувийн аж ахуйн нэгж, байгууллагад ажиллагчид, 28.8 хувийг хувь хүн, иргэнд, 26.7 хувийг төсөвт байгууллагад ажиллагчид бүрдүүлж байна.
6. Нийт ажиллагчдын 114.2 мянга буюу 10.2 хувь нь албан бус секторт хөдөлмөр эрхэлж байна.
7. Албан бус секторт ажилласан хүн амын ихэнх буюу 32.7 хувь нь бөөний болон жижиглэн худалдаа, машин мотоциклийн засвар үйлчилгээний салбарт ажилласан байна.

ҮНДЭСНИЙ СТАТИСТИКИЙН ХОРОО  
ХҮН АМ, НИЙГМИЙН СТАТИСТИКИЙН ГАЗАР

---