

ҮНДЭСНИЙ СТАТИСТИКИЙН ХОРОО

# АЖИЛЛАХ ХҮЧНИЙ СУДАЛГАА



2017 ОНЫ  
I УЛИРАЛ



## ҮНДЭСНИЙ СТАТИСТИКИЙН ХОРОО

### АЖИЛЛАХ ХҮЧНИЙ СУДАЛГААНЫ 2017 ОНЫ 1 ДҮГЭЭР УЛИРЛЫН ТОВЧ ТАНИЛЦУУЛГА

Улаанбаатар хот  
2017 он



## АГУУЛГА

1.	Хүн амын эдийн засгийн идэвх .....	4
2.	Ажиллагчид .....	7
3.	Албан бус салбар дах хөдөлмөр эрхлэлт .....	11
4.	Ажилгүй иргэд.....	15
5.	Дүгнэлт .....	18



## 1. Хүн амын эдийн засгийн идэвх

Үндэсний статистикийн хороо нь “Ажиллах хүчний түүвэр судалгаа” (АХС) -г олон улсын нийтлэг жишиг аргачлалын дагуу 2006 оноос эхлэн улирлаар явуулж байна. Энэхүү судалгаа нь хөдөлмөрийн зах зээл дэх улирлын хэлбэлзлийг тусгасан хүн амын хөдөлмөр эрхлэлтийн талаарх үндэсний хэмжээний суурь судалгаа юм.

Ажиллах хүчний 2017 оны 1 дүгээр улирлын судалгааны дүнгээр улсын хэмжээнд 15 ба түүнээс дээш насны 2122.3<sup>1</sup> мянган хүн байгаагийн 1016.5 мянга (47.9%) нь эрэгтэй, 1105.8 мянга (52.1%) нь эмэгтэйчүүд байна. Эдийн засгийн тухайн үеийн идэвхтэй хүн ам<sup>2</sup> (ЭЗИХА) 1262.3 мянга байгаа нь 15 ба түүнээс дээш насны нийт хүн амын 59.5 хувийг эзэлж байна.

Сүүлийн 7 хоногт ажил эрхэлсэн үндсэн үйл ажиллагааны шинж байдлаараа ажиллаж байсан, түр ажиллаагүй байгаа ажиллагчид болон ажилгүй иргэдийг ажиллах хүч буюу эдийн засгийн идэвхтэй хүн амд хамруулдаг бөгөөд эдийн засгийн идэвхтэй хүн амын 1147.0 (90.9%) мянга нь ажиллагчид, 115.3 (9.1%) мянга нь ажилгүй иргэд байна. Эдийн засгийн идэвхтэй хүн амын 776.9 (61.5%) мянга нь хот, суурин газарт, 485.4 (38.5%) мянга нь хөдөө орон нутагт амьдарч байна.

15 ба түүнээс дээш насны хүн амын 860.0 (40.5%) мянга нь эдийн засгийн идэвхгүй хүн ам<sup>3</sup> байгаа бөгөөд 357.0 мянга нь эрэгтэйчүүд, 503.0 мянга нь эмэгтэйчүүд байна.

Эдийн засгийн идэвхгүй хүн амын 674.9 (78.5%) мянга нь хот, суурин газарт, 185.1 (21.5%) мянга нь хөдөө орон нутагт амьдарч байна. Эдийн засгийн идэвхгүй хүн ам хөдөө орон нутагт бага байгаа нь ажиллах хүчний оролцооны түвшин өндөр гарахад нөлөөлжээ (Хүснэгт 1.1).

<sup>1</sup> Энд өрхөөс гадуур амьдарч байгаа гадаадад суугаа иргэд болон цэрэг, хоригдлын тоог оруулахгүй.

<sup>2</sup> Эдийн засгийн тухайн үеийн идэвхтэй хүн амд сүүлийн долоо хоногт эрхэлсэн үндсэн үйл ажиллагааны шинж байдлаараа ажиллаж байсан болон ажилгүй байсан нь тодорхойлогдох ажиллагч болон ажилгүй иргэдийг хамруулна.

<sup>3</sup> “Эдийн засгийн тухайн үеийн идэвхгүй хүн ам гэж сүүлийн долоо хоногт сургуульд суралцаж байгаа, гэрийн ажилтай, өндөр насны тэтгэвэр тогтоолгосон болон өндөр настай, хөгжлийн бэрхшээлтэй зэрэг шалтгаанаар тухайн хугацаанд ажиллагч болон ажилгүй иргэдийн алинд ч хамаарахгүй хүн амыг ойлгоно.



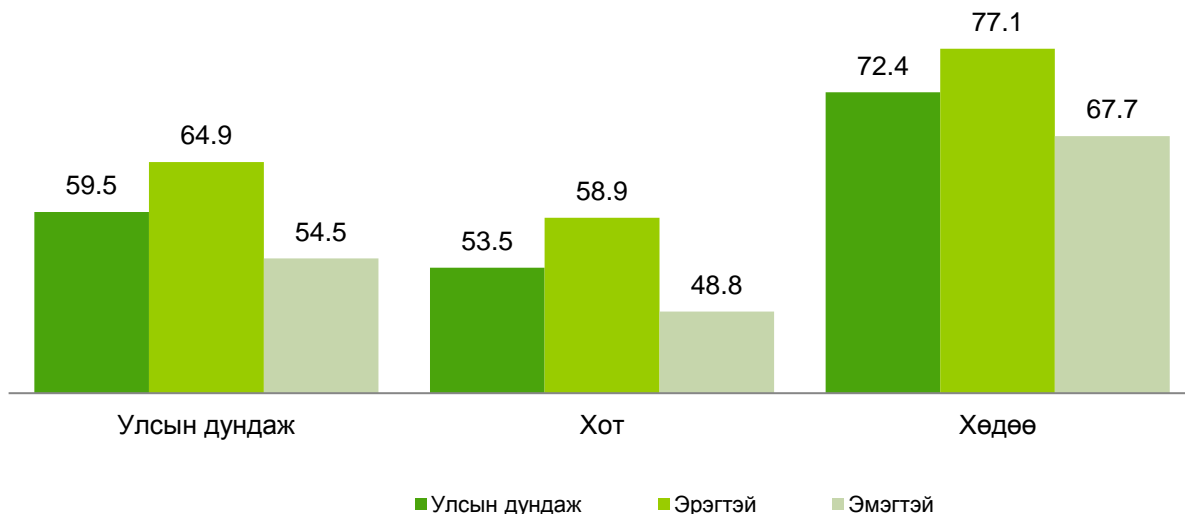
**Хүснэгт 1.1 15, түүнээс дээш насны хүн амын хөдөлмөр эрхлэлтийн байдал, байршлаар, хүйсээр, 2017 оны 1 дүгээр улирлын байдлаар**

Байршил	Бүгд		Хүйсээр			
			Эрэгтэй		Эмэгтэй	
	Тоо	%	Тоо	%	Тоо	%
<b>Улсын хэмжээнд</b>						
Тухайн үеийн идэвхтэй хүн ам	1 262 342	59.5	659 548	64.9	602 794	54.5
Ажиллагчид	1 147 015	54.1	591 013	58.1	556 002	50.3
Ажилгүй иргэд	115 327	5.4	68 535	6.8	46 792	4.2
Тухайн үеийн идэвхгүй хүн ам	859 971	40.5	356 966	35.1	503 005	45.5
15, түүнээс дээш насны хүн ам	<b>2 122 313</b>	<b>100.0</b>	<b>1 016 514</b>	<b>100.0</b>	<b>1 105 799</b>	<b>100.0</b>
<b>Хот</b>						
Тухайн үеийн идэвхтэй хүн ам	776 951	53.5	401 086	58.9	375 865	48.8
Ажиллагчид	687 648	47.4	347 776	51.1	339 872	44.1
Ажилгүй иргэд	89 303	6.1	53 310	7.8	35 993	4.7
Тухайн үеийн идэвхгүй хүн ам	674 885	46.5	280 067	41.1	394 818	51.2
15, түүнээс дээш насны хүн ам	<b>1 451 836</b>	<b>100.0</b>	<b>681 153</b>	<b>100.0</b>	<b>770 683</b>	<b>100.0</b>
<b>Хөдөө</b>						
Тухайн үеийн идэвхтэй хүн ам	485 391	72.4	258 462	77.1	226 929	67.7
Ажиллагчид	459 367	68.5	243 237	72.6	216 130	64.5
Ажилгүй иргэд	26 024	3.9	15 225	4.5	10 799	3.2
Тухайн үеийн идэвхгүй хүн ам	185 086	27.6	76 899	22.9	108 187	32.3
15, түүнээс дээш насны хүн ам	<b>670 477</b>	<b>100.0</b>	<b>335 361</b>	<b>100.0</b>	<b>335 116</b>	<b>100.0</b>
<b>Улсын хэмжээнд</b>						
АХОТ*, %		59.5		64.9		54.5
Хөдөлмөр эрхлэлтийн түвшин, %		54.0		58.1		50.3
Ажилгүйдлийн түвшин, %		9.1		10.4		7.8
<b>Хот</b>						
АХОТ*, %		53.5		58.9		48.8
Хөдөлмөр эрхлэлтийн түвшин, %		47.4		51.1		44.1
Ажилгүйдлийн түвшин, %		11.5		13.3		9.6
<b>Хөдөө</b>						
АХОТ*, %		72.4		77.1		67.7
Хөдөлмөр эрхлэлтийн түвшин, %		68.5		72.5		64.5
Ажилгүйдлийн түвшин, %		5.4		5.9		4.8

\* АХОТ - Ажиллах хүчний оролцооны түвшин

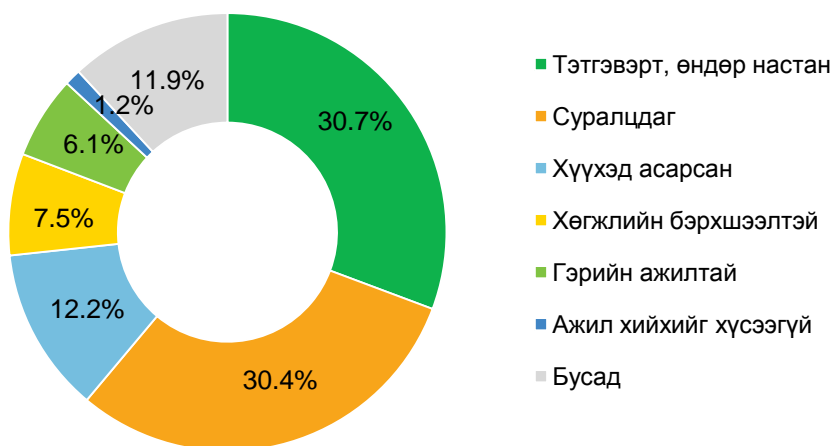
Судалгааны 2017 оны 1 дүгээр улирлын дүнгээр ажиллах хүчний оролцооны түвшин (АХОТ) улсын хэмжээнд 59.5 хувь, хотод 53.5 хувь, харин хөдөөд харьцангуй өндөр буюу 72.4 хувьтай байна. Ажиллах хүчний оролцооны түвшин хотод хөдөөгийнхөөс 18.9 пунктээр доогуур байгаа нь хот, суурин газарт сургуульд суралцагчдын хувийн жин хөдөө орон нутгийнхаас өндөр байгаатай холбоотой юм (Зураг 1.1).

Зураг 1.1 Ажиллах хүчний оролцооны түвшин, хүйс, байршлаар, хувиар, 2017 оны 1 дүгээр улирлын байдлаар



Эдийн засгийн идэвхгүй хүн амыг шалтгаанаар нь авч үзэхэд 263.7 мянга нь тэтгэврийн болон өндөр настан, 261.5 мянга нь суралцагчид, 105.2 мянга нь хүүхэд асарсан, 64.0 мянга нь хөгжлийн бэрхшээлтэй, 52.7 мянга нь гэрийн ажилтай, 20.4 мянга нь өвчтэй, 13.9 мянга нь өвчтөн, өндөр настан асарсан, 10.2 мянга нь ажил хийхийг хүсээгүй, 6.4 мянга нь сурахаар явах гэж байгаа гэсэн бол 62.0 мянга нь бусад шалтгааны улмаас эдийн засгийн идэвхгүй иргэд байна (Зураг 1.2).

Зураг 1.2 15, түүнээс дээш насны эдийн засгийн идэвхгүй хүн ам, шалтгаан, дүнд эзлэх хувиар, 2017 оны 1 дүгээр улирлын байдлаар



Эдийн засгийн идэвхгүй байгаа эрэгтэйчүүдийн 36.1 хувь, эмэгтэйчүүдийн 26.4 хувь нь сургуульд суралцаж байгаа, мөн эрэгтэйчүүдийн 26.6 хувь, эмэгтэйчүүдийн 32.6 хувь нь тэтгэвэрт байгаа нь эдийн засгийн идэвхгүй байдалд нөлөөлж байна.



## 2. Ажиллагчид

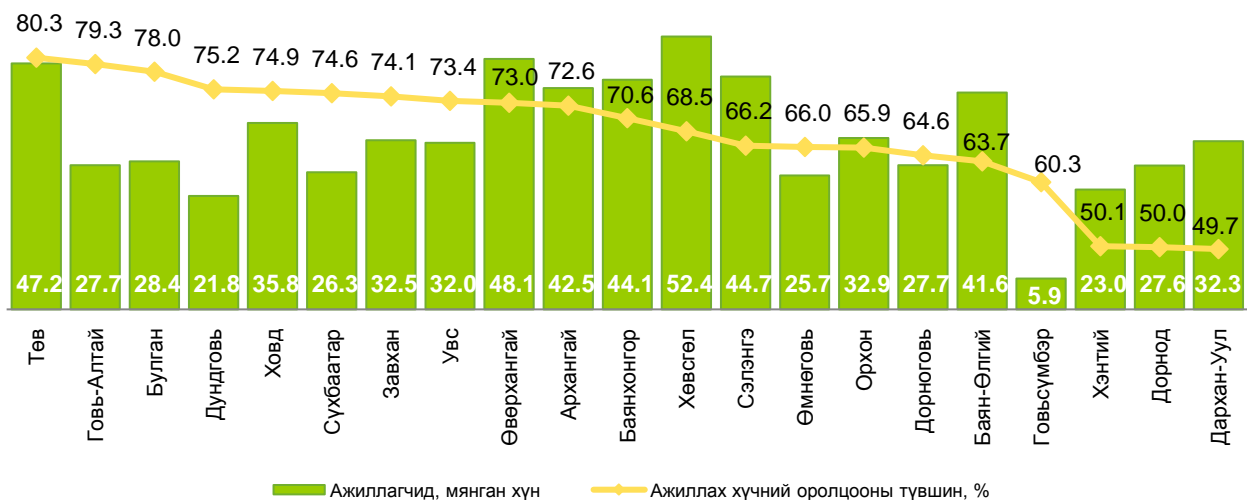
Ажиллах хүчний 2017 оны 1 дүгээр улирлын байдлаар тухайн үеийн ажиллагчид<sup>4</sup> 1147.0 мянга болж 60.0 хувь нь хот, суурин газарт байгаа бөгөөд хөдөлмөр эрхэлсэн хүний тоо бүс нутгаар нэлээд ялгаатай байна. Нийт ажиллагчдын 446.8 (39.0%) мянга нь Улаанбаатар хотод, 248.4 (21.6%) мянга нь Хангайн бүсэд байгаа нь хамгийн өндөр бол Зүүн бүсэд хамгийн бага буюу 76.9 (6.7%) мянга нь ногдож байна (Хүснэгт 2.1).

Хүснэгт 2.1 Ажиллагчид, хүйс, байршил, бүсээр,  
2017 оны 1 дүгээр улирлын байдлаар

Байршил, бүс нутаг	Бүгд		Хүйсээр			
	Тоо	%	Эрэгтэй		Эмэгтэй	
			Тоо	%	Тоо	%
Хот	687 648	60.0	347 776	58.8	339 872	61.1
Хөдөө	459 367	40.0	243 237	41.2	216 130	38.9
Баруун	169 581	14.8	89 410	15.1	80 171	14.4
Хангай	248 397	21.6	131 685	22.3	116 712	21.0
Төв	205 305	17.9	106 488	18.0	98 817	17.8
Зүүн	76 867	6.7	40 692	6.9	36 175	6.5
Улаанбаатар	446 865	39.0	222 738	37.7	224 127	40.3
Дүн	<b>1 147 015</b>	<b>100.0</b>	<b>591 013</b>	<b>100.0</b>	<b>556 002</b>	<b>100.0</b>

Аймгуудаар харахад нийт ажиллагчдын 4.6 хувь нь Хөвсгөл аймагт байгаа нь хамгийн өндөр, 0.5 хувь нь Говьсүмбэр аймагт байгаа нь хамгийн бага хувьтай байна. Хангайн бүсэд ажиллагчдын тоо өндөр байгаад Хөвсгөл, Өвөрхангай, Баянхонгор, Архангай аймгийн ажиллагчдын тоо бусад аймгуудаас өндөр байгаа нь нөлөөлжээ (Зураг 2.1).

Зураг 2.1 Ажиллагчид, ажиллах хүчний оролцооны түвшин, аймгаар,  
2017 оны 1 дүгээр улирлын байдлаар



<sup>4</sup> Ажиллагч гэж цалин хөлс, орлого олох зорилгоор эдийн засгийн үйл ажиллагаанд оролцож, хөдөлмөр эрхлэлтийн аль нэг статуст хамрагдаж буй иргэнийг хэлнэ. Цалин хөлс, орлого олох зорилгоор эдийн засгийн үйл ажиллагаанд сүүлийн долоо хоногт нэгээс дээш цагаар оролцсон бол ажиллагч гэж үзнэ.

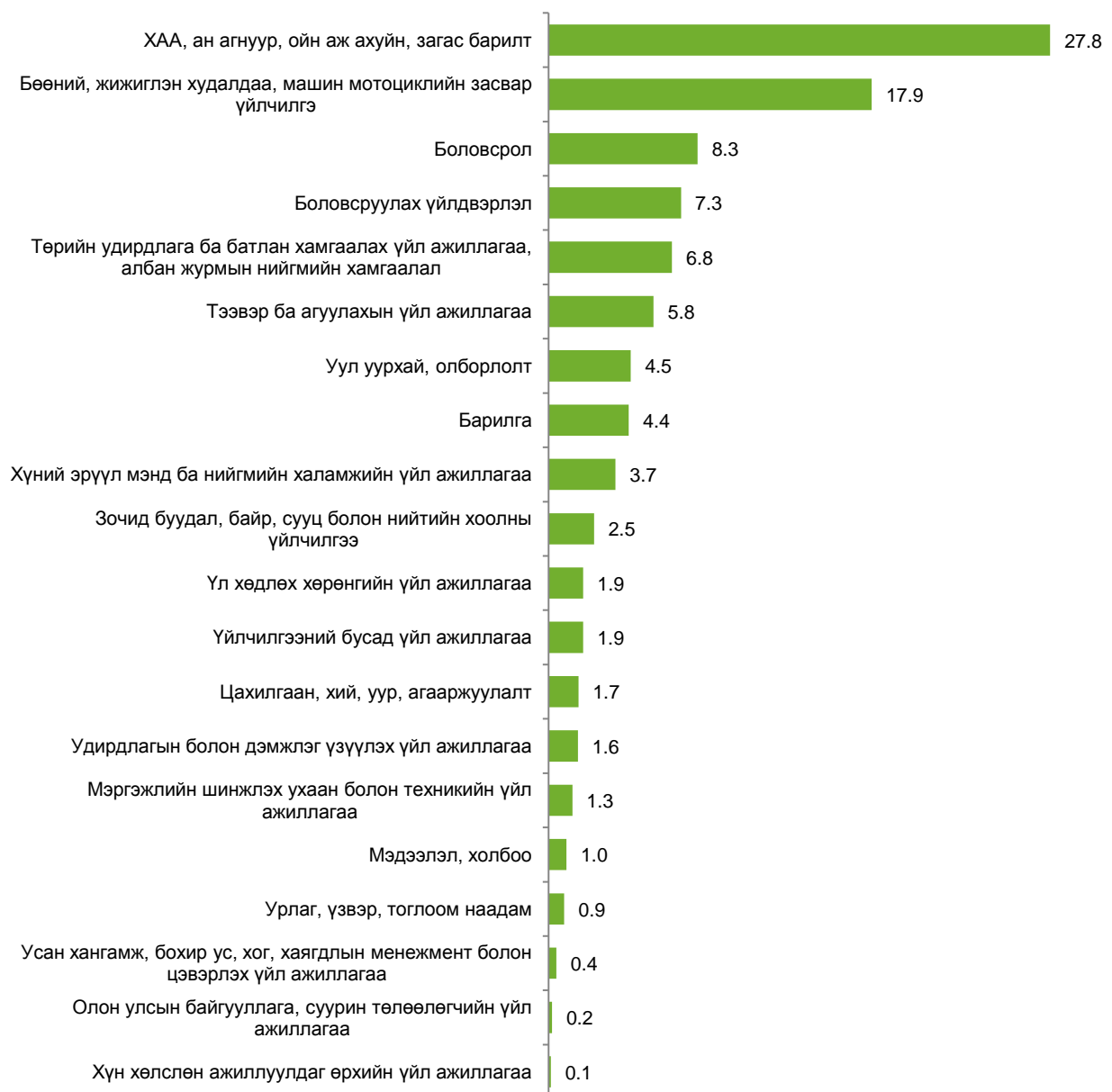




Хөдөлмөр эрхэлсэн нийт хүн амын 318.7(27.8%) мянга нь хөдөө аж ахуйн салбарт ажиллаж байгаагийн 179.2 мянга нь эрэгтэй, 139.5 мянга нь эмэгтэйчүүд байна. Харин 208.8(18.2%) мянга нь үйлдвэрлэл, 619.5(54.0%) мянга нь үйлчилгээний салбарт ажиллаж байна.

Хөдөлмөр эрхэлж буй хүн амыг ажил мэргэжлээр нь авч үзвэл, ихэнх буюу 311.9 (27.2%) мянга нь хөдөө аж ахуй, ой, загас агнуурын чиглэлийн ажил, 218.3 (19.0%) мянга нь худалдаа, үйлчилгээ, 178.2 (15.5%) мянга нь мэргэжилтэн, 109.1 (9.5%) мянга нь үйлдвэрлэл, барилга, гар урлал, холбогдох ажил, үйлчилгээний чиглэлээр ажил эрхэлж байна.

Зураг 2.2 Ажиллагчид, эдийн засгийн үйл ажиллагааны салбар, дүнд эзлэх хувиар, 2017 оны 1 дүгээр улирлын байдлаар







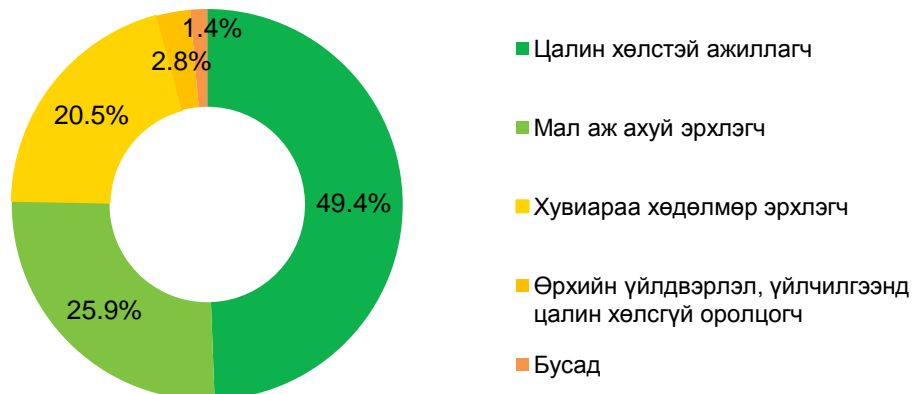
Улсын хэмжээнд ажиллаж байгаа суурин төхөөрөмж, машин механизмын операторч, угсрагч болон зэвсэгт хүчний ажил, мэргэжлээр ажиллаж буй арван хүний ес нь, үйлдвэрлэл, барилга, гар урлал, холбогдох ажил, үйлчилгээний ажилчдын арван хүний найм нь, менежер таван хүний гурав нь эрэгтэйчүүд байгаа бол контор, үйлчилгээний ажилтны таван хүний дөрөв нь, худалдаа үйлчилгээ эрхлэгч арван хүний долоо нь, мэргэжилтэн арван хүний долоо нь эмэгтэйчүүд байна.

Хүснэгт 2.2 Ажиллагчид, ажил мэргэжлийн ангилал, хүйсээр,  
2017 оны 1 дүгээр улирлын байдлаар

Ажил мэргэжлийн ангилал	Бүгд		Хүйсээр			
			Эрэгтэй		Эмэгтэй	
	Тоо	%	Тоо	%	Тоо	%
Бүгд	<b>1 147 015</b>	<b>100.0</b>	<b>591 013</b>	<b>100.0</b>	<b>556 002</b>	<b>100.0</b>
Менежер	74 610	6.5	43 667	7.4	30 943	5.6
Мэргэжилтэн	178 151	15.5	59 118	10.0	119 033	21.4
Техникч болон туслах/ дэд мэргэжилтэн	30 483	2.7	12 784	2.2	17 699	3.2
Контор, үйлчилгээний ажилтан	32 688	2.9	7 280	1.2	25 408	4.6
Худалдаа, үйлчилгээний ажилтан	218 270	19.0	66 473	11.2	151 797	27.3
Хөдөө аж ахуй, ой, загас агнуурын ажилтан	311 857	27.2	175 314	29.7	136 543	24.6
Үйлдвэрлэл, барилга, гар урлал, холбогдох ажил, үйлчилгээний ажилтан	109 113	9.5	82 121	13.9	26 992	4.8
Суурин төхөөрөмж, машин механизмын операторч, угсрагч	94 429	8.2	88 798	15.0	5 631	1.0
Энгийн ажил, мэргэжил	91 652	8.0	49 858	8.4	41 794	7.5
Зэвсэгт хүчний ажил, мэргэжил	5 762	0.5	5 600	1.0	162	0.0

Ажиллагчдыг хөдөлмөр эрхлэлтийн байдлаар нь авч үзэхэд 2017 оны 1 дүгээр улирлын байдлаар цалин хөлстэй ажиллагч 567.2 мянга, мал аж ахуй эрхлэгч 297.6 мянга, хувиараа хөдөлмөр эрхлэгч 234.6 мянга, өрхийн үйлдвэрлэл, үйлчилгээнд цалин хөлсгүй оролцогч 32.3 мянга, ажил олгогч 14.4 мянга, бусад 0.9 мянган хүн байна.

Зураг 2.3 Ажиллагчид, хөдөлмөр эрхлэлтийн байдлаар, дүнд эзлэх хувиар,  
2017 оны 1 дүгээр улирлын байдлаар





Ажиллагчдын тоо улсын хэмжээнд 1147.0 мянга байгаагийн 297.6 мянга нь мал аж ахуй эрхлэгчид байна. Үлдсэн 849.4 мянган ажиллагчдыг байгууллагын төрлөөр авч үзвэл, 310.4(36.5%) мянга нь хувийн аж ахуйн нэгж байгууллагад, 266.7(31.4%) мянга нь хувь хүн, иргэнд, 209.4(24.6%) мянга нь төсөвт байгууллагад, 38.1(4.5%) мянга нь төрийн өмчит үйлдвэрийн газарт, 17.5(2.1%) мянга нь төрийн бус байгууллагад, 7.4(0.9%) мянга нь орон нутгийн өмчит үйлдвэрийн газарт ажиллаж байна (Хүснэгт 2.3).

**Хүснэгт 2.3 Ажиллагчид, аж ахуйн нэгж, байгууллагын төрлөөр, хот, хөдөөгөөр, 2017 оны 1 дүгээр улирлын байдлаар**

Байгууллагын төрөл	Бүгд		Байршлаар	
	Тоо	%	Хот	Хөдөө
Төрийн өмчит үйлдвэрийн газар	38 053	4.5	31 436	6 617
Орон нутгийн өмчит үйлдвэрийн газар	7 430	0.9	3 597	3 833
Төсөвт байгууллага	209 368	24.6	148 961	60 407
Төрийн бус байгууллага	17 489	2.1	14 015	3 474
Хувь хүн, иргэн	266 674	31.4	202 214	64 460
Хувийн аж ахуйн нэгж байгууллага	310 439	36.5	270 115	40 324
<b>Үүнээс:</b>				
Хязгаарлагдмал хариуцлагатай компани	289 398	93.2	259 874	29 524
Хувьцаат компани	16 791	5.4	8 369	8 422
Хоршоо	3 404	1.1	1 026	2 378
Бүх гишүүд нь бүрэн хариуцлагатай нөхөрлөл	699	0.2	699	0
Орлогыг нь тухай бүр тодорхойлох боломжгүй	147	0.1	147	0
<b>Дүн</b>	<b>849 453</b>	<b>100.0</b>	<b>670 338</b>	<b>179 115</b>

Хувийн аж ахуйн нэгж байгууллагад ажиллагч арван хүний бараг ес нь, төрийн өмчит үйлдвэрийн газарт болон төрийн бус байгууллагад ажиллагч арван хүний найм нь, хувь хүн, иргэнд болон төсөвт байгууллагад ажиллагч арван хүний долоо нь хотод, харин орон нутгийн өмчит үйлдвэрийн газарт ажиллагч хоёр хүний нэг нь хөдөөд ногдож байна.



## 3. Албан бус салбар дах хөдөлмөр эрхлэлт

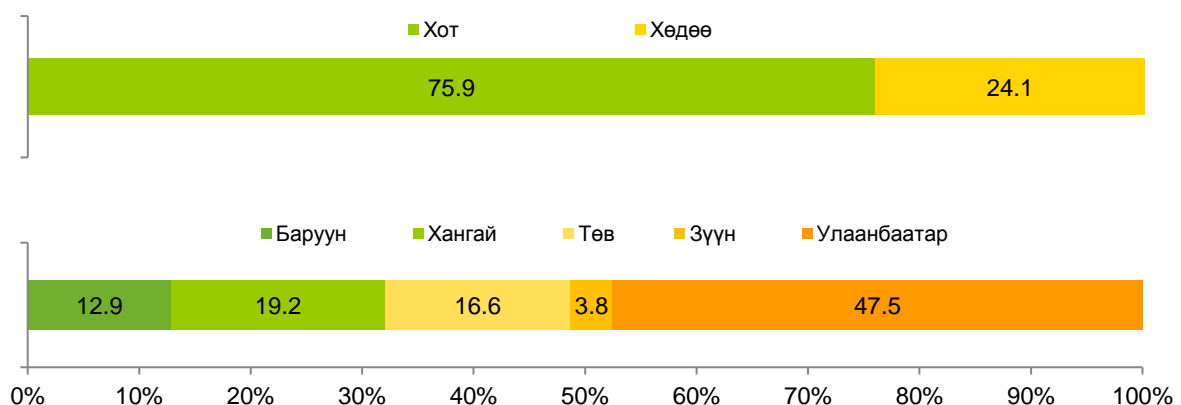
Албан бус салбарт хөдөлмөр эрхлэгчид<sup>5</sup> 2017 оны 1 дүгээр улирлын байдлаар 207.6 мянга байгаагийн 123.0 (59.3%) мянга нь эрэгтэй, 84.6 (40.7%) мянга нь эмэгтэй байна. Мөн 97.9 хувь нь үндсэн ажлаараа, бусад 2.1 хувь нь давхар ажлаараа албан бус салбарт хөдөлмөр эрхлэгчид байна.

Хүснэгт 3.1 Албан бус сектор дах хөдөлмөр эрхлэгчид, хүйс, хот, хөдөө, бүсээр, 2017 оны 1 дүгээр улирлын байдлаар

Бүгд	Бүгд		Байршлаар		Бүсээр				
			Хот	Хөдөө	Баруун	Хангайн	Төвийн	Зүүн	Улаанбаатар
Бүгд	Бүгд	<b>207 596</b>	<b>157 504</b>	<b>50 092</b>	<b>26 854</b>	<b>39 769</b>	<b>34 543</b>	<b>7 840</b>	<b>98 590</b>
	Анхдагч	203 157	156 527	46 630	25 768	37 468	34 211	7 840	97 870
	Хоёрдогч	4 439	977	3 462	1 086	2 301	332	-	720
Эрэгтэй	Бүгд	<b>123 024</b>	<b>97 142</b>	<b>25 882</b>	<b>15 405</b>	<b>21 857</b>	<b>20 092</b>	<b>4 242</b>	<b>61 428</b>
	Анхдагч	121 750	96 885	24 865	15 016	21 176	19 888	4 242	61 428
	Хоёрдогч	1 274	257	1 017	389	681	204	-	-
Эмэгтэй	Бүгд	<b>84 572</b>	<b>60 362</b>	<b>24 210</b>	<b>11 449</b>	<b>17 912</b>	<b>14 451</b>	<b>3 598</b>	<b>37 162</b>
	Анхдагч	81 407	59 642	21 765	10 752	16 292	14 323	3 598	36 442
	Хоёрдогч	3 165	720	2 445	697	1 620	128	-	720

Албан бус салбарт хөдөлмөр эрхлэгчдийн 75.9 хувь нь хот, суурин газарт, 24.1 хувь нь хөдөө орон нутагт амьдарч байна. Түүнчлэн албан бус салбарт хөдөлмөр эрхлэгчдийн 47.5 хувь нь Улаанбаатар хотод, 19.2 хувь нь Хангайн бүсэд, 16.6 хувь нь Төвийн бүсэд, 12.9 хувь нь Баруун бүсэд, 3.8 хувь нь Зүүн бүсэд ногдож байна.

Зураг 3.1 Албан бус салбарт хөдөлмөр эрхлэгчид, хот, хөдөө, бүс, дүнд эзлэх хувиар, 2017 оны 1 дүгээр улирлын байдлаар



Албан бус салбарт хөдөлмөр эрхлэгчдийг аймгуудаар авч үзвэл, Өвөрхангай (6.7%) аймагт хамгийн өндөр, Говьсүмбэр (0.2%) аймагт хамгийн бага байна.

<sup>5</sup> Албан ёсны бүртгэл, нийгмийн хамгаалалд бүрэн хамрагдаагүй, аж ахуй эрхлэх зохион байгуулалтын хэлбэрт ороогүй, хөдөө аж ахуйн бус бөгөөд хуулиар хориглоогүй ажил үйлчилгээ эрхэлж буй иргэд.



### Хүснэгт 3.2 Албан бус салбарт хөдөлмөр эрхлэгчид, аймаг, нийслэл, хүйсээр, 2017 оны 1 дүгээр улирлын байдлаар

Аймаг, нийслэл	Нийт			Үүнээс:	
	Бүгд	Хүйсээр		Үндсэн	Давхар
		Эрэгтэй	Эмэгтэй		
Баруун бүс	<b>26 854</b>	<b>15 405</b>	<b>11 449</b>	<b>25 768</b>	<b>1 086</b>
Баян-Өлгий	6 882	4 074	2 808	6 707	177
Говь-Алтай	2 040	1 100	940	2 040	-
Завхан	4 043	2 139	1 904	4 042	-
Увс	5 558	3 053	2 505	5 208	350
Ховд	8 331	5 039	3 292	7 771	559
Хангайн бүс	<b>39 769</b>	<b>21 857</b>	<b>17 912</b>	<b>37 468</b>	<b>2 301</b>
Архангай	5 064	2 637	2 427	5 066	-
Баянхонгор	7 445	4 055	3 390	6 459	986
Булган	1 113	540	573	934	177
Орхон	7 845	3 689	4 156	7 588	257
Өвөрхангай	13 924	8 401	5 523	13 397	527
Хөвсгөл	4 378	2 535	1 843	4 024	354
Төвийн бүс	<b>34 543</b>	<b>20 092</b>	<b>14 451</b>	<b>34 211</b>	<b>332</b>
Говьсүмбэр	344	174	170	344	-
Дархан-Уул	6 720	4 118	2 602	6 720	-
Дорноговь	5 279	2 972	2 307	5 076	204
Дундговь	3 771	2 189	1 582	3 643	128
Өмнөговь	3 653	1 342	2 311	3 652	-
Сэлэнгэ	8 190	5 301	2 889	8 190	-
Төв	6 586	3 996	2 590	6 586	-
Зүүн бүс	<b>7 840</b>	<b>4 242</b>	<b>3 598</b>	<b>7 840</b>	-
Дорнод	3 390	1 989	1 401	3 390	-
Сүхбаатар	2 513	1 190	1 323	2 513	-
Хэнтий	1 937	1 063	874	1 937	-
Улаанбаатар	<b>98 590</b>	<b>61 428</b>	<b>37 162</b>	<b>97 870</b>	<b>720</b>
Бүгд	<b>207 596</b>	<b>123 024</b>	<b>84 572</b>	<b>203 157</b>	<b>4 439</b>

Албан бус салбарт хөдөлмөр эрхлэгчдийг үндсэн болон давхар хөдөлмөр эрхлэлтээр нь аймгаар авч үзэхэд Өвөрхангай аймагт үндсэн ажлаараа албан бус хөдөлмөр эрхлэгчид (6.6%), Баянхонгор аймагт давхар ажлаараа албан бус хөдөлмөр эрхлэгчдийн (22.2%) дүнд эзлэх хувь хамгийн өндөр байна. Түүнчлэн Баян-Өлгий, Увс, Ховд, Баянхонгор, Булган, Орхон, Өвөрхангай, Хөвсгөл, Дорноговь, Дундговь зэрэг аймгуудад албан бус салбарт давхар хөдөлмөр эрхлэлттэй байна.

Албан бус салбарт хөдөлмөр эрхэлсэн нийт хүн амын 96.2 (46.3%) мянга нь бөөний болон жижиглэн худалдаа, машин мотоциклийн засвар үйлчилгээний салбарт, 41.2 (19.9%) мянга нь тээвэр, агуулахын үйл ажиллагааны салбарт, 31.3 (15.1%) мянга нь боловсруулах үйлдвэрлэлийн салбарт ажиллаж байна.



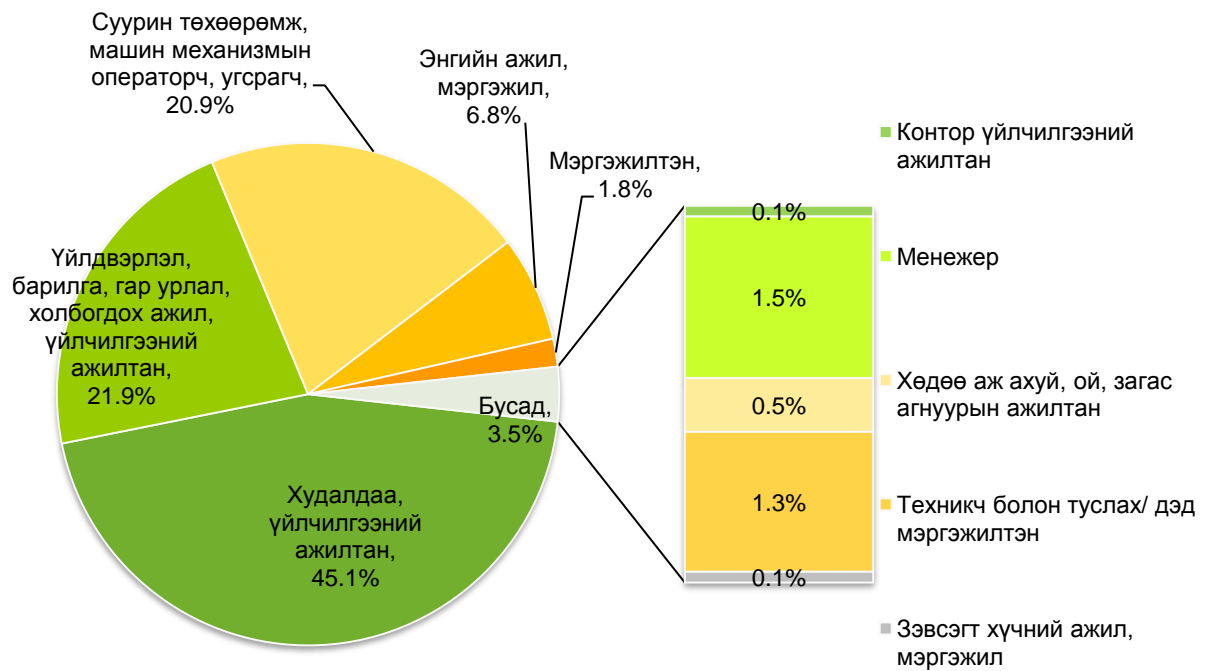
### Хүснэгт 3.3 Албан бус салбарт хөдөлмөр эрхлэгчид, эдийн засгийн үйл ажиллагааны салбараар, 2017 оны 1 дүгээр улирлын байдлаар

Эдийн засгийн үйл ажиллагааны салбар	Бүгд		Үүнээс:			
			Эрэгтэй		Эмэгтэй	
	Тоо	%	Тоо	%	Тоо	%
Бүгд	<b>207 596</b>	<b>100.0</b>	<b>123 024</b>	<b>100.0</b>	<b>84 572</b>	<b>100.0</b>
Уул уурхай, олборлолт	6 032	2.9	5 338	4.3	694	0.8
Боловсруулах үйлдвэрлэл	31 297	15.1	18 951	15.4	12 346	14.6
Усан хангамж; бохир ус зайлуулах систем, хог, хаягдлын менежмент болон цэвэрлэх үйл ажиллагаа	285	0.1	114	0.1	171	0.2
Барилга	5 791	2.8	5 241	4.3	550	0.6
Бөөний болон жижиглэн худалдаа, машин, мотоциклийн засвар үйлчилгээ	96 193	46.3	45 089	36.6	51 104	60.4
Тээвэр ба агуулахын үйл ажиллагаа	41 195	19.9	39 444	32.0	1 751	2.1
Зочид буудал, байр, сууц болон нийтийн хоолны үйлчилгээ	4 817	2.3	1 427	1.2	3 390	4.0
Мэдээлэл, холбоо	906	0.4	448	0.4	458	0.5
Санхүүгийн болон даатгалын үйл ажиллагаа	2 489	1.2	1 554	1.3	935	1.1
Мэргэжлийн шинжлэх ухаан болон техникийн үйл ажиллагаа	858	0.4	858	0.7	-	-
Удирдлагын болон дэмжлэг үзүүлэх үйл ажиллагаа	150	0.1	-	-	150	0.2
Боловсрол	924	0.5	-	-	924	1.1
Хүний эрүүл мэнд ба нийгмийн халамжийн үйл ажиллагаа	417	0.2	-	-	417	0.5
Урлаг, үзвэр, тоглоом наадам	2 277	1.1	791	0.6	1 486	1.8
Үйлчилгээний бусад үйл ажиллагаа	12 464	6.0	3 769	3.1	8 695	10.3
Хүн хөлслөн ажиллуулдаг өрхийн үйл ажиллагаа	1 501	0.7	-	-	1 501	1.8

Албан бус салбарт хөдөлмөр эрхлэгчдийн дийлэнх буюу 93.6 (45.1%) мянга нь худалдаа, үйлчилгээний ажил эрхэлсэн бөгөөд энэ мэргэжлээр эмэгтэйчүүдийн ихэнх буюу 61.9 (73.2%) мянга нь ажилласан байхад нийт эрэгтэйчүүдийн ихэнх буюу 42.0 (34.2%) мянга нь суурин төхөөрөмж, машин механизмын операторч, угсрагчаар ажилласан байна.



Зураг 3.2 Албан бус салбарт хөдөлмөр эрхлэгчид, ажил мэргэжлийн ангилал, дүнд эзлэх хувиар, 2017 оны 1 дүгээр улирлын байдлаар



#### 4. Ажилгүй иргэд

Судалгааны дүнгээр сүүлийн 7 хоногт хөдөлмөр эрхлэх боломжтой, ажил хайсан ажилгүй иргэд<sup>6</sup> 115.3 мянга байгаагийн 68.5 (59.4%) мянга нь эрэгтэйчүүд, 46.8 (40.6%) мянга нь эмэгтэйчүүд байна. Ажилгүй таван хүн тутмын бараг дөрөв нь хот, суурин газарт амьдарч байна.

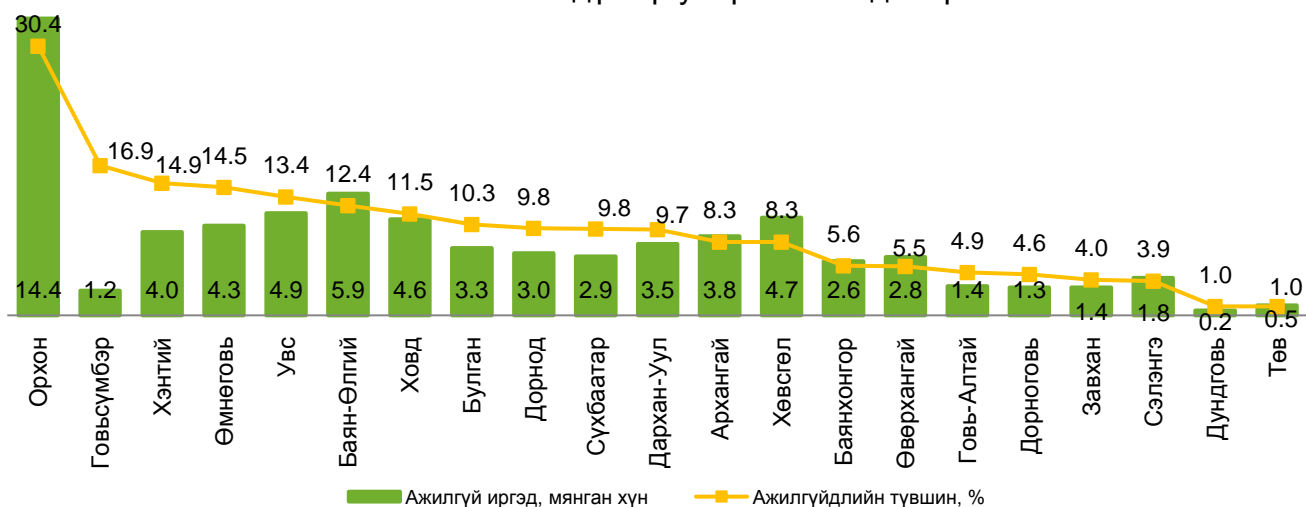
Хүснэгт 4.1 Ажилгүй иргэд, ажилгүйдлийн түвшин, хүйсээр, байршил, бүс, суурьшлаар, 2017 оны 1 дүгээр улирлын

Байршил, бүс нутаг	Ажилгүй иргэд						Ажилгүйдлийн түвшин, хувиар		
	Бүгд		Эрэгтэй		Эмэгтэй		Бүгд	Эрэгтэй	Эмэгтэй
	Тоо	%	Тоо	%	Тоо	%			
Бүгд	<b>1 15 327</b>	<b>100.0</b>	<b>68 535</b>	<b>100.0</b>	<b>46 792</b>	<b>100.0</b>	<b>9.1</b>	<b>10.4</b>	<b>7.8</b>
Хот	89 303	77.4	53 310	77.8	35 993	76.9	11.5	13.3	9.6
Хөдөө	26 024	22.6	15 225	22.2	10 799	23.1	5.4	5.9	4.8
Баруун	18 258	15.8	7 828	11.4	10 430	22.3	9.7	8.1	11.5
Хангай	31 634	27.4	19 604	28.6	12 030	25.7	11.3	13.0	9.3
Төв	12 868	11.2	9 035	13.2	3 833	8.2	5.9	7.8	3.7
Зүүн	9 885	8.6	6 139	9.0	3 746	8.0	11.4	13.1	9.4
Улаанбаатар	42 682	37.0	25 929	37.8	16 753	35.8	8.7	10.4	7.0

Ажилгүй иргэдийг бүс нутгаар авч үзвэл, 37.0 хувь нь Улаанбаатар хотод, 27.4 хувь нь Хангайн бүсэд, 15.8 хувь нь Баруун бүсэд, 11.2 хувь нь Төвийн бүсэд, 8.6 хувь нь Зүүн бүсэд амьдарч байна. Аймгуудын хувьд нийт ажилгүй иргэдийн 12.5 хувь нь Орхон аймагт байгаа нь хамгийн өндөр, 0.2 хувь нь Дундговь аймагт байгаа нь хамгийн бага хувьтай байна.

Ажилгүйдлийн түвшин Орхон, Говьсүмбэр, Хэнтий, Өмнөговь, Увс, Баян-Өлгий, Ховд, Булган, Дорнод, Сүхбаатар, Дархан-Уул аймагт улсын дунджаас 0.6-21.3 пунктээр дээгүүр, бусад аймагт 0.8-8.1 пунктээр доогуур байна (Зураг 4.1).

Зураг 4.1 Ажилгүй иргэд, ажилгүйдлийн түвшин, аймгаар, 2017 оны 1 дүгээр улирлын байдлаар



<sup>6</sup> Ажилгүй иргэнд тухайн хугацаанд ажилгүй байсан, ажил хийхэд бэлэн, ажил идэвхтэй хайж байгаа хөдөлмөрийн насны, хөдөлмөрийн чадвартай иргэнийг хамруулна.



Ажилгүйдлийн түвшин улсын хэмжээнд 9.1 хувь байгаа бөгөөд үүнийг хүйсээр авч үзвэл, эрэгтэйчүүдийн ажилгүйдлийн түвшин 10.4 хувь, эмэгтэйчүүдийнх 7.8 хувь байна. Хот, суурин газрын хүн амын ажилгүйдлийн түвшин 11.5 хувь буюу улсын дунджаас 2.4 пунктээр дээгүүр, харин хөдөө орон нутагт ажилгүйдлийн түвшин 5.4 хувь байгаа нь улсын дунджаас 3.7 пунктээр, хот суурин газрынхаас 6.1 пунктээр доогуур байна. Ажилгүйдлийн түвшин Зүүн бүсэд 11.4 хувь, Хангайн бүсэд 11.3 хувь, Баруун бүсэд 9.7 хувь буюу улсын дунджаас 0.6-2.3 пунктээр дээгүүр байгаа бол Улаанбаатарт 8.7 хувь, Төвийн бүсэд 5.9 хувь байгаа нь улсын дунджаас 0.4-3.2 пунктээр доогуур байна.

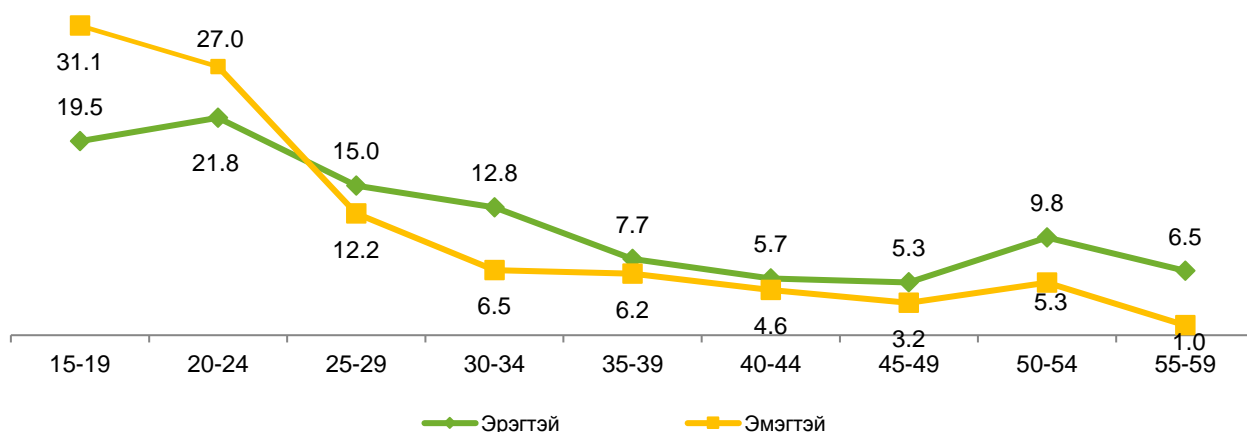
Насны бүтцийн хувьд нийт ажилгүй иргэдийн 63.4 хувийг 15-34 насныхан, түүнчлэн 22.7 хувь нь 25-29 насныхан байгаа бол 26.4 хувийг 35-49 насныхан, 10.2 хувийг 50-59 насныхан эзэлж байна.

Хүснэгт 4.2 Ажилгүй иргэд, насны бүлгээр, 2017 оны 1 дүгээр улирлын байдлаар

Насны бүлэг	Бүгд		Дүнд эзлэх хувь	
	Тоо	%	Эрэгтэй	Эмэгтэй
15-19	4 210	3.7	3.6	3.8
20-24	23 438	20.3	16.8	25.4
25-29	26 168	22.7	22.9	22.5
30-34	19 282	16.7	19.5	12.6
35-39	13 758	11.9	11.5	12.5
40-44	9 862	8.6	8.0	9.4
45-49	6 839	5.9	6.1	5.6
50-54	9 386	8.1	8.4	7.8
55-59	2 384	2.1	3.2	0.4
Дүн, %		<b>100.0</b>	<b>100.0</b>	<b>100.0</b>
Тоо	<b>115 327</b>		<b>68 535</b>	<b>46 792</b>

Ажилгүй иргэдийг насны бүтэц, хүйсээр авч үзвэл, 20-24 насны ажилгүй эрэгтэйчүүд, 15-19 насны ажилгүй эмэгтэйчүүдийн дүнд эзлэх хувийн жин хамгийн өндөр байгаа бөгөөд эдгээр насны бүлгээс бусад насны бүлгийн хувьд эрэгтэйчүүдийн ажилгүйдлийн түвшин эмэгтэйчүүдийнхээс өндөр байна.

Зураг 4.2 Ажилгүйдлийн түвшин, насны бүлэг, хүйсээр, дүнд эзлэх хувиар, 2017 оны 1 дүгээр улирлын байдлаар



Боловсролын түвшнээр ажилгүй иргэдийг авч үзвэл тодорхой мэргэжил эзэмших түвшний буюу техникийн болон мэргэжлийн, тусгай мэргэжлийн дунд болон дээд боловсролтой ажилгүй иргэд нийт ажилгүй иргэдийн 69.8 хувь байгаа бол үлдсэн 30.2 хувь нь бүрэн дунд, түүнээс доош болон боловсролгүй иргэд байна.

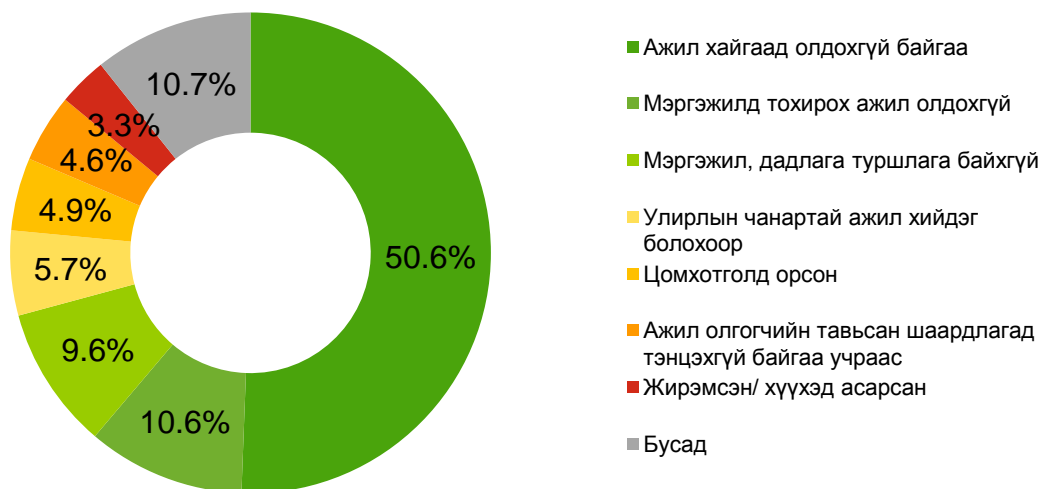
Хүснэгт 4.3 Ажилгүй иргэд, боловсролын түвшин, хүйсээр, 2017 оны 1 дүгээр улирлын байдлаар

Боловсролын түвшин	Бүгд	Хүйс	
		Эрэгтэй	Эмэгтэй
Боловсролгүй	2 093	1 790	303
Бага	3 138	1 527	1 611
Суурь	10 464	5 450	5 014
Бүрэн дунд	19 101	13 347	5 754
Техникийн болон мэргэжлийн	40 970	29 220	11 750
Тусгай мэргэжлийн дунд	2 918	767	2 151
Дипломын дээд болон бакалавр	34 346	15 285	19 061
Магистр ба түүнээс дээш	2 297	1 149	1 148
<b>Бүгд</b>	<b>115 327</b>	<b>68 535</b>	<b>46 792</b>

Хөгжиж буй ихэнх орнуудад гол төлөв боловсрол доогуур буюу боловсролгүй хүн ам ажилгүй байдаг бол манай улсад боловсролтой иргэд илүү ажилгүй байх хандлагатай байна.

Ажилгүй иргэдийг шалтгаанаар нь авч үзвэл, 58.4 (50.6%) мянга нь ажил хайгаад олдохгүй, 12.2 (10.6%) мянга нь мэргэжилд тохирох ажил олдохгүй, 11.1 (9.6%) мянга нь мэргэжил, дадлага туршлага байхгүй учраас ажилгүй байгаа гэсэн иргэд хамгийн өндөр хувийг эзэлж байна.

Зураг 4.3 Ажилгүй иргэд, шалтгаанаар, дүнд эзлэх хувиар, 2017 оны 1 дүгээр улирлын байдлаар





## 5. Дүгнэлт

1. Эдийн засгийн тухайн үеийн идэвхтэй хүн ам 2017 оны 1 дүгээр улирлын байдлаар 1262.3 мянга болж, үүний 1147.0 мянга (90.9%) нь ажиллагчид байна.
2. Ажиллах хүчний оролцооны түвшин хотод хөдөөгийнхөөс доогуур байна. Хот, суурин газарт 15, түүнээс дээш насны суралцагчдын хувийн жин өндөр байгаа нь хот, суурин газарт ажиллах хүчний оролцооны түвшинг доогуур гарахад нөлөөлж байна.
3. Нийт ажилгүй 115.3 мянган иргэдийн 46.7 хувийг 15-29 насны залуучууд эзэлж байна.
4. Ажиллагчдын 54.0 хувь нь үйлчилгээний салбарт, 27.8 хувь нь хөдөө аж ахуйн, 18.2 хувь нь үйлдвэрлэлийн салбарт ажиллаж байна.
5. Нийт ажиллагчдын 297.6 мянга нь мал аж ахуй эрхлэгч /малчин/-д байгаа бөгөөд үлдсэн 849.4 мянган ажиллагчдыг байгууллагын төрлөөр нь авч үзвэл 36.5 хувь нь хувийн аж ахуйн нэгж, байгууллагад, 31.4 хувь нь хувь хүн, иргэнд, 24.6 хувь нь төсөвт байгууллагад ажиллаж байна.
6. Нийт ажиллагчдын 207.6 (18.1%) мянга нь албан бус салбарт хөдөлмөр эрхэлж байна.
7. Албан бус салбарт ажилласан хүн амын ихэнх буюу 46.3 хувь нь бөөний болон жижиглэн худалдаа, машин мотоциклийн засвар үйлчилгээний салбарт ажилласан байна.

ҮНДЭСНИЙ СТАТИСТИКИЙН ХОРОО