

ҮНДЭСНИЙ СТАТИСТИКИЙН ХОРОО

АЖИЛЛАХ ХҮЧНИЙ СУДАЛГАА



**2017 ОНЫ
IV УЛИРАЛ**



ҮНДЭСНИЙ СТАТИСТИКИЙН ХОРОО

АЖИЛЛАХ ХҮЧНИЙ СУДАЛГААНЫ 2017 ОНЫ 4 ДҮГЭЭР УЛИРЛЫН ТОВЧ ТАНИЛЦУУЛГА

Улаанбаатар хот
2018 он



АГУУЛГА

1.	Хүн амын эдийн засгийн идэвх.....	4
2.	Ажиллагчид.....	7
3.	Албан бус салбар дах хөдөлмөр эрхлэлт.....	11
4.	Ажилгүй иргэд.....	15
5.	Дүгнэлт.....	18



1. Хүн амын эдийн засгийн идэвх

Үндэсний статистикийн хороо нь “Ажиллах хүчний түүвэр судалгаа” (АХС) -г олон улсын нийтлэг жишиг аргачлалын дагуу 2006 оноос эхлэн улирлаар явуулж байна. Энэхүү судалгаа нь хөдөлмөрийн зах зээл дэх улирлын хэлбэлзлийг тусгасан хүн амын хөдөлмөр эрхлэлтийн талаарх үндэсний хэмжээний суурь судалгаа юм.

Ажиллах хүчний 2017 оны 4 дүгээр улирлын судалгааны дүнгээр улсын хэмжээнд 15, түүнээс дээш насны 2189.9¹ мянган хүн байгаагийн 1060.4 мянга (48.4%) нь эрэгтэй, 1129.5 мянга (51.6%) нь эмэгтэйчүүд байна. Эдийн засгийн тухайн үеийн идэвхтэй хүн ам² (ЭЗИХА) 1367.2 мянга байгаа нь 15 ба түүнээс дээш насны нийт хүн амын 62.4 хувийг эзэлж байна.

Сүүлийн 7 хоногт ажил эрхэлсэн үндсэн үйл ажиллагааны шинж байдлаараа ажиллаж байсан, түр ажиллаагүй байгаа ажиллагчид болон ажилгүй иргэдийг ажиллах хүч буюу эдийн засгийн идэвхтэй хүн амд хамруулдаг бөгөөд эдийн засгийн идэвхтэй хүн амын 1266.9 (92.7%) мянга нь ажиллагчид, 100.3 (7.3%) мянга нь ажилгүй иргэд байна. Эдийн засгийн идэвхтэй хүн амын 801.7 (58.6%) мянга нь хот, суурин газарт, 565.6 (41.4%) мянга нь хөдөө орон нутагт амьдарч байна.

15, түүнээс дээш насны хүн амын 822.7 (37.6%) мянга нь эдийн засгийн идэвхгүй хүн ам³ байгаа бөгөөд 336.9 мянга нь эрэгтэйчүүд, 485.8 мянга нь эмэгтэйчүүд байна.

Эдийн засгийн идэвхгүй хүн амын 639.4 (77.7%) мянга нь хот, суурин газарт, 183.3 (22.3%) мянга нь хөдөө орон нутагт амьдарч байна. Эдийн засгийн идэвхгүй хүн ам хөдөө орон нутагт бага байгаа нь ажиллах хүчний оролцооны түвшин өндөр гарахад нөлөөлжээ (Хүснэгт 1.1).

¹ Энд өрхөөс гадуур амьдарч байгаа гадаадад суугаа иргэд болон цэрэг, хоригдлын тоог оруулахгүй.

² Эдийн засгийн тухайн үеийн идэвхтэй хүн амд сүүлийн долоо хоногт эрхэлсэн үндсэн үйл ажиллагааны шинж байдлаараа ажиллаж байсан болон ажилгүй байсан нь тодорхойлогдох ажиллагч болон ажилгүй иргэдийг хамруулна.

³ “Эдийн засгийн тухайн үеийн идэвхгүй хүн ам гэж сүүлийн долоо хоногт сургуульд суралцаж байгаа, гэрийн ажилтай, өндөр насны тэтгэвэр тогтоолгосон болон өндөр настай, хөгжлийн бэрхшээлтэй зэрэг шалтгаанаар тухайн хугацаанд ажиллагч болон ажилгүй иргэдийн алинд ч хамаарахгүй хүн амыг ойлгоно.



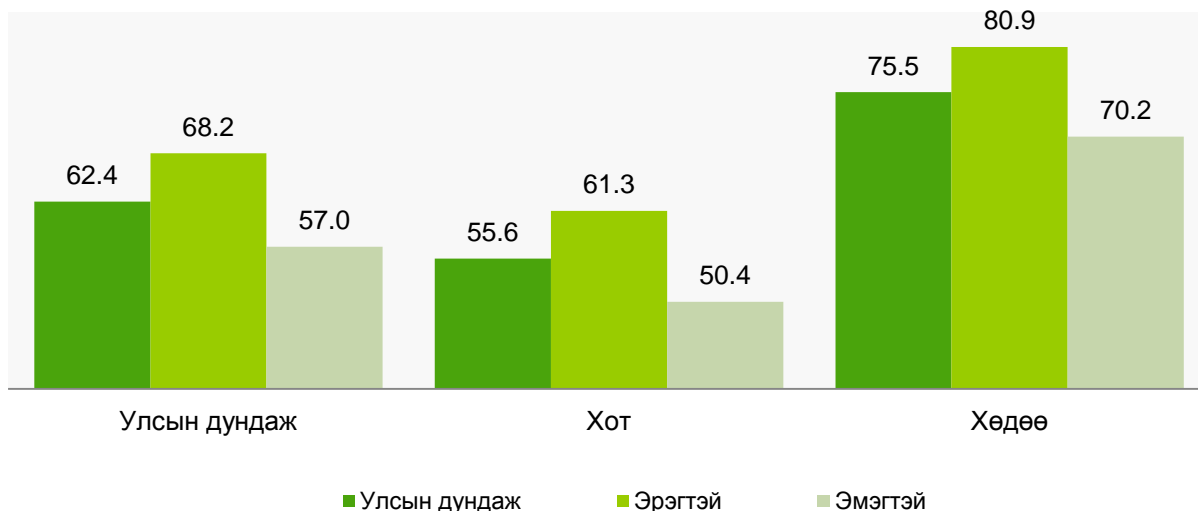
Хүснэгт 1.1 15, түүнээс дээш насны хүн амын хөдөлмөр эрхлэлтийн байдал, байршлаар, хүйсээр

Байршил/ Тухайн үеийн байдал	Бүгд		Хүйсээр			
			Эрэгтэй		Эмэгтэй	
	Тоо	%	Тоо	%	Тоо	%
Улсын хэмжээнд						
Тухайн үеийн идэвхтэй хүн ам	1 367 280	62.4	723 550	68.2	643 730	57.0
Ажиллагчид	1 266 942	57.8	667 295	62.9	599 647	53.1
Ажилгүй иргэд	100 338	4.6	56 255	5.3	44 083	3.9
Тухайн үеийн идэвхгүй хүн ам	822 669	37.6	336 877	31.8	485 792	43.0
15, түүнээс дээш насны хүн ам	2 189 949	100.0	1 060 427	100.0	1 129 522	100.0
Хот						
Тухайн үеийн идэвхтэй хүн ам	801 651	55.6	421 355	61.3	380 296	50.4
Ажиллагчид	737 923	51.2	383 213	55.8	354 710	47.0
Ажилгүй иргэд	63 728	4.4	38 142	5.6	25 586	3.4
Тухайн үеийн идэвхгүй хүн ам	639 387	44.4	265 585	38.7	373 802	49.6
15, түүнээс дээш насны хүн ам	1 441 038	100.0	686 940	100.0	754 098	100.0
Хөдөө						
Тухайн үеийн идэвхтэй хүн ам	565 629	75.5	302 195	80.9	263 434	70.2
Ажиллагчид	529 019	70.6	284 082	76.1	244 937	65.3
Ажилгүй иргэд	36 610	4.9	18 113	4.8	18 497	4.9
Тухайн үеийн идэвхгүй хүн ам	183 282	24.5	71 292	19.1	111 990	29.8
15, түүнээс дээш насны хүн ам	748 911	100.0	373 487	100.0	375 424	100.0
Улсын хэмжээнд						
АХОТ*		62.4		68.2		57.0
Хөдөлмөр эрхлэлтийн түвшин		57.9		62.9		53.1
Ажилгүйдлийн түвшин		7.3		7.8		6.8
Хот						
АХОТ*		55.6		61.3		50.4
Хөдөлмөр эрхлэлтийн түвшин		51.2		55.8		47.0
Ажилгүйдлийн түвшин		7.9		9.1		6.7
Хөдөө						
АХОТ*		75.5		80.9		70.2
Хөдөлмөр эрхлэлтийн түвшин		70.6		76.1		65.2
Ажилгүйдлийн түвшин		6.5		6.0		7.0

* АХОТ - Ажиллах хүчний оролцооны түвшин

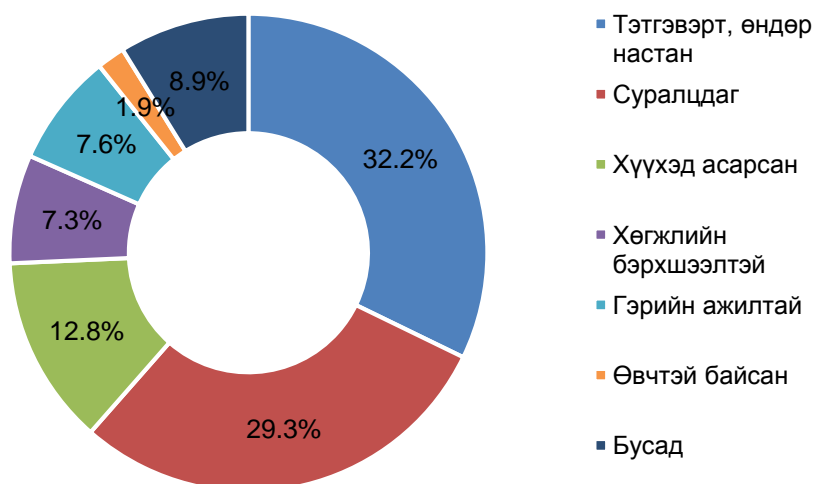
Судалгааны 2017 оны 4 дүгээр улирлын дүнгээр ажиллах хүчний оролцооны түвшин (АХОТ) улсын хэмжээнд 62.4 хувь, хотод 55.6 хувь, харин хөдөөд харьцангуй өндөр буюу 75.5 хувьтай байна. Ажиллах хүчний оролцооны түвшин хотод хөдөөгийнхөөс 19.9 пунктээр доогуур байгаа нь хот, суурин газарт сургуульд суралцагчдын хувийн жин хөдөө орон нутгийнхаас өндөр байгаатай холбоотой юм (Зураг 1.1).

Зураг 1.1 Ажиллах хүчний оролцооны түвшин, хүйс, байршлаар, хувиар



Эдийн засгийн идэвхгүй хүн амыг шалтгаанаар нь авч үзэхэд 264.9 мянга нь тэтгэврийн болон өндөр настан, 240.8 мянга нь суралцагчид, 105.4 мянга нь хүүхэд асарсан, 62.8 мянга нь гэрийн ажилтай, 60.9 мянга нь хөгжлийн бэрхшээлтэй, 15.6 мянга нь өвчтэй, 9.3 мянга нь өвчтөн, өндөр настан асарсан, 7.8 мянга нь ажил хийхийг хүсээгүй 4.5 мянга нь сурахаар явах гэж байгаа гэсэн бол 51.1 мянга нь бусад шалтгааны улмаас эдийн засгийн идэвхгүй иргэд байна (Зураг 1.2).

Зураг 1.2 15, түүнээс дээш насны эдийн засгийн идэвхгүй хүн ам, шалтгаан, дүнд эзлэх хувиар



Эдийн засгийн идэвхгүй байгаа эрэгтэйчүүдийн 36.2 хувь, эмэгтэйчүүдийн 24.5 хувь нь сургуульд суралцаж байгаа, мөн эрэгтэйчүүдийн 30.5 хувь, эмэгтэйчүүдийн 32.5 хувь нь тэтгэвэрт байгаа нь эдийн засгийн идэвхгүй байдалд нөлөөлж байна.

2. Ажиллагчид

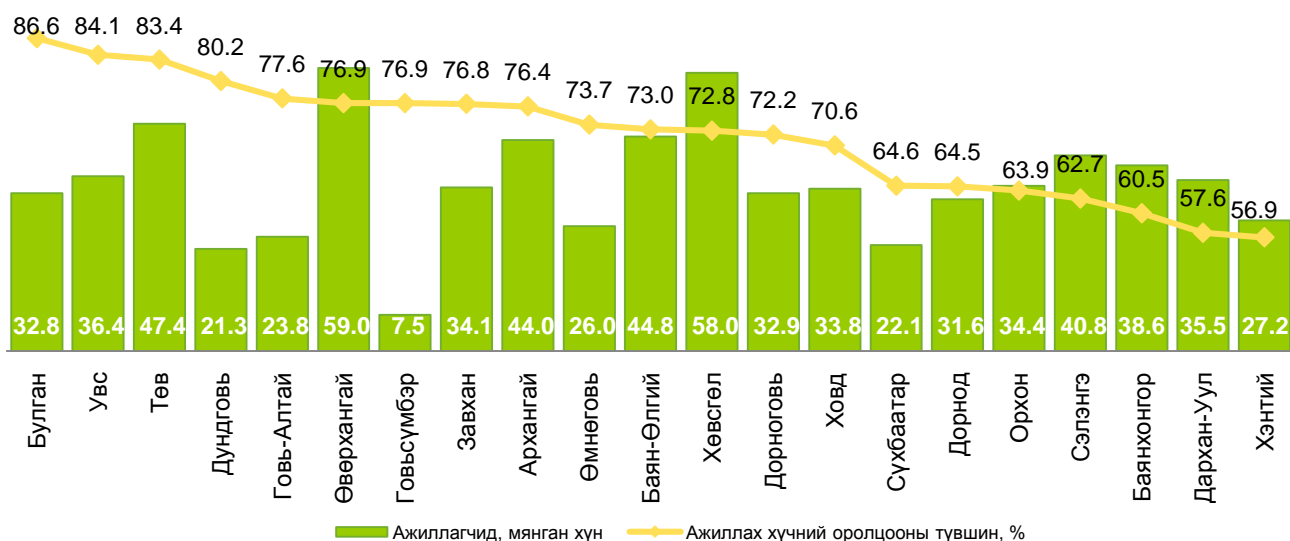
Ажиллах хүчний 2017 оны 4 дүгээр улирлын байдлаар тухайн үеийн ажиллагчид⁴ 1266.9 мянга болж 58.2 хувь нь хот, суурин газарт байгаа бөгөөд хөдөлмөр эрхэлсэн хүний тоо бүс нутгаар нэлээд ялгаатай байна. Нийт ажиллагчдын 535.0(42.2%) мянга нь Улаанбаатар хотод, 266.8(21.1%) мянга нь Хангайн бүсэд байгаа нь хамгийн өндөр бол Зүүн бүсэд хамгийн бага буюу 80.9(6.4%) мянга нь ногдож байна (Хүснэгт 2.1).

Хүснэгт 2.1 Ажиллагчид, хүйс, байршил, бүсээр

Байршил/ бүс нутаг	Бүгд		Хүйсээр			
			Эрэгтэй		Эмэгтэй	
	тоо	%	тоо	%	тоо	%
Хот	737 923	58.2	383 213	57.4	354 710	59.2
Хөдөө	529 019	41.8	284 082	42.6	244 937	40.8
Баруун	172 879	13.6	93 360	14.0	79 519	13.3
Хангай	266 815	21.1	140 527	21.0	126 288	21.1
Төв	211 370	16.7	113 129	17.0	98 241	16.4
Зүүн	80 924	6.4	43 167	6.5	37 757	6.3
Улаанбаатар	534 954	42.2	277 112	41.5	257 842	42.9
Дүн	1 266 942	100.0	667 295	100.0	599 647	100.0

Аймгуудаар харахад нийт ажиллагчдын 4.7 хувь нь Өвөрхангай аймагт байгаа нь хамгийн өндөр, 0.6 хувь нь Говьсүмбэр аймагт байгаа нь хамгийн бага хувьтай байна. Хангайн бүсэд ажиллагчдын тоо өндөр байгаад Хөвсгөл, Өвөрхангай аймгийн ажиллагчдын тоо бусад аймгуудаас өндөр байгаа нь нөлөөлжээ (Зураг 2.1).

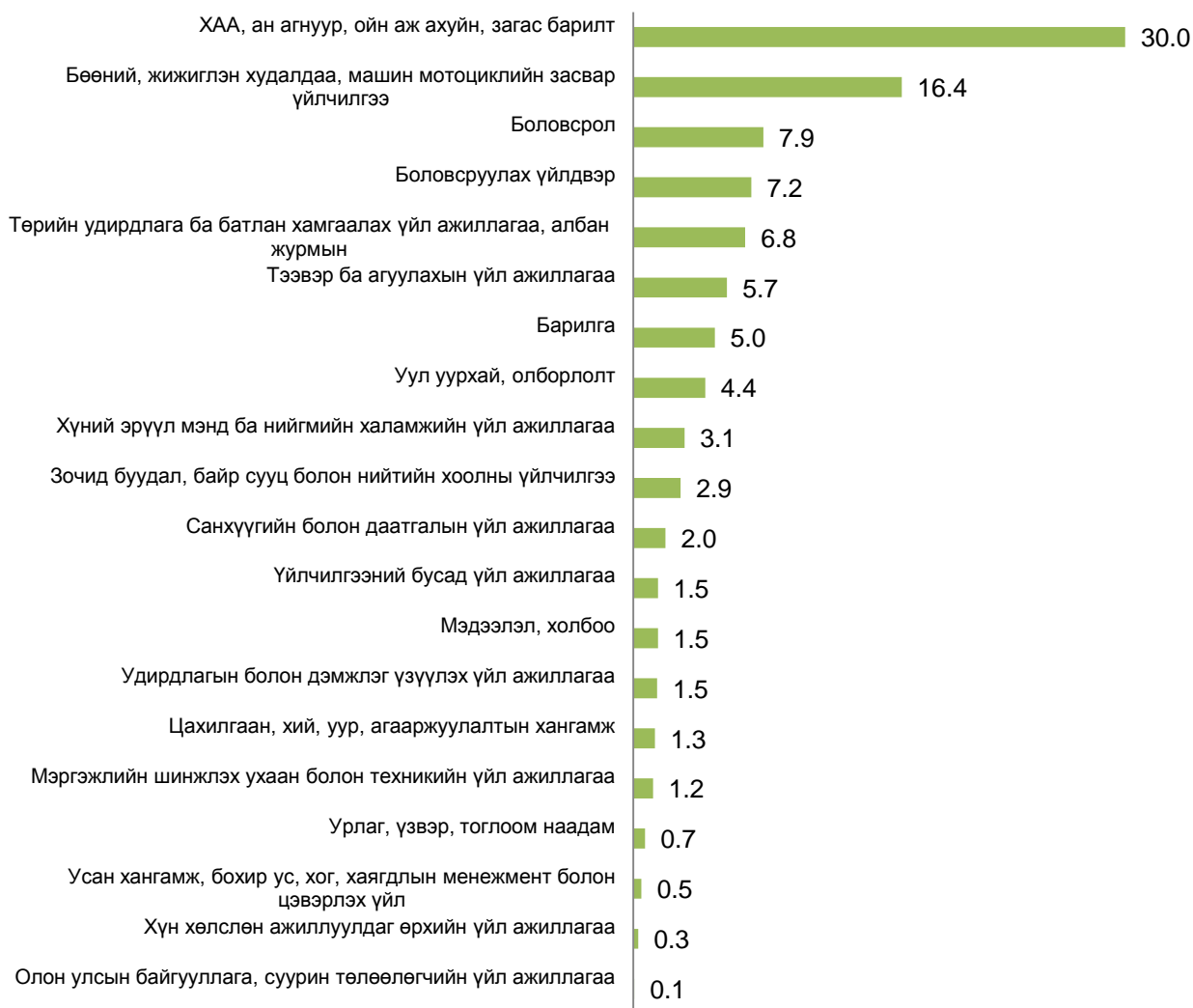
Зураг 2.1 Ажиллагчид, ажиллах хүчний оролцооны түвшин, аймгаар



⁴ Ажиллагч гэж цалин хөлс, орлого олох зорилгоор эдийн засгийн үйл ажиллагаанд оролцож, хөдөлмөр эрхлэлтийн аль нэг статуст хамрагдаж буй иргэнийг хэлнэ. Цалин хөлс, орлого олох зорилгоор эдийн засгийн үйл ажиллагаанд сүүлийн долоо хоногт нэгээс дээш цагаар оролцсон бол ажиллагч гэж үзнэ.

Хөдөлмөр эрхэлсэн нийт хүн амын 379.8(30.0%) мянга нь хөдөө аж ахуйн салбарт ажиллаж байгаагийн 222.2 мянга нь эрэгтэй, 157.6 мянга нь эмэгтэйчүүд байна. Харин 233.1(18.4%) мянга нь үйлдвэрлэл, 654.0(51.6%) мянга нь үйлчилгээний салбарт ажиллаж байна.

Зураг 2.2 Ажиллагчид, эдийн засгийн үйл ажиллагааны салбар, дүнд эзлэх хувиар



Хөдөлмөр эрхэлж буй хүн амыг ажил мэргэжлээр нь авч үзвэл, ихэнх буюу 367.7 (29.0%) мянга нь хөдөө аж ахуй, ой, загас агнуурын чиглэлийн ажил, 222.3 (17.6%) мянга нь худалдаа, үйлчилгээ, 188.0 (14.8%) мянга нь мэргэжилтэн, 126.8 (10.0%) мянга нь үйлдвэрлэл, барилга, гар урлал, холбогдох ажил, үйлчилгээний чиглэлээр ажил эрхэлж байна.

Улсын хэмжээнд ажиллаж байгаа суурин төхөөрөмж, машин механизмын операторч, угсрагч мэргэжлээр ажиллаж буй арван хүний ес нь, үйлдвэрлэл, барилга, гар урлал, холбогдох ажил, үйлчилгээний ажилчдын арван хүний долоо нь, менежер таван хүний бараг гурав нь эрэгтэйчүүд байгаа бол контор, үйлчилгээний



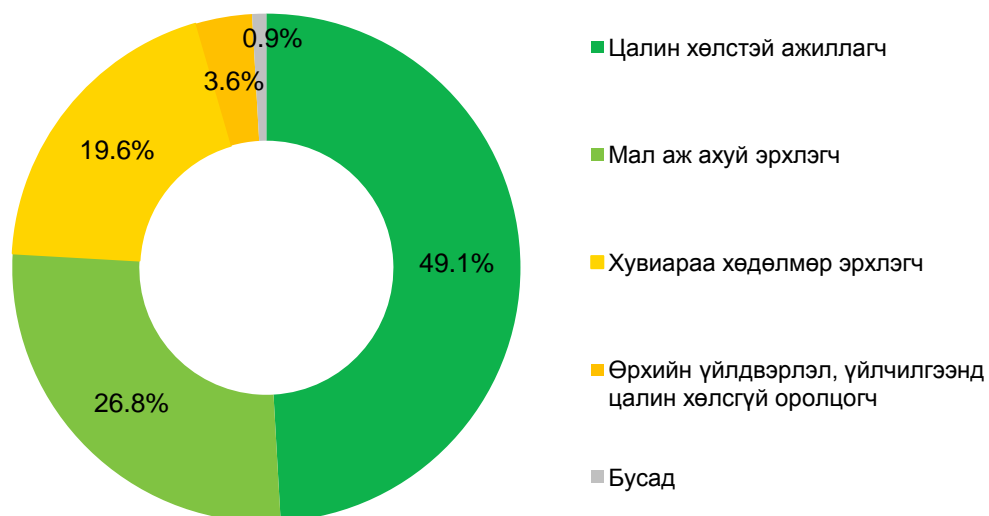
ажилтны таван хүний дөрөв нь, худалдаа үйлчилгээ эрхлэгч болон мэргэжилтэн арван хүний бараг долоо нь эмэгтэйчүүд байна.

Хүснэгт 2.2 Ажиллагчид, ажил мэргэжлийн ангилал, хүйсээр

Ажил мэргэжлийн ангилал	Бүгд		Хүйсээр			
			Эрэгтэй		Эмэгтэй	
	тоо	%	тоо	%	тоо	%
Бүгд	1 266 942	100.0	667 295	100.0	599 647	100.0
Менежер	87 178	6.9	48 851	7.3	38 327	6.4
Мэргэжилтэн	187 994	14.8	62 288	9.3	125 706	21.0
Техникч болон туслах/ дэд мэргэжилтэн	36 781	2.9	17 140	2.6	19 641	3.3
Контор, үйлчилгээний ажилтан	36 693	2.9	8 491	1.3	28 202	4.7
Худалдаа, үйлчилгээний ажилтан	222 275	17.5	70 771	10.6	151 504	25.2
Хөдөө аж ахуй, ой, загас агнуурын ажилтан	367 720	29.0	213 651	32.0	154 069	25.7
Үйлдвэрлэл, барилга, гар урлал, холбогдох ажил, үйлчилгээний ажилтан	126 775	10.0	88 670	13.3	38 105	6.4
Суурин төхөөрөмж, машин механизмын операторч, угсрагч	103 701	8.2	100 046	15.0	3 655	0.6
Энгийн ажил, мэргэжил	91 553	7.2	52 111	7.8	39 442	6.6
Зэвсэгт хүчний ажил, мэргэжил	6 272	0.5	5 276	0.8	996	0.2

Ажиллагчдыг хөдөлмөр эрхлэлтийн байдлаар нь авч үзэхэд 2017 оны 4 дүгээр улирлын байдлаар цалин хөлстэй ажиллагч 622.2 мянга, мал аж ахуй эрхлэгч 339.2 мянга, хувиараа хөдөлмөр эрхлэгч 248.1 мянга, өрхийн үйлдвэрлэл, үйлчилгээнд цалин хөлсгүй оролцогч 45.3 мянга, ажил олгогч 11.0 мянга, бусад 1.1 мянган хүн байна.

Зураг 2.3 Ажиллагчид, хөдөлмөр эрхлэлтийн байдлаар, дүнд эзлэх хувиар





Ажиллагчдын тоо улсын хэмжээнд 1266.9 мянга байгаагийн 339.2 мянга нь мал аж ахуй эрхлэгчид байна. Үлдсэн 927.7 мянган ажиллагчдыг байгууллагын төрлөөр авч үзвэл, 349.6(37.7%) мянга нь хувийн аж ахуйн нэгж байгууллагад, 292.3(31.5%) мянга нь хувь хүн, иргэнд, 224.6(24.1%) мянга нь төсөвт байгууллагад, 39.3(4.3%) мянга нь төрийн өмчит үйлдвэрийн газарт, 17.0(1.9%) мянга нь төрийн бус байгууллагад, 4.9(0.5%) мянга нь орон нутгийн өмчит үйлдвэрийн газарт ажиллаж байна (Хүснэгт 2.3).

Хүснэгт 2.3 Ажиллагчид, аж ахуйн нэгж, байгууллагын төрлөөр, хот, хөдөөгөөр

Байгууллагын төрөл	Бүгд		Байршлаар	
	тоо	%	Хот	Хөдөө
Төрийн өмчит үйлдвэрийн газар	39 320	4.3	32 348	6 972
Орон нутгийн өмчит үйлдвэрийн газар	4 908	0.5	3 425	1 483
Төсөвт байгууллага	224 637	24.1	147 985	76 652
Төрийн бус байгууллага	17 001	1.9	12 822	4 179
Хувь хүн, иргэн	292 251	31.5	210 300	81 951
Хувийн аж ахуйн нэгж байгууллага	349 642	37.7	293 414	56 228
Үүнээс:				
<i>Хязгаарлагдмал хариуцлагатай компани</i>	330 579	94.6	283 236	47 343
<i>Хувьцаат компани</i>	11 949	3.4	6 660	5 289
<i>Хоршоо</i>	5 986	1.7	3 078	2 908
<i>Зарим гишүүд нь бүрэн хариуцлагатай нөхөрлөл</i>	479	0.1	251	228
<i>Бүх гишүүд нь бүрэн хариуцлагатай нөхөрлөл</i>	460	0.1	0	460
<i>Орлогыг нь тухай бүр тодорхойлох боломжгүй</i>	189	0.1	189	0
Дүн	927 759	100.0	700 294	227 465

Хувийн аж ахуйн нэгж байгууллага, төрийн өмчит үйлдвэрийн газар болон төрийн бус байгууллагад ажиллагч арван хүний найм нь, хувь хүн, иргэнд, орон нутгийн өмчит үйлдвэрийн газарт, төсөвт байгууллагад ажиллагч арван хүний долоо нь хотод ногдож байна.

3. Албан бус салбар дах хөдөлмөр эрхлэлт

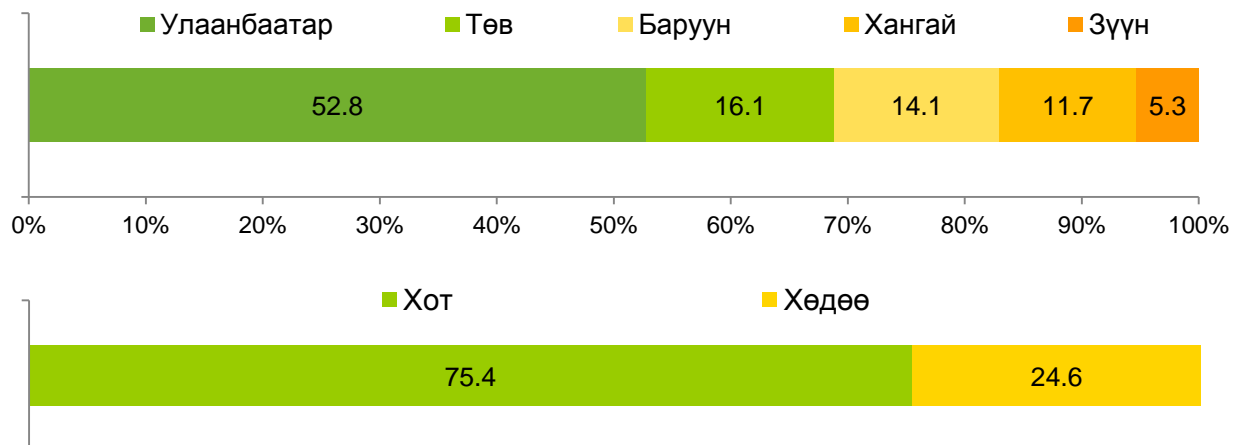
Албан бус салбарт хөдөлмөр эрхлэгчид⁵ 2017 оны 4 дүгээр улирлын байдлаар 223.2 мянга байгаагийн 134.9 (60.5%) мянга нь эрэгтэй, 88.2 (39.5%) мянга нь эмэгтэй байна. Мөн 96.7 хувь нь үндсэн ажлаараа, бусад 3.3 хувь нь давхар ажлаараа албан бус салбарт хөдөлмөр эрхлэгчид байна.

Хүснэгт 3.1 Албан бус сектор дах хөдөлмөр эрхлэгчид, хүйс, хот, хөдөө, бүсээр

	Бүгд	Байршлаар			Бүсээр				
			Хот	Хөдөө	Баруун	Хангайн	Төвийн	Зүүн	Улаанбаатар
Бүгд	Бүгд	223 164	168 211	54 953	31 400	26 189	35 926	11 889	117 760
	Анхдагч	215 743	166 373	49 370	27 705	25 357	33 924	10 998	117 759
	Хоёрдогч	7 421	1 838	5 583	3 695	832	2 002	891	1
Эрэгтэй	Бүгд	134 924	101 705	33 219	19 749	14 413	19 327	7 253	74 181
	Анхдагч	130 767	100 520	30 247	17 679	14 098	17 966	6 842	74 181
	Хоёрдогч	4 157	1 185	2 972	2 070	315	1 361	411	-
Эмэгтэй	Бүгд	88 240	66 506	21 734	11 651	11 776	16 599	4 636	43 578
	Анхдагч	84 976	65 853	19 123	10 026	11 259	15 957	4 156	43 578
	Хоёрдогч	3 264	653	2 611	1 625	517	642	480	-

Албан бус салбарт хөдөлмөр эрхлэгчдийн 75.4 хувь нь хот, суурин газарт, 24.6 хувь нь хөдөө орон нутагт амьдарч байна. Түүнчлэн албан бус салбарт хөдөлмөр эрхлэгчдийн 52.8 хувь нь Улаанбаатар хотод, 16.1 хувь нь Төвийн бүсэд, 14.1 хувь нь Баруун бүсэд, 11.7 хувь нь Хангайн бүсэд, 5.3 хувь нь Зүүн бүсэд ногдож байна.

Зураг 3.1 Албан бус салбарт хөдөлмөр эрхлэгчид, хот, хөдөө, бүс, дүнд эзлэх хувиар



Албан бус салбарт хөдөлмөр эрхлэгчдийг аймгуудаар авч үзвэл, Баян-Өлгий (5.7%) аймагт хамгийн өндөр, Говьсүмбэр (0.3%) аймагт хамгийн бага байна.

Хүснэгт 3.2 Албан бус салбарт хөдөлмөр эрхлэгчид, аймаг, нийслэл, хүйсээр

⁵ Албан ёсны бүртгэл, нийгмийн хамгаалалд бүрэн хамрагдаагүй, аж ахуй эрхлэх зохион байгуулалтын хэлбэрт ороогүй, хөдөө аж ахуйн бус бөгөөд хуулиар хориглоогүй ажил үйлчилгээ эрхэлж буй иргэд.



Аймаг, нийслэл	Нийт			Үүнээс:	
	Бүгд	Хүйсээр		Үндсэн	Давхар
		Эрэгтэй	Эмэгтэй		
Баруун бүс	31 400	19 749	11 651	27 705	3 695
Баян-Өлгий	12 780	8 886	3 894	10 435	2 345
Говь-Алтай	1 239	928	311	1 086	153
Завхан	6 077	3 406	2 671	5 875	202
Увс	5 134	2 709	2 425	4 978	156
Ховд	6 170	3 820	2 350	5 331	839
Хангайн бүс	26 189	14 413	11 776	25 357	832
Архангай	1 123	895	228	1 123	-
Баянхонгор	5 095	2 860	2 235	4 893	202
Булган	2 060	1 033	1 027	2 061	-
Орхон	5 909	2 455	3 454	5 909	-
Өвөрхангай	10 226	5 738	4 488	9 596	630
Хөвсгөл	1 776	1 431	345	1 776	-
Төвийн бүс	35 926	19 327	16 599	33 924	2 002
Говьсүмбэр	691	342	349	607	84
Дархан-Уул	4 224	2 301	1 923	4 223	0
Дорноговь	4 899	3 006	1 893	4 298	601
Дундговь	4 232	2 004	2 228	3 888	344
Өмнөговь	5 345	2 498	2 847	5 158	187
Сэлэнгэ	8 492	3 733	4 759	7 935	558
Төв	8 043	5 443	2 600	7 815	228
Зүүн бүс	11 889	7 253	4 636	10 998	891
Дорнод	4 909	3 473	1 436	4 658	252
Сүхбаатар	4 063	2 438	1 625	3 902	159
Хэнтий	2 917	1 342	1 575	2 438	480
Улаанбаатар	117 760	74 182	43 578	117 759	1
Бүгд	223 164	134 924	88 240	215 743	7 421

Албан бус салбарт хөдөлмөр эрхлэгчдийг үндсэн болон давхар хөдөлмөр эрхлэлтээр нь аймгаар авч үзэхэд Баян-Өлгий аймагт үндсэн ажлаараа (4.8%) болон давхар ажлаараа албан бус хөдөлмөр эрхлэгчдийн (31.6%) дүнд эзлэх хувь хамгийн өндөр байна. Түүнчлэн Баян-Өлгий, Говь-Алтай, Завхан, Увс, Ховд, Баянхонгор, Өвөрхангай, Говьсүмбэр, Дорноговь, Дундговь, Өмнөговь, Сэлэнгэ, Төв, Дорнод, Сүхбаатар, Хэнтий аймгуудад албан бус салбарт давхар хөдөлмөр эрхлэлттэй байна.

Албан бус салбарт хөдөлмөр эрхэлсэн нийт хүн амын 100.7 (45.1%) мянга нь бөөний болон жижиглэн худалдаа, машин мотоциклийн засвар үйлчилгээний салбарт, 43.5 (19.5%) мянга нь тээвэр, агуулахын үйл ажиллагааны салбарт, 38.8 (17.4%) мянга нь боловсруулах үйлдвэрлэлийн салбарт ажиллаж байна.



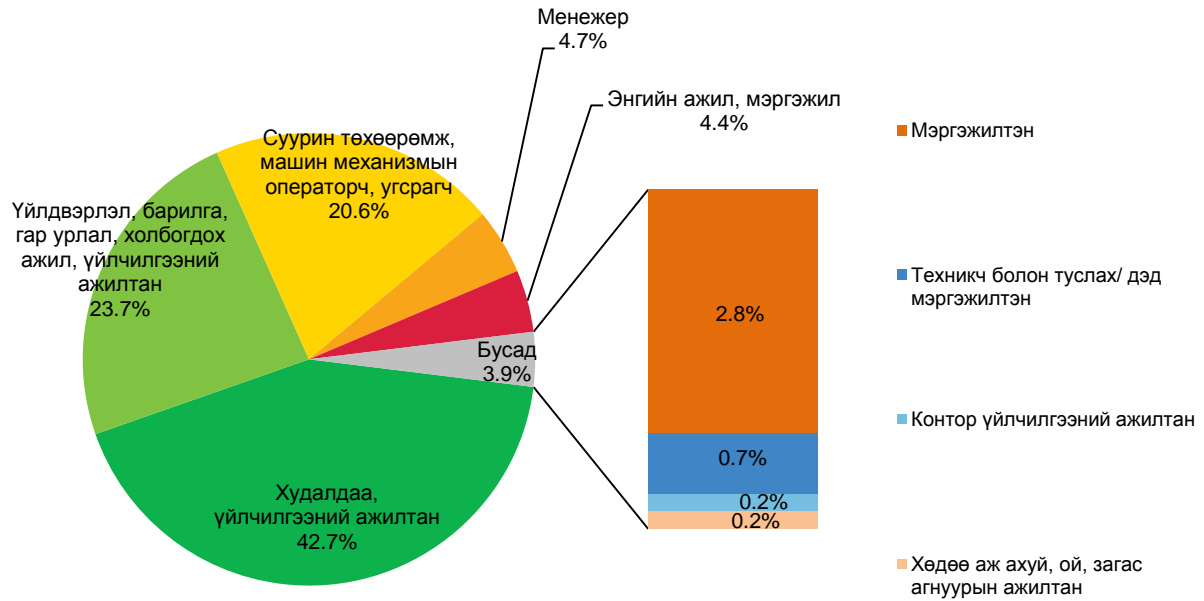
Хүснэгт 3.3 Албан бус салбарт хөдөлмөр эрхлэгчид, эдийн засгийн үйл ажиллагааны салбараар

Эдийн засгийн үйл ажиллагааны салбар	Бүгд		Үүнээс:			
			Эрэгтэй		Эмэгтэй	
	Тоо	%	Тоо	%	Тоо	%
Бүгд	223 164	100.0	134 924	100.0	88 240	100.0
Уул уурхай, олборлолт	4 883	2.2	4 342	3.2	541	0.6
Боловсруулах үйлдвэрлэл	38 770	17.4	21 320	15.8	17 450	19.8
Усан хангамж, бохир ус зайлуулах систем, хог, хаягдлын менежмент б	1 560	0.7	895	0.7	665	0.8
Барилга	9 680	4.3	7 547	5.6	2 133	2.4
Бөөний болон жижиглэн худалдаа, машин мотоциклийн засвар үйлчилг	100 722	45.1	46 276	34.3	54 446	61.6
Тээвэр ба агуулахын үйл ажиллагаа	43 534	19.5	42 273	31.3	1 261	1.4
Зочид буудал, байр сууц болон нийтийн хоолны үйлчилгээ	5 781	2.6	2 954	2.2	2 827	3.2
Мэдээлэл, холбоо	412	0.2	182	0.1	230	0.3
Санхүүгийн болон даатгалын үйл ажиллагаа	697	0.3	697	0.5	-	-
Мэргэжлийн шинжлэх ухаан болон техникийн үйл ажиллагаа	1 910	0.9	714	0.5	1 196	1.4
Удирдлагын болон дэмжлэг үзүүлэх үйл ажиллагаа	2 952	1.3	1 927	1.4	1 025	1.2
Боловсрол	459	0.2	143	0.1	316	0.4
Хүний эрүүл мэнд ба нийгмийн халамжийн үйл ажиллагаа	633	0.3	633	0.5	-	-
Урлаг, үзвэр, тоглоом наадам	1 490	0.7	1 282	1.0	208	0.2
Үйлчилгээний бусад үйл ажиллагаа	9 681	4.3	3 739	2.8	5 942	6.7

Албан бус салбарт хөдөлмөр эрхлэгчдийн дийлэнх буюу 95.4 (42.7%) мянга нь худалдаа, үйлчилгээний ажил эрхэлсэн бөгөөд энэ мэргэжлээр эмэгтэйчүүдийн ихэнх буюу 60.1 (68.1%) мянга нь ажилласан байхад нийт эрэгтэйчүүдийн ихэнх буюу 45.2 (33.5%) мянга нь суурин төхөөрөмж, машин механизмын операторч, угсрагчаар ажилласан байна.



Зураг 3.2 Албан бус салбарт хөдөлмөр эрхлэгчид, ажил мэргэжлийн ангилал, дүнд эзлэх хувиар



4. Ажилгүй иргэд

Судалгааны дүнгээр сүүлийн 7 хоногт хөдөлмөр эрхлэх боломжтой, ажил хайсан ажилгүй иргэд⁶ 100.3 мянга байгаагийн 56.2 (56.1%) мянга нь эрэгтэйчүүд, 44.1 (43.9%) мянга нь эмэгтэйчүүд байна.

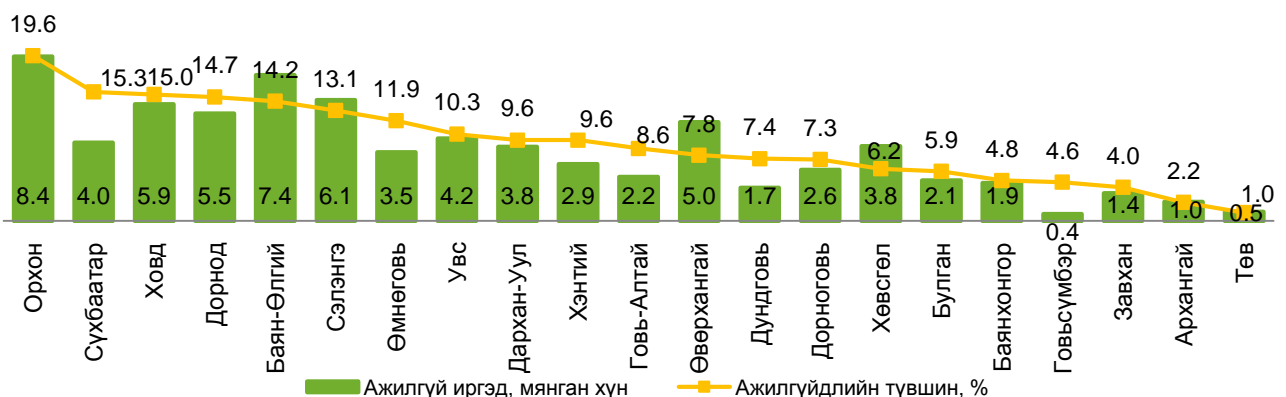
Хүснэгт 4.1 Ажилгүй иргэд, ажилгүйдлийн түвшин, хүйсээр, байршил, бүс, суурьшлаар

Байршил, бүс нутаг	Ажилгүй иргэдийн тоо						Ажилгүйдлийн түвшин, хувиар		
	Бүгд		Эрэгтэй		Эмэгтэй		Бүгд	Эрэгтэй	Эмэгтэй
	Тоо	%	Тоо	%	Тоо	%			
Бүгд	100 338	100.0	56 255	100.0	44 083	100.0	7.3	7.8	6.8
Хот	63 728	63.5	38 142	67.8	25 586	58.0	7.9	9.1	6.7
Хөдөө	36 610	36.5	18 113	32.2	18 497	42.0	6.5	6.0	7.0
Баруун	21 211	21.1	9 633	17.1	11 578	26.3	10.9	9.4	12.7
Хангай	22 169	22.1	11 538	20.5	10 631	24.1	7.7	7.6	7.8
Төв	18 541	18.5	9 015	16.0	9 526	21.6	8.1	7.4	8.8
Зүүн	12 339	12.3	7 614	13.6	4 725	10.7	13.2	15.0	11.1
Улаанбаатар	26 078	26.0	18 455	32.8	7 623	17.3	4.6	6.2	2.9

Ажилгүй иргэдийг бүс нутгаар авч үзвэл, 26.0 хувь нь Улаанбаатар хотод, 22.1 хувь нь Хангайн бүсэд, 21.1 хувь нь Баруун бүсэд, 18.5 хувь нь Төвийн бүсэд, 12.3 хувь нь Зүүн бүсэд ногдож байна. Аймгуудын хувьд нийт ажилгүй иргэдийн 8.3 хувь нь Орхон аймагт байгаа нь хамгийн өндөр, 0.4 хувь нь Говьсүмбэр аймагт байгаа нь хамгийн бага байна.

Ажилгүйдлийн түвшин Орхон, Сүхбаатар, Ховд, Дорнод, Баян-Өлгий, Сэлэнгэ, Өмнөговь, Увс, Дархан-Уул, Хэнтий, Говь-Алтай, Өвөрхангай, Дундговь аймагт улсын дунджаас 0.1-12.3 пунктээр дээгүүр, бусад аймагт 1.1-6.3 пунктээр доогуур байна (Зураг 4.1).

Зураг 4.1 Ажилгүй иргэд, ажилгүйдлийн түвшин, аймгаар



Ажилгүйдлийн түвшин улсын хэмжээнд 7.3 хувь байгаа бөгөөд үүнийг хүйсээр авч үзвэл, эрэгтэйчүүдийн ажилгүйдлийн түвшин 7.8 хувь, эмэгтэйчүүдийнх 6.8 хувь

⁶ Ажилгүй иргэнд тухайн хугацаанд ажилгүй байсан, ажил хийхэд бэлэн, ажил идэвхтэй хайж байгаа хөдөлмөрийн насны, хөдөлмөрийн чадвартай иргэнийг хамруулна.

байна. Хот, суурин газрын хүн амын ажилгүйдлийн түвшин 7.9 хувь буюу улсын дунджаас 0.6 пунктээр дээгүүр, харин хөдөө орон нутагт ажилгүйдлийн түвшин 6.5 хувь байгаа нь улсын дунджаас 0.8 пунктээр, хот суурин газрынхаас 1.4 пунктээр доогуур байна. Ажилгүйдлийн түвшин Зүүн бүсэд 13.2 хувь, Баруун бүсэд 10.9 хувь, Төвийн бүсэд 8.1 хувь, Хангайн бүсэд 7.7 хувь буюу улсын дунджаас 0.4-5.9 пунктээр дээгүүр байгаа бол Улаанбаатарт 4.6 хувь байгаа нь улсын дунджаас 2.7 пунктээр доогуур байна.

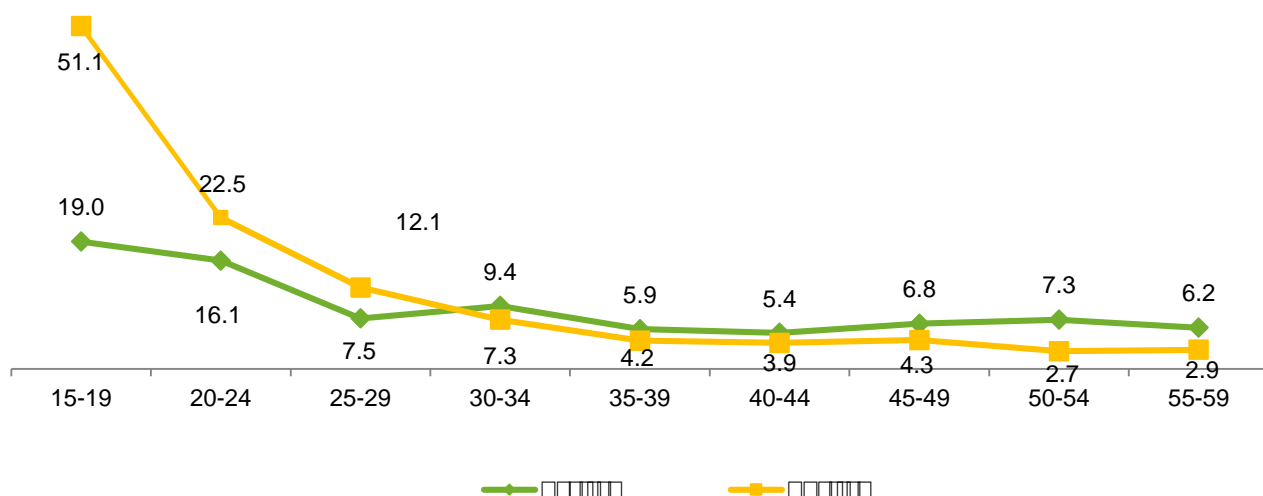
Насны бүтцийн хувьд нийт ажилгүй иргэдийн 24.8 хувийг 15-24 насныхан, түүнчлэн 17.4 хувь нь 25-29 насныхан байгаа бол 29.7 хувийг 35-49 насныхан, 10.4 хувийг 50-59 насныхан эзэлж байна.

Хүснэгт 4.2 Ажилгүй иргэд, насны бүлгээр

Насны бүлэг	Бүгд		Дүнд эзлэх хувь	
	Тоо	%	Эрэгтэй	Эмэгтэй
15-19	6 733	6.7	5.6	8.2
20-24	18 142	18.1	16.9	19.6
25-29	17 468	17.4	13.1	22.8
30-34	17 778	17.7	19.2	15.8
35-39	9 928	9.9	10.7	8.9
40-44	9 823	9.8	10.2	9.3
45-49	10 052	10.0	10.7	9.1
50-54	7 073	7.0	9.2	4.3
55-59	3 341	3.3	4.4	2.0
Дүн, %		100.0	100.0	100.0
Тоо	100 338		56 255	44 083

Ажилгүй иргэдийг насны бүтэц, хүйсээр авч үзвэл, 20-24 насны ажилгүй эрэгтэйчүүд, 25-29 насны ажилгүй эмэгтэйчүүдийн дүнд эзлэх хувийн жин хамгийн өндөр байгаа бөгөөд 30-аас дээш насны бүлгийн хувьд эрэгтэйчүүдийн ажилгүйдлийн түвшин эмэгтэйчүүдийнхээс өндөр байна.

Зураг 4.2 Ажилгүйдлийн түвшин, насны бүлэг, хүйсээр, дүнд эзлэх хувиар



Боловсролын түвшнээр ажилгүй иргэдийг авч үзвэл тодорхой мэргэжил эзэмших түвшний буюу техникийн болон мэргэжлийн, тусгай мэргэжлийн дунд болон дээд боловсролтой ажилгүй иргэд нийт ажилгүй иргэдийн 66.0 хувь байгаа бол үлдсэн 34.0 хувь нь бүрэн дунд, түүнээс доош болон боловсролгүй иргэд байна.

Хүснэгт 4.3 Ажилгүй иргэд, боловсролын түвшин, хүйсээр

Боловсролын түвшин	Бүгд	Хүйс	
		Эрэгтэй	Эмэгтэй
Боловсролгүй	2 773	1 596	1 177
Бага	2 342	1 014	1 328
Суурь	6 731	4 255	2 476
Бүрэн дунд	22 258	12 895	9 363
Техникийн болон мэргэжлийн	31 973	23 492	8 481
Тусгай мэргэжлийн дунд	3 344	2 551	793
Дипломын дээд болон бакалавр	30 083	10 093	19 990
Магистр	834	359	475
Бүгд	100 338	56 255	44 083

Хөгжиж буй ихэнх орнуудад гол төлөв боловсрол доогуур буюу боловсролгүй хүн ам ажилгүй байдаг бол манай улсад боловсролтой иргэд илүү ажилгүй байх хандлагатай байна.

Ажилгүй иргэдийг шалтгаанаар нь авч үзвэл, 49.5 (49.3%) мянга нь ажил хайгаад олдохгүй, 12.3 (12.2%) мянга нь мэргэжилд тохирох ажил олдохгүй байгаа, 11.2 (11.1%) мянга нь мэргэжил, дадлага туршлага байхгүй, учраас ажилгүй байгаа гэсэн иргэд хамгийн өндөр хувийг эзэлж байна.

Зураг 4.3 Ажилгүй иргэд, шалтгаанаар, дүнд эзлэх хувиар





5. Дүгнэлт

1. Эдийн засгийн тухайн үеийн идэвхтэй хүн ам 2017 оны 4 дүгээр улирлын байдлаар 1367.3 мянга болж, үүний 1266.9 мянга (92.7%) нь ажиллагчид байна.
2. Ажиллах хүчний оролцооны түвшин хотод хөдөөгийнхөөс доогуур байна. Хот, суурин газарт 15, түүнээс дээш насны суралцагчдын хувийн жин өндөр байгаа нь хот, суурин газарт ажиллах хүчний оролцооны түвшинг доогуур гарахад нөлөөлж байна.
3. Нийт ажилгүй 100.3 мянган иргэдийн 24.8 хувийг 15-24 насны залуучууд эзэлж байна.
4. Ажиллагчдын 51.6 хувь нь үйлчилгээний салбарт, 30.0 хувь нь хөдөө аж ахуйн, 18.4 хувь нь үйлдвэрлэлийн салбарт ажиллаж байна.
5. Нийт ажиллагчдын 223.2 (17.6%) мянга нь албан бус салбарт хөдөлмөр эрхэлж байна.
6. Албан бус салбарт ажилласан хүн амын ихэнх буюу 45.1 хувь нь бөөний болон жижиглэн худалдаа, машин мотоциклийн засвар үйлчилгээний салбарт ажилласан байна.

ҮНДЭСНИЙ СТАТИСТИКИЙН ХОРОО