

ҮНДЭСНИЙ СТАТИСТИКИЙН ХОРОО

АЖИЛЛАХ ХҮЧНИЙ СУДАЛГАА



2018 ОНЫ
II УЛИРАЛ



АЖИЛЛАХ ХҮЧНИЙ СУДАЛГААНЫ 2018 ОНЫ 2 ДУГААР УЛИРЛЫН
ТОВЧ ТАНИЛЦУУЛГА

Улаанбаатар хот
2018 он



АГУУЛГА

1.	Хүн амын эдийн засгийн идэвх.....	4
2.	Ажиллагчид.....	7
3.	Албан бус салбар дах хөдөлмөр эрхлэлт	11
4.	Ажилгүй иргэд.....	14
5.	Дүгнэлт	17



1. Хүн амын эдийн засгийн идэвх

Үндэсний статистикийн хороо нь “Ажиллах хүчний түүвэр судалгаа” (АХС) -г олон улсын нийтлэг жишиг аргачлалын дагуу 2006 оноос эхлэн улирлаар явуулж байна. Энэхүү судалгаа нь хөдөлмөрийн зах зээл дэх улирлын хэлбэлзлийг тусгасан хүн амын хөдөлмөр эрхлэлтийн талаарх үндэсний хэмжээний суурь судалгаа юм.

Ажиллах хүчний 2018 оны 2 дугаар улирлын судалгааны дүнгээр улсын хэмжээнд 15, түүнээс дээш насны 2259.5¹ мянган хүн байгаагийн 1068.9 мянга (47.3%) нь эрэгтэй, 1190.6 мянга (52.7%) нь эмэгтэйчүүд байна. Эдийн засгийн тухайн үеийн идэвхтэй хүн ам² (ЭЗИХА) 1378.8 мянга байгаа нь 15 ба түүнээс дээш насны нийт хүн амын 61.0 хувийг эзэлж байна.

Сүүлийн 7 хоногт ажил эрхэлсэн үндсэн үйл ажиллагааны шинж байдлаараа ажиллаж байсан, түр ажиллаагүй байгаа ажиллагчид болон ажилгүй иргэдийг ажиллах хүч буюу эдийн засгийн идэвхтэй хүн амд хамруулдаг бөгөөд эдийн засгийн идэвхтэй хүн амын 1274.7 (92.5%) мянга нь ажиллагчид, 104.1 (7.5%) мянга нь ажилгүй иргэд байна. Эдийн засгийн идэвхтэй хүн амын 848.4 (61.5%) мянга нь хот, суурин газарт, 530.4 (38.5%) мянга нь хөдөө орон нутагт амьдарч байна.

15, түүнээс дээш насны хүн амын 880.7 (39.0%) мянга нь эдийн засгийн идэвхгүй хүн ам³ байгаа бөгөөд 325.9 мянга нь эрэгтэйчүүд, 554.8 мянга нь эмэгтэйчүүд байна.

Эдийн засгийн идэвхгүй хүн амын 690.4 (78.4%) мянга нь хот, суурин газарт, 190.3 (21.6%) мянга нь хөдөө орон нутагт амьдарч байна. Эдийн засгийн идэвхгүй хүн ам хөдөө орон нутагт бага байгаа нь ажиллах хүчний оролцооны түвшин өндөр гарахад нөлөөлжээ (Хүснэгт 1.1).

¹ Энд өрхөөс гадуур амьдарч байгаа гадаадад суугаа иргэд болон цэрэг, хоригдлын тоог оруулахгүй.

² Эдийн засгийн тухайн үеийн идэвхтэй хүн амд сүүлийн долоо хоногт эрхэлсэн үндсэн үйл ажиллагааны шинж байдлаараа ажиллаж байсан болон ажилгүй байсан нь тодорхойлогдох ажиллагч болон ажилгүй иргэдийг хамруулна.

³ “Эдийн засгийн тухайн үеийн идэвхгүй хүн ам гэж сүүлийн долоо хоногт сургуульд суралцаж байгаа, гэрийн ажилтай, өндөр насны тэтгэвэр тогтоолгосон болон өндөр настай, хөгжлийн бэрхшээлтэй зэрэг шалтгаанаар тухайн хугацаанд ажиллагч болон ажилгүй иргэдийн алинд ч хамаарахгүй хүн амыг ойлгоно.



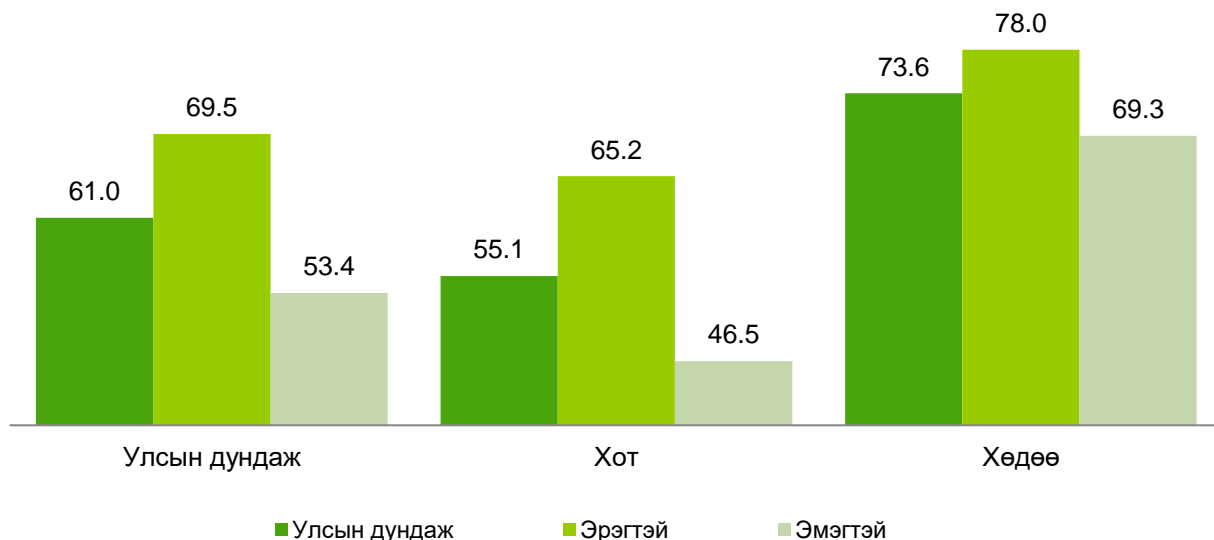
Хүснэгт 1.1 15, түүнээс дээш насны хүн амын хөдөлмөр эрхлэлтийн байдал, байршлаар, хүйсээр

Байршил	Бүгд		Хүйсээр			
			Эрэгтэй		Эмэгтэй	
	Тоо	%	Тоо	%	Тоо	%
Улсын хэмжээнд						
Тухайн үеийн идэвхтэй хүн ам	1 378 745	61.0	743 002	69.5	635 743	53.4
Ажиллагчид	1 274 650	56.4	683 191	63.9	591 459	49.7
Ажилгүй иргэд	104 095	4.6	59 811	5.6	44 284	3.7
Тухайн үеийн идэвхгүй хүн ам	880 711	39.0	325 875	30.5	554 836	46.6
15, түүнээс дээш насны хүн ам	2 259 456	100.0	1 068 877	100.0	1 190 579	100.0
Хот						
Тухайн үеийн идэвхтэй хүн ам	848 338	55.1	462 849	65.2	385 489	46.5
Ажиллагчид	771 262	50.1	417 217	58.8	354 045	42.7
Ажилгүй иргэд	77 076	5.0	45 632	6.4	31 444	3.8
Тухайн үеийн идэвхгүй хүн ам	690 436	44.9	246 718	34.8	443 718	53.5
15, түүнээс дээш насны хүн ам	1 538 774	100.0	709 567	100.0	829 207	100.0
Хөдөө						
Тухайн үеийн идэвхтэй хүн ам	530 407	73.6	280 153	78.0	250 254	69.3
Ажиллагчид	503 388	69.8	265 974	74.0	237 414	65.7
Ажилгүй иргэд	27 019	3.8	14 179	4.0	12 840	3.6
Тухайн үеийн идэвхгүй хүн ам	190 275	26.4	79 157	22.0	111 118	30.7
15, түүнээс дээш насны хүн ам	720 682	100.0	359 310	100.0	361 372	100.0
Улсын хэмжээнд						
АХОТ*		61.0		69.5		53.4
Хөдөлмөр эрхлэлтийн түвшин		56.4		63.9		49.7
Ажилгүйдлийн түвшин		7.5		8.0		7.0
Хот						
АХОТ*		55.1		65.2		46.5
Хөдөлмөр эрхлэлтийн түвшин		50.1		58.8		42.7
Ажилгүйдлийн түвшин		9.1		9.9		8.2
Хөдөө						
АХОТ*		73.6		78.0		69.3
Хөдөлмөр эрхлэлтийн түвшин		69.8		74.0		65.7
Ажилгүйдлийн түвшин		5.1		5.1		5.1

* АХОТ - Ажиллах хүчний оролцооны түвшин

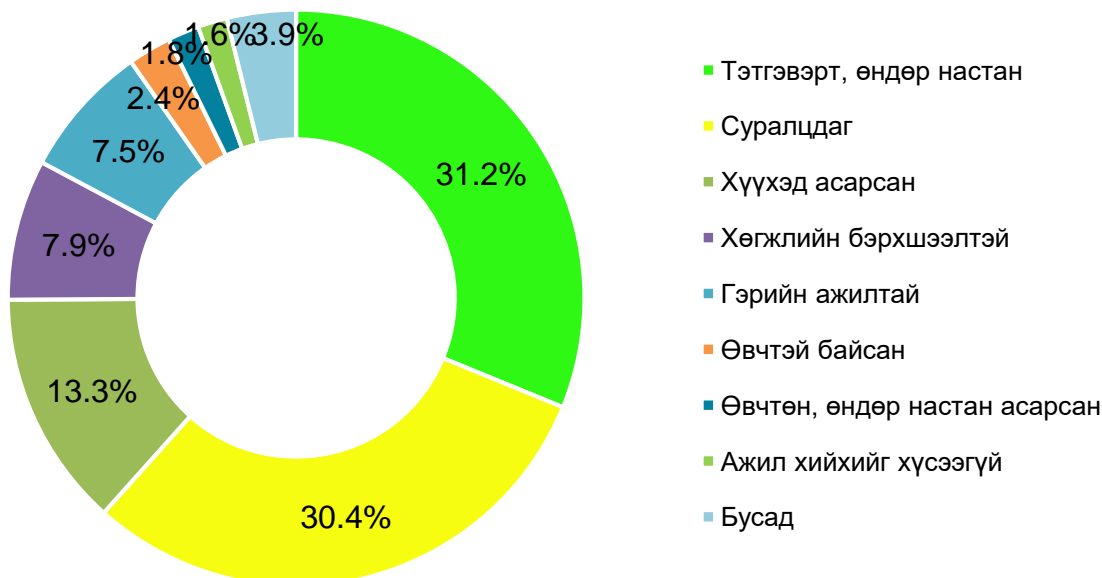
Судалгааны 2018 оны 2 дугаар улирлын дүнгээр ажиллах хүчний оролцооны түвшин (АХОТ) улсын хэмжээнд 61.0 хувь, хотод 55.1 хувь, харин хөдөөд харьцангуй өндөр буюу 73.6 хувьтай байна. Ажиллах хүчний оролцооны түвшин хотод хөдөөгийнхөөс 18.5 пунктээр доогуур байгаа нь хот, суурин газарт сургуульд суралцагчдын хувийн жин хөдөө орон нутгийнхаас өндөр байгаатай холбоотой юм (Зураг 1.1).

Зураг 1.1 Ажиллах хүчний оролцооны түвшин, хүйс, байршлаар, хувиар



Эдийн засгийн идэвхгүй хүн амыг шалтгаанаар нь авч үзэхэд 274.6 мянга нь тэтгэврийн болон өндөр настан, 268.1 мянга нь суралцагчид, 117.0 мянга нь хүүхэд асарсан, 69.5 мянга нь хөгжлийн бэрхшээлтэй, 66.0 мянга нь гэрийн ажилтай, 21.4 мянга нь өвчтэй, 15.5 мянга нь өвчтөн, өндөр настан асарсан, 14.5 мянга нь ажил хийхийг хүсээгүй гэсэн бол 34.1 мянга нь бусад шалтгааны улмаас эдийн засгийн идэвхгүй иргэд байна (Зураг 1.2).

Зураг 1.2 15, түүнээс дээш насны эдийн засгийн идэвхгүй хүн ам, шалтгаан, дүнд эзлэх хувиар



Эдийн засгийн идэвхгүй байгаа эрэгтэйчүүдийн 40.0 хувь, эмэгтэйчүүдийн 24.8 хувь нь сургуульд суралцаж байгаа, мөн эрэгтэйчүүдийн 25.1 хувь, эмэгтэйчүүдийн 32.0 хувь нь тэтгэвэрт байгаа нь эдийн засгийн идэвхгүй байдалд нөлөөлж байна.



2. Ажиллагчид

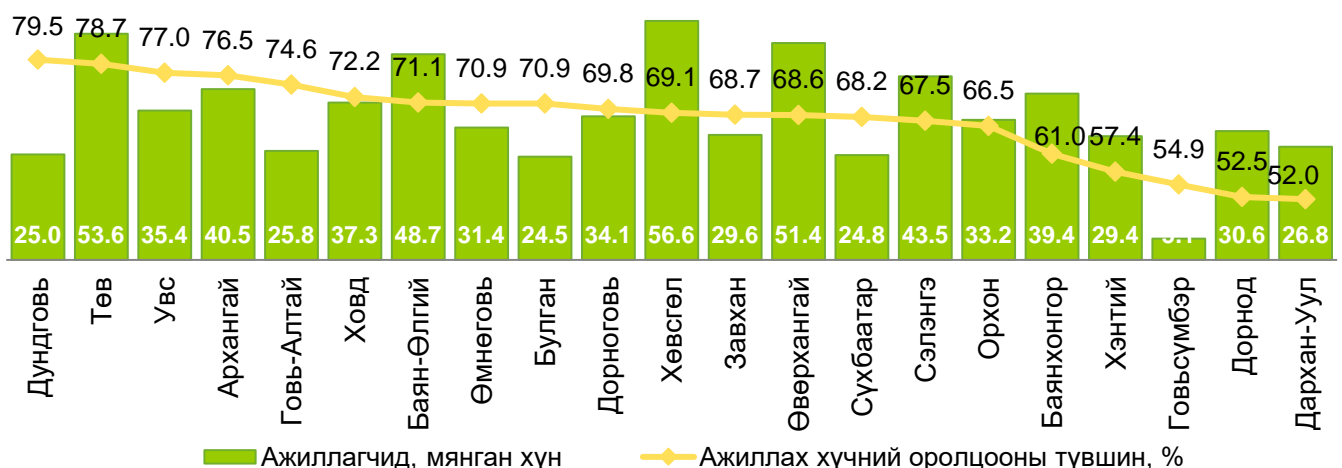
Ажиллах хүчний 2018 оны 2 дугаар улирлын байдлаар тухайн үеийн ажиллагчид⁴ 1274.7 мянга болж 60.5 хувь нь хот, суурин газарт байгаа бөгөөд хөдөлмөр эрхэлсэн хүний тоо бүс нутгаар нэлээд ялгаатай байна. Нийт ажиллагчдын 548.0 (43.0%) мянга нь Улаанбаатар хотод, 245.6 (19.3%) мянга нь Хангайн бүсэд байгаа нь хамгийн өндөр бол Зүүн бүсэд хамгийн бага буюу 84.8 (6.7%) мянга нь ногдож байна (Хүснэгт 2.1).

Хүснэгт 2.1 Ажиллагчид, хүйс, байршил, бүсээр

Байршил/ бүс нутаг	Бүгд		Хүйсээр			
	тоо	%	Эрэгтэй		Эмэгтэй	
			тоо	%	тоо	%
Хот	771 262	60.5	417 217	61.1	354 045	59.9
Хөдөө	503 388	39.5	265 974	38.9	237 414	40.1
Баруун	176 839	13.9	94 653	13.9	82 186	13.9
Хангай	245 600	19.3	132 202	19.3	113 398	19.2
Төв	219 454	17.2	110 011	16.1	109 443	18.5
Зүүн	84 774	6.7	46 582	6.8	38 192	6.4
Улаанбаатар	547 983	43.0	299 743	43.9	248 240	42.0
Дүн	1 274 650	100.0	683 191	100.0	591 459	100.0

Аймгуудын хувьд 726.7 мянган ажиллагчид байна. Тэдгээрийн 7.8 хувь нь Хөвсгөл аймагт байгаа нь хамгийн өндөр, 0.7 хувь нь Говьсүмбэр аймагт байгаа нь хамгийн бага хувьтай байна. Хангайн бүсэд ажиллагчдын тоо өндөр байгаад Өвөрхангай, Хөвсгөл аймгийн ажиллагчдын тоо бусад аймгуудаас өндөр байгаа нь нөлөөлжээ (Зураг 2.1).

Зураг 2.1 Ажиллагчид, ажиллах хүчний оролцооны түвшин, аймгаар

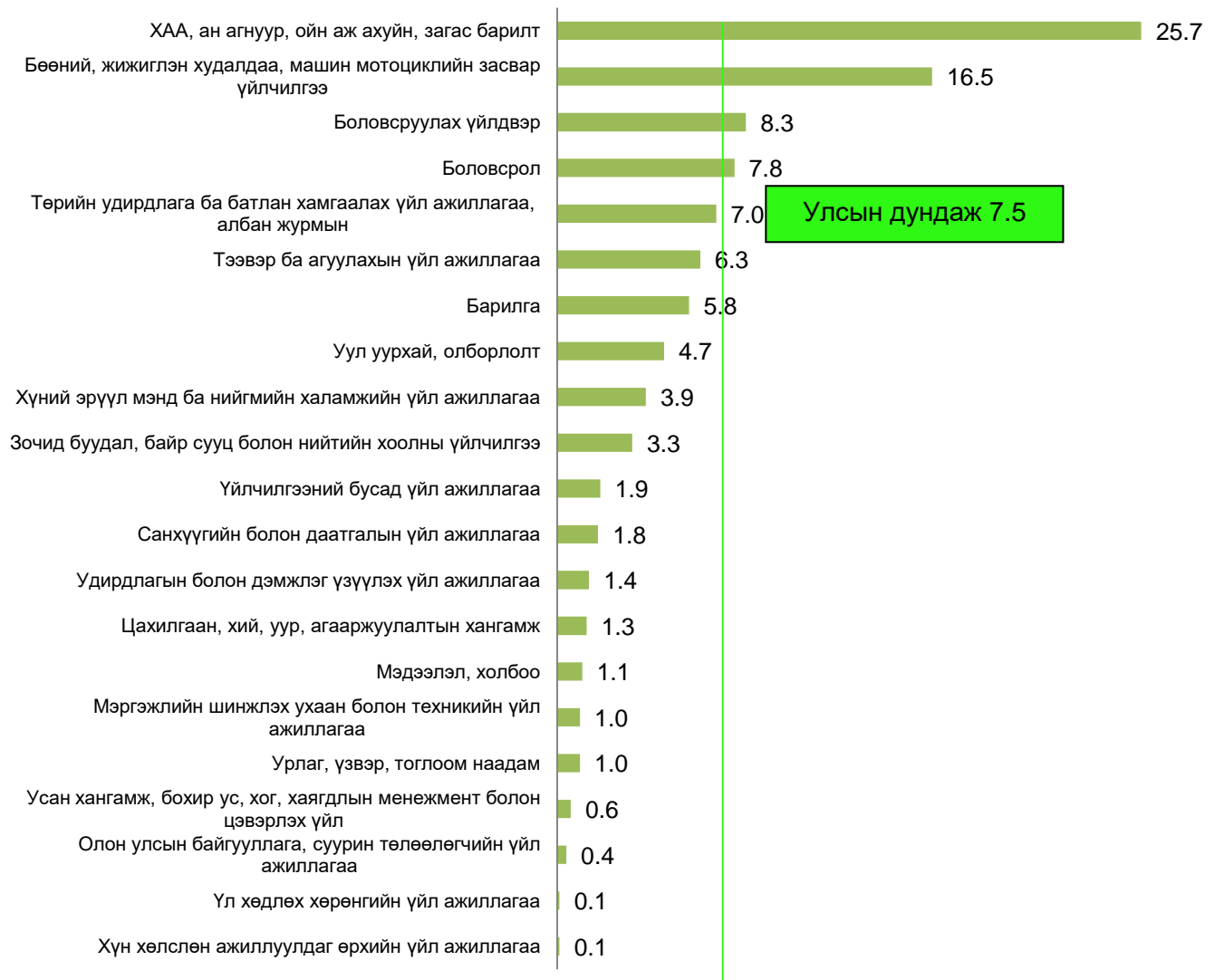


⁴ Ажиллагч гэж цалин хөлс, орлого олох зорилгоор эдийн засгийн үйл ажиллагаанд оролцож, хөдөлмөр эрхлэлтийн аль нэг статуст хамрагдаж буй иргэнийг хэлнэ. Цалин хөлс, орлого олох зорилгоор эдийн засгийн үйл ажиллагаанд сүүлийн долоо хоногт нэгээс дээш цагаар оролцсон бол ажиллагч гэж үзнэ.



Хөдөлмөр эрхэлсэн нийт хүн амын 327.6 (25.7%) мянга нь хөдөө аж ахуйн салбарт ажиллаж байгаагийн 184.7 мянга нь эрэгтэй, 142.9 мянга нь эмэгтэйчүүд байна. Харин 265.0 (20.8%) мянга нь үйлдвэрлэл, 682.1 (53.5%) мянга нь үйлчилгээний салбарт ажиллаж байна.

Зураг 2.2 Ажиллагчид, эдийн засгийн үйл ажиллагааны салбар, дүнд эзлэх хувиар



Хөдөлмөр эрхэлж буй хүн амыг ажил мэргэжлээр нь авч үзвэл, ихэнх буюу 319.8 (25.1%) мянга нь хөдөө аж ахуй, ой, загас агнуурын чиглэлийн ажил, 229.5 (18.0%) мянга нь худалдаа, үйлчилгээ, 198.1 (15.5%) мянга нь мэргэжилтэн, 125.7 (9.9%) мянга нь суурин төхөөрөмж, машин механизмын операторч, угсрагч чиглэлээр ажил эрхэлж байна.



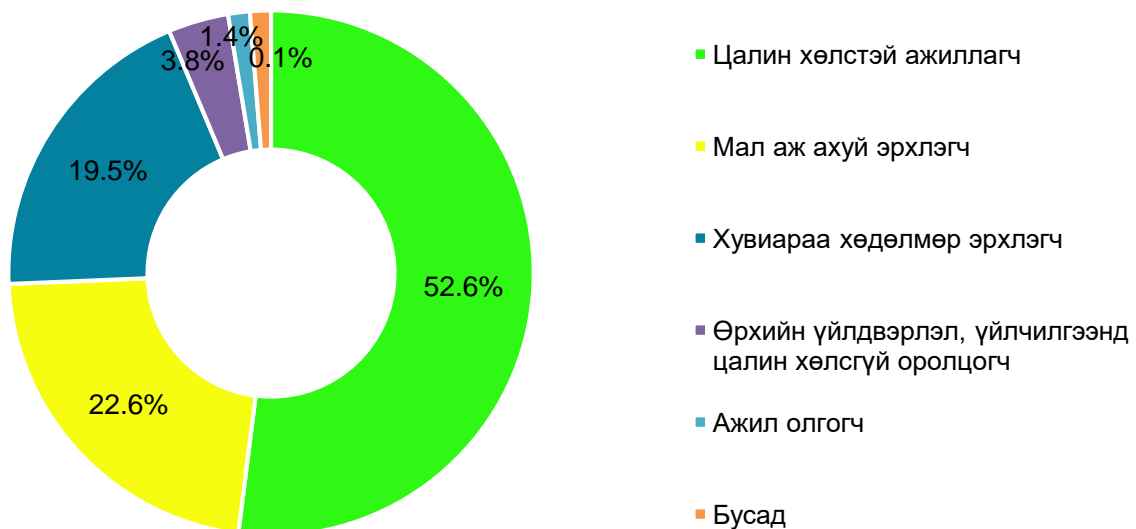
Улсын хэмжээнд ажиллаж байгаа суурин төхөөрөмж, машин механизмын операторч, угсрагч мэргэжлээр ажиллаж буй арван хүний ес нь, үйлдвэрлэл, барилга, гар урлал, холбогдох ажил, үйлчилгээний ажилчдын арван хүний найм нь, менежер таван хүний бараг гурав нь эрэгтэйчүүд байгаа бол контор, үйлчилгээний ажилтны арван хүний долоо нь, худалдаа үйлчилгээ эрхлэгч болон мэргэжилтэн арван хүний бараг долоо нь эмэгтэйчүүд байна.

Хүснэгт 2.2 Ажиллагчид, ажил мэргэжлийн ангилал, хүйсээр

Ажил мэргэжлийн ангилал	Бүгд		Хүйсээр			
	тоо	%	Эрэгтэй		Эмэгтэй	
			тоо	%	тоо	%
Бүгд	1 274 650	100.0	683 191	100.0	591 459	100.0
Менежер	90 725	7.1	55 402	8.1	35 323	6.0
Мэргэжилтэн	198 096	15.5	72 082	10.6	126 014	21.3
Техникч болон туслах/ дэд мэргэжилтэн	34 608	2.7	15 795	2.3	18 813	3.2
Контор, үйлчилгээний ажилтан	39 542	3.1	11 379	1.7	28 163	4.8
Худалдаа, үйлчилгээний ажилтан	229 521	18.0	75 305	11.0	154 216	26.1
Хөдөө аж ахуй, ой, загас агнуурын ажилтан	319 788	25.1	179 624	26.3	140 164	23.7
Үйлдвэрлэл, барилга, гар урлал, холбогдох ажил, үйлчилгээний ажилтан	124 681	9.8	94 439	13.8	30 242	5.1
Суурин төхөөрөмж, машин механизмын операторч, угсрагч	125 674	9.9	116 482	17.0	9 192	1.6
Энгийн ажил, мэргэжил	99 287	7.8	53 937	7.9	45 350	7.7
зэвсэгт хүчний ажил, мэргэжил	12 728	1.0	8 746	1.3	3 982	0.7

Ажиллагчдыг хөдөлмөр эрхлэлтийн байдлаар нь авч үзэхэд 2018 оны 2 дугаар улирлын байдлаар цалин хөлстэй ажиллагч 670.3 мянга, мал аж ахуй эрхлэгч 288.2 мянга, хувиараа хөдөлмөр эрхлэгч 250.5 мянга, өрхийн үйлдвэрлэл, үйлчилгээнд цалин хөлсгүй оролцогч 47.9 мянга, ажил олгогч 17.2 мянга байгаа бол 0.6 мянга нь бусад хүмүүс байна.

Зураг 2.3 Ажиллагчид, хөдөлмөр эрхлэлтийн байдлаар, дүнд эзлэх хувиар





Ажиллагчдын тоо улсын хэмжээнд 1274.7 мянга байгаагийн 288.2 мянга нь мал аж ахуй эрхлэгчид байна. Үлдсэн 986.5 мянган ажиллагчдыг байгууллагын төрлөөр авч үзвэл, 386.5 (39.2%) мянга нь хувийн аж ахуйн нэгж байгууллагад, 291.4 (29.5%) мянга нь хувь хүн, иргэнд, 226.6 (23.0%) мянга нь төсөвт байгууллагад, 50.6 (5.1%) мянга нь төрийн өмчит үйлдвэрийн газарт, 24.4 (2.5%) мянга нь төрийн бус байгууллагад, 6.9 (0.7%) мянга нь орон нутгийн өмчит үйлдвэрийн газарт ажиллаж байна (Хүснэгт 2.3).

Хүснэгт 2.3 Ажиллагчид, аж ахуйн нэгж, байгууллагын төрлөөр, хот, хөдөөгөөр

Байгууллагын төрөл	Бүгд		Байршлаар	
	тоо	%	Хот	Хөдөө
Төрийн өмчит үйлдвэрийн газар	50 649	5.1	39 574	11 075
Орон нутгийн өмчит үйлдвэрийн газар	6 918	0.7	4 099	2 819
Төсөвт байгууллага	226 635	23.0	155 970	70 665
Төрийн бус байгууллага	24 373	2.5	18 935	5 438
Хувь хүн, иргэн	291 444	29.5	209 432	82 012
Хувийн аж ахуйн нэгж байгууллага	386 465	39.2	329 777	56 688
Үүнээс:				
<i>Хязгаарлагдмал хариуцлагатай компани</i>	364 032	94.2	314 766	49 266
<i>Хувьцаат компани</i>	18 606	4.8	13 422	5 184
<i>Хоршоо</i>	2 138	0.5	649	1 489
<i>Зарим гишүүд нь бүрэн хариуцлагатай нөхөрлөл</i>	206	0.1	206	-
<i>Бүх гишүүд нь бүрэн хариуцлагатай нөхөрлөл</i>	1 217	0.3	734	483
<i>Орлогыг нь тухай бүр тодорхойлох боломжгүй</i>	266	0.1	-	266
Дүн	986 484	100.0	757 787	228 697

Хувийн аж ахуйн нэгж байгууллага, төрийн өмчит үйлдвэрийн газар болон төрийн бус байгууллагад ажиллагч арван хүний найм нь, хувь хүн, иргэнд болон төсөвт байгууллагад ажиллагч арван хүний долоо нь, орон нутгийн өмчит үйлдвэрийн газарт ажиллагч таван хүний гурав нь хотод суурин газар ажиллаж байна.



3. Албан бус салбар дах хөдөлмөр эрхлэлт

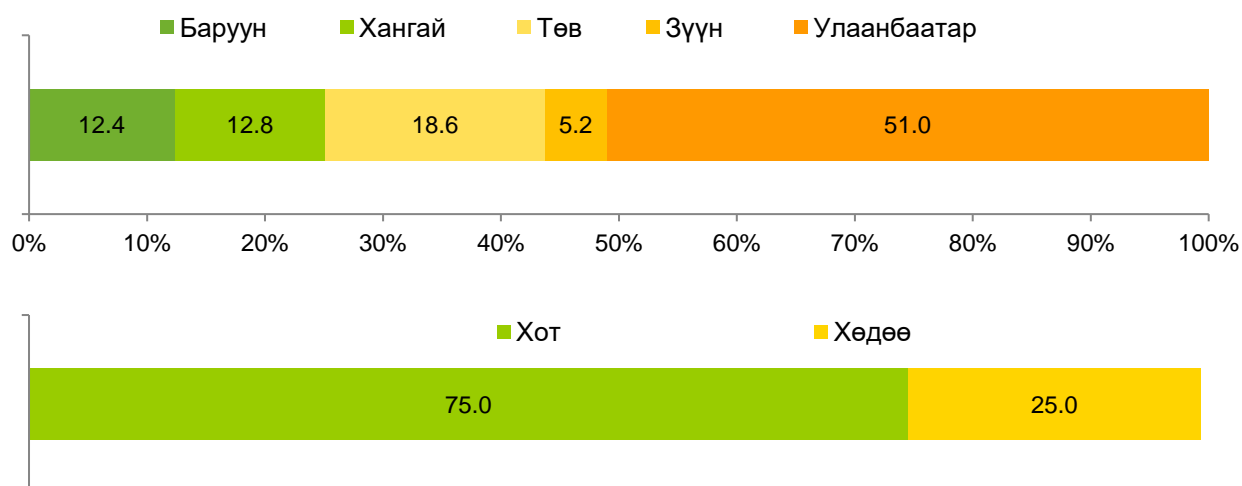
Албан бус салбарт хөдөлмөр эрхлэгчид⁵ 2018 оны 2 дугаар улирлын байдлаар 217.6 мянга байгаагийн 134.8 (62.0%) мянга нь эрэгтэй, 82.8 (38.0%) мянга нь эмэгтэй байна. Мөн 96.6 хувь нь үндсэн ажлаараа, бусад 3.4 хувь нь давхар ажлаараа албан бус салбарт хөдөлмөр эрхлэгчид байна.

Хүснэгт 3.1 Албан бус сектор дах хөдөлмөр эрхлэгчид, хүйс, хот, хөдөө, бүсээр

Бүгд	Байршлаар				Бүсээр				
		Хот	Хөдөө		Баруун	Хангайн	Төвийн	Зүүн	Улаанбаатар
Бүгд	Бүгд	217 613	163 225	54 388	26 879	27 749	40 543	11 444	110 998
	Анхдагч	210 381	161 924	48 457	24 332	26 806	38 555	10 064	110 624
	Хоёрдогч	7 232	1 301	5 931	2 547	943	1 988	1 380	374
Эрэгтэй	Бүгд	134 819	102 868	31 951	18 236	17 194	21 508	7 153	70 728
	Анхдагч	130 661	101 786	28 875	17 324	16 769	19 949	6 265	70 354
	Хоёрдогч	4 158	1 082	3 076	912	425	1 559	888	374
Эмэгтэй	Бүгд	82 794	60 357	22 437	8 643	10 555	19 035	4 291	40 270
	Анхдагч	79 720	60 138	19 582	7 008	10 037	18 606	3 799	40 270
	Хоёрдогч	3 074	219	2 855	1 635	518	429	492	-

Албан бус салбарт хөдөлмөр эрхлэгчдийн 75.0 хувь нь хот, суурин газарт, 25.0 хувь нь хөдөө орон нутагт амьдарч байна. Түүнчлэн албан бус салбарт хөдөлмөр эрхлэгчдийн 51.0 хувь нь Улаанбаатар хотод, 18.6 хувь нь Төвийн бүсэд, 12.8 хувь нь Хангайн бүсэд, 12.4 хувь нь Баруун бүсэд, 5.2 хувь нь Зүүн бүсэд ногдож байна.

Зураг 3.1 Албан бус салбарт хөдөлмөр эрхлэгчид, хот, хөдөө, бүс, дүнд эзлэх хувиар



⁵ Албан ёсны бүртгэл, нийгмийн хамгаалалд бүрэн хамрагдаагүй, аж ахуй эрхлэх зохион байгуулалтын хэлбэрт ороогүй, хөдөө аж ахуйн бус бөгөөд хуулиар хориглоогүй ажил үйлчилгээ эрхэлж буй иргэд.



Албан бус салбарт хөдөлмөр эрхлэгчдийг аймгуудаар авч үзвэл, Төв (4.7%) аймагт хамгийн өндөр, Говьсүмбэр (0.5%) аймагт хамгийн бага байна.

Хүснэгт 3.2 Албан бус салбарт хөдөлмөр эрхлэгчид, аймаг, нийслэл, хүйсээр

Аймаг, нийслэл	Нийт			Үүнээс:	
	Бүгд	Хүйсээр		Үндсэн	Давхар
		Эрэгтэй	Эмэгтэй		
Баруун бүс	26 879	18 236	8 643	24 332	2 547
Баян-Өлгий	9 606	7 455	2 151	7 999	1 607
Говь-Алтай	4 008	2 477	1 531	4 008	-
Завхан	4 020	1 993	2 027	3 494	526
Увс	4 287	3 498	789	4 287	-
Ховд	4 958	2 813	2 145	4 544	414
Хангайн бүс	27 749	17 194	10 555	26 806	943
Архангай	2 015	834	1 181	2 015	-
Баянхонгор	4 927	2 788	2 139	4 927	-
Булган	1 456	503	953	1 300	156
Орхон	5 705	3 946	1 759	5 486	219
Өвөрхангай	8 621	5 291	3 330	8 053	568
Хөвсгөл	5 025	3 832	1 193	5 025	-
Төвийн бүс	40 543	21 508	19 035	38 555	1 988
Говьсүмбэр	1 052	452	600	1 052	-
Дархан-Уул	4 356	1 648	2 708	4 356	-
Дорноговь	9 153	5 057	4 096	8 566	587
Дундговь	5 144	3 042	2 102	4 310	834
Өмнөговь	2 903	1 087	1 816	2 903	-
Сэлэнгэ	7 793	5 143	2 650	7 793	-
Төв	10 142	5 079	5 063	9 575	567
Зүүн бүс	11 444	7 153	4 291	10 064	1 380
Дорнод	4 210	2 958	1 252	3 960	250
Сүхбаатар	5 161	2 899	2 262	4 031	1 130
Хэнтий	2 073	1 296	777	2 073	-
Улаанбаатар	110 998	70 728	40 270	110 624	374
Бүгд	217 613	134 819	82 794	210 381	7 232

Албан бус салбарт хөдөлмөр эрхлэгчдийг үндсэн болон давхар хөдөлмөр эрхлэлтээр нь аймгаар авч үзэхэд Баян-Өлгий аймагт давхар ажлаараа албан бус хөдөлмөр эрхлэгчдийн дүнд эзлэх хувь хамгийн өндөр (22.2%) байна.

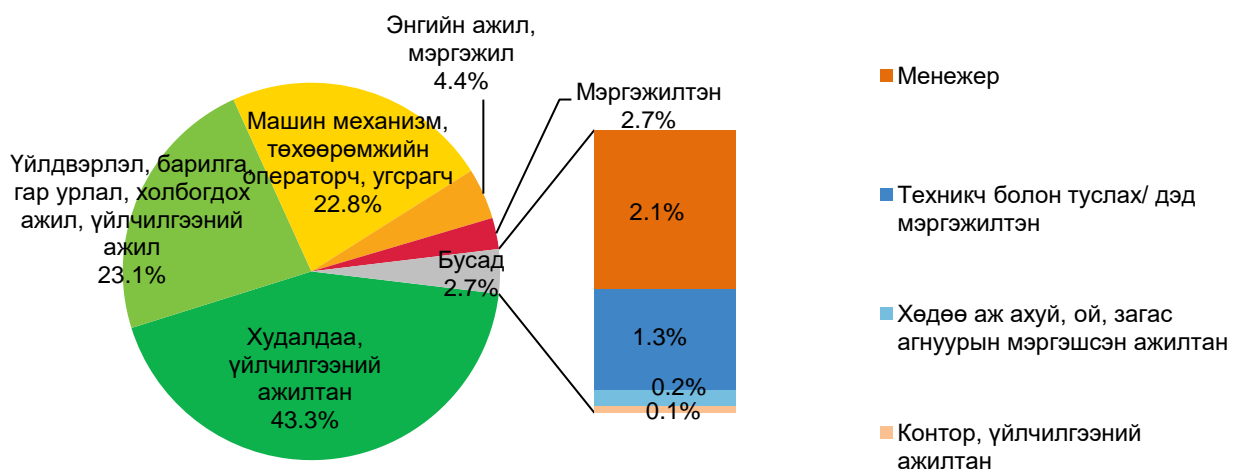
Албан бус салбарт хөдөлмөр эрхэлсэн нийт хүн амын 93.6 (43.0%) мянга нь бөөний болон жижиглэн худалдаа, машин мотоциклийн засвар үйлчилгээний салбарт, 47.0 (21.6%) мянга нь тээвэр, агуулахын үйл ажиллагааны салбарт, 34.3 (15.8%) мянга нь боловсруулах үйлдвэрлэлийн салбарт ажиллаж байна.

Хүснэгт 3.3 Албан бус салбарт хөдөлмөр эрхлэгчид, эдийн засгийн үйл ажиллагааны салбараар

Эдийн засгийн үйл ажиллагааны салбар	Бүгд		Үүнээс:			
			Эрэгтэй		Эмэгтэй	
	Тоо	%	Тоо	%	Тоо	%
Бүгд	217 613	100.0	134 819	100.0	82 794	100.0
Уул уурхай, олборлолт	4 414	2.0	4 018	3.0	397	0.5
Боловсруулах үйлдвэр	34 281	15.8	17 661	13.1	16 620	20.1
Усан хангамж, бохир ус, хог, хаягдлын менежмент болон цэвэрлэх үйл	702	0.3	702	0.5	-	-
Барилга	10 346	4.8	9 538	7.1	808	1.0
Бөөний, жижиглэн худалдаа, машин мотоциклийн засвар үйлчилгээ	93 561	43.0	44 830	33.3	48 731	58.8
Тээвэр ба агуулахын үйл ажиллагаа	47 009	21.6	45 417	33.6	1 592	1.9
Зочид буудал, байр сууц болон нийтийн хоолны үйлчилгээ	5 523	2.5	1 990	1.5	3 533	4.3
Мэдээлэл, холбоо	1 539	0.7	1 266	0.9	273	0.3
Санхүүгийн болон даатгалын үйл ажиллагаа	265	0.1	265	0.2	-	-
Мэргэжлийн шинжлэх ухаан болон техникийн үйл ажиллагаа	1 297	0.6	258	0.2	1 040	1.3
Удирдлагын болон дэмжлэг үзүүлэх үйл ажиллагаа	214	0.1	214	0.2	-	-
Боловсрол	590	0.3	376	0.3	214	0.3
Хүний эрүүл мэнд ба нийгмийн халамжийн үйл ажиллагаа	403	0.2	76	0.1	327	0.4
Урлаг, үзвэр, тоглоом наадам	2 628	1.2	2 628	1.9	-	-
Үйлчилгээний бусад үйл ажиллагаа	14 841	6.8	5 582	4.1	9 259	11.1

Албан бус салбарт хөдөлмөр эрхлэгчдийн дийлэнх буюу 94.1 (43.3%) мянга нь худалдаа, үйлчилгээний ажил эрхэлсэн бөгөөд энэ мэргэжлээр эмэгтэйчүүдийн ихэнх буюу 58.9 (71.1%) мянга нь ажилласан байхад нийт эрэгтэйчүүдийн ихэнх буюу 48.1 (35.7%) мянга нь суурин төхөөрөмж, машин механизм төхөөрөмжийн операторч, угсрагчаар ажилласан байна.

Зураг 3.2 Албан бус салбарт хөдөлмөр эрхлэгчид, ажил мэргэжлийн ангилал, дүнд эзлэх хувиар



4. Ажилгүй иргэд

Судалгааны дүнгээр сүүлийн 7 хоногт хөдөлмөр эрхлэх боломжтой, ажил хайсан ажилгүй иргэд⁶ 104.1 мянга байгаагийн 59.8 (57.5%) мянга нь эрэгтэйчүүд, 44.3 (42.5%) мянга нь эмэгтэйчүүд байна. Ажилгүй арван хүн тутмын долоо нь хот, суурин газарт амьдарч байна.

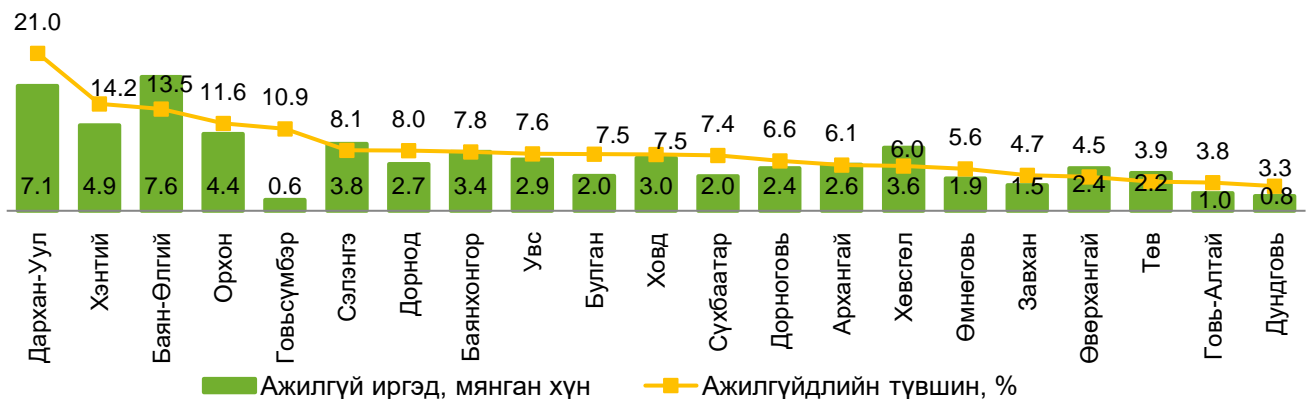
Хүснэгт 4.1 Ажилгүй иргэд, ажилгүйдлийн түвшин, хүйсээр, байршил, бүс, суурьшлаар

Байршил, бүс нутаг	Ажилгүй иргэдийн тоо						Ажилгүйдлийн түвшин, хувиар		
	Бүгд		Эрэгтэй		Эмэгтэй		Бүгд	Эрэгтэй	Эмэгтэй
	Тоо	%	Тоо	%	Тоо	%			
Бүгд	104 095	100.0	59 811	100.0	44 284	100.0	7.5	8.0	7.0
Хот	77 076	74.0	45 632	76.3	31 444	71.0	9.1	9.9	8.2
Хөдөө	27 019	26.0	14 179	23.7	12 840	29.0	5.1	5.1	5.1
Баруун	16 038	15.4	6 853	11.5	9 185	20.7	8.3	6.8	10.1
Хангай	18 383	17.7	10 160	17.0	8 223	18.6	7.0	7.1	6.8
Төв	18 838	18.1	10 362	17.3	8 476	19.1	7.9	8.6	7.2
Зүүн	9 516	9.1	7 084	11.8	2 432	5.5	10.1	13.2	6.0
Улаанбаатар	41 320	39.7	25 352	42.4	15 968	36.1	7.0	7.8	6.0

Ажилгүй иргэдийг бүс нутгаар авч үзвэл, 39.7 хувь нь Улаанбаатар хотод, 18.1 хувь нь Төвийн бүсэд, 17.7 хувь нь Хангайн бүсэд, 15.4 хувь нь Баруун бүсэд, 9.1 хувь нь Зүүн бүсэд ногдож байна. Аймгуудын хувьд нийт ажилгүй иргэдийн 7.3 хувь нь Баян-Өлгий аймагт байгаа нь хамгийн өндөр, 0.6 хувь нь Говьсүмбэр аймагт байгаа нь хамгийн бага байна.

Ажилгүйдлийн түвшин Дархан-Уул, Хэнтий, Баян-Өлгий, Орхон, Говьсүмбэр, Сэлэнгэ, Дорнод, Баянхонгор аймагт улсын дунджаас 0.1-13.5 пунктээр дээгүүр, бусад аймагт 0.1-4.2 пунктээр доогуур байна (Зураг 4.1).

Зураг 4.1 Ажилгүй иргэд, ажилгүйдлийн түвшин, аймгаар



⁶ Ажилгүй иргэнд тухайн хугацаанд ажилгүй байсан, ажил хийхэд бэлэн, ажил идэвхтэй хайж байгаа хөдөлмөрийн насны, хөдөлмөрийн чадвартай иргэнийг хамруулна.

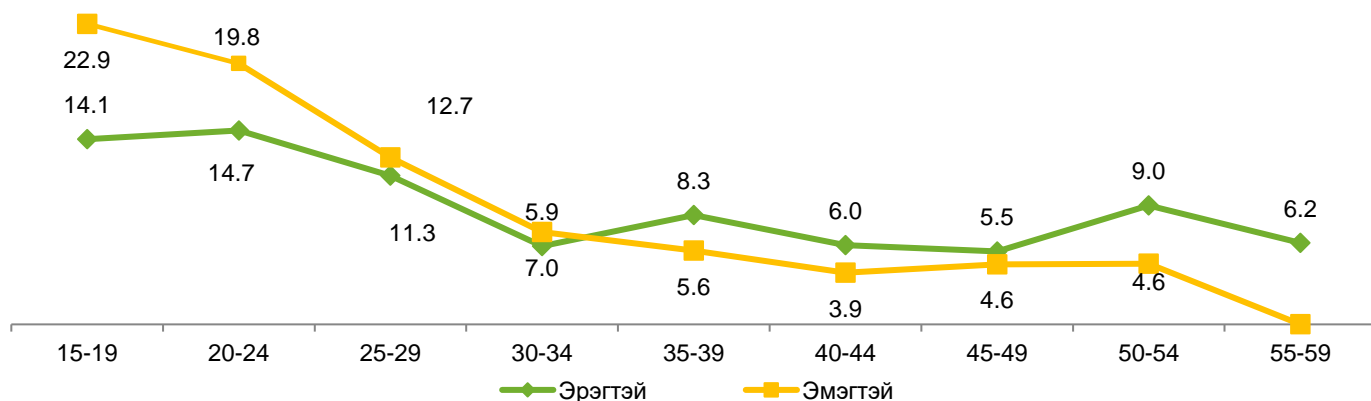
Ажилгүйдлийн түвшин улсын хэмжээнд 7.5 хувь байгаа бөгөөд үүнийг хүйсээр авч үзвэл, эрэгтэйчүүдийн ажилгүйдлийн түвшин 8.0 хувь, эмэгтэйчүүдийнх 7.0 хувь байна. Хот, суурин газрын хүн амын ажилгүйдлийн түвшин 9.1 хувь буюу улсын дунджаас 1.6 пунктээр дээгүүр, харин хөдөө орон нутагт ажилгүйдлийн түвшин 5.1 хувь байгаа нь улсын дунджаас 2.4 пунктээр доогуур байна. Ажилгүйдлийн түвшин Зүүн бүсэд 10.1 хувь, Баруун бүсэд 8.3 хувь, Төвийн бүсэд 7.9 хувь буюу улсын дунджаас 0.4-2.5 пунктээр дээгүүр байгаа бол Хангайн бүсэд 7.0 хувь, Улаанбаатарт 7.0 хувь байгаа нь улсын дунджаас 0.5-0.6 пунктээр доогуур байна.

Хүснэгт 4.2 Ажилгүй иргэд, насны бүлгээр

Насны бүлэг	Бүгд		Хувь	
	Тоо	%	Эрэгтэй	Эмэгтэй
15-19	3 527	3.4	3.6	3.1
20-24	19 664	18.9	16.3	22.4
25-29	19 930	19.1	18.5	20.1
30-34	14 996	14.4	13.4	15.9
35-39	14 287	13.7	14.5	12.5
40-44	10 267	9.9	10.5	9.0
45-49	9 510	9.1	8.5	10.0
50-54	9 233	8.9	10.2	7.0
55-59	2 681	2.6	4.5	0.0
Дүн, %		100.0	100.0	100.0
Тоо	104 095		59 811	44 284

Ажилгүйдлийн түвшинг насны бүлгээр авч үзвэл 15-19 (16.6 хувь), 20-24 (16.9 хувь), 25-29 (11.9 хувь) насны залуучуудын ажилгүйдлийн түвшин улсын дунджаас 4.3-9.4 пунктээр дээгүүр байна. Ажил эрхлээгүй, ажил хийхэд бэлэн, идэвхтэй хайж байгаа 15-29 насны залуучуудын ажилгүйдлийн түвшин бусад насны бүлгийн ажилгүй иргэдийн түвшингээс өндөр байгаа нь дараах зургаас (Зураг 4.2) харагдаж байна. Мөн улсын хэмжээнд 23.2 мянган ажилгүй залуучууд (15-24 нас) байгаа нь нийт ажилгүй иргэдийн 22.3 хувийг эзэлж, уг насны ажилгүйдлийн түвшин 16.9 хувьтай байна.

Зураг 4.2 Ажилгүйдлийн түвшин, насны бүлэг, хүйсээр, дүнд эзлэх хувиар



Боловсролын түвшнээр ажилгүй иргэдийг авч үзвэл тодорхой мэргэжил эзэмших түвшний буюу техникийн болон мэргэжлийн, тусгай мэргэжлийн дунд болон дээд боловсролтой ажилгүй иргэд нийт ажилгүй иргэдийн 66.2 хувь байгаа бол үлдсэн 33.8 хувь нь бүрэн дунд, түүнээс доош болон боловсролгүй иргэд байна.

Хүснэгт 4.3 Ажилгүй иргэд, боловсролын түвшин, хүйсээр

Боловсролын түвшин	Бүгд	Хүйс	
		Эрэгтэй	Эмэгтэй
Боловсролгүй	1 840	968	872
Бага	3 326	1 952	1 374
Суурь	8 660	6 833	1 827
Бүрэн дунд	21 393	11 952	9 441
Техникийн болон мэргэжлийн	31 377	20 201	11 176
Тусгай мэргэжлийн дунд	5 409	3 304	2 105
Дипломын дээд болон бакалавр	32 090	14 601	17 489
Бүгд	104 095	59 811	44 284

Хөгжиж буй ихэнх орнуудад гол төлөв боловсрол доогуур буюу боловсролгүй хүн ам ажилгүй байдаг бол манай улсад боловсролтой иргэд илүү ажилгүй байх хандлагатай байна.

Ажилгүй иргэдийг шалтгаанаар нь авч үзвэл, 51.2 (49.2%) мянга нь ажил хайгаад олдохгүй, 13.8 (13.2%) мянга нь мэргэжил, дадлага туршлага байхгүй, 13.1 (12.6%) мянга нь мэргэжилд тохирох ажил олдохгүй учраас ажилгүй байгаа гэсэн иргэд хамгийн өндөр хувийг эзэлж байна.

Зураг 4.3 Ажилгүй иргэд, шалтгаанаар, дүнд эзлэх хувиар





5. Дүгнэлт

1. Эдийн засгийн идэвхтэй хүн амын 1274.7 (92.5%) мянга нь ажиллагчид, 104.1 (7.5%) мянга нь ажилгүй иргэд байна.
2. Ажиллах хүчний оролцооны түвшин улсын хэмжээнд 61.0 хувь, хотод 55.1 хувь, хөдөөд харьцангуй өндөр буюу 73.6 хувьтай байна. Ажиллах хүчний оролцооны түвшин хотод хөдөөгийнхөөс 18.5 пунктээр доогуур байгаа нь хот, суурин газарт сургуульд суралцагчдын хувийн жин хөдөө орон нутгийнхаас өндөр байгаатай холбоотой юм.
3. Ажиллагчдын 53.5 хувь нь үйлчилгээний салбарт, 25.7 хувь нь хөдөө аж ахуйн, 20.8 хувь нь үйлдвэрлэлийн салбарт ажиллаж байна.
4. Нийт ажиллагчдын 288.2 мянга нь мал аж ахуй эрхлэгч /малчин/-д байгаа бөгөөд үлдсэн 986.5 мянган ажиллагчдыг байгууллагын төрлөөр нь авч үзвэл 39.2 хувь нь хувийн аж ахуйн нэгж, байгууллагад, 29.5 хувь нь хувь хүн, иргэнд, 23.0 хувь нь төсөвт байгууллагад ажиллаж байна.
5. Нийт ажиллагчдын 217.6 (17.1%) мянга нь албан бус салбарт хөдөлмөр эрхэлж байна.
6. Албан бус салбарт ажилласан ажиллагчид эдийн засгийн үйл ажиллагааны салбарын хувьд ихэнх буюу 43.0 хувь нь бөөний болон жижиглэн худалдаа, машин мотоциклийн засвар үйлчилгээний салбарт, ажил мэргэжлийн хувьд худалдаа үйлчилгээний салбарт хамгийн өндөр буюу 43.3 хувь нь ажилласан байна.
7. Нийт ажилгүй 104.1 мянган иргэдийн 22.3 хувийг 15-24 насны залуучууд эзэлж байна.

ҮНДЭСНИЙ СТАТИСТИКИЙН ХОРОО