



I-VI/2021

Тархаасан: 2021 оны 7 дугаар сарын 17



Улсын хэмжээнд 2021 оны эхний хагас жилд 36.3 мянган эх амаржсан нь өмнөх оны мөн үеэс 1257 (3.3%)-гоор буурсан байна. Амаржсан эхчүүдийн 27.5 мянга (75.8%) нь б, түүнээс дээш удаа жирэмсний хяналтад хамрагдсан нь өмнөх оны мөн үеэс 281 (1.0%)-ээр буурчээ. Нийт амаржсан эхчүүдийн 106 (0.3%) нь гэртээ төрсөн нь өмнөх оны мөн үеэс 24 (18.5%)-өөр буурсан байна.

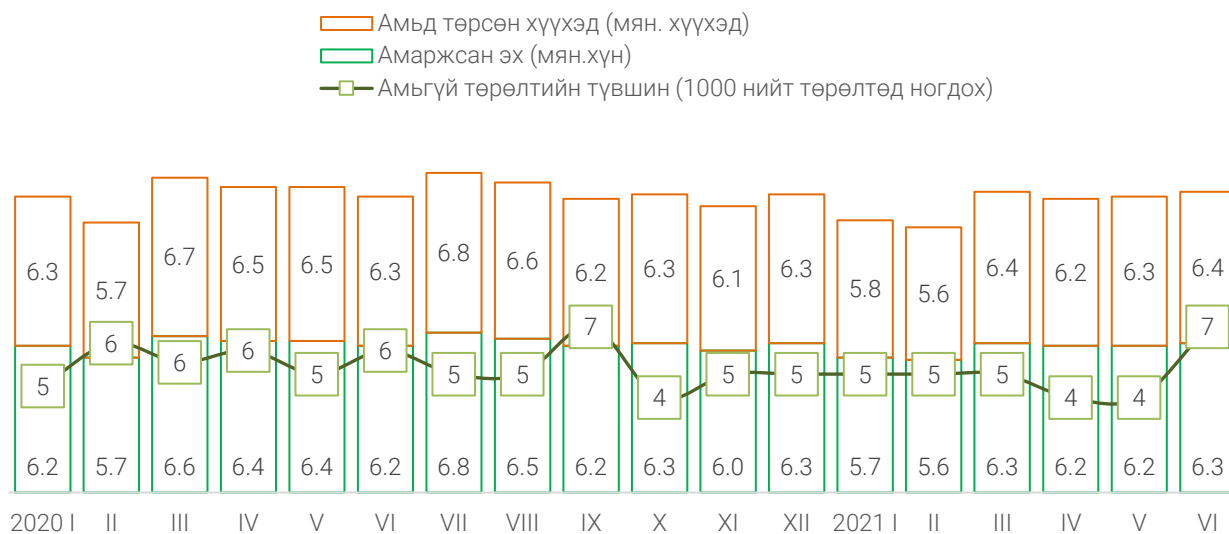
Хүснэгт 1. Амаржсан эх, төрсөн хүүхэд, жил бүрийн эхний хагас жилийн байдлаар

Үзүүлэлт	2018 I-VI	2019 I-VI	2020 I-VI	2021 I-VI	2021 I-VI % 2020 I-VI
Амаржсан эх	38 055	38 084	37 591	36 334	96.7
б, түүнээс дээш удаа хяналтад хамрагдсан	28 460	28 482	27 806	27 525	99.0
Гэрийн төрөлт	142	123	130	106	81.5
Амьд төрсөн хүүхэд	38 311	38 361	37 869	36 601	96.7
1 цагийн дотор хөхөө амласан хүүхэд	37 034	37 027	36 571	34 987	95.7
Төрөлхийн гажигтай төрсөн	271	320	322	307	95.3
2500 граммаас доош жинтэй төрсөн	1 742	1 651	1 738	1 446	83.2
Амьгүй төрсөн хүүхэд	207	210	207	192	92.8
Амьгүй төрөлтийн түвшин (1000 нийт төрөлтөд ногдох)	5	5	5	5	-

Эх үүсвэр: ЭМЯ-ны захиргааны мэдээлэл

Улсын хэмжээнд 2021 оны 6 дугаар сард 6324 эх амаржиж, өмнөх сараас 91 (1.5%)-ээр нэмэгджээ. Амаржсан эхчүүдийн 4871 (77.0%) нь б, түүнээс дээш удаа хяналтад хамрагдаж, өмнөх сараас 61 (1.3%)-ээр нэмэгдсэн байна. Амаржсан эхчүүдийн 18 (0.3%) нь гэртээ төрсөн бөгөөд өмнөх сараас 5 (21.7%)-аар буурчээ.

Зураг 1. Амаржсан эх, төрсөн хүүхэд, сараар, 2020-2021 он



Эх үүсвэр: ЭМЯ-ны захиргааны мэдээлэл

Эрүүл мэндийн яамны “Төрөлтийн цахим бүртгэл”-ээр 2021 оны 6 дугаар сард 6200 эх амаржиж, 6271 хүүхдэд регистрийн дугаар олгожээ. Нийт төрсөн хүүхдийн 3212 нь эрэгтэй, 3059 нь эмэгтэй, 139 нь ихэр, хүүхдийн дундаж жин 3420 грамм, дундаж өндөр 50.9 см байна.

Улсын хэмжээнд 2021 оны эхний хагас жилд 36.6 мянган хүүхэд төрсөн нь өмнөх оны мөн үеэс 1268 (3.3%)-аар буурсан байна. Нийт амьд төрсөн хүүхдийн 35.0 мянга (95.6%) нь төрсний дараа 1 цагийн дотор хөхөө амласан бөгөөд өмнөх оны мөн үеэс 1584 (4.3%)-өөр буурчээ. Нийт амьд төрөлтийн 307 (0.8%) нь төрөлхийн гажигтай, 1446 (4.0%) нь 2500 граммаас бага жинтэй байна. Амьгүй төрөлтийн түвшин 1000 нийт төрөлтөд 5 ногдож байна.

Харин 2021 оны 6 дугаар сард 6361 хүүхэд амьд төрсөн нь өмнөх сараас 80 (1.3%)-аар нэмэгджээ. Нийт амьд төрсөн хүүхдийн 6071 (95.4%) нь төрсний дараа 1 цагийн дотор хөхөө амласан нь өмнөх сараас 21 (0.3%)-ээр нэмэгдсэн байна. Нийт амьд төрөлтийн 58 (0.9%) нь төрөлхийн гажигтай байгаа нь өмнөх сараас 5 (9.4%)-аар нэмэгдэж, 272 (4.3%) нь 2500 граммаас бага жинтэй байна. Амьгүй төрөлтийн түвшин 1000 нийт төрөлтөд 7 ногдож өмнөх сараас 3-аар нэмэгдсэн байна.

Улсын хэмжээнд 2021 оны эхний хагас жилд нас баралтын 8371 тохиолдол бүртгэгдсэний 2654 (31.7%) нь эмнэлэгт, 5717 (68.3%) нь гэрийн (бусад газарт) нас баралт байна. Нийт нас баралт өмнөх оны мөн үеэс 511 (6.5%)-ээр, эмнэлгийн нас баралт 403 (17.9%)-аар, гэрийн (бусад газарт) нас баралт 108 (1.9%)-аар тус тус нэмэгджээ.

Хүснэгт 2. Нас баралт, эх, хүүхдийн эндэгдэл, жил бүрийн эхний хагас жилийн байдлаар

Үзүүлэлт	2018 I-VI	2019 I-VI	2020 I-VI	2021 I-VI	<u>2021 I-VI</u> % <u>2020 I-VI</u>
Нас баралт	8 516	8 523	7 860	8 371	106.5
Эмнэлэгт нас баралт	2 404	2 459	2 251	2 654	117.9
Гэртээ (бусад газарт)	6 112	6 064	5 609	5 717	101.9
Эхийн эндэгдэл	12	9	15	29	193.3
Тав хүртэлх насны хүүхдийн эндэгдэл	650	632	560	478	85.4
Нялхсын эндэгдэл	530	521	464	408	87.9
Нярайн эндэгдэл	354	322	294	297	101.0
Эхийн эндэгдлийн харьцаа	31	23	40	79	-
Тав хүртэлх насны хүүхдийн эндэгдлийн түвшин	17	16	15	13	-
Нялхсын эндэгдлийн түвшин	14	14	12	11	-
Нярайн эндэгдлийн түвшин	9	8	8	8	-

Эх үүсвэр: ЭМЯ-ны захиргааны мэдээлэл

Энэ оны 6 дугаар сард нас баралтын 1715 тохиолдол бүртгэгдсэний 655 (38.2%) нь эмнэлэгт, 1060 (61.8%) нь гэрийн (бусад газарт) нас баралт байна. Нийт нас баралт өмнөх сараас 312 (22.2%)-оор, гэрийн нас баралт (бусад газарт) 176 (19.9%)-гаар, эмнэлгийн нас баралт 136 (26.2%)-гаар нэмэгджээ.

Эхийн эндэгдэл 2021 оны эхний хагас жилд 29 болж, өмнөх оны мөн үеэс 14 (93.3%)-өөр нэмэгджээ. Эхийн эндэгдлийн 19 (65.5%) тохиолдол нь коронавируст халдварын хүндрэлийн улмаас нас баржээ. Эхийн эндэгдлийн харьцаа (100 000 амьд төрөлтөд ногдох) 79 болж, өмнөх оны мөн үеэс 2 дахин нэмэгдсэн байна.

Улсын хэмжээнд 2021 оны эхний хагас жилд нийт нас баралтын 5.7 хувийг 5 хүртэлх насны хүүхдийн эндэгдэл, 5 хүртэлх насны хүүхдийн эндэгдлийн 85.4 хувийг нялхсын эндэгдэл, нялхсын эндэгдлийн 72.8 хувийг нярайн эндэгдэл эзэлж байна. Тав хүртэлх насны хүүхдийн эндэгдэл 478 болж, өмнөх оны мөн үеэс 82 (14.6)-оор, нялхсын эндэгдэл 408 болж, 56 (12.1%)-гаар буурч, харин нярайн эндэгдэл 297 болж, 3 (1.0%)-аар нэмэгдсэн байна.

Тав хүртэлх насны хүүхдийн эндэгдлийн түвшин 2021 оны эхний хагас жилд 13 болж, өмнөх оны мөн үеэс 2-оор, нялхсын эндэгдлийн түвшин 11 болж, 1-ээр буурч, харин нярайн эндэгдлийн түвшин 8 болж, адил түвшинд байна.

Харин энэ оны 6 дугаар сард тав хүртэлх насны хүүхдийн эндэгдлийн түвшин 15 болж, өмнөх сараас 3-аар, нялхсын эндэгдлийн түвшин 13 болж, 3-аар, нярайн эндэгдлийн түвшин 10 болж, 3-аар тус тус нэмэгдсэн байна.

Зураг 2. Хүүхдийн эндэгдлийн түвшин (1000 амьд төрөлтөд ногдох), сараар, 2020-2021 он



Эх үүсвэр: ЭМЯ-ны захиргааны мэдээлэл

Халдварт өвчнөөр өвчлөгчид 2021 оны эхний хагас жилд 121.2 мянга болж, өмнөх оны мөн үеэс 104.2 мянга (7.1 дахин)-аар нэмэгдэхэд коронавирусын халдвараар өвчлөгчид 113.5 мянга (516.7 дахин)-аар нэмэгдсэн нь нөлөөлжээ.

Хүснэгт 3. Халдварт өвчин, төрлөөр, жил бүрийн эхний хагас жилийн байдлаар

Үзүүлэлт	2018 I-VI	2019 I-VI	2020 I-VI	2021 I-VI	$\frac{2021 \text{ I-VI}}{2020 \text{ I-VI}}$ %
<b>Халдварт өвчнөөр өвчлөгчид</b>	<b>21 825</b>	<b>22 783</b>	<b>16 985</b>	<b>121 166</b>	<b>7.1<sup>1</sup></b>
Вирүст гепатит	229	224	206	62	30.1
Сүрьеэ	2 001	2 052	1 924	1 229	63.9
Салхин цэцэг	4 674	6 815	1 744	146	8.4
Гар, хөл, амны өвчин	2 085	971	242	113	46.7
Цусан суулга	2 192	2 289	1 080	175	16.2
Тэмбүү	3 236	3 034	3 778	1 994	52.8
Гонококкт халдвар	2 666	2 751	2 770	1 580	57.0
Трихомониаз	2 433	2 163	2 460	1 359	55.2
ХДХВ/ДОХ	12	6	9	5	55.6
Мөөгөнцөр	767	783	1 778	621	34.9
Коронавируст халдвар	-	-	220	113 670	516.7 <sup>1</sup>

<sup>1</sup> Дахин

Эх үүсвэр: ЭМЯ-ны захиргааны мэдээлэл

Харин салхин цэцгээр өвчлөгчид 1598 (91.6%)-аар, цусан суулгаар өвчлөгчид 905 (83.8%)-аар, вирүст гепатитаар өвчлөгчид 144 (69.9%)-аар, мөөгөнцрөөр өвчлөгчид 1157 (65.1%)-аар, тэмбүүгээр өвчлөгчид 1784 (47.2%)-аар, гар, хөл, амны өвчнөөр өвчлөгчид 129 (53.3%)-аар, трихомониазаар өвчлөгчид 1101 (44.8%)-аар, гонококкт халдвар 1190 (43.0%)-аар, сүрьеэгээр өвчлөгчид 695 (36.1%)-аар буурчээ.

Энэ оны 6 дугаар сард нийт халдварт өвчний 63.4 мянган тохиолдол бүртгэгдсэн нь өмнөх сараас 32.8 мянга (2.1 дахин)-аар нэмэгдэхэд коронавирусын халдвараар өвчлөгчид 33.0 мянга (2.1 дахин)-аар нэмэгдсэн нь нөлөөлжээ. Харин вируст гепатит, мөөгөнцөр болон бэлгийн замаар дамжих халдварт өвчин 7-83 тохиолдол (3.2%-77.8%)-оор буурчээ.

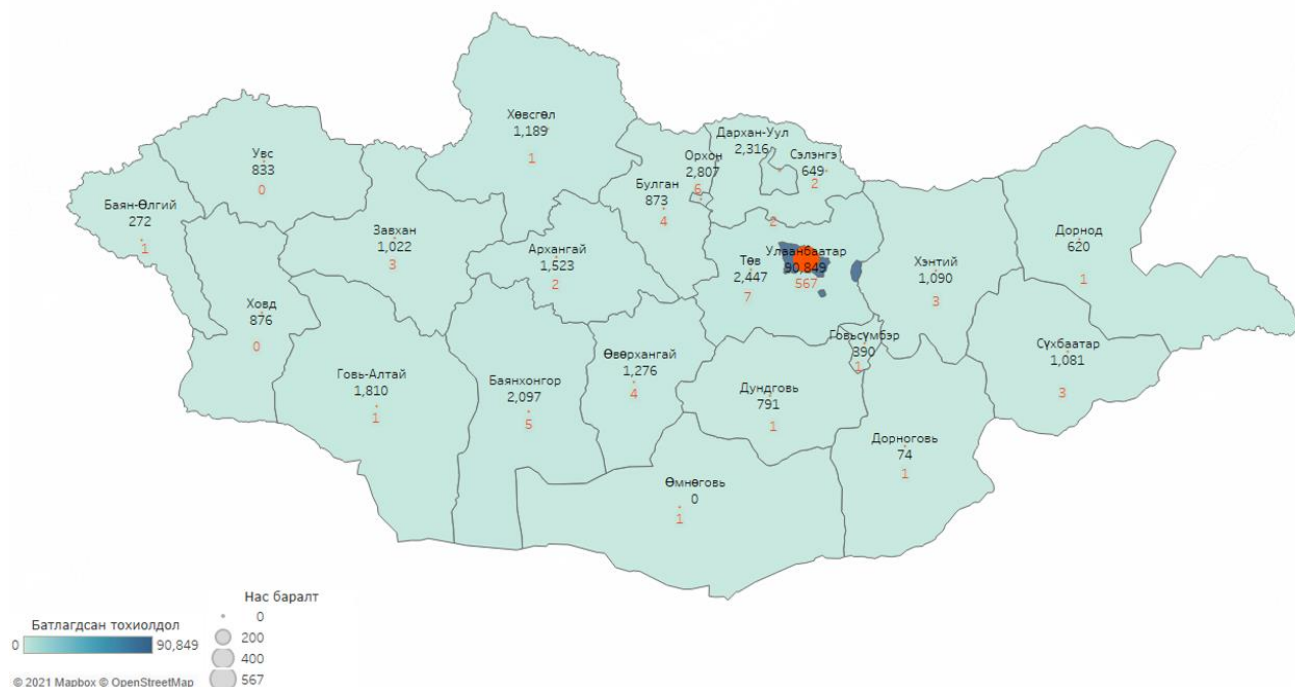
Улсын хэмжээнд 2021 оны 6 дугаар сард ХДХВ/ДОХ-ын тохиолдол 2 илэрч, нийт бүртгэгдсэн тохиолдол 316 байна.

### Коронавирус Монгол Улсад

Монгол Улсад коронавирусын халдварын тохиолдол бүртгэгдсэнээс хойш 2021 оны 6 дугаар сарын байдлаар нийт 114.9 мянган тохиолдол бүртгэгдсэний 48.5 мянга (42.2%) нь эдгэрсэн байна. Нийт тохиолдлын 555 (0.5%) нь зөөвөрлөгдсөн, 114.3 мянга (99.5%) нь дотоодод тархсан халдвар байна. Коронавирусын нас баралтын нийт тохиолдол улсын хэмжээнд 616 бүртгэгдсэний 567 (92.0%) нь Улаанбаатар хотод байна.

Улсын хэмжээнд коронавирусын 10000 хүнд ногдох өвчлөлийн түвшин 334, нас баралтын түвшин 2 байна. Өвчлөлийн тохиолдол Өмнөговьос бусад аймаг, нийслэлд бүртгэгдсэн байна.

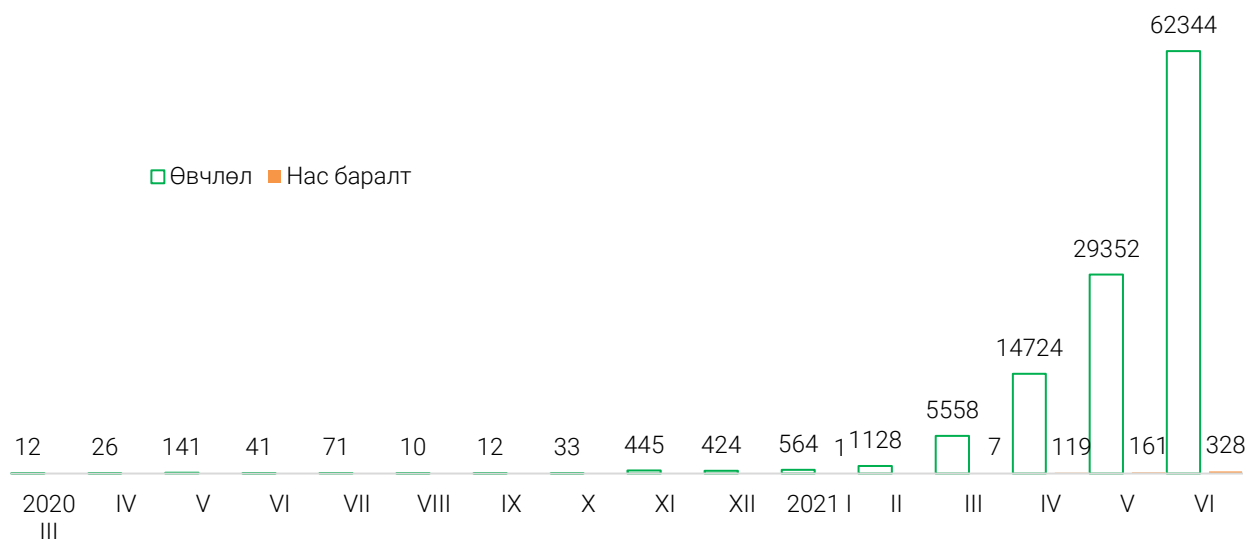
Зураг 3. Коронавирусын халдвараар өвчлөгчид, нас баралт, аймаг, нийслэлээр, 2021 оны 6 дугаар сарын байдлаар



Эх үүсвэр: ЭМЯ-ны захиргааны мэдээлэл

Энэ оны 6 дугаар сард коронавирусын 46 зөөвөрлөгдсөн, 62.3 мянган дотоодод тархсан халдвар, нийт 62.3 мянган тохиолдол илэрсэн нь өмнөх сараас 33.0 мянга (2.1 дахин)-аар нэмэгджээ.

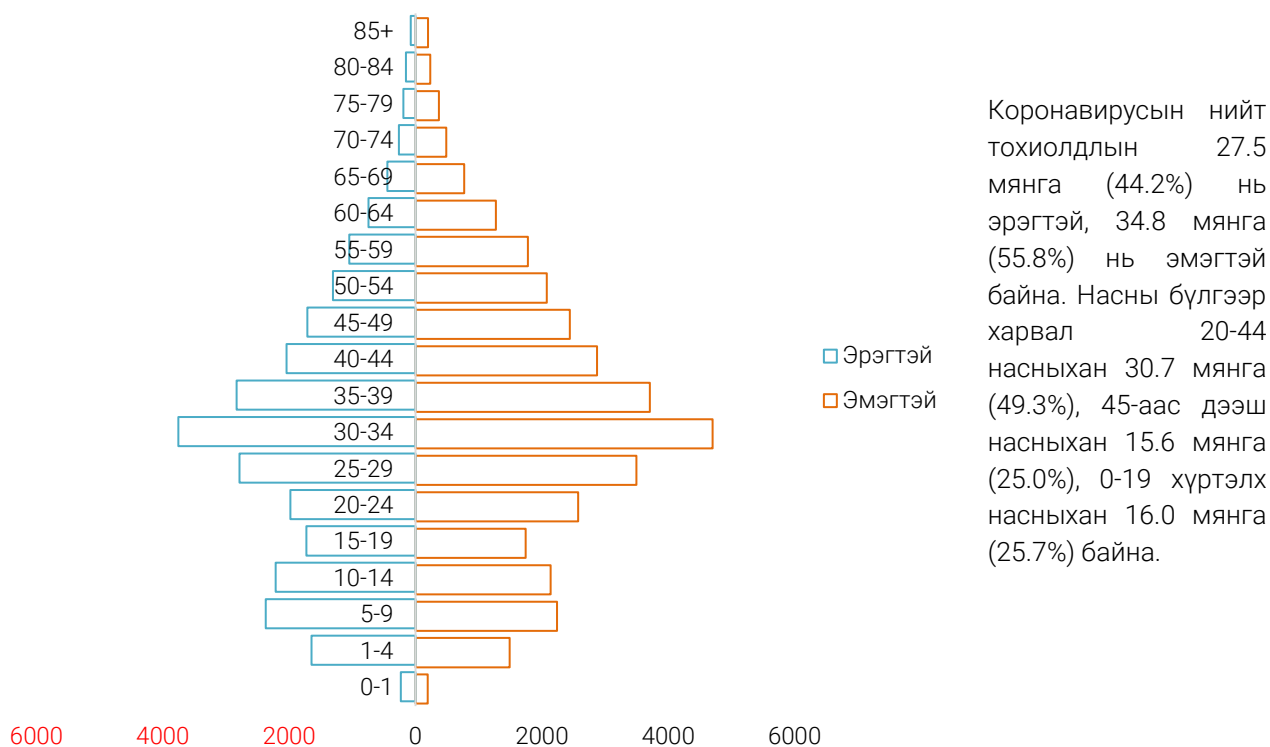
Зураг 4. Коронавирусын өвчлөл, нас баралтын тохиолдол, сараар, 2020-2021 он



Эх үүсвэр: ЭМЯ-ны захиргааны мэдээлэл

Нас баралтын 328 тохиолдол бүртгэгдсэн нь өмнөх сараас 167 (2.0 дахин)-гоор нэмэгджээ.

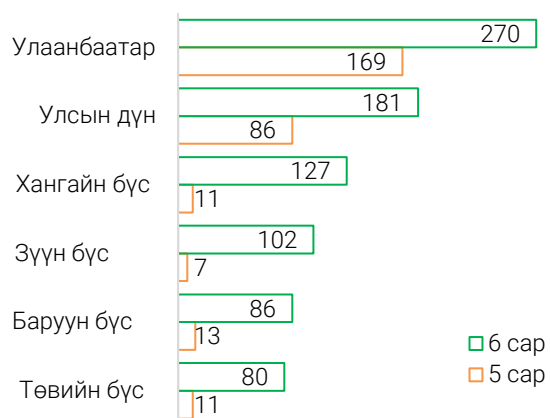
Зураг 5. Коронавирусын тохиолдлын тоо, насны бүлэг, хүйсээр, 2021 оны 6 дугаар сар



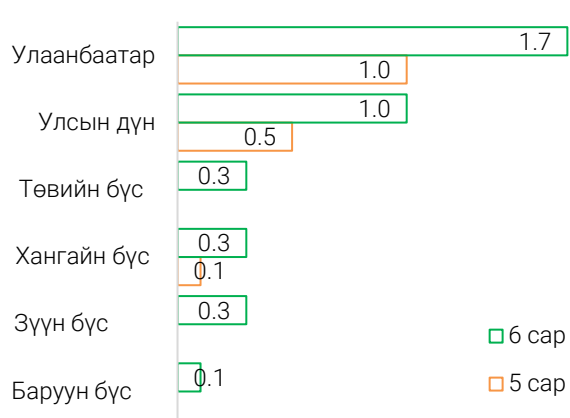
Эх үүсвэр: ЭМЯ-ны захиргааны мэдээлэл

Энэ оны 6 дугаар сард коронавирусын 10000 хүнд ногдох өвчлөлийн түвшин улсын хэмжээнд 181 болж, өмнөх сараас 2.1 дахин нэмэгджээ. Энэхүү үзүүлэлт Улаанбаатар хотод 270 болж, улсын дунджаас 89-өөр их, өмнөх сараас 1.6 дахин нэмэгджээ. Өвчлөлийн түвшин 6 дугаар сард бүх бүсэд өмнөх сараас 6.6-14.6 дахин нэмэгджээ.

Зураг 6. Коронавирусын халдвараар өвчлөгчид (10000 хүнд ногдох), бүсээр, 2021 оны 5-6 дугаар сар



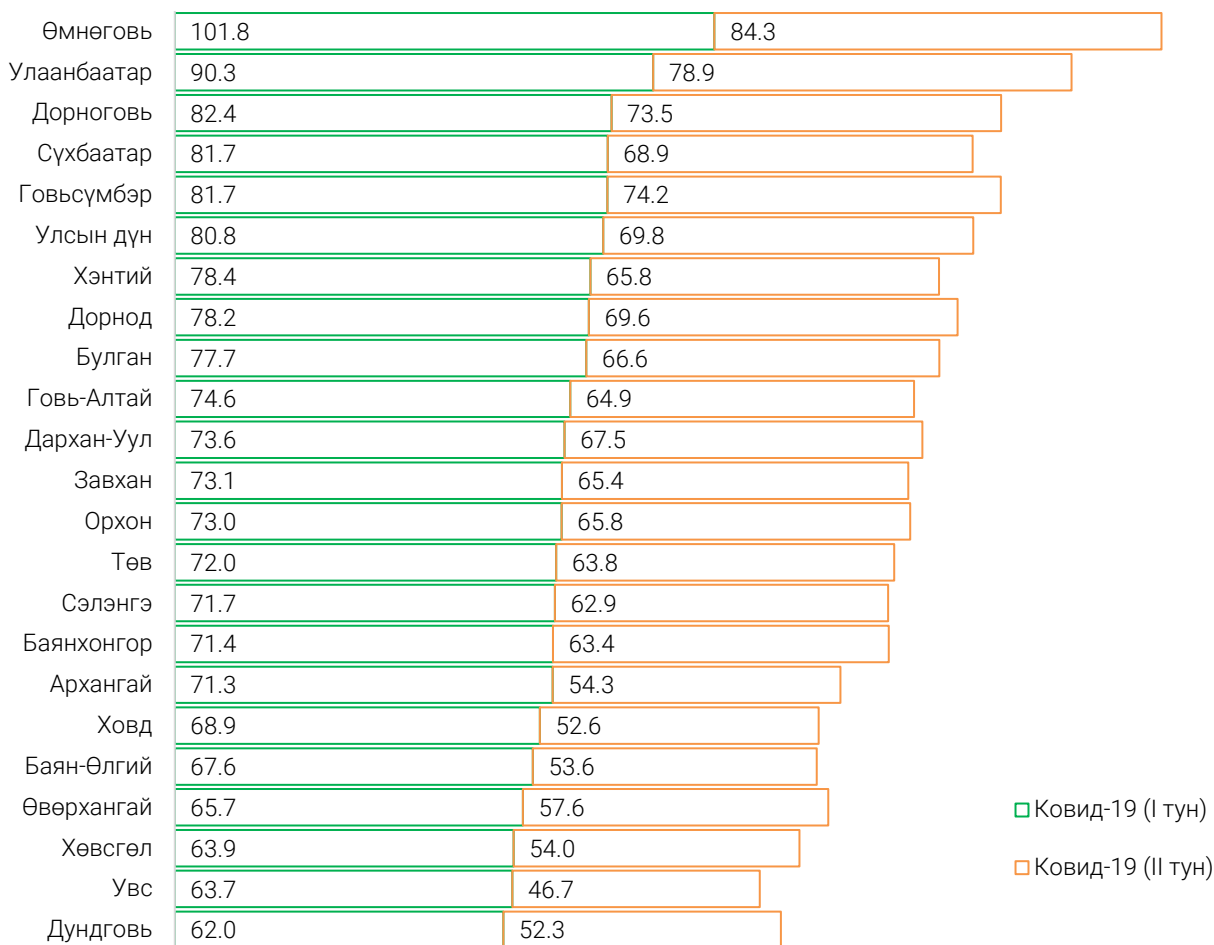
Зураг 7. Коронавирусын халдвараар нас барагчид (10000 хүнд ногдох), бүсээр, 2021 оны 5-6 дугаар сар



Эх үүсвэр: ЭМЯ-ны захиргааны мэдээлэл

Энэ оны 6 дугаар сард коронавирусын 10000 хүнд ногдох нас баралтын түвшин улсын хэмжээнд 1.0 болж, өмнөх сараас 0.5-аар нэмэгджээ. Улаанбаатар хотод нас баралтын түвшин 1.7 болж, улсын дунджаас 0.7-гоор их, өмнөх сараас 0.7-гоор нэмэгджээ. Энэхүү үзүүлэлт бүх бүсэд өмнөх сартай харьцуулахад 0.1-0.3-аар нэмэгдсэн байна.

Зураг 8. Коронавирусын вакцины хамралт, тун, хамрагдвал зохих хүн амд эзлэх хувиар, аймаг, нийслэлээр, 2021 оны 6 дугаар сарын байдлаар



Эх үүсвэр: Халдварт өвчин судлалын үндэсний төв

Улсын хэмжээнд 2021 оны 6 дугаар сарын байдлаар коронавирусын халдвараас сэргийлэх вакцинжуулалтын 1 дүгээр тунд 1.9 сая буюу 12-оос дээш насны хамрагдвал зохих хүн амын 80.8 хувь, 2 дугаар тунд 1.6 сая буюу хамрагдвал зохих хүн амын 69.8 хувь нь хамрагджээ. Өмнөговь аймагт 1 дүгээр тунгийн хамралт 100 хувь болсон байна. Говьсүмбэр, Сүхбаатар, Дорноговь, Улаанбаатарт 1 дүгээр тунгийн хамралтын хувь улсын дунджаас 0.9-9.5 пунктээр их байна. Вакцины 2 дугаар тунгийн хамралтын хувь Дорноговь, Говьсүмбэр, Улаанбаатар, Өмнөговьт улсын дунджаас 3.7-14.5 пунктээр их байна.

### **АРГАЧЛАЛЫН ТАЙЛБАР:**

**Нярайн эндэгдлийн түвшин** (1000 амьд төрөлтөд ногдох): Тухайн жилд 0-28 хоногтой эндсэн хүүхдийн тоог амьд төрсөн хүүхдийн тоонд харьцуулж тооцно.

**Нялхсын эндэгдлийн түвшин** (1000 амьд төрөлтөд ногдох): Тухайн хугацаанд 1 хүртэлх насандаа эндсэн хүүхдийн тоог амьд төрсөн хүүхдийн тоонд харьцуулж тооцно.

**Тав хүртэлх насны хүүхдийн эндэгдлийн түвшин** (1000 амьд төрөлтөд ногдох): Тухайн хугацаанд 5 хүртэлх насандаа эндсэн хүүхдийн тоог амьд төрсөн хүүхдийн тоонд харьцуулж тооцно.

**Эхийн эндэгдлийн харьцаа** (100000 амьд төрөлтөд ногдох): Тухайн хугацаанд эндсэн эхийн тоог амьд төрсөн хүүхдийн тоонд харьцуулж тооцно.

**Амьд төрөлт:** Жирэмслэлтийн хугацаанаас хамаарахгүйгээр ердийн төрөлтөөр эсвэл мэс ажилбараар ургийг умайнаас гарган авсны дараа нярай амьсгалж байсан, эсвэл амьдын бусад ямар нэгэн шинж тэмдэг, өөрөөр хэлбэл, зүрхний цохилт, хүйний судасны лугшилт, булчингийн тодорхой хөдөлгөөн илэрч байсан зэргийг (хүй эсвэл эхэсийг салгасан эсэхийг харгалзахгүй) хамруулна.

**Амьгүй төрөлт:** Жирэмсний 22 долоо хоног ба түүнээс хойших хугацаанд, 500 граммаас дээш жинтэй төрсөн нярайд амьдын шинж тэмдгийн аль нь ч (зүрхний цохилт, судасны лугшилт, булчингийн хөдөлгөөн) илрэхгүй байгааг хэлнэ.

**Эндсэн эх:** Жирэмсний хугацаанд болон төрөх үедээ эсвэл төрснөөс хойш 42 хоногийн дотор жирэмслэлтийн байрлал, үргэлжилсэн хугацаанаас үл хамааран жирэмслэлт, төрөлт болон түүнийг удирдахтай холбоо бүхий шалтгаанаар эндсэнийг хамруулна.

**Амьгүй төрөлтийн түвшин** (1000 нийт төрөлтөд ногдох): Тухайн хугацаанд нийт төрсөн хүүхдийн тоог амьгүй төрсөн хүүхдийн тоонд харьцуулж тооцно.



**Эх үүсвэр:** Эрүүл мэндийн яамны сарын мэдээ

**Ангилал, код:** Өвчний олон улсын ангилал /ICD-10/.

**Мэдээлэл авах линкүүд:**

<http://www.nso.mn/>

<http://www.1212.mn/>

**Дараагийн мэдээ тархаах хуваарь:** 2021 оны 8 дугаар сарын 17

Хүн ам, нийгмийн статистикийн  
газрын дарга А.Амарбал  
Утас : (976-51)-264805

Хүн ам, нийгмийн статистикийн газрын  
статистикч Г.Урангоо  
Утас : (976-51)-263966