



ҮНДЭСНИЙ СТАТИСТИКИЙН ХОРОО

Шийдвэр гаргах түвшин дэх эмэгтэйчүүдийн оролцоо

Улаанбаатар хот
2019 он

“Шийдвэр гаргах түвшин дэх эмэгтэйчүүдийн оролцоо”

Дэлхийн эдийн засгийн форумаас 2006 оноос жил бүр тооцон гаргадаг “Жендэрийн тэгш байдлын тайлан”-д дурдсанаар Монгол Улс 2019 оны эцсийн байдлаар жендэрийн ялгаатай байдал(gender gap index)-ын индексээр дэлхийн 153 орноос 79-рт эрэмбэлэгдэж (GGI=0.706), дэлхийн дундаж (0.69)-аас дээгүүр байгаа хэдий ч өмнөх оноос 21 байраар хойшилсон байна. Энэ үзүүлэлт нь эдийн засгийн оролцоо, боловсрол, эрүүл мэнд, улс төрийн эрх мэдэл, оролцоо гэсэн 4 гол хэмжүүрээр хэмжигдэх бөгөөд эдийн засгийн оролцоогоор 29 дүгээрт(0.751),боловсролын түвшнээр 71 дүгээрт(0.993), эрүүл мэндийн байдлаар 1 дүгээрт(0.980), харин улс төрийн эрх мэдэл, оролцооны байдлаар 120 дугаарт(0.102) тус тус эрэмбэлэгдэж байна.¹Тус индексээр эхний тавд Скандинавын Исланд, Норвеги, Финланд, Швед (I-IV байр), Латин Америкийн Никарагуа(V байр) байгаа бол сүүлийн тавд Конго, Сири, Пакистан, Ирак, Иемен (148-153-рт) улсууд орсон байна.

Монгол Улс 2006 онд гарсан тус тайланд 42-рт бичигдэж байсан бол 2018 онд 58, 2019 онд 79-рт орж хойшилсонд боловсролын хэмжүүр 50 байраар, улс төрийн эрх мэдэл, оролцооны түвшин 8 байраар хойшилсон нь голлон нөлөөлсөн байна.

Эндээс харахад хэдийгээр боловсролын хувьд жендэрийн ялгаа ихтэй, өөрөөр хэлбэл, эмэгтэйчүүдийн боловсрол эрэгтэйчүүдтэй харьцуулахад нэмэгдсэн хэдий ч нөгөө талаасаа улс төр, шийдвэр гаргах түвшинд эмэгтэйчүүдийн оролцоо бага байгаа нь хэвээр байна. Тиймээс энэ чиглэлийн мэдээллүүд болох төрийн шийдвэр гаргах түвшинд буюу захиргаа болон улс төрийн албан хаагчдын мэдээллийг хүйсээр олон жилийн хугацаагаар харьцуулан товчхон мэдээлэл өгөхийг зорилоо.

Монгол Улсын хэмжээнд 2018 онд 1.2 сая хүн (53.4% нь эрэгтэй, 46.6% нь эмэгтэй) хөдөлмөр эрхэлж байгаагаас 193.6 (39.6% нь эрэгтэй, 60.4% нь эмэгтэй) хүн буюу 15.4 хувь нь төрийн албан хаагч байна.

“Жендэрийн эрх тэгш байдлыг хангах тухай” МУ-ын хуулиас....

10.1.1: “томилогдох төрийн улс төрийн албан тушаалтны дотор аль нэг хүйсийн төлөөлөл Засгийн газар, аймаг, нийслэлд 15%-иас, дүүрэгт 20%-иас, суманд 25%-иас, хороонд 30%-иас доошгүй байх”

10.1.2: “төрийн захиргааны удирдах албан тушаалтны дотор аль нэг хүйсийн төлөөлөл яамдын ТНБД, Засгийн газрын агентлагийн даргын 15%-иас, бусад төв байгууллагын удирдлагын 20%-иас, яамдын газар, хэлтсийн даргын 30%-иас, аймаг, нийслэл, сум, дүүргийн Засаг даргын Тамгын газрын дарга, хэлтэс, албадын даргын 40%-иас доошгүй байх”

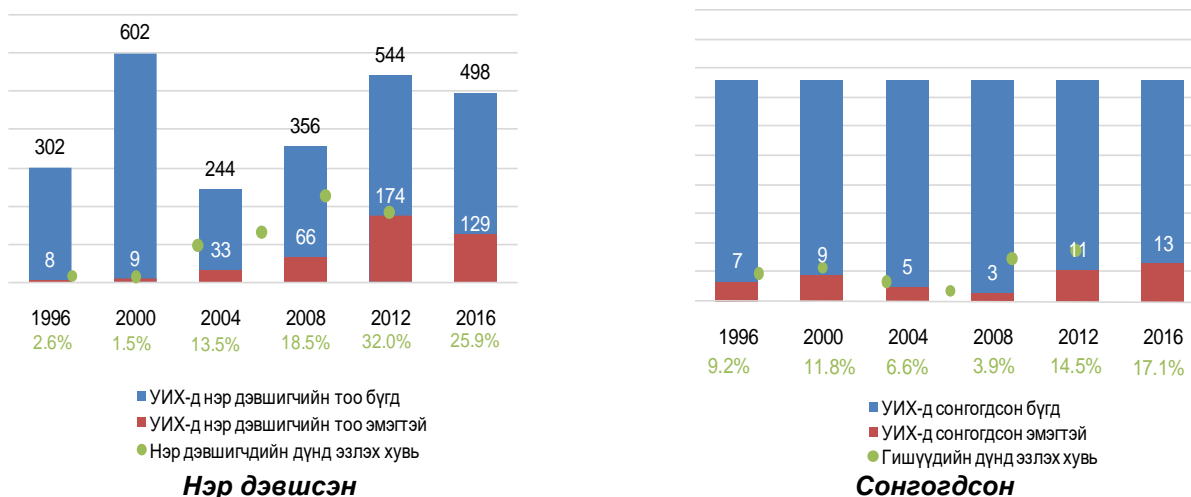
10.1.4: “төрийн үйлчилгээний удирдах албан тушаалтны дотор аль нэг хүйсийн төлөөлөл илт давамгайлсан тохиолдолд 40:60 гэсэн харьцааг хангах”

¹http://www3.weforum.org/docs/WEF_GGGR_2020.pdf

Бүгд Найрамдах Монгол Ард Улсын Ардын Их Хурлын 430 депутатаас сонгогдсон 50 гишүүнтэй Улсын Бага Хурал нь 1990-1992 онд бүрэн эрхээ хэрэгжүүлэхэд 2 эмэгтэй гишүүнтэй байсан. Үүний дараагаар МУ-ын шинэ Үндсэн хуулийг батлагдан парламентын тогтолцоонд шилжин, анхны Монгол Улсын Их Хурлын сонгуульд 1992 онд 293 хүн нэр дэвшиж, 76 гишүүн сонгогдсоноос 4 нь буюу 5.3 хувь нь эмэгтэй гишүүн сонгогдсон байна.

УИХ-ын сонгууль явагдсан дараагийн жилүүдээр авч үзвэл, 1996, 2000 онд нийт нэр дэвшигчдийн 1.5-2.6 хувь нь эмэгтэйчүүд байгаа бол 2004 оны сонгуулиас хойш нэр дэвшигчдэд эмэгтэйчүүдийн эзлэх хувь нэмэгдэж, 2012 онд хамгийн өндөр 32.0 хувьд хүрсэн байна. Өөрөөр хэлбэл, 2004 оноос өмнөх сонгуулиудад нэр дэвшигч 100 хүн тутмын 2-3 нь эмэгтэй байсан бол түүнээс хойш 14-32 болж нэмэгджээ.

Зураг 1. УИХ-д нэр дэвшсэн болон сонгогдсон байдал, сонгуулийн жилээр



Эх үүсвэр: Сонгуулийн ерөнхий хороо

УИХ-д нэр дэвшигчдэд эмэгтэйчүүдийн эзлэх хувь сонгууль явагдсан онуудаар нэмэгдсэн хандлагыг дагаж сонгогдсон эмэгтэйчүүдийн нийт гишүүдэд эзлэх хувь мөн адил нэмэгдсэн хандлагатай байна. Тухайлбал, УИХ-ын гишүүдэд эмэгтэйчүүдийн эзлэх хувь 1992 онд 5.3 хувь (4 эмэгтэй) байсан бол 2016 онд 17.1 хувь (13 эмэгтэй) болсон байна.

УИХ-ын сонгуульд нэр дэвшсэн болон сонгогдсон эмэгтэй гишүүдийн тоо аажмаар өссөн хэдий ч УИХ-ын даргаар ажилласан эмэгтэй гишүүд байхгүй байна.

Монгол Улсын Ерөнхийлөгчийн 7 удаагийн сонгуульд 16 хүн нэр дэвшсэнээс 1 нь эмэгтэй (2013 оны сонгууль) байсан байна.

Улс төр дэх эмэгтэйчүүдийн оролцоо сайдын түвшинд 12.5%, дэд сайдын түвшинд 38.0%, аймаг, нийслэлийн засаг даргын түвшинд байхгүй байна.

Хүснэгт 1. Төрийн улс төрийн албан тушаалтнуудын тоо, хүйсээр, 2016-2018 он

Төрийн улс төрийн албан тушаалтан	2016					2017					2018				
	Бүгд	Эрэгтэй		Эмэгтэй		Бүгд	Эрэгтэй		Эмэгтэй		Бүгд	Эрэгтэй		Эмэгтэй	
		тоо	хувь	тоо	хувь		тоо	хувь	тоо	хувь		тоо	хувь	тоо	хувь
Сайд	16	14	87.5	2	12.5	16	14	87.5	2	12.5	16	14	87.5	2	12.5
Дэд сайд	13	8	61.5	5	38.5	13	8	61.5	5	38.5	13	8	61.5	5	38.5
Засаг дарга /аймаг, нийслэл/	22	22	100.0	-	-	22	22	100.0	-	-	22	22	100.0	-	-
Засаг даргын орлогч /аймаг, нийслэл/	35	29	82.8	6	17.2	37	32	86.5	5	13.5	37	32	86.5	5	13.5

Эх үүсвэр: Төрийн албаны зөвлөл

Төрийн захиргааны удирдах албан тушаалтнуудад эмэгтэйчүүдийн эзлэх хувь яамдын төрийн нарийн бичгийн түвшинд 7.7%, агентлагийн даргын түвшинд 3.3%, аймаг, нийслэлийн ЗДТГ-ын даргын түвшинд 18.2% байгаа бол аймаг, нийслэлийн ИТХ-ын даргын түвшинд байхгүй байна.

Хүснэгт 2. Төрийн захиргааны удирдах албан тушаалтнуудын тоо, хүйсээр, 2016-2018 он

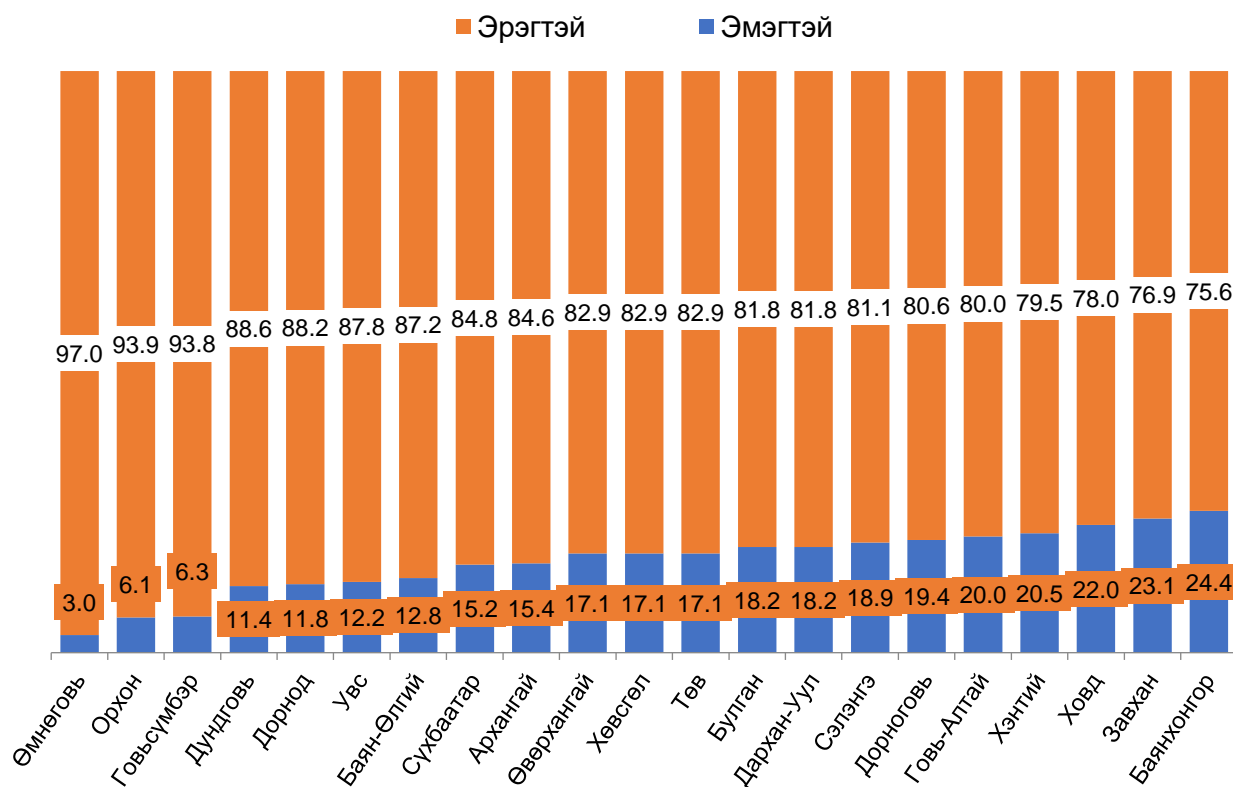
Төрийн захиргааны удирдах албан тушаалтан	2016					2017					2018				
	Бүгд	Эрэгтэй		Эмэгтэй		Бүгд	Эрэгтэй		Эмэгтэй		Бүгд	Эрэгтэй		Эмэгтэй	
		тоо	хувь	тоо	хувь		тоо	хувь	тоо	хувь		тоо	хувь	тоо	хувь
Яамдын ТНБ	13	12	92.3	1	7.7	13	12	92.3	1	7.7	13	12	92.3	1	7.7
Агентлагийн дарга	27	27	100.0	-	-	27	27	100.0	-	-	30	29	96.7	1	3.3
Аймаг, нийслэлийн ЗДТГ-ын дарга	22	20	90.9	2	9.1	22	18	81.8	4	18.2	22	18	81.8	4	18.2
Аймаг, нийслэлийн ИТХ-ын дарга	22	22	100.0	-	-	22	22	100.0	-	-	22	22	100.0	-	-
Аймаг, нийслэлийн ИТХ-ын нарийн бичгийн дарга	22	18	81.8	4	18.2	22	18	81.8	4	18.2	22	18	81.8	4	18.2

Эх үүсвэр: Төрийн албаны зөвлөл

Нийслэл, дүүрэг, аймаг, сумын Иргэдийн төлөөлөгчдийн хурлын даргад эмэгтэйчүүдийн эзлэх хувь дүүрэгт 33.3%, суманд 14.2% байгаа бол нийслэл болон аймгийн түвшинд байхгүй байна.

Түүнчлэн аймгийн түвшинд Иргэдийн төлөөлөгчдийн хурлын гишүүдэд эмэгтэйчүүдийн эзлэх хувийг авч үзвэл 2018 онд Баянхонгор аймагт 24.4 хувь байгаа нь хамгийн их бол Өмнөговь аймагт 3 хувь байгаа нь хамгийн бага байна.

Зураг 2. Аймгийн иргэдийн төлөөлөгчдийн хурлын гишүүд, хүйсээр, 2018 он



Эх үүсвэр: Аймгийн Засаг даргын тамгын газрын мэдээлэл

Нийт төрийн албан хаагчдын 77.3 (39.9%) мянга нь боловсролын байгууллагад, 36.7 (19.0%) мянга нь тусгай чиг үүргийн байгууллагад, 27.2 (14.0%) мянга нь эрүүл мэндийн байгууллагад, 14.6 (7.5%) мянга нь хэрэгжүүлэгч агентлагт, 11.3 (5.8%) мянга нь Засаг даргын Тамгын газарт, 6.0 (3.1%) мянга нь яам, яамны харьяа байгууллагад, 5.7 (2.9%) мянга нь Засаг даргын эрхлэх асуудлын хүрээний байгууллагад, 5.6 (2.9%) мянга нь соёл, урлагийн байгууллагад, 2.7 (1.4%) мянга нь шүүх, прокурор, шүүхийн шинжилгээний байгууллагад, 2.5 (1.3%) мянга нь тохируулагч агентлагт, 1.7 (0.9%) мянга нь ЕТГ, УИХТГ, ЗГХЭГ, Улсын их хурлаас удирдлага нь томилогддог байгууллагад, 1.4 (0.7%) мянга нь иргэдийн төлөөлөгчдийн хуралд, 1.0 (0.5%) мянга нь агентлагийн харьяа байгууллагад ажиллаж байна.

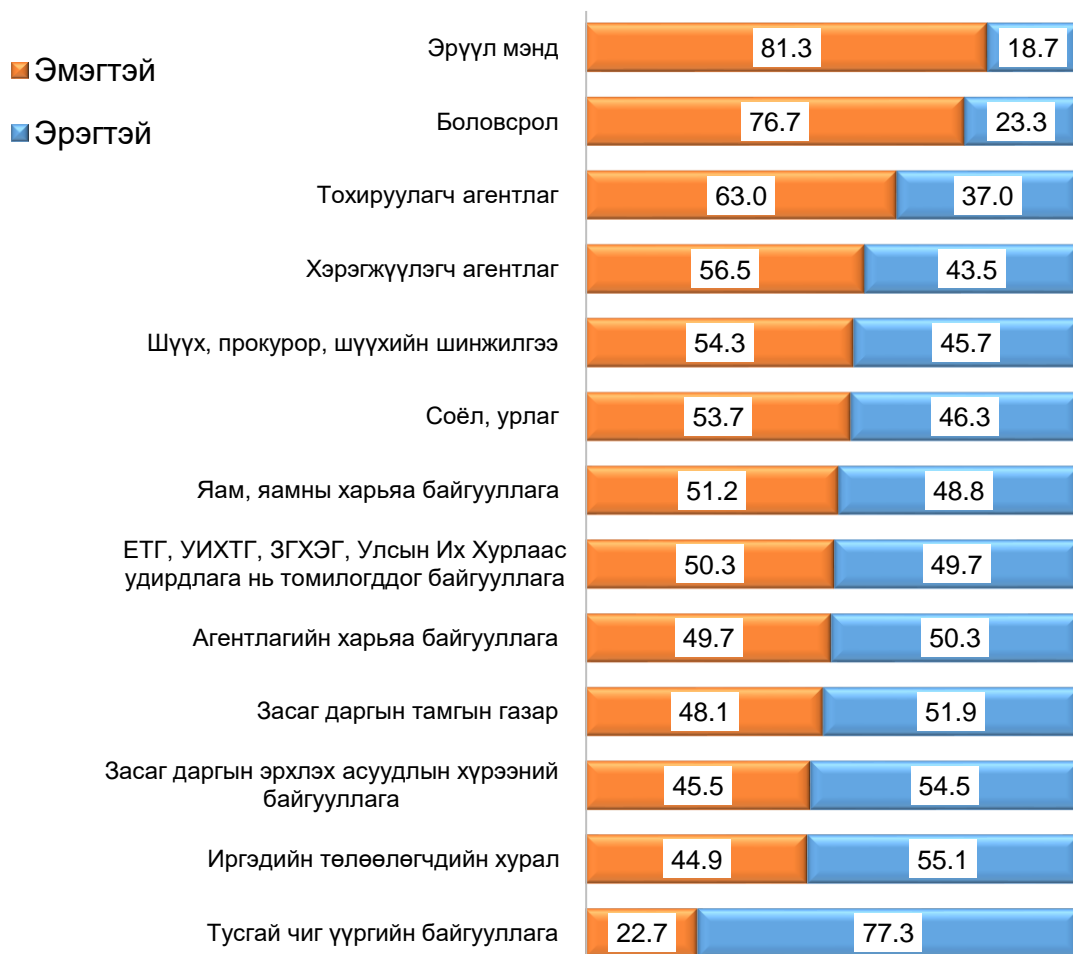
Зураг 3. Төрийн албан хаагчид, байгууллагын ангиллаар, дүнд эзлэх хувь, 2018 он



Эх үүсвэр: Төрийн албаны зөвлөл

Төрийн албан хаагчдыг байгууллагын төрлөөр, хүйсээр ангилан үзэхэд эрүүл мэндийн байгууллагад ажиллагчдын 81.3 хувь нь эмэгтэй, боловсролын байгууллагад ажиллагчдын 76.7 хувь тохируулагч агентлагт ажиллагчдын 63.0 хувь, хэрэгжүүлэгч агентлагт ажиллагчдын 56.5 хувь, шүүх, прокурор, шүүхийн шинжилгээний байгууллагад ажиллагчдын 54.3 хувь, соёл, урлагийн байгууллагад ажиллагчдын 53.7 хувь, яам, яамны харьяа байгууллагад ажиллагчдын 51.2 хувь, ЕТГ, УИХТГ, ЗГХЭГ, Улсын их хурлаас удирдлага нь томилогддог байгууллагад ажиллагчдын 50.3 хувь нь эмэгтэйчүүд байгаа бол бусад байгууллагад эмэгтэй ажиллагчдын эзлэх хувь 50 хувиас бага байна.

Зураг 4. Төрийн албан хаагчид, дүнд эзлэх хувь, байгууллагын ангиллаар, хүйсээр, 2018 он



Эх үүсвэр: Төрийн албаны зөвлөл

Хүн амын 1963 оны тооллогын дүнгээр дээд боловсролтой хүн амд эмэгтэйчүүдийн эзлэх хувь 22.6 хувь байсан бол 2010 оны тооллогын дүнгээр 58.6 хувь болж, 2.6 дахин нэмэгдсэн байна. Харин 2011-2018 оны дунджаар дээд боловсрол эзэмшигчдэд эзлэх эмэгтэйчүүдийн хувь 58.3 байна.

Эндээс дүгнэхэд, хэдийгээр 2004 оноос УИХ-д нэр дэвших эмэгтэйчүүдийн тоо тасралтгүй өсөж, нийт нэр дэвшигчдийн 32 хувьд хүрч, сонгогдсон эмэгтэй гишүүдийн тоо мөн адил нэмэгдсэн хэдий ч улс төр, шийдвэр гаргах түвшинд эмэгтэйчүүдийн оролцоог 30.0 хувь болгох МХЗ-ын зорилтоо 2015 онд хангаж чадаагүй байна.

Түүнчлэн дээд боловсролтой эмэгтэйчүүдийн хувь өссөн хэдий ч шийдвэр гаргах түвшинд ялангуяа хууль тогтоох дээд байгууллага болон аймаг, нийслэлийн ИТХ-ын хувьд Жендэрийн эрх тэгш байдлын хуульд заасан квотуудын түвшинд хүрээгүй байсаар байна.