

ГАРЧИГ

1. Аргачлалын тайлбар	2
2. Үндсэн үзүүлэлтүүд	5
3. Үнэ тариф, ханш инфляци	6
4. Бизнес регистрийн сан	9
5. Мөнгө, зээл, хадгаламж	9
6. Төсвийн орлого, зарлага	10
7. Хүн ам, нийгмийн үзүүлэлтүүд	13
8. Нийгмийн даатгал	16
9. Нөхөн олговор, ажилгүйдлийн даатгал	17
10. Нийгмийн халамжийн үйлчилгээ	17
11. Эрүүл мэнд	17
12. Боловсрол	19
13. Бүртгэлтэй ажилгүйчүүд, ажлын байрны захиалга	23
14. Хүн амын амьжиргааны доод түвшин	25
15. Аж үйлдвэр	26
16. Тээвэр	28
17. Холбоо	28
18. Барилга	28
19. Мал аж ахуй	29
20. Газар тариалан	33
21. Мэргэжлийн хяналт шалгалт	35
22. Гэмт хэрэг	35
23. Гаалийн хорооны мэдээ	36
24. Газрын нэгдмэл сангийн тайлан	37
25. Хог хаягдлын судалгаа	38
26. Ус цаг уур, орчны шинжилгээний мэдээ	38

Аргачлалын тайлбар

Аймгийн нэгдсэн төсөв

Төсвийн орлого зарлагын тооцоог Олон Улсын Валютын Сангийн стандарт ангиллаар 1995 оны 10-р сараас эхлэн жил бүр гаргаж байна. Аймгийн нэгдсэн төсвийн орлого, зарлага нь улсын төвлөрсөн төсвөөс шууд санхүүждэг төсвийн байгууллагуудын болон орон нутгийн төсвийн орлого, зарлагаас бүрдэнэ.

Аймгийн нэгдсэн төсвийн орлого, зарлагын мэдээг Санхүү, төрийн сангийн хэлтсээс сар бүр гаргаж статистикийн хэлтэст ирүүлдэг.

Орон нутгийн төсөв нь татварын орлого, татварын бус орлогоос бүрдэнэ. Татварын орлогын төлөвлөгөөний биелэлтийг сумдаар, татварын орлогын төрлүүдээр харууллаа. Төвлөрсөн төсвийн орлого нь улсын төсвийн санхүүжилт, татварын бус орлогоос бүрдэнэ.

Үнэ, тариф

1991 оны 9-р сараас эхлэн Олон Улсын Валютын сангийн аргачиллаар хэрэглээний үнийн индексийг тооцож эхэлсэн. Хэрэглээний үнийн индекс гэдэг нь өрх орлогоороо өөрсдийн хэрэгцээнд худалдан авсан, үйлчлүүлсэн хамгийн чухал энэ тэргүүний нийтлэг хэрэгцээтэй бараа, үйлчилгээний үнийн өөрчлөлтийг тэдгээрийн хэрэглээний зардалд эзлэх хувиар жигнэсэн дундаж юм. 2010 оноос эхлэн хэрэглээний сагсны нэр төрлийг 214 болгон өөрчилж, 2010 оны хэрэглээний жинг ашиглан 2010 оны 12-р сарын үнээр суурилан ХҮИ-г шинэчлэн тооцож байна.

Ханш, инфляци

Эдийн засгийн онолд ханшийг үнийн хэмжигдэхүүний нэг хэлбэр гэж үздэг. Гадаадын тодорхой ямар нэгэн валютын нэг нэгжийг худалдан авахад Монголын хэдэн төгрөг шаардлагатайг харуулсан ердийн л нэг үнэ юм. Нээлттэй эдийн засгийн хувьд үндэсний валютын ханш ялимгүй сулрахад л импортлогчид ихээхэн сандралд орж, харин экспортлогчдын олж ирсэн гадаад валютын нэг нэгжид ногдох дотоод валютын хэмжээ нэмэгдэн экспортлогчид урамших жишээтэй. Гадаад худалдаа эрхлэгчид нэг ам.доллар чухам хичнээн төгрөг байх нь хэрэгтэйгээс гадна энэ ханш маргааш, нөгөөдөр, ирээдүйд ямар байхыг мэдэх нь чухал байдаг. 1990-ээд оноос эхлэн Төв банкууд мөнгөний бодлого явуулах хэв загвараа өөрчилж, үнийн тогтвортой байдлыг гол зорилгоо болгон инфляцыг тодорхой түвшинд барихаа олон нийтэд зарладаг болсон. Инфляцыг тооцохдоо ҮСХ-оос зарласан хэрэглээний үнийн индекс болон нийт мөнгөний өсөлт, бодит орлогын өсөлт, бэлэн мөнгө гар дээрээ барихийн алдагдсан боломжийн өртөг зэрэг үзүүлэлтүүдийг ашиглан Монгол банкнаас сар бүр тооцож нийтэд зарладаг. Энэхүү танилцуулгад Монгол банкнаас нийтэд зарласан инфляцын түвшинг өмнөх сар болон сүүлийн 12 сарын өөрчлөлтөөр харууллаа.

Мөнгө, зээл, хадгаламж, үнэт цаасны зах зээл

Гүйлгээнд байгаа бэлэн мөнгөнд банкнаас гадуурх мөнгө, банкны касс дахь бэлэн мөнгийг оруулна. Мөнгө М₁-д харилцах дансан дахь мөнгө, иргэдийн хугацаагүй хадгаламж,

банкны гадуурх бэлэн мөнгийг хамруулна. Мөнгө M_2 бол мөнгө M_1 болон бараг мөнгөний нийлбэр юм. Бараг мөнгөнд иргэд, байгууллагуудын хугацаатай хадгаламжууд, гадаад валютын хадгаламжыг хамруулна.

Аж үйлдвэр

Аж ахуйн нэгжүүдийг эдийн засгийн үйл ажиллагаагаар ангилахдаа НҮБ-ын эдийн засгийн үйл ажиллагааны Олон улсын стандарт ангиллыг мөрдөж байна. Аж үйлдвэрийн борлуулсан бүтээгдэхүүн нь аж ахуйн нэгж байгууллагын тайлангийн хугацаанд худалдсан буюу гадагш гүйцэтгэсэн ажил үйлчилгээний хэмжээ юм. Аж үйлдвэрийн нийт бүтээгдэхүүний өсөлтийг тооцохдоо гол нэр төрлийн бүтээгдэхүүнийг 2000 оны зэрэгцүүлэх үнээр үнэлж тодорхойлсон болно. Гол нэр төрлийн бүтээгдэхүүн нь тухайн бүтээгдэхүүний үйлдвэрлэлийн биет хэмжээг харуулна.

Хөдөлмөр

Ажиллагсдын тоо нь сарын эцэст бэлэн байгаа тухайн салбарын ажиллагсдын тоо юм. Ажилгүйчүүдийн тоонд олон улсын стандарт ангиллын дагуу Монгол улсын хуулиар зөвшөөрөгдсөн хөдөлмөрлөх насны, хөдөлмөр эрхлэх чадвартай, цалин хөлстэй ажил болон хувиараа хөдөлмөр эрхэлдэггүй, тухайн үед ажиллахад бэлэн, цалин хөлстэй ажил идэвхитэй эрж, хайж байгаа хөдөлмөр эрхлэлтийн албанд бүртгүүлсэн хүмүүс орсон.

Эрүүл мэнд

Эрүүл мэндийн зарим үзүүлэлтүүдийг аймгийн эрүүл мэндийн газраас сар бүр гаргаж ирүүлдэг. Эрүүл мэндийн үзүүлэлтүүдийг оны эхэнд байсан суурин хүн амын тоонд харьцуулан промилиэр буюу 1000 хүн амд ногдох хэмжээгээр гаргаж өмнөх оны түвшинтэй харьцуулан өсөлт, бууралтыг харууллаа. Зарим үзүүлэлтийг дицимилиэр буюу 10000 хүнд ногдох үзүүлэлтээр гаргадаг. Нялхсын нас баралт (нэг хүртэл насны 1000 хүүхдэд ногдох)-ыг 1 хүртэлх насандаа нас барсан хүүхдийн тоог дээрх хугацаанд амьд төрсөн хүүхдийн тоонд харьцуулж тодорхойлдог.

Боловсрол

Бүх шатны боловсролын сургалтын байгууллагад суралцагсад, төгсөгчид, элсэгчид, багш нарын тоог сургууль, анги, хүйс, хичээлийн жилээр гаргав. БСШУЯ-наас гаргаж ҮСГ-т ирүүлдэг бүх шатны боловсролын байгууллагуудын мэдээ, тайланг авч танилцуулгад тусгаж байна. Боловсролын олон улсын стандарт ангилал нь 1997 онд шинэчлэн мөрдөгдөж эхэлсэн бөгөөд уг ангиллаар боловсролын түвшинг 0-6 түвшинд ангилж байна.

Өрхийн нийгэм эдийн засгийн түүвэр судалгаа

Үндэсний статистикийн газар 1966 оноос эхлэн өрхийн орлого, зарлагын судалгааг явуулсан билээ. Үндэсний Статистикийн хорооноос 2007 оны 07 дугаар сараас эхлэн Өрхийн орлого, зарлагын судалгаа, Амьжиргааны түвшний судалгааг нэгтгэн Өрхийн нийгэм эдийн засгийн судалгаа болгон шинэчлэн явуулж байна. 2008 оны байдлаар Монгол улсын нийт

өрхийг төлөөлөх 11232 өрх, Дархан-Уул аймагт 336 өрхийг түүвэрлэн хамруулж , тэднээс өрхийн гишүүдийн нас, хүйс, боловсрол,эрүүл мэнд, ажил эрхлэлтийн байдал, өрхийн орлого, зарлага хэрэглээний хэмжээ, сууцны нөхцлийн талаарх үзүүлэлтүүдийг сар бүр цуглуулан судалж байна. Судалгааны түүвэрлэлтийн үндсэн нэгж нь өрх байна. Нэг сууцанд амьдарч, орлогоо нэгтгэн хамтарч болон бие даан хооллож, хувцаслаж байгаа нэг болон хэсэг хүмүүсийг өрх гэнэ. Хүн амын хүнсний бүтээгдэхүүний хэрэглээг тооцохдоо худалдаж авсан, өөрийн аж ахуйгаас, бусдаас үнэгүй авсан болон өрхийн хүрээнээс гадуур хэрэглэсэн хүнсний бүтээгдэхүүний хэмжээгээр тооцож гаргадаг.

Дотоодын нийт бүтээгдэхүүн

Дотоодын нийт бүтээгдэхүүн нь эдийн засгийн хөгжлийн болон хүн амын амьжиргааны түвшинг илэрхийлэх гол үзүүлэлт юм. ДНБ нь эдийн засгийн тодорхой нутаг дэвсгэрийн хүрээнд тодорхой хугацаанд шинээр бий болсон нэмэгдэл өртөг буюу эцсийн бүтээгдэхүүний нийт хэмжээ юм. Нэмэгдэл өртөг гэдэг ухагдахуун нь хуучин бидний хэрэглэж заншсан цэвэр бүтээгдэхүүн гэдэг ойлголттой, ДНБ гэдэг нь үндэсний орлого гэдэг ойлголттой төстэй боловч зарим зүйлээр ялгаатай байдаг. Үнэн хэрэг дээрээ хүний хараа хяналтын дор явагдан орлого олж байгаа бүх төрлийн үйл ажиллагааг эдийн засгийн үйл ажиллагаа гэж үзэн ДНБ-ний үйлдвэрлэлд хамруулж байна. Иймээс бүх төрлийн үйлчилгээг үйлдвэрлэл гэж үздэг. Харин хүн өөрөө өөртөө болон гэр бүлийнхэндээ үзүүлсэн үйлчилгээ болох унтаж амрах, гэр орноо цэвэрлэх, юм угаах, хоол ундаа бэлтгэх хүүхэд асрах гэх мэт үйлчилгээг үйлдвэрлэлд хамруулдаггүй. Дотоодын нийт бүтээгдэхүүний тооцоог эдийн засгийн үйл ажиллагааны салбарын (ISIC) олон улсын стандартын ангилал хүрээнд 17 салбар, 99 дэд салбараар, ҮСГ-ын даргын 1998 оны 198 тоот тушаалаар батлагдсан арга зүйн дагуу аймаг, бүс нутгаар тооцдог.

Бизнес регистрийн сан.

Бизнес регистрийн мэдээллийн санг 1998 онд явагдсан аж ахуйн нэгж, байгууллагын тооллогын үр дүнд тулгуурлан анх байгуулсан бөгөөд түүнээс хойш орсон өөрчлөлтийг Татварын хэлтсийн бүртгэл болон бусад байгууллагын мэдээллийг үндэслэн улирал тутам шинэчлэн тусгаж ирсэн болно.Хуулийн этгээд гэж Хуулийн этгээдийн улсын бүртгэлийн тухай хуулийн 3-р зүйлийн 1-ийн 1-д заасан зохион байгуулалтын нэгдлийг хэлнэ.

Аж үйлдвэрийн нийт бүтээгдэхүүн.

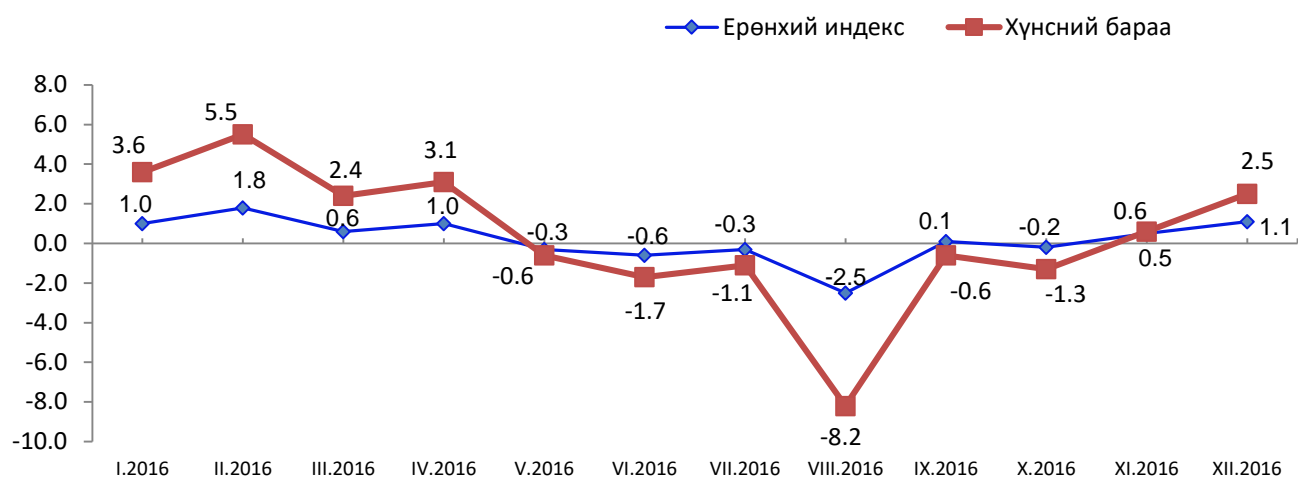
Өмнөх онуудад аж үйлдвэрийн нийт бүтээгдэхүүнийг 1996 оны зэрэгцүүлэх үнээр үнэлж байсан бол 2012 оноос эхлэн 2005 оны үнээр үнэлдэг боллоо.

НЭГ. МАКРО ЭДИЙН ЗАСАГ

1. ҮНЭ, ТАРИФ

2016 оны 12-р сарын 21-ний байдлаар хэрэглээний бараа, үйлчилгээний үнэ, тарифын ерөнхий индекс нь суурь үе болох 2010 оны 12-р сарынхаас 45.1 хувиар, оны эхнийхээс 2.2 хувиар, өмнөх сарынхаас 1.1 хувиар тус тус өссөн байна.

Хэрэглээний бараа үйлчилгээний үнэ тарифын ерөнхий болон хүнсний барааны индексийн өөрчлөлт сүүлийн 12 сараар, өмнөх сартай харьцуулсан хувиар:

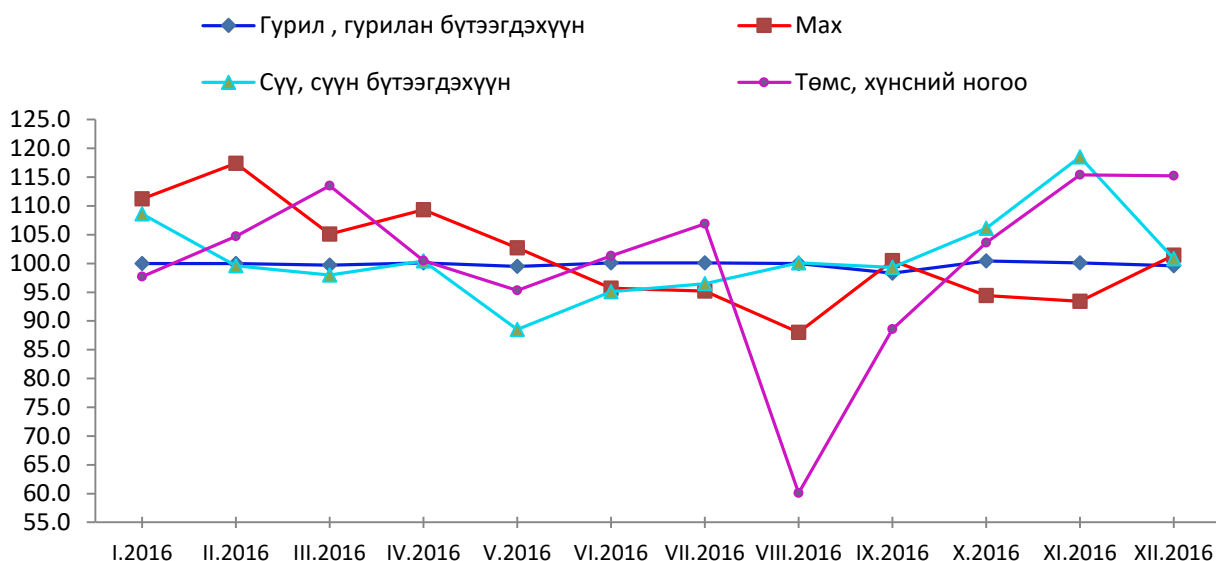


Өмнөх сартай харьцуулахад гурил, гурилан бүтээгдэхүүний бүлгийн дүн 0.4 хувиар буурсан ч мах махан бүтээгдэхүүний үнэ 1.4%-иар (хонины махны үнэ 1.8%-иар), сүү, сүүн бүтээгдэхүүний үнэ 0.8%-иар, төмс, хүнсний ногооны үнэ 15.2%-иар, бусад хүнсний бүтээгдэхүүний үнэ 7.0 хувиар тус тус өссөн нь хүнсний барааны үнийн индекс 2.5 хувиар, ерөнхий индекс 1.1 хувиар тус тус өсөхөд голлон нөлөөлсөн байна.

Хүнсний барааны үнийн индекс, бүлгээр, сүүлийн 6 сараар, өмнөх сартай харьцуулсан хувиар

	VII.2016	VIII.2016	IX.2016	X.2016	XI.2016	XII.2016
Арьс, өмд, хувцас	99.7	97.5	100.1	99.8	100.5	101.1
Ой, мод, хөнгөн хувцас	98.9	91.8	99.4	98.7	100.6	102.5
Арьс, өмд, хувцас, хөнгөн хувцас, хөнгөн хувцас, хөнгөн хувцас	100.1	100.0	98.3	100.4	100.1	99.6
Хувцас, хөнгөн хувцас, хөнгөн хувцас	95.2	88.0	100.5	94.4	93.4	101.4
Хувцас, хөнгөн хувцас, хөнгөн хувцас	96.5	100.1	99.3	106.1	118.5	100.8
Хувцас, хөнгөн хувцас, хөнгөн хувцас	102.8	107.2	102.8	100.0	102.2	100.1
Хувцас, хөнгөн хувцас, хөнгөн хувцас	106.9	60.1	88.6	103.6	115.4	115.2
Хувцас, хөнгөн хувцас, хөнгөн хувцас	99.9	100.0	102.2	98.0	100.8	107.0

Хүнсний гол нэрийн бүтээгдэхүүний үнийн индекс, өмнөх сар=100.



2010 оны 12-р сартай харьцуулахад 2016 оны 11-р сард бараа, үйлчилгээний үнэ тарифын ерөнхий индекс 43.6 хувиар өслөө. Үүний дотор хүнсний барааны үнийн индекс 48.9%, орон сууц түлш цахилгааны бүлгийн дүн 34.8%, боловсролын үйлчилгээ 97.5 %, гутал хувцас, бөс барааны үнэ 50.9 %, гэр ахуйн барааны үнэ 54.9%, эм тариа, эмнэлгийн үйлчилгээ 5.4%, тээврийн үйлчилгээний үнэ 24.9%, чөлөөт цаг, соёлын барааны бүлгийн дүн 1.7%-иар тус тус өсч, холбооны үйлчилгээний бүлгийн дүн 2.3 %- иар буурсан байна.

*Хэрэглээний бараа, үйлчилгээний үнэ, тарифын индекс, суурь үе болох
2010 оны 12 сартай харьцуулснаар, сүүлийн 12 сараар, бүлгийн дүнгээр*

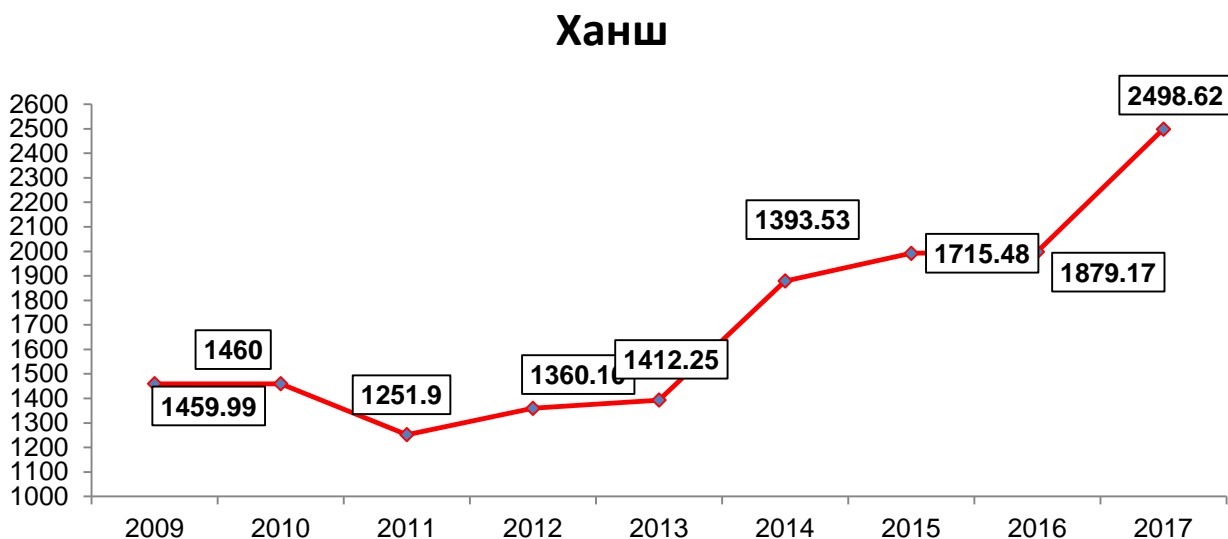
	I.2016	II.2016	III.2016	IV.2016	V.2016	VI.2016	VII.2016	VIII.2016	IX.2016	X.2016	XI.2016	XII.2016
Ôjî ñí èé ààðàà	152.1	160.6	164.5	169.5	168.6	165.6	163.9	151.0	150.1	148.1	148.9	152.7
Ñí ãóóóóóèè àà òí ààà, òàì òè	163.3	163.4	163.4	163.4	163.4	164.6	164.7	164.7	164.7	164.7	164.7	164.7
Óóàòàñ ãòàè	147.6	147.7	147.1	147.5	148.0	148.2	148.3	148.3	150.1	150.1	150.9	152.3
Í òí í ñóóò, òjèø òàðèèãàáí	132.5	134.2	132.5	132.5	132.5	132.5	132.9	132.9	133.1	134.8	134.8	134.8
Áyð àðóéí áàðàà	153.1	151.5	151.0	150.4	150.3	150.3	151.1	151.2	151.1	151.7	154.9	155.3
Ýì òàðèà ýì í ýèèéí çèè-èèãý	105.2	105.2	105.2	105.2	105.2	105.2	105.2	105.2	105.2	105.4	105.4	106.7
Òyãýð	126.5	124.8	124.8	124.8	124.8	124.0	124.0	123.3	123.3	123.3	124.9	124.9
Õí èáí í ú çèè-èèãý	98.3	98.7	98.7	98.2	98.2	98.2	97.7	97.7	97.7	97.7	97.7	97.7
Ñí èú í áàðàà, çèè-èèãý	101.0	101.0	101.7	101.7	101.7	101.7	101.7	101.7	101.7	101.7	101.7	101.7
Áí èí àñòí è	197.5	197.5	197.5	197.5	197.5	197.5	197.5	197.5	197.5	197.5	197.5	197.5
Çí -èà áóóààè, í èèòééí òí í è, áí òóóð áàèòí ú çèè-èèãý	225.2	225.2	225.2	225.2	225.2	225.2	225.2	225.2	225.2	225.2	225.2	225.2
Áóñàà áàðàà, çèè-èèãý	153.3	154.8	155.2	155.2	151.9	152.1	152.6	157.2	159.8	160.5	160.5	161.7
Àð° í òéé èí áàèñ	143.3	146.0	146.9	148.4	148.0	147.1	146.7	143.0	143.2	142.9	143.6	145.1

Гурил, гурилан бүтээгдэхүүн, мах, махан бүтээгдэхүүн, дээр нь төв суурин газруудад төмс, хүнсний ногоо монгол өрхийн хамгийн чухал хэрэглээ, дийлэнх өрхүүдийн амьжиргаа нь эдгээр бүтээгдэхүүнээс ихээхэн хамааралтай байдаг.

Үндэсний Статистикийн хороо нь 1991 оноос Олон Улсын Хөдөлмөрийн байгууллагын аргачлалаар хэрэглээний үнийн индексийг тооцож эхэлсэн бөгөөд 1991 оноос хойш сагсны нэр төрөл, хэрэглээний жин, суурь үеийг 5 жил тутамд нийт 4 удаа шинэчилсэн. ҮСХ нь хэрэглээний сагсны нэр төрлийг аймгуудад 214 болгон нэмэгдүүлж, ӨНЭЗС-ны үр дүнгээр хэрэглээний зардлын жинг шинэчлэн, 2012 оны 1 дүгээр сараас эхлэн 2010 оны 12 дугаар сарыг суурь үе болгон хэрэглээний үнийн индексийг тооцон нийтэд мэдээлж байна.

2 ХАНШ, ИНФЛЯЦ

Төгрөгийн ам.доллартай харьцах ханш 2017 оны 1-р сарын 09-ны байдлаар Монгол банк 2498.62 төгрөг, Голомт банк 2493.00 төгрөг, Худалдаа хөгжилийн банк 2473.00 төгрөг, ХААН банк 2474.00 төгрөгөөр тус тус авч байна. Монгол банкны ам.доллартай харьцах ханшийг 2015 оны 12-р сарын 09-наас 22.97 төгрөгөөр буюу 0.9 хувиар өсчээ. 2017 оны 1-р сарын 09-ны өдөр ам. доллар 2498.62, Евро 2632.92, Японы иень 21.28, Английн фунт 3043.07, Хятадын юань 360.38, Өмнөд Солонгосын вон 2.07, Оросын рубль 41.68, Тайваны доллар 77.78, Энэтхэгийн рупи 36.60 төгрөгийн ханштай байлаа. Нэг ам доллар 1993 оны 396.51 төгрөг, 1996 оны 693.51 төгрөг, 2000 оны 1097.0 төгрөг, 2005 онд 1121.0 төгрөг байна. 1-р сарын 09-ны байдлаар



2. БИЗНЕС РЕГИСТРИЙН САН

2016 оны байдлаар бизнес регистрийн санд 3333 аж ахуйн нэгж бүртгэлтэй байгаагаас 1905 аж ахуйн нэгж байгууллага буюу 57.2 хувь нь үйл ажиллагаа хэвийн явуулж байна. Үйл

ажиллагаа явуулаагүй 1428 аж ахуйн нэгж байгаагийн 45.2 хувь нь ажлаа огт эхлээгүй, 44.8 хувь түр зогссон, 9.1 хувь нь бүр зогссон, 0.9 хувь нь бусад янз бүрийн шалтгаанаар үйл ажиллагаа явуулаагүй байна.

**Бизнес регистрийн санд бүртгэлтэй ААНБ-ын тоо,
үйл ажиллагаа эрхлэлтийн байдлаар, сумдаар**

Үзүүлэлтүүд	Нийт	Үүнээс:					
		Үйл ажиллагаа явуулж байгаа	Үйл ажиллагаа явуулаагүй байгаа	Үүнээс:			
				Үйл ажиллагаа эхлээгүй байгаа	Үйл ажиллагаа түр зогсоосон	Үйл ажиллагаа бүрэн зогсоосон	Бусад
Дархан	2796	1678	1246	582	546	105	13
Шарын гол	155	88	67	21	32	14	
Орхон	163	86	77	34	37	6	
Хонгор	91	53	38	9	25	4	
Бүгд	3333	1905	1428	646	640	129	13

Үйл ажиллагаа явуулж байгаа ААНБ-ын тоо, сумдаар, эдийн засгийн салбараар

Эдийн засгийн салбарууд	ААНБ-ын тоо
Хөдөө аж ахуйн, ан агнуур, ойн аж ахуй	151
Уул уурхай, олборлох үйлдвэр	11
Боловсруулах үйлдвэр	198
Цахилгаан, хий үйлдвэрлэл, ус хангамж	9
Барилга	125
Бөөний болон жижиглэн худалдаа, гэр ахуйн барааны	653
Зочид буудал, зоогийн газар	108
Тээвэр, агуулахын аж ахуй, холбоо	49
Санхүүгийн гүйлгээ хийх үйл ажиллагаа	27
Үл хөдлөх хөрөнгө, түрээс, бизнесийн үйл ажиллагаа	103
Төрийн удирдлага, батлан хамгаалах, албан журмын н	34
Боловсролын салбарын үйл ажиллагаа	110
Эрүүл мэнд, нийгмийн халамжийн үйл ажиллагаа	94
Нийгэм, бие хүнд үзүүлэх бусад үйлчилгээ	233
Бүгд	1905

4.МӨНГӨ, ЗЭЭЛ, ХАДГАЛАМЖ

Дархан-Уул аймаг дахь монгол банкны салбарын мэдээгээр 2016 оны 12-р сард аж ахуйн нэгж байгууллага, иргэдэд олгосон зээлийн өрийн үлдэгдэл 200.1 тэр бум төгрөг, үүнээс чанаргүй зээлийн өрийн үлдэгдэл 8.3 тэр бум төгрөгт хүрчээ. 2016 оны 12-р сарын эцэст иргэдийн хувийн хадгаламж 144,1 тэр бум төгрөгт хүрч өмнөх оны мөн үеэс 39,5 тэр бум төгрөгөөр өссөн байна.

Банкны кассын орлого, зарлага, зээл, хадгаламжийн мэдээ, сая.төг, жил бүрийн 12-р сараар

Онууд	2008	2009	2010	2011	2012	2013	2014	2015	2016	2016/ 2015	Зөрүү
Зээлийн өрийн бүх үлдэгдэл	72018.9	53260.8	64368.9	123390	138233	216519	245606.4	196352.8	200069.5	101.9	3716.7
Үүнээс чанаргүй зээл	1064.3	10565.5	8684.0	8235.9	1081.6	1345.8	3299.5	7222.0	8316.3	115.2	1094.3
Хувийн хадгаламж	24051	31151.0	42604.5	56379.9	68718.1	84884.8	97133.5	104665.9	144149.4	137.7	39483.5

5. ТӨСВИЙН ОРЛОГЫН ТӨЛӨВЛӨГӨӨНИЙ БИЕЛЭЛТ

Санхүү төрийн сангийн хэлтсийн мэдээгээр 2016 он улс, орон нутгийн төсвийн орлогын гүйцэтгэл 5,2 хувиар буюу 1302,9 сая төгрөгөөр давсан байна. Үүнд орон нутгийн төсвийн орлогын гүйцэтгэл 3,8 хувиар буюу 796,3 сая төгрөгөөр, төвлөрсөн төсвийн орлогын гүйцэтгэл 12,6 хувиар буюу 506,6 сая төгрөгөөр тус тус давсан байна. Бусад татвар, төлбөр хураамжийн төлөвлөгөө 1.4 хувиар тасарч, аж ахуйн нэгж, байгууллагын орлогын албан татварын төлөвлөгөө 24.1 хувиар, өмчийн татварын төлөвлөгөө 17.1 хувиар тус тус давсан байна.

Аймгийн нэгдсэн төсвийн орлогын гүйцэтгэлийг Дархан сум 0.5 хувиар буюу 12.4 сая төгрөгөөр, Орхон сум 2.3 хувиар буюу 3.1 сая төгрөгөөр, Хэлтэс 5.7 хувиар буюу 1269.8 сая төгрөгөөр, Шарын гол сум 6.7 хувь буюу 22.3 сая төгрөгөөр тус тус давуулсан байна. Хонгор сум 1.3 хувь буюу 4.7 сая төгрөгөөр тасалсан байна.

Төсвийн орлогын төлөвлөгөөний биелэлт, сумдаар мянган төг-өөр

		ᠨᠠᠨᠠᠨᠠᠨᠠᠨᠠ	ᠠᠶᠢᠨᠠᠶᠢᠨᠠᠶᠢᠨᠠᠶᠢᠨᠠ	ᠣᠶᠢᠨᠠᠶᠢᠨᠠᠶᠢᠨᠠ	ᠴᠣᠨᠠᠶᠢᠨᠠᠶᠢᠨᠠ
ᠨᠠᠨᠠᠨᠠᠨᠠᠨᠠ ᠣᠶᠢᠨᠠᠶᠢᠨᠠᠶᠢᠨᠠ	ᠠᠶᠢᠨᠠᠶᠢᠨᠠᠶᠢᠨᠠ	-	-	0.0	0.0
	ᠣᠶᠢᠨᠠᠶᠢᠨᠠᠶᠢᠨᠠ	-	-	0.0	0.0
	ᠠᠶᠢᠨᠠᠶᠢᠨᠠᠶᠢᠨᠠ	-	-	0.0	0.0
	ᠣᠶᠢᠨᠠᠶᠢᠨᠠᠶᠢᠨᠠ	-	-	0.0	0.0
	ᠠᠶᠢᠨᠠᠶᠢᠨᠠᠶᠢᠨᠠ	4,018,500.0	4,525,089.8	112.6	506589.8
	ᠠᠶᠢᠨᠠᠶᠢᠨᠠᠶᠢᠨᠠ	4,018,500.0	4,525,089.8	112.6	506589.8
ᠠᠶᠢᠨᠠᠶᠢᠨᠠᠶᠢᠨᠠ ᠣᠶᠢᠨᠠᠶᠢᠨᠠᠶᠢᠨᠠ	ᠠᠶᠢᠨᠠᠶᠢᠨᠠᠶᠢᠨᠠ	2,278,452.8	2,290,879.3	100.5	12426.5
	ᠣᠶᠢᠨᠠᠶᠢᠨᠠᠶᠢᠨᠠ	374,393.5	369,646.2	98.7	-4747.3
	ᠠᠶᠢᠨᠠᠶᠢᠨᠠᠶᠢᠨᠠ	135,947.4	139,092.1	102.3	3144.7
	ᠣᠶᠢᠨᠠᠶᠢᠨᠠᠶᠢᠨᠠ	331,333.7	353,599.8	106.7	22266.1
	ᠠᠶᠢᠨᠠᠶᠢᠨᠠᠶᠢᠨᠠ	18,079,714.9	18,842,972.7	104.2	763257.8
	ᠠᠶᠢᠨᠠᠶᠢᠨᠠᠶᠢᠨᠠ	21,199,842.3	21,996,190.1	103.8	796347.8
ᠠᠶᠢᠨᠠᠶᠢᠨᠠᠶᠢᠨᠠ ᠣᠶᠢᠨᠠᠶᠢᠨᠠᠶᠢᠨᠠ	ᠠᠶᠢᠨᠠᠶᠢᠨᠠᠶᠢᠨᠠ	2,278,452.8	2,290,879.3	100.5	12426.5
	ᠣᠶᠢᠨᠠᠶᠢᠨᠠᠶᠢᠨᠠ	374,393.5	369,646.2	98.7	-4747.3
	ᠠᠶᠢᠨᠠᠶᠢᠨᠠᠶᠢᠨᠠ	135,947.4	139,092.1	102.3	3144.7
	ᠣᠶᠢᠨᠠᠶᠢᠨᠠᠶᠢᠨᠠ	331,333.7	353,599.8	106.7	22266.1
	ᠠᠶᠢᠨᠠᠶᠢᠨᠠᠶᠢᠨᠠ	22,098,214.9	23,368,062.5	105.7	1269847.6
	ᠠᠶᠢᠨᠠᠶᠢᠨᠠᠶᠢᠨᠠ	25,218,342.3	26,521,279.9	105.2	1302937.6

Төсвийн орлогын төлөвлөгөөний биелэлт, орлогын төрлөөр, мянган төг-өөр

	᠎ᠡ᠋ ᠡ᠋ ᠠᠡ᠋ ᠎ᠡ᠋	ᠠᠵᠡᠶᠡᠭᠡ	ᠣᠶᠢ
ᠠᠠᠢ ᠠ-ᠤᠢ ᠢ ᠳᠡᠢ ᠠᠢ ᠠᠡᠠᠢ ᠠᠠᠠᠠᠳ	920,000.0	1,142,143.4	124.1
ᠢ ᠢ ᠶᠢ ᠶᠢᠨᠢ ᠣ ᠳᠡᠡᠡᠢ ᠠᠠᠠᠠᠳ	2,500,000.0	2,286,426.3	91.5
ᠢ ᠢ ᠣᠠ ᠡ ᠠᠠᠠᠠᠳ	40,000.0	65,418.3	163.5
ᠠᠠᠠᠠᠳᠤᠢ ᠠᠢ ᠳᠡᠳᠠᠢ ᠡ	58,500.0	213,840.7	365.5
ᠠ᠎ᠡᠳᠢ ᠠᠡᠳᠢ ᠠᠡ	500,000.0	817,261.1	163.5
Ус божирдуулсны	-	-	0.0
ᠢ ᠢ ᠶᠢ ᠶᠢᠨᠢ ᠡ ᠠ᠎ᠡᠳ	-	-	0.0
᠎ᠡ ᠠᠡ᠋ ᠳᠡ᠋ᠢ ᠎ᠡ ᠠᠡ᠋ᠡᠢ ᠠᠵᠢ	4,018,500.0	4,525,089.8	112.6
ᠠᠠᠠᠠᠳᠤᠢ ᠢ ᠳᠡᠢ ᠠ	16,910,939.5	17,596,958.1	104.1
-ᠢ ᠳᠡᠢ ᠠᠢ ᠠᠡᠠᠢ ᠠᠠᠠᠠᠳ	13,127,113.1	13,606,717.1	103.7
-ᠣᠢ ᠠᠡᠡᠢ ᠠᠠᠠᠠᠳ	1,123,634.0	1,315,387.2	117.1
-ᠠᠣᠨᠠᠠᠠ ᠠᠠᠠᠠᠳ,ᠳᠣᠳᠠᠠᠢ ᠡ	2,144,900.8	2,114,681.3	98.6
- ᠠᠣᠠᠠᠠ ᠢ ᠣᠠᠠᠠ	515,291.6	560,172.5	108.7
ᠠᠠᠠᠠᠳᠤᠢ ᠠᠣᠨᠢ ᠳᠡᠢ ᠠ	2,293,785.0	2,404,114.2	104.8
ОНТөсвийн оны эхний үлдэгдэл	1,995,117.8	1,995,117.8	0.0
ᠢ ᠡᠡ᠋ᠳᠡ᠋ ᠎ᠡ ᠠᠡ᠋ᠡᠢ ᠠᠵᠢ	6,013,617.8	6,520,207.6	108.4

6. ТӨСВИЙН БАЙГУУЛЛАГУУДЫН ЗАРЛАГА

Яам, агентлагуудаар дамжин төвлөрсөн төсвөөс шууд санхүүждэг төсвийн байгууллагуудад 2016 онд төсвийн урсгал санхүүжилтээр 54703.3 сая, үндсэн, туслах үйл ажиллагааны болон бусад орлогоос 589.4 сая, нийтдээ 55292.7 сая төгрөгийн санхүүжилт хийгдлээ.

Төсвийн байгууллагуудын санхүүжилт, мян.төг-өөр

	᠎ᠡ᠋ ᠡ᠋ ᠠᠡ᠋ ᠎ᠡ᠋	ᠠᠵᠡᠶᠡᠭᠡ	ᠣᠶᠢ	ᠶᠵᠡᠭᠣᠳᠡ ᠳᠣᠠᠵᠢ
Боловсрол, соёл ШУСайд	29,092,637.0	28,884,575.3	99.3	52.2
Барилга, хот байгуулалтын сайд	234,806.3	234,017.2	100.0	0.4
Хүн амын хөгжил, нийгмийн хамгааллын сайд	200,487.1	196,496.6	100.0	0.4
Эрүүл мэнд, спортын сайд	2,594,116.6	2,563,629.8	99.96	4.6
Аймгийн засаг дарга	27,050,971.4	23,413,947.7	79.7	42.3
ᠢ ᠡᠡ᠋ᠳᠡ᠋	59,173,018.4	55,292,666.6	92.3	100.0

Төсвийн нийт санхүүжилтийн 52.2 хувийг Боловсрол, шинжлэх ухааны сайдын багцын үйлчилгээ, 0.4 хувийг Барилга, хот байгуулалтын сайд, 0.4 хувийг Хүн амын хөгжил, нийгмийн хамгаалалын сайд, 4.6 хувийг Эрүүл мэндийн сайд, 42.3 хувийг Аймгийн засаг даргын үйл ажиллагаанд зарцуулсан байна.

Төсвийн байгууллагуудын нийт зарлагын 41.1 хувийг цалин хөлс, нийгмийн даатгалын шимтгэл 4.5 хувийг, бараа үйлчилгээний бусад зардал 54.5 хувийг эзэлж байна. Төсвийн байгууллагуудын бараа үйлчилгээний бусад зардлын 0.1 хувийг бичиг хэргийн зардал, 10.5 хувийг гэрэл түлш халаалтын зардал, 0.6 хувийг тээврийн зардал, 1.3 хувийг цэвэр бохир ус,

6.4 хувийг хоол, эмний зардал, 0.3 хувийг шуудан холбоо, 3.9 хувийг БГАжил үйлчилгээ, 29.6 хувийг түрээсийн болон бусад зардал эзэлж байна.

2016 онд аймгийн нийт төсвийн байгууллагууд 417482.5 мянган төгрөгийн авлагатай, 998994.2 мянган төгрөгийн өглөгтэй байгаагийн дотор цалин, НДШ, эрүүл мэндийн хураамжинд 145.0 мянган төгрөг, гэрэл, түлш халаалтанд 12257.0 мянган төгрөг, бусад зардалд 986592.2 мянган төгрөгийн өртэй байна.

Нийт өглөгийн 1.2 хувийг цалин, НДШ, эрүүл мэндийн хураамжинд, 98.8 хувийг бусад зардлын өглөг тус тус эзэлж байна.

Төсвийн байгууллагуудын зарлага, мянган төгрөгөөр

1		ᠣᠪᠠᠶᠢᠨ ᠵᠢᠷᠭᠠᠭ᠎ᠠ	ᠠᠵᠢᠶᠢᠨ	ᠣᠪᠠᠶᠢ
1	Боловсрол, шинжлэх ухааны сайд	29,092,637.0	28,858,810.3	99.2
3	Барилга, хот байгуулалтын сайд	234,806.3	234,017.2	99.7
4	Хүн амын хөгжил, нийгмийн хамгааллын сайд	200,487.1	196,496.6	98.0
5	Эрүүл мэнд, спортын сайд	2,594,116.6	2,563,312.2	98.8
6	Аймгийн засаг дарга	26,146,810.4	23,463,595.5	89.7
	ᠠᠵᠢᠶᠢᠨ ᠵᠢᠷᠭᠠᠭ᠎ᠠ	58,268,857.4	55,316,231.8	94.9
1	ᠠᠵᠢᠶᠢᠨ ᠵᠢᠷᠭᠠᠭ᠎ᠠ	25,399,399.5	25,244,843.7	45.6
	ᠠᠵᠢᠶᠢᠨ ᠵᠢᠷᠭᠠᠭ᠎ᠠ	22,877,739.9	22,743,498.9	41.1
	ᠠᠵᠢᠶᠢᠨ ᠵᠢᠷᠭᠠᠭ᠎ᠠ	2,521,659.6	2,501,344.8	4.5
2	Бараа үйлчилгээний бусад зардал	32,869,457.9	30,071,388.1	54.4
	Үүнээс: -ᠠᠵᠢᠶᠢᠨ ᠵᠢᠷᠭᠠᠭ᠎ᠠ	684,201.3	617,618.8	2.1
	-ᠵᠢᠷᠭᠠᠭ᠎ᠠ, ᠠᠵᠢᠶᠢᠨ	2,569,179.0	2,531,758.2	8.4
	-ᠵᠢᠷᠭᠠᠭ᠎ᠠ, ᠠᠵᠢᠶᠢᠨ	381,741.5	380,330.3	1.3
	-ᠠᠵᠢᠶᠢᠨ ᠵᠢᠷᠭᠠᠭ᠎ᠠ	28,762.6	27,946.4	0.1
	-ᠠᠵᠢᠶᠢᠨ	95,611.9	121,217.8	0.4
	-ᠵᠢᠷᠭᠠᠭ᠎ᠠ	180,321.6	172,439.6	0.6
	-ᠵᠢᠷᠭᠠᠭ᠎ᠠ	107,267.8	89,937.0	0.3
	-ᠵᠢᠷᠭᠠᠭ᠎ᠠ	1,946,370.7	1,928,104.7	6.4
	-ᠵᠢᠷᠭᠠᠭ᠎ᠠ	258,259.3	227,313.8	0.0
	-ᠵᠢᠷᠭᠠᠭ᠎ᠠ	420,603.3	439,221.1	1.5
	-ᠠᠵᠢᠶᠢᠨ	114,210.6	107,388.5	0.4
	-ᠠᠵᠢᠶᠢᠨ	1,524,347.6	1,162,539.8	3.9
	-ᠠᠵᠢᠶᠢᠨ	11,002,897.9	8,875,970.2	29.5
	ᠠᠵᠢᠶᠢᠨ ᠠᠵᠢᠶᠢᠨ	13,555,682.8	13,389,601.9	44.5

Төсвийн авлага, өглөг, мян.төг

	Дүн	Хувь
ᠠᠵᠢᠶᠢᠨ	417,482.5	-
ᠠᠵᠢᠶᠢᠨ	998,994.2	100%
ᠵᠢᠷᠭᠠᠭ᠎ᠠ: ᠵᠢᠷᠭᠠᠭ᠎ᠠ, ᠠᠵᠢᠶᠢᠨ, ᠠᠵᠢᠶᠢᠨ	145.0	0.0
ᠠᠵᠢᠶᠢᠨ, ᠵᠢᠷᠭᠠᠭ᠎ᠠ	12,257.0	1.2
ᠵᠢᠷᠭᠠᠭ᠎ᠠ, ᠵᠢᠷᠭᠠᠭ᠎ᠠ, ᠠᠵᠢᠶᠢᠨ	-	0.0
ᠵᠢᠷᠭᠠᠭ᠎ᠠ ᠠᠵᠢᠶᠢᠨ	-	0.0
ᠠᠵᠢᠶᠢᠨ, ᠵᠢᠷᠭᠠᠭ᠎ᠠ	-	0.0
ᠠᠵᠢᠶᠢᠨ	986,592.2	98.8

ХОЁР. ХҮН АМ, НИЙГМИЙН БАЙДАЛ

2.1 Хүн ам

		2005	2006	2007	2008	2009	2010	2011	2012	2013	2014	2015	2016
Áᠵᠠᠭ	Áᠵᠠᠭ	90657	89427	90224	91093	91358	95043	93137	92735	93554	97342	97691	99796
	ᠶᠣᠳᠤᠶᠠᠭᠡ	43525	42840	43040	44022	44028	46180	45335	45203	45470	47619	47955	48996
	ᠶᠢ ᠶᠠᠭᠡ	47132	46587	47184	47071	47330	48863	47802	47532	48084	49723	49736	50800
Ääðòàí	Áᠵᠠᠭ	74664	73457	74526	75104	74454	77547	75494	75644	76428	79938	80652	82247
	ᠶᠣᠳᠤᠶᠠᠭᠡ	35549	34952	35391	36094	35607	37407	36494	36589	36831	38750	39222	39993
	ᠶᠢ ᠶᠠᠭᠡ	39115	38505	39135	39010	38847	40140	39000	39055	39597	41188	41430	42254
Ōí ā ð	Áᠵᠠᠭ	5336	5404	4950	5115	5603	5796	5856	5693	5759	6101	5970	6184
	ᠶᠣᠳᠤᠶᠠᠭᠡ	2699	2715	2472	2600	2835	2942	2959	2896	2943	3142	3099	3215
	ᠶᠢ ᠶᠠᠭᠡ	2637	2689	2478	2515	2768	2854	2897	2797	2816	2959	2871	2969
Ī ðōī í	Áᠵᠠᠭ	2933	2932	2935	3076	3185	3277	3356	3277	3240	3155	3076	3186
	ᠶᠣᠳᠤᠶᠠᠭᠡ	1441	1426	1415	1497	1551	1606	1643	1631	1610	1600	1568	1632
	ᠶᠢ ᠶᠠᠭᠡ	1492	1506	1520	1579	1634	1671	1713	1646	1630	1555	1508	1554
Ø àðūí ā ē	Áᠵᠠᠭ	7724	7634	7813	7798	8116	8423	8431	8121	8127	8148	7993	8179
	ᠶᠣᠳᠤᠶᠠᠭᠡ	3836	3747	3762	3831	4035	4225	4239	4087	4086	4127	4066	4156
	ᠶᠢ ᠶᠠᠭᠡ	3888	3887	4051	3967	4081	4198	4192	4034	4041	4021	3927	4023

ӨРХИЙН ТОО

	2005	2006	2007	2008	2009	2010	2011	2012	2013	2014	2015	2016
Áᠵᠠᠭ	22238	22605	23078	24989	27203	28340	27993	27433	27906	28048	29971	29678
Ääðòàí	186291	18390	18763	20345	22463	23457	23154	22789	23241	23349	25216	24934
Ōí ā ð	1188	1306	1376	1490	1591	1642	1610	1529	1539	1587	1584	1614
Ī ðōī í	810	812	831	1010	931	979	970	965	957	931	977	962
Ø àðūí ā ē	1949	2097	2108	2144	2218	2262	2259	2150	2169	2182	2194	2168

ХҮН АМЫН ЕРДИЙН БА ШИЛЖИХ ХӨДӨЛГӨӨН, 2016 оны 12-р сар

	Áᠵᠠᠭ	Ääðòàí	Ōí ā ð	Ī ðōī í	Шарын гол
Ō ðæ áᠵðòäᠵᠡñýí ðᠵᠵᠣᠶᠠ	2370	1978	133	86	173
Ī āñ ááðàèò	601	515	26	17	43
Ōᠶᠠᠭᠣ ò ñ èò	1769	1463	107	69	130
Áᠵðòäᠵᠡñýí äᠦð áᠵèèéí òí í	539	481	24	8	26
Ōóðàèñáí äᠦð áᠵèèéí òí í	164	153	3	3	5
ᠳ ð ÷ èᠦᠶᠠñýí ðᠵᠵðæéí òí í	48	38	3	3	4
Ø èèèèèè èðñýí ðᠵí àí	2257	᠓	᠓	᠓	᠓
Ø èèèèèè ᠶᠠñáí ðᠵí àí	3147	᠔	᠔	᠓	᠔

СУУРИН ХҮН АМЫН ТОО, НАСНЫ БҮЛЭГ, ХҮЙСЭЭР

	2007		2008		2009		2010		2011		2012		2013		2014		2015		2016	
	Áḷḷḷ	ḡḡ	Áḷḷḷ	ḡḡ	Áḷḷḷ	ḡḡ	Áḷḷḷ	ḡḡ	Áḷḷḷ	ḡḡ	Áḷḷḷ	ḡḡ	Áḷḷḷ	ḡḡ	Áḷḷḷ	ḡḡ	Áḷḷḷ	ḡḡ	Áḷḷḷ	ḡḡ
Áḷḷḷ	90224	47184	91093	47071	91358	47330	95043	48863	93137	47802	92735	47532	93554	48084	97342	49723	97691	49736	99796	50800
>1	1783	854	1950	908	2058	1013	1598	782	1650	825	1562	766	1684	817	1923	936	2413	1197	2088	965
1-4	4802	2439	5283	2651	6074	2936	7151	3465	7297	3487	7771	3773	7767	3805	8708	4275	9387	4588	9681	4781
5-9	7967	4062	7675	3920	6874	3386	7004	3414	6790	3313	7017	3450	7641	3715	8570	4141	9494	4634	10130	4898
10-14	9217	4566	8986	4500	8117	4009	8174	4069	7731	3897	7377	3657	7125	3547	6644	3287	6772	3297	6835	3343
15-19	10694	5394	10588	5280	10194	5009	9795	4792	9130	4509	8215	4078	8040	4027	8085	4026	7755	3826	7622	3809
20-24	8299	4346	9018	4606	10152	5098	10763	5324	10620	5191	10339	5079	9735	4821	9626	4724	8418	4162	8100	4013
25-29	7220	3826	7629	3963	8235	4278	8827	4489	8670	4333	8642	4240	8937	4413	9616	4651	9338	4501	9535	4541
30-34	7196	3889	7474	3922	7749	4024	8099	4170	7962	4126	7792	4032	7706	3924	7886	3971	7677	3865	7986	3976
35-39	7205	3960	7337	3946	7263	3906	7622	4009	7489	3904	7441	3876	7421	3860	7565	3897	7281	3700	7533	3859
40-44	7563	4124	6952	3687	6667	3656	6912	3729	6692	3580	6496	3449	6643	3555	6895	3657	6880	3557	7099	3670
45-49	6552	3504	6275	3343	5945	3302	6178	3412	6226	3425	6277	3398	6240	3351	6295	3374	6203	3306	6251	3299
50-54	4294	2218	4308	2225	4128	2276	4598	2533	4553	2506	4900	2684	5222	2888	5516	3064	5516	3045	5812	3208
55-59	2400	1259	2562	1346	2613	1430	2716	1487	2887	1586	3159	1763	3388	1901	3766	2114	4085	2267	4238	2377
60-64	1637	856	1667	894	1762	991	1973	1122	1909	1089	1984	1115	2124	1180	2307	1276	2343	1326	2599	1489
65-69	1534	757	1465	746	1529	823	1421	765	1373	754	1425	814	1490	869	1500	881	1650	969	1683	1001
70-74	864	481	931	512	968	521	1152	619	1115	596	1215	636	1185	640	1217	690	1112	628	1148	677
75-79	551	345	568	333	618	389	606	365	589	365	617	369	667	393	697	389	805	471	822	457
80-84	284	181	260	175	252	167	280	191	295	196	327	215	352	230	378	253	356	240	413	268
85-89	120	90	120	78	123	87	126	88	104	79	124	96	126	100	95	74	145	110	153	114
90-94	34	27	38	30	31	25	40	32	44	34	44	35	50	40	41	32	45	34	50	39
95-99	6	5	4	4	3	3	6	6	8	6	9	6	10	8	12	11	12	10	16	14
100+	2	1	3	2	3	1	2	0	3	1	2	1	1	0	0	0	4	3	2	2

ШИЛЖИХ ХӨДӨЛГӨӨН БҮС НУТГААР 2016 ОНЫ ДҮН

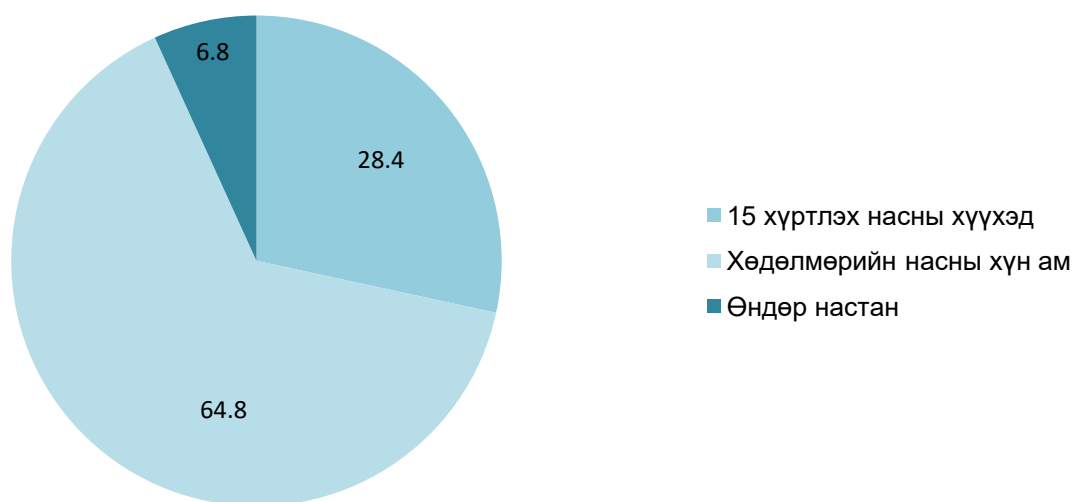
	Áàðóóí áḷḷ	Õáí ãéí áḷḷ	Õ' àééí áḷḷ	Çḷḷí áḷḷ	Õéààí àààòàð	Áḷḷḷ
Ø èèææèðḡḡí	195	326	655	38	1043	2257
Ø èèææÿâñàí	125	278	648	62	2034	3147
ì àõáí èè° ḡḡ èò	70	48	7	-24	-991	-890

НИЙГМИЙН ЗАРИМ ҮЗҮҮЛЭЛТҮҮД, 2016 ОН

	ÁĶää	Äàðòàí	Õí í ā ð	Í ðõí í	Ø àðú í ā è
^a ðõ ò ēā éēñí í áĶää	3869	2898	178	63	730
Ýðyāyē	723	579	43	7	94
yì yāyē	3146	2319	135	56	636
ихэр хүүхэдтэй өрхийн тоо	293	240	16	13	24
18 ðĶðõyē í āñí ù 4 āà òĶĶí ýñ āýýø ðĶĶõyā õyē ° ððèéí òí í	863	626	109	35	93
4 хүүхэдтэй өрхийн тоо	727	345	121	4	257
5 хүүхэдтэй өрхийн тоо	266	73	28	1	164
6 хүүхэдтэй өрхийн тоо	199	18	7	107	67
^a í ä° ð í āñòàé āāí ö áèä° ðõ	1528	1352	54	56	66
Õ° āāèéí áýððø ýyèðyē èðāyāèéí òí í	4155	3148	221	118	668
ÁĶõyí ° í ÷èí ðĶĶõyā	95	79	9	2	5
Õāāñ° í ÷èí ðĶĶõyā	666	480	62	39	85
18 ðĶðõyē í āñí ù ðĶĶõyāõyē āýð áĶèāĶé ðĶí èé òí í	2103	1618	178	49	258
ĶĶí ýñ: ýðèéí òí í	1743	1322	135	47	239
yöāèéí òí í	360	296	43	2	19

2016 оны эцсийн байдлаар нийт хүн амын 64.8 хувийг хөдөлмөрийн насны хүн ам, 15 хүртэл насны хүүхэд 28.4 хувийг, 60 -аас дээш насны өндөр настан 6.8 хувийг эзлэж байна.

2016



2.2 НИЙГМИЙН ДААТГАЛ

Аймгийн нийгмийн даатгалын хэлтсийн 2016 оны байдлаар нийгмийн даатгалын санд 64155.3 сая төгрөгийн сан бүрдүүлж, 13041 хүнд 48877.7 сая төгрөгийн тэтгэвэр, 8427 хүнд 2710.4 сая төгрөгийн тэтгэмж, 1916 хүний үйлдвэрлэлийн осол мэргэжлээс шалтгаалах өвчний даатгалд 3738.5 сая төгрөг олгожээ.

Нийгмийн даатгалын сан, сая төгрөгөөр

		Í ðëí ā	Çàðëàãã	Õ¿í èé õí í
Õýõãýàðëëí äààòõããëóí ñàí		49,033.2	48,877.7	13,041
үү г?	^a í ä° ð í àñí ù òýõãýãýð		38,933.2	9900
	Òàòëð äóòóõããëí òýõãýãýð		5,598.6	2041
	Õæýýã:ýý àëãñàí ù òýõãýãýð		1,860.0	664
	Õýðãëéí àëãàí òààã:ëéí òýõãýãýð		2,485.9	436
Õýõãýí æëéí äààòõããëóí ñàí		2,463.6	2,710.4	8427
- Í Ì Ø ^a -í èé äààòõããëóí ñàí		3,156.8	3,738.5	1916
Àæëëã:éäëëéí äààòõããëóí ñàí		664.4	1,099.3	756
Эрүүл мэндийн даатгалын сан		8,837.3	5,826.7	120620
Ä¿í		64,155.3	62,252.6	144760

2.3 НӨХӨН ОЛГОВОР, АЖИЛГҮЙДЛИЙН ДААТГАЛЫН САН.

2016 оны байдлаар 756 хүнд 1099.3 мянган төгрөгийн ажилгүйдлийн тэтгэмж олголоо.

НӨХӨН ОЛГОВОР, АЖИЛГҮЙДЛИЙН ДААТГАЛЫН САН, МЯНГАН ТӨГРӨГӨӨР

	Í ðëí ā	Õ¿í èé õí í	Çàðëàãã	Õ¿í èé õí í
Àæëëã:éäëëéí òýõãýí æëí ä	1321.8	760	1099.3	756
Ì ýðãýæëëéí áí èí í äààòàí		-		
Í °ð°í í ëã áí ðò		-		
Ä¿í	1321.8	760	1099.3	756

2.4 НИЙГМИЙН ХАЛАМЖИЙН САН.

2016 оны байдлаар нийгмийн халамжийн санд 8767,4. сая төгрөгийн сан бүрдүүлж 2054 хүнд 1411,0 сая төгрөгийн тэтгэмж, 2343 хүнд 2871,9 сая төгрөгийн халамжийн тэтгэвэр олгожээ.

Нийгмийн халамжийн сан, мянган төг-өөр

		Í ðeí ā	Çàðeäãã	õ¿í eé õí í
Á¿ãã		8767456.0	8515351.8	31441
Õäeàì æeéí òýðäýáýð			2871904.4	2343
Í ° ðõ° eòì ° í ð° í òýðäýí æeéí ä¿í			1411048.8	2054
- ¿í ýýí :	Äõì ää í àñòì ù äàñàð÷ áóé eðäýí ä		468227.8	845
	ÕÄ eðäýí eéäàñàð÷ áóé eðäýí ä		0.0	0
	Õ¿¿ðýä àñàð ÕÄ		205929.8	334
	Ä¿òýí ° í ÷eí ð¿¿ðýä àñàð÷ áóé eðäýí ä		34941.1	62
	äõì ää í àñòàì ù ääýðòýý àñòàì æeéæ ääeããä eðäýí		3234.0	9
	ÕÄ eðäýí eéääýðòýý àñòàì æeéæ ääeããä eðäýí		476.0	2
	16 хүртлэх насны байнгын асаргаа шаардлагатай хүүхдэд олгох мөнгөн		451673.5	331
	Бусад		246566.6	471
Í ÕÄÕ ø ääððeäããðäe eðäýí ä ¿¿¿¿eýõ Õì òõñeàì æ			292360.0	562
- ¿í ýýí :	3 ð¿ðòýeð í àñí ù eðýð ð¿¿ðýä		0.0	0
	Ääeéí äí í àñàðããä ø ääðäeäããðäe eðäýí		115680.0	403
	18 í àñ ð¿ðýýä¿e ääeðäãä ä¿òýí ° í ÷eí äí eñí í 18-24 í àñí ù eðäýí		34800.0	29
	3 ихэр хүүхэд төрүүлж эсэн мэнд өсгөж байгаа өрх, иргэнд олгох тэтгэмж		9000.0	1
	2 ихэр хүүхэд төрүүлж эсэн мэнд өсгөж байгаа өрх, иргэнд олгох тэтгэмж		64000.0	32
	4 ба түүнээс дээш 18 хүртэлх насны хүүхэдтэй, гэр оронгүй, өрх толгойлсон иргэн		8400.0	7
	Äýí ýðeéí àð õeùí õeì äàñ í ðí í äýðä¿e äí eñí í өрх		21600.0	18
	3 ää ò¿¿í ýýí äýýø 14 ð¿ðòýeð í àñí ù ð¿¿ðýäðýe ° ðõ° ä		5280.0	44
	Хорих ангиас суллагдсан өөрийн гэр орогуй иргэн		31200.0	26
	нэг удаагийн тусламж		2400.0	2
Õeñú í ð° ñä° õ ñ í eãí ñí í ð° í ð° e° eò õõñeàì æ			2148419.6	11325
- ¿í ýýí :	Æeðýí ñýí äí eí í í ýðäe, ð° ð¿¿e ð¿¿ðýäðýe ýð÷¿¿äeéí ì ° í ð° í òýðäýí æ		1150132.9	4593
	Äeäãðò ýðeéí í äí í æeéí		888760.0	6680
	Äeäãð õí eðí e äхмад настанд үзүүлсэн хөнгөлөлт тусламж		109526.7	52
	Äõñää		0.0	0
Í eí í í eéõeéí õäðeèõäãí ä õ¿øeäeýñýí ðäeàì æeéí ¿eè÷eèäýý			78422.8	415
Äõì ää í àñòì ù í eéí eéí ðàì ääeèèí ðõðäe ðõeèeéí ääãõ í eã ääí æ ääeããä í ýä õäãããeéí ð° í ð° e° eò, ðõñeàì æ			981335.1	9335
Хөгжлийн бэрхшээлтэй иргэний нийгмийн хамгааллын тухай хуулийн дагуу олгогдож байгаа хөнгөлөлт, тусламж			269583.4	1449
Амжиргааг дэмжих зөвлөлийн гишүүн, сум, хорооны нийгмийн ажилтанд олгох урамшуулал			27,104.3	154
Маягт хэвлүүлсний зардал			-	0
Хүнс тэжээл хөтөлбөр дансны зардал			435,173.4	3804
Халамжийн үйл ажиллагааны зардал				0

2.5 ЭРҮҮЛ МЭНД

Аймгийн Эрүүл мэндийн газрын 2016 оны мэдээг өнгөрсөн оны мөн үетэй харьцуулахад, эмчлэгдсэн өвчтөний тоо 7.9 хувиар өсч, амьд төрсөн хүүхэд 6.0 хувиар буурсан байна. Мөн өнгөрсөн оны энэ үеэс улаанууд, халдварт менингит, сальмонеллөз, улаанэсэргэнэ, улаан бурхан, хамуу, хумхаа, энтеровирус, салихан цэцэг, гахайн хавдар, тэмбүү, заг хүйтэн, трихомониаз, мөөгөнцөр өвчнөөр өвчлөгсөд өсч, гепатит, шинэ сүрьеэ, суулгалт халдвар өвчнөөр өвчлөгсөд буурсан байна. Мөн дизентри, хачигт рекиттиоз, ёлом, хачигт энцефалит, бруцеллөз эдгээр өвчнүүд гараагүй байна. Нийт халдварт өвчлөлийн 11.0 хувийг бэлгийн замын халдварт өвчин, 5.5 хувийг шинэ сүрьеэ эзэлж байна. Өнгөрсөн оны мөн үед 773 хүн халдварт өвчнөөр өвчилж байсан бол энэ онд 3182 болж 2409 тохиолдлоор өссөн байна.

Эрүүл мэндийн үзүүлэлтүүд

	2015 он	2016 он	2016 2015 %
Ай аоёаої дөөї зсёуа	569232	574281	100.9
Одүа÷еёаї нүдөөёуо зсёуа	224112	216069	96.4
Аздооуаагүй °а÷ё° ө азää	52516	50801	96.7
Одүа÷еёаї нүдөөёуо дадөөää	19194	18714	97.5
І д ої і і ааө өääөо	206895	221112	106.9
Үї ÷ёуаагүй °а÷дї	28306	30533	107.9
Аї уä д дñї дзздуа	2644	2486	94.0
Ө еї ү өөдүї нүї азää	2499	2145	85.8
Аздї ааадаөо	547	550	100.5
Үї і үөөөї і ааадаөо	95	103	108.4
Өї і і ааї өї і аэї і ааадаөо	35	43	122.9
Аүдөөї і ааадаөо	452	447	98.9
0-15 і ааї ү і ааадаөо	41	49	119.5
0-1 і ааадаөо	27	31	114.8
І үдөөї і ааадаөо	22	13	59.1
0-5 і ааадаөо	32	38	118.8
Үдөөї і ааадаөо	0	1	0.0
Чааёаї ө еї өөёу	80	88	110.0
ї аагүй і і ө өөї с° д°	3	2	0.0

Халдварт өвчин гаралт

	2015 он		2016 он		2016 2015
	Өї і	ї ої і өөү	Өї і	ї ої і өөү	
Шигеллөз /Цусан суулга/	-	-	-	-	0.0
І аї өї аао	-	-	1	0.1	0.0
Десай дде	-	-	-	-	0.0
Хачигт рекиттиөз	-	-	-	-	0.0
Наёуї і і аёё. с	-	-	1	0.1	0.0
Өї і өї ү өї даёї а	3	0.3	-	-	0.0
Оёааї үнүдүй ү	3	0.2	21	2.2	700.0
Улаан бурхан	123	12.6	2234	229.1	1816.3
Хумхаа	-	-	1	0.1	0.0
Хамуу	4	0.4	15	1.5	0.0
Эї дадооаёддñ 71	4	0.4	79	8.1	1975.0
.. өї і	-	-	-	-	0.0
Оа÷ёао үї оао аёёо	7	0.7	-	-	0.0
Оёааї ооа	-	-	6	0.6	0.0
Наёдөөї дүдүа	107	11.0	261	26.8	243.9
Ааї аөөо	31	3.2	24	2.5	77.4
Ааоаө оаааао	5	0.5	11	1.1	0.0
Ддооаёё. с	1	0.1	-	-	0.0
Өүї азз	129	13.2	142	14.6	110.1
Сааоүөөүї	71	7.3	72	7.4	101.4
Одөөї і і і өас	60	6.2	81	8.3	135.0
ї °ө дї ө°д	-	-	56	5.7	0.0
Ө еї ү нзодүй	222	22.8	176	18.0	79.3
Оаёаааодүї аадаёоаё носоёао	3	0.3	1	0.1	0.0
Азї	773		3182		

БОЛОВСРОЛ

Сургуулийн өмнөх боловсрол

2016-2017 оны хичээлийн жилд сургуулийн өмнөх боловсролын 43 цэцэрлэгийн 249 бүлэгт 911 багш, ажиллагсад ажиллаж, яслийн 20 бүлэгт 495 хүүхэд, цэцэрлэгийн 249 бүлэгт 7852 хүүхэд суралцаж байгаагаас шинээр элссэн 2954 хүүхэд байна.

Бүлгийн үзүүлэлт

ᠮᠣᠩᠭᠡᠨ	ᠠᠵᠢᠭᠡᠨ	ᠪᠢᠨᠨᠡᠭᠡ	ᠠᠠᠭᠠᠠᠠᠢ	ᠠᠣᠢᠠᠠ	ᠠᠳᠡᠠᠳᠡ	ᠠᠶᠡᠭᠡᠶᠡ	ᠠᠶᠡᠨᠠᠶᠡ	ᠠᠶᠡᠨᠠᠶᠡ	ᠠᠶᠡᠨᠠᠶᠡ
Дүн	249	20	55	51	45	51	24	0	3

Сургуулийн өмнөх боловсролын үзүүлэлтүүд

	2011-2012 ᠶᠢᠰᠡ	2012-2013 ᠶᠢᠰᠡ	2013-2014 ᠶᠢᠰᠡ	2014-2015 ᠶᠢᠰᠡ	2015-2016 ᠶᠢᠰᠡ	2016-2017 ᠶᠢᠰᠡ
ᠣᠶᠣᠳᠣᠳᠡᠭᠡᠨ	19	22	36	37	41	43
ᠠᠵᠢᠭᠡᠨ	147	153	200	214	238	249
ᠠᠶᠡᠨᠠᠶᠡ	540	583	728	754	846	846
ᠠᠶᠡᠨᠠᠶᠡ	357	383	480	508	564	593
ᠠᠶᠡᠨᠠᠶᠡ	183	200	248	246	282	318
ᠠᠵᠢᠭᠡᠨ	4586	4823	6113	6415	7403	7852
ᠠᠶᠡᠨᠠᠶᠡ	248	195	209	313	386	495

Цэцэрлэгийн судалга

ᠠ	ᠣᠶᠣᠳᠣᠳᠡᠭᠡᠨ	ᠠᠶᠡᠨᠠᠶᠡ	ᠠᠶᠡᠨᠠᠶᠡ	ᠠᠵᠢᠭᠡᠨ	ᠠᠶᠡᠨᠠᠶᠡ	ᠠᠶᠡᠨᠠᠶᠡ
1	1-᠔	ᠠᠳᠡᠶᠡᠨ	ᠠᠳᠡᠶᠡᠨ	6	229	7
2	2-᠔	ᠠᠳᠡᠶᠡᠨ	ᠠᠳᠡᠶᠡᠨ	4	114	4
3	3-᠔	ᠠᠳᠡᠶᠡᠨ	ᠠᠳᠡᠶᠡᠨ	8	267	9
4	4-᠔	ᠠᠳᠡᠶᠡᠨ	ᠠᠳᠡᠶᠡᠨ	12	436	13
5	5-᠔	ᠠᠳᠡᠶᠡᠨ	ᠠᠳᠡᠶᠡᠨ	12	391	13
6	6-᠔	ᠠᠳᠡᠶᠡᠨ	ᠠᠳᠡᠶᠡᠨ	8	267	9
7	7-᠔	ᠠᠳᠡᠶᠡᠨ	ᠠᠳᠡᠶᠡᠨ	12	384	14
8	8-᠔	ᠠᠳᠡᠶᠡᠨ	ᠠᠳᠡᠶᠡᠨ	6	217	7
9	9-᠔	ᠠᠳᠡᠶᠡᠨ	ᠠᠳᠡᠶᠡᠨ	7	226	7
10	10-᠔	ᠠᠳᠡᠶᠡᠨ	ᠠᠳᠡᠶᠡᠨ	7	237	14
11	11-р	ᠠᠳᠡᠶᠡᠨ	ᠠᠳᠡᠶᠡᠨ	4	141	4
12	12-᠔	ᠠᠳᠡᠶᠡᠨ	ᠠᠳᠡᠶᠡᠨ	13	451	14
13	13-᠔	ᠠᠳᠡᠶᠡᠨ	ᠠᠳᠡᠶᠡᠨ	11	415	12
14	14-᠔	ᠠᠳᠡᠶᠡᠨ	ᠠᠳᠡᠶᠡᠨ	6	172	7
15	15-᠔	ᠠᠳᠡᠶᠡᠨ	ᠠᠳᠡᠶᠡᠨ	12	404	12
16	16-᠔	ᠠᠳᠡᠶᠡᠨ	ᠠᠳᠡᠶᠡᠨ	6	170	4
17	17-᠔	ᠠᠳᠡᠶᠡᠨ	ᠠᠳᠡᠶᠡᠨ	6	195	7
18	18-᠔	ᠠᠳᠡᠶᠡᠨ	ᠠᠳᠡᠶᠡᠨ	11	371	12
19	19-᠔	ᠠᠳᠡᠶᠡᠨ	ᠠᠳᠡᠶᠡᠨ	4	162	5
20	21-᠔	ᠠᠳᠡᠶᠡᠨ	ᠠᠳᠡᠶᠡᠨ	11	376	11
21	22-᠔	ᠠᠳᠡᠶᠡᠨ	ᠠᠳᠡᠶᠡᠨ	12	411	13
22	23-᠔	ᠠᠳᠡᠶᠡᠨ	ᠠᠳᠡᠶᠡᠨ	8	303	9
23	24-᠔	ᠠᠳᠡᠶᠡᠨ	ᠠᠳᠡᠶᠡᠨ	4	134	5
24	20-᠔	ᠠᠳᠡᠶᠡᠨ	ᠠᠳᠡᠶᠡᠨ	2	33	2
25	ᠠᠶᠡᠨᠠᠶᠡ	ᠠᠳᠡᠶᠡᠨ	ᠠᠳᠡᠶᠡᠨ	4	103	4
26	ᠠᠶᠡᠨᠠᠶᠡ	ᠠᠳᠡᠶᠡᠨ	ᠠᠳᠡᠶᠡᠨ	4	101	4
27	ᠠᠶᠡᠨᠠᠶᠡ	ᠠᠳᠡᠶᠡᠨ	ᠠᠳᠡᠶᠡᠨ	5	130	3
28	ᠠᠶᠡᠨᠠᠶᠡ	ᠠᠳᠡᠶᠡᠨ	ᠠᠳᠡᠶᠡᠨ	2	59	2
29	ᠠᠶᠡᠨᠠᠶᠡ	ᠠᠳᠡᠶᠡᠨ	ᠠᠳᠡᠶᠡᠨ	3	77	3
30	ᠠᠶᠡᠨᠠᠶᠡ	ᠠᠳᠡᠶᠡᠨ	ᠠᠳᠡᠶᠡᠨ	2	44	2
31	ᠠᠶᠡᠨᠠᠶᠡ	ᠠᠳᠡᠶᠡᠨ	ᠠᠳᠡᠶᠡᠨ	2	47	2
32	ᠠᠶᠡᠨᠠᠶᠡ	ᠠᠳᠡᠶᠡᠨ	ᠠᠳᠡᠶᠡᠨ	5	136	5
33	ᠠᠶᠡᠨᠠᠶᠡ	ᠠᠳᠡᠶᠡᠨ	ᠠᠳᠡᠶᠡᠨ	3	50	2
34	ᠠᠶᠡᠨᠠᠶᠡ	ᠠᠳᠡᠶᠡᠨ	ᠠᠳᠡᠶᠡᠨ	4	106	4
35	ᠠᠶᠡᠨᠠᠶᠡ	ᠠᠳᠡᠶᠡᠨ	ᠠᠳᠡᠶᠡᠨ	2	45	2
36	ᠠᠶᠡᠨᠠᠶᠡ	ᠠᠳᠡᠶᠡᠨ	ᠠᠳᠡᠶᠡᠨ	4	100	4
37	ᠠᠶᠡᠨᠠᠶᠡ	ᠠᠳᠡᠶᠡᠨ	ᠠᠳᠡᠶᠡᠨ	2	51	2
38	ᠠᠶᠡᠨᠠᠶᠡ	ᠠᠳᠡᠶᠡᠨ	ᠠᠳᠡᠶᠡᠨ	4	96	4
39	ᠠᠶᠡᠨᠠᠶᠡ	ᠠᠳᠡᠶᠡᠨ	ᠠᠳᠡᠶᠡᠨ	2	38	1
40	ᠠᠶᠡᠨᠠᠶᠡ	ᠠᠳᠡᠶᠡᠨ	ᠠᠳᠡᠶᠡᠨ	2	32	5
41	ᠠᠶᠡᠨᠠᠶᠡ	ᠠᠳᠡᠶᠡᠨ	ᠠᠳᠡᠶᠡᠨ	4	79	4
42	ᠠᠶᠡᠨᠠᠶᠡ	ᠠᠳᠡᠶᠡᠨ	ᠠᠳᠡᠶᠡᠨ	1	17	1
43	ᠠᠶᠡᠨᠠᠶᠡ	ᠠᠳᠡᠶᠡᠨ	ᠠᠳᠡᠶᠡᠨ	2	35	2
	ᠠᠵᠢᠭᠡᠨ			249	7852	270

Ерөнхий боловсролын сургууль

2016-2017 оны хичээлийн жилд өдрөөр 23 сургууль, лицей 2 сургууль, орой болон эчнээгээр 1, дүйцсэн хөтөлбөрөөр 1 сургууль нийт 27 ЕБСургууль байна. Бага ангийн 317 бүлэгт 9934, суурь боловсрол 218 бүлэгт 5896, бүрэн дунд 141 бүлэгт 3544 хүүхэд, нийт бүлэгт 19374 хүүхэд суралцаж байгаагийн 9631 нь буюу 49.7 хувь нь эмэгтэй хүүхэд байна. 2016-2017 оны хичээлийн жилд 1-р ангид 2096, 2-5-р ангид 7838 6-9-р ангид 5896, 10-12-р ангид 3544 хүүхэд суралцаж байна.

2016-2017 оны хичээлийн жилд хөгжлийн бэрхшээлтэй 253, бүтэн өнчин 115 хүүхэд суралцаж, 645 хүүхэд дотуур байранд амьдарч байна.

Энэ хичээлийн жилд малчдын 238 хүүхэд дотуур байранд амьдарч байна.

ЕБС-д суралцагчдын тоо, сургуулиар

2016-2017 оны хичээлийн жилд ЕБС-д суралцагсaдын тоо 19374 байна.

1	ᠨᠣᠳᠠᠰᠠᠭᠤᠨ ᠡᠭᠠᠨ	2015-2016 ᠶᠢ				2016-2017 ᠶᠢ				ᠣᠶᠠᠭ
		1-5 ᠠᠶᠢ	6-9 ᠠᠶᠢ	10-12 ᠠᠶᠢ	ᠠᠵᠠᠭ	1-5 ᠠᠶᠢ	6-9 ᠠᠶᠢ	10-12 ᠠᠶᠢ	ᠠᠵᠠᠭ	
1	1-᠔ ᠨᠣᠳᠠᠰᠠᠭᠤᠨ	407	257	204	868	422	248	157	827	95.3
2	ᠡᠳᠦᠭᠠᠵᠦ-2	626	265	316	1207	654	358	226	1238	102.6
3	4-᠔ ᠨᠣᠳᠠᠰᠠᠭᠤᠨ	538	298	173	1009	522	337	161	1020	101.1
4	6-᠔ ᠨᠣᠳᠠᠰᠠᠭᠤᠨ	154	85	17	256	166	100	16	282	110.2
5	8-᠔ ᠨᠣᠳᠠᠰᠠᠭᠤᠨ	192	125	90	407	195	130	76	401	98.5
6	9-᠔ ᠨᠣᠳᠠᠰᠠᠭᠤᠨ	735	333	324	1392	816	392	249	1457	104.7
7	11-᠔ ᠨᠣᠳᠠᠰᠠᠭᠤᠨ	134	73	68	275	134	78	56	268	97.5
8	14-᠔ ᠨᠣᠳᠠᠰᠠᠭᠤᠨ	243	127	109	479	216	137	78	431	90.0
9	15-᠔ ᠨᠣᠳᠠᠰᠠᠭᠤᠨ	965	450	406	1821	1030	543	305	1878	103.1
10	18-᠔ ᠨᠣᠳᠠᠰᠠᠭᠤᠨ	502	269	307	1078	534	330	224	1088	100.9
11	ᠠᠡᠭᠠᠵᠦ ᠣᠶᠢ ᠠᠶᠢ ᠡᠶᠢ ᠔	665	353	344	1362	700	425	271	1396	102.5
12	ᠠ ᠶᠢ ᠠᠶᠢ ᠡᠶᠢ ᠔	1517	647	563	2727	1615	823	427	2865	105.1
13	ᠠ ᠶᠢ ᠠᠶᠢ ᠡᠳᠦᠭᠠᠵᠦ	1936	945	881	3762	2070	1142	675	3887	103.3
14	ᠣᠡᠨ ᠡᠭᠠᠶᠢ	0	0	75	75	0	32	54	86	114.7
15	ᠣᠠᠡᠨ ᠡᠭᠠᠶᠢ	0	0	67	67	0	3	46	49	73.1
16	ᠶᠢ ᠶᠣᠶᠡ	112	78	17	207	130	98	6	234	113.0
17	19-᠔ ᠨᠣᠳᠠᠰᠠᠭᠤᠨ	210	76	72	358	190	121	48	359	100.3
18	24-᠔ ᠨᠣᠳᠠᠰᠠᠭᠤᠨ	115	40	50	205	136	54	39	229	111.7
19	26-᠔ ᠨᠣᠳᠠᠰᠠᠭᠤᠨ	0	0	18	18	0	0	10	10	55.6
20	29-᠔ ᠨᠣᠳᠠᠰᠠᠭᠤᠨ	0	5	43	48	0	7	24	31	64.6
21	22-᠔ ᠨᠣᠳᠠᠰᠠᠭᠤᠨ	84	3	0	87	85	13	0	98	112.6
22	21-᠔ ᠨᠣᠳᠠᠰᠠᠭᠤᠨ	0	143	198	341	0	208	154	362	106.2
23	23-᠔ ᠨᠣᠳᠠᠰᠠᠭᠤᠨ	50	23	22	95	101	65	61	227	238.9
24	27-᠔ ᠨᠣᠳᠠᠰᠠᠭᠤᠨ	48	25	21	94	60	28	13	101	107.4
25	28-᠔ ᠨᠣᠳᠠᠰᠠᠭᠤᠨ	85	45	36	166	84	68	22	174	104.8
26	30-р сургууль	0	23	113	136	0	19	97	116	0.0
27	Насан туршийн боловсролын төв	85	139	18	242	74	137	49	260	0.0
	ᠠᠵᠠᠭ	9403	4827	4552	18782	9934	5896	3544	19374	103.2

ЕБС-ын багш, ажилчдын тоо, сургуулиудаар

1	Нóðæóòàä	2015-2016 î î				2016-2017 î î			
		Áä	ì áñýí áàæ	Òæéí áàæ	Áóñáä	Áä	ì áñýí áàæ	Òæéí áàæ	Áóñáä
1	1-ð ñóðæóòä	78	56		22	78	53	1	24
2	Ëðýäæ-2	91	66		25	92	66		26
3	4-ð ñóðæóòä	76	55	1	20	76	57		19
4	6-ð ñóðæóòä	43	20		23	46	19	2	25
5	8-ð ñóðæóòä	42	24	1	17	43	25		18
6	9-ð ñóðæóòä	94	69		25	96	70	1	25
7	11-ð ñóðæóòä	34	19		15	37	19		18
8	14-ð ñóðæóòä	49	31		18	47	28		19
9	15-ð ñóðæóòä	111	82	2	27	111	84		27
10	18-ð ñóðæóòä	92	65		27	89	63		26
11	30-ð ñóðæóòä	11	6		5	12	6	1	5
12	Æèæçð òí æáí ð	96	72	2	22	92	69	1	22
13	Í ä òí æáí ð	174	123		51	171	122		49
14	Í þ ó í ù èðýäæ	203	149	1	53	207	153		54
15	Ë Ñ èèàé	7	5		2	6	5		1
16	ÒÀÆ Ñ èèàé	17	9	1	7	18	10	1	7
17	Ýí ýðýè òí æáí ð	43	20	1	22	43	19	2	22
18	19-ð ñóðæóòä	46	30	2	14	41	28	1	12
19	24-ð ñóðæóòä	26	16	3	7	24	17		7
20	26-ð ñóðæóòä	8	3	3	2	8	3	3	2
21	29-ð ñóðæóòä	23	10	4	9	22	11	4	7
22	22-ð ñóðæóòä	19	7	7	5	20	8	7	5
23	23-ð ñóðæóòä	26	14	3	9	31	24	2	5
24	27-ð ñóðæóòä	19	11		8	17	9		8
25	28-ð ñóðæóòä	31	15	11	5	31	17	9	5
26	21-ð ñóðæóòä	54	21	8	25	57	27	4	26
28	Насан т уршийн боловсролын т өв	17	10	0	7	21	12		9
	Áä	1530	1008	50	472	1536	1024	39	473

Суралцагсадын насны бүтэц, сурагчдын тоогоор

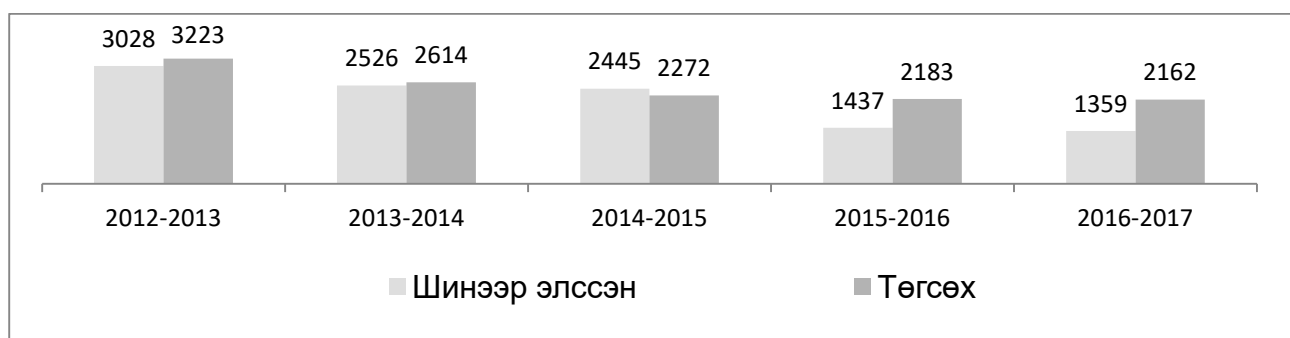
í àñ	Нóðæóòàä áä	1-ð àí æä ø èí ýýð	Áí æ		
			áàä	ä ó í ä	àðèàð
6 òððýè í àñòàé	130	130	130		
6 í àñòàé	2073	1883	2073		
7 í àñòàé	2267	79	2267		
8 í àñòàé	2032	3	2032		
9 í àñòàé	1891	1	1887	4	
10 í àñòàé	1573		1402	171	
11 í àñòàé	1487		78	1409	
12 í àñòàé	1288		12	1275	1
13 í àñòàé	1398		11	1381	6
14 í àñòàé	1471		10	1343	118
14<	1315		6	208	1101
16 áà äýýø í àñí ù	2449		26	105	2318
Áä	19374	2096	9934	5896	3544

2.7 ДЭЭД БОЛОВСРОЛ.

2015-2016 оны хичээлийн жилд аймгийн дээд сургууль, коллеж, мэргэжлийн сургалт үйлдвэрлэлийн төвүүдэд 6680 оюутан суралцаж байсан бол **2016-2017** оны хичээлийн жилд 5764 оюутан суралцаж байгаагийн 1359 оюутан шинээр элсэж, 2162 оюутан төгсөх ангид суралцаж байна. Өмнөх жилтэй харьцуулахад нийт суралцагсдын тоо 916 шинээр элсэгчдийн тоо 78 хүнээр тус тус буурсан байна.

	Өс-үүеэи өө	Áàèèààðèéí àÿüà áí èí àñðí è						Ì àæñò ðàí òóðð		Āī òóóð ààéðàí à	
		Ñóðàèòààñà		Øèí ÿüð ÿèññýí		Ŏ ãñ° ò àí æà		Á¿ää	ÿí ÿäÿé	Á¿ää	ÿí ÿäÿé
		Á¿ää	ÿí ÿäÿé	Á¿ää	ÿí ÿäÿé	Á¿ää	ÿí ÿäÿé				
Çàðí í èí æéí íõððóóèü	2015-2016	1528	430	132	34	194	54	54	34	188	91
	2016-2017	1267	351	166	45	300	87	44	24	233	79
ŎĀĀÈ Ñ-ŎĀÇÑÿ Ø Ŏ	2015-2016	885	540	94	45	231	153			167	138
	2016-2017	661	384	112	52	277	182			214	176
Āàððàí Āÿüà ñóððóóèü	2015-2016	518	483	51	47	232	211	48	40	85	83
	2016-2017	520	481	19	18	210	195	43	39	80	77
ИЗИСургууль	2015-2016	104	69	25	18	37	21	93	43		
	2016-2017	142	69	25	18	37	21	93	43		
ŎŎÈ Ñ-èéí Āàððàí ñàéààð	2015-2016	301	226	35	30	88	64	42	32	20	15
	2016-2017	331	256	90	73	89	67	111	77	22	19
Ì áí ààð á¿ððàÿè àÿüà ñóððóóèéí	2015-2016	273	210	81	63	111	92			12	8
	2016-2017	238	179	94	74	84	66			7	4
АШУУИС	2015-2016	651	607	102	94	211	202			314	292
	2016-2017	531	488	172	158	125	115			198	186
Этүгэн их сургууль Дархан салбар	2015-2016										
	2016-2017							11	7		
Á¿í	2015-2016	4260	2565	520	331	1104	797	237	149	786	627
	2016-2017	3690	2208	678	438	1122	733	302	190	754	541
Ì ÿðàÿæèéí áí òàí ø àðí ù áí èí í àóí à ø àðí ù áí èí àñðí è í èãí ò ñóððóóèéí											
УУЭХПКí èèàæ	2015-2016	773	171	341	70	334	78			241	74
	2016-2017	759	183	362	100	341	92			232	68
Āàððàí °ðÿ° ПКоллеж	2015-2016	826	247	218	61	409	131			251	73
	2016-2017	679	177	144	29	392	100			190	67
Ì Ñ Ŏ á	2015-2016	821	344	358	132	336	133			196	91
	2016-2017	636	305	175	100	307	154			134	81
Á¿í	2015-2016	2420	762	917	263	1079	342			688	238
	2016-2017	2074	665	681	229	1040	346			556	216
Á¿ää	2015-2016	6680	3327	1437	594	2183	1139	237	149	1474	865
	2016-2017	5764	2873	1359	667	2162	1079	302	190	1310	757

Дээд сургууль, Коллеж, МСУТ-д шинээр элссэн болон төгсөх ангийн суралцагсдын тоо 5 жилийн байдлаар



Нийт суралцагсдын 49.8 хувь нь эмэгтэйчүүд байгаагийн дотор дээд сургуульд суралцагсад 76.9 хувь, политехникийн коллеж, мэргэжлийн сургалт үйлдвэрлэлийн төвд суралцагсдын 23.1 хувь нь эмэгтэйчүүд байна.

Дээд сургууль, коллеж, МСҮТ-үүдэд ажиллагсад

	Ажлаагаа ажлаа		Эмэгтэйчүүд					
	2015-2016	2016-2017	Орлогын ажлаа		Ажлаа		Ажлаа	
			2015-2016	2016-2017	2015-2016	2016-2017	2015-2016	2016-2017
Орлогын ажлаа их орлогын ажлаа	159	145	6	6	97	89	56	50
Орлогын ажлаа Сургууль	116	116	4	9	60	60	52	47
Ажлаа Ажлаа их орлогын ажлаа	48	49	5	5	29	24	14	20
ИЗИСургууль	39	39	2	2	1	1	36	36
Орлогын ажлаа Ажлаа их орлогын ажлаа	26	25	5	5	13	13	8	7
Ажлаа их орлогын ажлаа Ажлаа их орлогын ажлаа	24	21	2	3	12	13	10	5
АШУИСургууль	81	73	9	9	56	38	16	26
Этгэн их сургууль Дархан салбар	1	1	1	1	0	0	0	0
Ажлаа их орлогын ажлаа П.Коллеж	105	102	17	17	50	50	38	35
УУЭХПКоллеж	64	64	9	10	33	32	22	22
И.Н.О.а	85	82	10	10	46	42	29	30
Ажлаа	748	717	70	77	397	362	281	278

2.8 БҮРТГЭЛТЭЙ АЖИЛГҮЙЧҮҮД, АЖЛЫН БАЙРНЫ ЗАХИАЛГА

2016 оны 12-р сарын байдлаар аймгийн хөдөлмөр эрхлэлтийн хэлтсийн мэдээгээр бүртгэлтэй ажилгүйчүүдийн тоо 1879 болж өмнөх сараас 94 хүнээр буурсан байна. Энэ оны 12 сард хөдөлмөр эрхлэлтийн хэлтэст 190 хүн шинээр бүртгүүлжээ. Тайлант хугацаанд нэмж бүртгүүлсэн ажилгүйчүүдийн 11 нь өөр газраас шилжиж ирсэн, 80 нь сургууль төгссөнөөс, 61 нь бусад шалтгаанаас, Сарын эцэст байгаа бүртгэлтэй ажилгүйчүүдийн 1036 нь буюу 55.1 хувь нь эмэгтэйчүүд, 1505 нь буюу 80.1 % нь урьд нь ажил хийж байсан хүмүүс байна. Нийт бүртгэлтэй ажилгүйчүүдийн 961 нь буюу 51.1 хувь нь 16-34 насны залуучууд эзэлж байна.

ХЭХ-д бүртгэлтэй ажилгүйчүүд 2016 оны 12-р сар

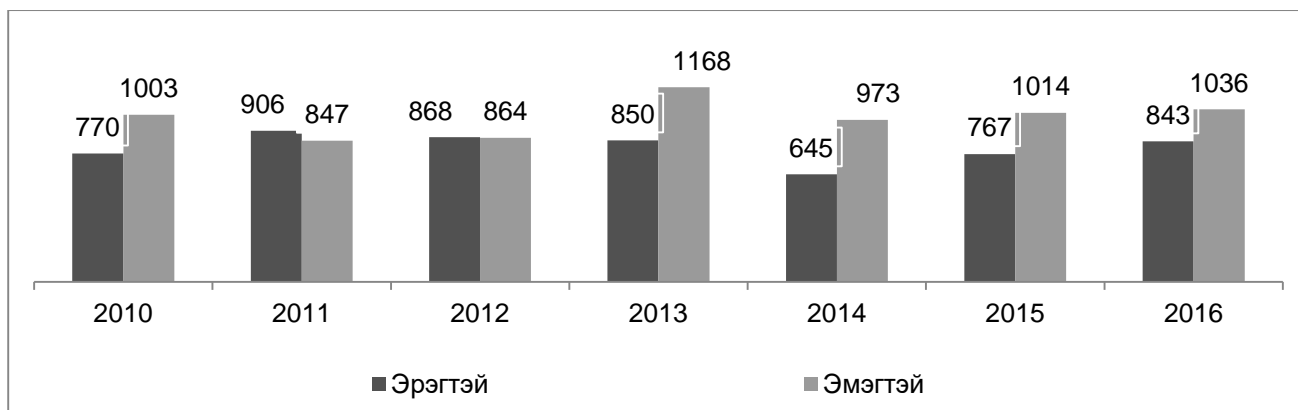
		Ажлаа	Эмэгтэйчүүд
Ажлаа их орлогын ажлаа		1963	1101
Орлогын ажлаа их орлогын ажлаа		190	95
Эмэгтэйчүүд	Ажлаа их орлогын ажлаа	18	8
	Ажлаа их орлогын ажлаа	18	7
	Орлогын ажлаа их орлогын ажлаа	11	5
	Норлогын ажлаа их орлогын ажлаа	80	49
	Орлогын ажлаа их орлогын ажлаа	2	0
	Ажлаа их орлогын ажлаа	0	0
	Орлогын ажлаа их орлогын ажлаа	0	0
	Ажлаа их орлогын ажлаа	61	26
Ажлаа их орлогын ажлаа		102	58
Орлогын ажлаа их орлогын ажлаа		172	102
Орлогын ажлаа их орлогын ажлаа		1879	1036
Ажлаа	Орлогын ажлаа их орлогын ажлаа	1505	767
	Ажлаа их орлогын ажлаа	374	269
Ажлаа их орлогын ажлаа		16-24	255
		25-34	706
		35-44	500
		45-60	418
		130	412
		283	211

Сарын эцэст байсан ХЭХ-д бүртгэлтэй ажилгүйчүүд боловсролоор

	А.з.а.	ХЭХ үүн						
		А.у.а.	О.н.а.э.а.о.и.а.	И.у.д.а.у.а.а.э.э.и.и.	А.з.д.у.и. а.о.и.а.	А.з.д.у.и. а.о.и. а.о.и.а.	А.а.а.а.	А.и.е.и.а.н.д.и.е.э.э.э.
Н.а.д.у.и. ү.о.у.н.о. а.а.е.н.а.и. а.а.э.э.э.э.э.э.÷.х.х.а.	1879	583	111	94	1030	41	7	13

Сарын эцэст байгаа ажилгүйчүүдийн 583 нь буюу 31.0 хувь нь дээд, 111 нь буюу 5.9 хувь нь тусгай дунд, 94 нь буюу 5.0 хувь нь техник мэргэжлийн, 1030 нь буюу 54.8 хувь нь бүрэн дунд, 41 нь буюу 2.2 хувь нь бүрэн бус дунд, 7 нь буюу 0.4 хувь нь бага, 13 нь буюу 0.7 хувь нь боловсролгүй хүмүүс байна.

Жил бүрийн 12-р сарын байдлаар



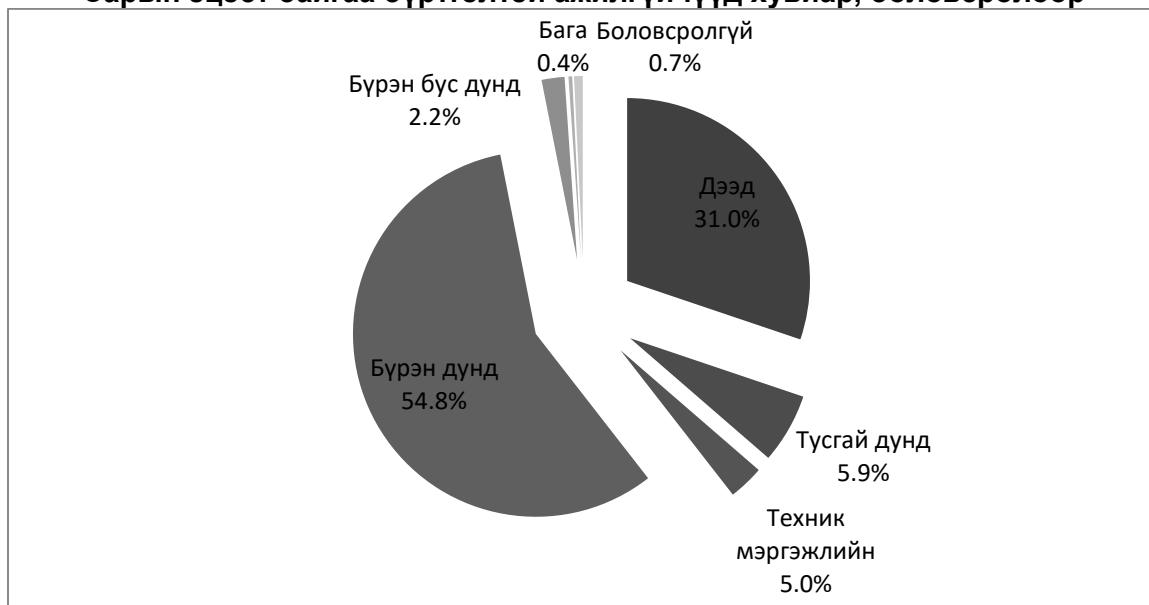
Сарын эцэст байсан бүртгэлтэй ажилгүйчүүд, сумдаар

	А.а.д.о.а.и.	О.и.а.о.	И.д.о.и.	Ө.арын а.э.
Н.а.д.у.и. ү.о.у.и. а.а.е.н.а.и. а.а.э.э.э.э.э.э.÷.х.х.а.	1290	143	171	225
И.ү.и. ү.а.а.н.ү.и. а.а.э.э.э.э.э.э.÷.х.х.а.	1355	0	0	0
О.а.е.е.а.и. о.о.о.а.а.о.а.и. а.а.э.э.э.э. и.д.н.и.и.	85	0	0	0
А.з.д.у.и. ү.о.у.н.о. о.а.н.а.а.н.а.и. а.а.э.э.э.э.э.э.÷.х.х.а.	1343	0	0	0
Н.а.д.у.и. ү.о.у.н.о. а.а.е.а.а.а. а.а.э.э.э.э.э.э.÷.х.х.а.	1217	143	171	225

Сарын эцэст байсан бүртгэлтэй ажилгүйчүүд, боловсролоор

	А.з.и.	А.а.д.о.а.и.	О.и.а.о.	И.д.о.и.	Ө.арын а.э.
А.у.а.	583	454	32	41	56
О.н.а.э.а.о.и.а.	111	38	15	23	35
И.у.д.а.у.а.а.э.э.и.и. а.и.о.а.и. о.а.о.и.у.	94	65	9	8	12
А.з.д.у.и. а.о.и.а.	1030	757	69	93	111
А.з.д.у.и. а.о.и. а.о.и.а.	41	20	7	5	9
А.а.а.а.	7	3	1	1	2
А.и.е.и.а.н.д.и.е.э.э.э.	13	3	10	0	0
А.з.а.	1879	1340	143	171	225

Сарын эцэст байгаа бүртгэлтэй ажилгүйчүүд хувиар, боловсролоор



Сарын эцэст байгаа ажлын байрны захиалга

Үзүүлэлт		Өссөн дүн		
		Тоо хэмжээ	Үүнээс эмэгтэй	Зарцуулсан хөрөнгө, сая төг
Бүртгэлтэй ажилгүй иргэд		1879	1036	
Ажлын байрны захиалга		1482		
Ажилд зуучилсан иргэдийн тоо		1341	781	3.8
АМЧБОлгох Зөвлөгөө	Ганцаарчилсан зөвлөгөө	240	119	13.2
	Бүлгийн зөвлөгөө	1635	807	
Шинэ ажлын байр / нийт/		1243	737	0.0
Хөдөлмөрт бэлтгэх хөтөлбөрт хамрагдах хүний тоо				
Эзэнтэй монгол хөтөлбөр	Нийтийг хамарсан ажилд хамрагдсан хүний тоо			
	Ногоон ажилд хамрагдсан хүний тоо			
Хувиараа хөдөлмөр эрхлэгч, нөхөрлөл хоршоо байгуулах иргэнийг дэмжих хөтөлбөр	Жижиг зээл	69	0	303.0
	Жижиг зээлээр бий болсон ажлын байр	178	59	
	Зээлийн хүүгийн хөнгөлөлт олгох	9	5	0.9
	Санхүүгийн дэмжлэг авсан иргэдийн тоо	85	0	165.0
	Санхүүгийн дэмжлэгээр бий болсон ажлын байр	125	37	
	Аж ахуй эрхлэлтийн сургалт явуулах	165	115	5.0
	Борлуулалтын болон ажлын байрны дэмжлэг	14	10	17.4
	Бүлгийн зохион байгуулалттай ажлын байрны дэмжлэг	50	25	65.7
	БИҮ-ний сургалтын зардал			
Ахмад мэргэжилтний зөвлөх үйлчилгээ				
ХБИ-ний ажлын байрыг дэмжих хөтөлбөрийн хүрээнд бий болсон		221	31	71.8
Залуучууд, мэргэжлийн боловсрол сургалтын байгууллагын төгсөгчдийн хөдөлмөр эрхлэлтийг дэмжих хөтөлбөр /төсөл/		44	0	88.0
Хөдөлмөр эрхлэлтийн ур чадвар олгох, ажлын байрыг дэмжих хөтөлбөр		160	86	34.8
Малчдын хөдөлмөр эрхлэлтийг дэмжих хөтөлбөр		72	30	153.0
Нийтийг хамарсан ажлын байр зохион байгуулах		922	450	141.7
40-өөс дээш болон ахмад насны иргэдийн хөдөлмөр эрхлэлтийг				
Ахмад мэргэжилтэний зөвлөгөө өгөх үйлчилгээ		76	45	12.2
ЖДҮ-г хөгжүүлэх сангаар зээл авсан иргэний тоо				
ЖДҮ-г хөгжүүлэх сангаар бий болсон ажлын байр				
Сум хөгжүүлэх сангаар зээл авсан иргэний тоо				
Сум хөгжүүлэх сангаар бий болсон ажлын байрны тоо				
Хөдөлмөр эрхлэлтийг дэмжих үйлчилгээний дүн		7760	3337	1075.5

2.9 АМЬЖИРГААНЫ ДООД ТҮВШИН

Хүн амын амьжиргааны доод түвшин тодорхойлох тухай хуульд заасны дагуу Улсын бүртгэл, статистикийн ерөнхий газрын даргын 2016 оны 02-р сарын 08-ний өдрийн А/106 тоот тушаалаар хүн амын амьжиргааны доод түвшинг шинэчлэн тогтоолоо.

Хүн амын амьжиргааны доод түвшин, бүс нутгаар, төгрөгөөр

Áġñ í óàà	Àéí àóó	2008 он	2009 он	2010 он	2011 он	2012 он	2013 он	2014 он	2015 он	2016 он
Áàðóóí	Áàÿí - ^a èäèé, Áí àü-Àèòàé, Çààçàí, Óàñ, Õí àä	94300	96100	97000	104300	115600	132000	146600	164200	164800
Õàí ààéí	Àðòàí ààé, Áàÿí òí í ä ò, Áóèäàí, Í òòí í, ^a ðòàí ààé, Õ ^o àñ ^a è	89000	90600	91500	105100	116800	130900	149600	167200	170800
Õ ^o àèéí	Áí àüñġí áÿð, Áàðòàí -Õèé, Ñÿéÿí äÿ, Õ ^o à, Áí òí í ä àü, Áóí ää àü, ^a í í ^o ä àü	90800	91200	91700	106600	117500	132400	149700	164300	163000
Çġġí	Áí òí í ä, Ñġçàààòàò, Õÿí òèé	85100	86300	90900	103500	113000	130500	144500	160800	163700
Õèààí àààòàò	Õèààí àààòàò	94800	101100	101600	118100	126500	149900	169000	185400	183700

ГУРАВ. ҮЙЛДВЭРЛЭЛ, ҮЙЛЧИЛГЭЭ

3.1. АЖ ҮЙЛДВЭР

2016 оны бүтээгдэхүүн үйлдвэрлэлт 113742.5 сая төгрөгийн бүтээгдэхүүн /2005 оны зэрэгцүүлэх үнээр/ үйлдвэрлэсэн нь өнгөрсөн оны мөн үеийнхээс 7754.2 сая төгрөгөөр буюу 7.3 хувиар өсчээ. Аж үйлдвэрийн бүтээгдэхүүний үйлдвэрлэлийг салбараар өнгөрсөн оны мөн үетэй харьцуулбал дулаан цахилгааны үйлдвэрлэл 509 сая төгрөгөөр буюу 4.2 хувь, бусад ашигт малтмал 32326.3 сая төгрөгөөр буюу 2.8 дахин, хүнс ундаа үйлдвэрлэлт 2131.1 сая төгрөгөөр буюу 13.8 хувиар өсч, мөн нүүрс олборлолт 38.8 төгрөгөөр буюу 0.5 хувь, усан хангамж 109.3 сая төгрөгөөр буюу 13.7 хувь, мод, модон бүтээгдэхүүн 1.9 сая төгрөгөөр буюу 23.4 хувь, химийн бүтээгдэхүүн 164.7 сая төгрөгөөр буюу 37.3 хувь, хувцас үйлдвэрлэлт 1643.8 сая төгрөгөөр буюу 15.5 хувь, хэвлэл нийтлэлийн бүтээгдэхүүн 40.2 сая төгрөгөөр буюу 49.2 хувь, төмөрлөгийн үйлвэрлэл 24088.6 сая төгрөгөөр буюу 61.5 хувь, төмөрлөг бус эрдэс бодисоор хийсэн бүтээгдэхүүн 1153.3 сая төгрөгөөр буюу 61.1 хувиар тус тус буурлаа. Нийт бүтээгдэхүүний үйлдвэрлэлд 11.9 хувийг усан хангамж, дулаан, цахилгааны үйлдвэрлэл, 51.6 хувийг уул уурхай, 36.5 хувийг боловсруулах үйлдвэрлэл тус тус эзэлж байна. Нэр төрлөөр нь авч үзвэл цахилгаан, дулаан, нарийн боов, сүү, сүүн бүтээгдэхүүн, хиам, нэхий дээл, ажлын хувцас, монгол дээл, савхин дээл, гутал, алт, шохой, элс хайрга, хүдэр олборлолт, хүдрийн баяжмалын үйлдвэрлэл өсч, мөн цэвэр ус, архи, гурил, талх, ургамлын тос, өлөн гэдэс, хүүхдийн дээл, эсгий, эсгий шахай, хөх шир, хэвлэл нийтлэл, шохойн чулуу, бэлдэц, цувимал, нүүрсийн үйлдвэрлэл буурч, тоосго, алт, хуванцар бүтээгдэхүүн, вакум цонх, цемент үйлвэрлэгдээгүй байна. Аж үйлдвэрийн бүтээгдэхүүний үйлдвэрлэлтийг сумаар нь авч үзвэл Дархан сум 159464.5 сая төгрөгөөр буюу 83.6 хувь, Хонгор сум 516.3 сая төгрөгөөр буюу 0.3

хувь, Орхон сум 279.6 сая 0.1 хувь, Шарын гол 29365.9 сая төгрөгөөр буюу 15.4 хувиар тус тус эзэлж байна.

**Аж үйлдвэрийн бүтээгдэхүүний үйлдвэрлэл,
2005 оны зэрэгцүүлэх үнээр, мян-төг**

	2015 он	2016 он	2016% 2015	Ä¿í à ¿éääáýð¿¿äëéí ýcéýð óóáú		Ç° ð¿¿
				2016	2015	
Äóéääí , óàðèèääáí ò ¿ééääýðéýè	12120692.6	12629701.7	104.2	11.1	11.4	509009.1
Í ¿¿ðñ í éáí ðéí èò	7994103.6	7955264.6	99.5	7.0	7.5	-38839.0
Äóñää àð èäòí àèòí àè í éáí ðéí èò	17451087.4	49777404.0	2.8 дахин	43.8	16.5	32326316.6
Ò¿í ñ, óí áää ¿ééääýðéýè	15460973.1	17592082.1	113.8	15.5	127.6	2131109.0
Óóáòáñ ¿ééääýðéýè	10581863.5	8938022.0	84.5	7.9	10.0	-1643841.5
Óñáí óáí äáí æ	798853.0	689586.5	86.3	0.6	0.8	-109266.5
Ì í ä, í í äí í ä¿òýýääýð¿¿í ¿ééääýðéýè	7952.6	6093.3	76.6	0.0	0.0	-1859.3
Í èéðéýè áí éí í ðýääýð ¿éé ääèèääää	81594.2	41413.4	50.8	0.0	0.1	-40180.8
Òèí èéí ää¿ééääýðèéí ä¿òýýääýð¿¿í	441182.6	276511.1	62.7	0.2	0.4	-164671.5
Òí òðè° äáóñ ýðáýñ áí èñí í ð ðèñýí ä¿òýýääýð¿¿í	1888762.7	735486.8	38.9	0.6	1.8	-1153275.9
Òí òðè° äéí ¿ééääýð	39161306.5	15072657.8	38.5	13.3	36.9	-24088648.7
Ä¿гд	105988371.8	113714223.3	107.3	100.0	100.0	7725851.5

Гол нэр төрлийн бүтээгдэхүүний үйлдвэрлэлт

	Öýí äèð í ýäè	2015 он	2016 он	2016 % 2015
Òí ñä	ñäý.ø èð	2.70	1.8	66.7
Äóðèè	òí íí	30032.9	28878.2	96.2
Óàèò	òí íí	1265.7	1091.6	86.2
Í äðèéí áí í ä	òí íí	570.7	571.8	100.2
Ñ¿¿. ñ¿¿í ä¿òýýääýð¿¿í	ì ýí .èèðð	310.6	361.3	116.3
Óóääí èúí òí ñ	ì ýí .èèðð	1147.3	475.1	41.4
ä è°í äýäýñ	ì .ä äð	177.2	155.6	87.8
Òèàí	òí íí	102.4	122.2	119.3
Äððè	ì ýí .èèðð	8.0	3.0	37.5
Óýäéýè	ì ðäð	3642.6	1838.3	50.5
Óàðèèääáí	ì ýí èä.òää	211489.0	223380.1	105.6
Äóéääí	ì ýí .èèäè	545.9	549.8	100.7
Óýäýð óñ	ì ýí .ì èóá	3629.4	3133.1	86.3
Í ¿¿ðñ	ì ýí .òí íí	763.0	759.3	99.5
Í ýðèè äýýè	ø èð	7062.0	7974.0	112.9
Ò¿¿ðäèéí äýýè	ø èð	3026.0	1223.0	40.4
Äæèúí óóáòáñ	ø èð	7235.4	12269.0	169.6
Ýñäèè ø äðäè	ø èð	26361.0	18396.0	69.8
Ñàäðéí äýýè	ø èð	5717.0	10021.0	175.3
ì í í ä è äýýè	ø èð	1398.0	1466.0	104.9
Äóðäè	Òí ñ	25905.0	81258.4	2.6 дахин
Ýñäèè	ì ýí ì	13.8	10.0	72.5
Ò° ð ø èð	ø èð	107678.0	69448.0	64.5
Ò¿äýð	ì ýí .òí	18.9	539.5	16.8 дахин
Ò¿äýð ääýäè äè	ì ýí .òí	547.5	1203.3	2.1 дахин
Òí ðèéí äýèäýð	òí íí	43131.9	16319.0	37.8
Óóäèí äè	òí íí	40597.9	15923.0	39.2
Элс хайрга	ì ýí ì .èóá	22.5	53.8	2.4 дахин
Øí òí é	òí	2946.0	3757.2	127.5
Шохойн чулуу	ì ýí .òí	10.4	6.5	62.5
Зуурмаг	ì ýí ì .èóá	9955.0	4300.0	43.2
Äèò	èä	13.9	58.2	3.2 дахин
Вакум цонх, хаалга	м, кв	4155.3	3013.5	72.5
Хуванцар бүтээгдэхүүн	ш	8305.0	2850.0	34.3

Аж үйлдвэрийн бүтээгдэхүүний борлуулалт, оны үнээр, / мян,төг/

	2015 он	2016 он	2016		᠙᠐᠔᠘᠘	Äᠵᠢ ä ᠤᠿ᠙ᠦ᠔ᠦ ᠪᠣᠠᠭᠤ	
			2015	᠑᠙᠑᠑		2016	2015
Äᠣᠶ᠋ᠠᠠᠢ ᠣᠠᠳᠡᠭᠡᠭᠡᠭᠡᠠᠢ	34842652.3	39438639.9	113.2	4595987.6	16.9	18.2	
ᠢ ᠵᠵᠳ᠋ᠨ	27665436.7	34006651.6	122.9	6341214.9	14.6	14.5	
Äᠣᠨᠠᠠ ᠠ᠎ᠡᠭᠡᠭᠡᠭᠡ ᠠᠭᠡᠳᠡᠭᠡ ᠠᠭᠡ	29731048.0	71641183.4	3.2 дахин	41910135.4	30.7	15.5	
ᠣᠨᠠᠢ ᠣᠠᠢ ᠠᠠᠢ ᠠᠭᠡ	3736897.8	4314744.6	115.5	577846.8	1.8	2.0	
ᠣᠵᠢ ᠨ ᠣᠢ ᠠᠠᠠ	35648355.2	41272202.5	115.8	5623847.3	17.7	18.6	
ᠣᠠᠠᠠᠨ	16375458.8	18865517.3	115.2	2490058.5	8.1	8.6	
ᠢ ᠠᠢ ᠠᠢ ᠠᠵᠣᠶ᠋ᠠᠶ᠋ᠣᠳᠣᠵᠢ	21215.0	12295.0	58.0	-8920.0	0.0	0.0	
ᠣᠶᠠᠭᠡᠭᠡ ᠢ ᠡᠡᠣᠭᠡᠭᠡ	188413.0	177965.9	94.5	-10447.1	0.1	0.1	
ᠣᠡᠢ ᠡᠡᠢ ᠠᠵᠣᠶ᠋ᠠᠶ᠋ᠣᠳᠣᠵᠢ	594468.0	293005.0	49.3	-301463.0	0.1	0.3	
ᠣᠢ ᠣᠳᠡᠭᠡ ᠠᠠᠠᠠᠨ ᠤᠳᠠᠨ ᠠᠢ ᠠᠡᠨᠢ ᠢ ᠳᠣᠡᠨᠢ ᠠᠵᠣᠶ᠋ᠠᠶ᠋ᠣᠳᠣᠵᠢ	1212043.1	1174535.8	96.9	-37507.3	0.5	0.6	
ᠣᠢ ᠣᠳᠡᠭᠡ ᠠᠡᠢ ᠵᠡᠡᠠᠠᠶ᠋ᠣᠳᠣᠵᠢ	41416561.2	22321861.9	53.9	-19094699.3	9.6	21.6	
Äᠵᠠᠭᠠ	191432549.1	233518602.9	122.0	42086053.8	100.0	100.0	

2016 оны аж үйлдвэрийн бүтээгдэхүүний борлуулалт /оны үнээр / 233790.4 сая төгрөгт хүрч өнгөрсөн оноос 22.1 хувь буюу 42357.8 сая төгрөгөөр өсч, дулаан цахилгаан, усан хангамж, нүүрс, бусад ашигт малтмал олборлолт, хувцас, хүнс ундаа үйлдвэрлэлийн бүтээгдэхүүний борлуулалт өсч, мөн төмөрлөгийн үйлдвэр, хэвлэл нийтлэлийн, төмөрлөг бус эрдэс бодисоор хийсэн бүтээгдэхүүн, мод, модон бүтээгдэхүүн, химийн бүтээгдэхүүний борлуулалт буурсан байна.

3.2. ТЭЭВЭР

2016 оны байдлаар тээврийн салбар 6158.8 мянган зорчигч тээвэрлэж 6002.7 сая төгрөгийн орлоготой ажиллалаа.

Тээврийн салбарын үзүүлэлтүүд, мян.төгрөгөөр

ᠵᠵᠵᠡᠭᠡᠳᠣᠵᠢ		ᠣᠶᠢ ᠠᠭᠡᠳᠣ ᠢ ᠶᠠᠭᠡ	2012 он	2013 он	2014 он	2015 он	2016 он
ᠣᠶᠠᠳᠡᠭᠡ ᠢ ᠳᠡᠢ ᠠ		ᠢ ᠶᠢ .ᠳᠣ ᠠ	15259672	5813478.2	6005721.1	5798254	6002721
ᠴᠢ ᠳᠡᠭᠡ ᠤᠳᠠᠨᠡ᠔		ᠢ ᠶᠢ .ᠳᠣᠵᠢ .ᠡᠢ	94012.7	41097.7	99180.8	97817.8	98264.6
ᠣᠶᠨᠢ ᠴᠢ ᠳᠡᠭᠡ		ᠢ ᠶᠢ .ᠳᠣᠵᠢ	6659	5404.6	6177.2	6087.02	6158.5
Äᠵᠣᠶ᠋ᠣᠳᠣᠵᠢ	Äᠠᠠᠳᠢ ᠠᠣᠨ	ᠠᠢ ᠢ	28	28	40	40	40
	ᠢ ᠡᠡᠳᠢ ᠠᠠᠠᠳᠢ ᠠᠣᠨ	ᠠᠢ ᠢ	143	121	32	32	32
	ᠣᠠᠡᠨᠡ	ᠠᠢ ᠢ	430	412	237	235	235
ᠲᠡᠭᠡᠭᠡᠳᠣᠵᠢ ᠠ	Äᠠᠠᠳᠢ ᠠᠣᠨ	ᠠᠢ ᠢ	28	28	40	40	40
	ᠢ ᠡᠡᠳᠢ ᠠᠠᠠᠳᠢ ᠠᠣᠨ	ᠠᠢ ᠢ	143	143	28	28	28
	ᠣᠠᠡᠨᠡ	ᠠᠢ ᠢ	430	430	196	196	196

3.3.ХОЛБОО

2016 оны байдлаар холбооны салбар 518.0 сая төгрөгийн орлоготой ажилласан нь өнгөрсөн оны мөн үеэс 11.2 хувиар буюу 65.6 сая төгрөгөөр буурсан байна.

Холбооны салбарын үзүүлэлтүүд, мян.төгрөгөөр

ᠰᠢᠵᠡᠭᠡᠨᠡᠨᠢᠨᠠᠭᠤ	ᠣᠶᠢᠨᠠᠭᠤᠨᠠᠭᠤ	2012 он	2013 он	2014 он	2015 он	2016 он
ᠰᠢᠵᠡᠭᠡᠨᠡᠨᠠᠭᠤ	ᠣᠶᠢᠨᠠᠭᠤᠨᠠᠭᠤ	771709.8	715757.7	720973.6	583657.5	518044.6
ᠰᠢᠵᠡᠭᠡᠨᠡᠨᠠᠭᠤ	ᠣᠶᠢᠨᠠᠭᠤᠨᠠᠭᠤ	591129.7	51133.4	565188.5	447081.6	352631.2
ᠨᠣᠣᠳᠡᠢᠨᠠᠭᠤᠨᠠᠭᠤ	ᠣᠶᠢᠨᠠᠭᠤᠨᠠᠭᠤ	4850	4156	3813	2508	2206

3.4. БАРИЛГА

2016 онд манай аймагт 80176.1 сая төгрөгийн барилга угсралт, их засварын ажил хийгдсэнээс 78543.2 сая төгрөгийн барилга угсралтын ажил хийгдсэн байна. (Тайлбар: 2013 онд Дархан-Уул аймагт бүртгэлтэй барилгын салбарын ААН-үүдийн гүйцэтгэсэн ажил мэдээлэгдсэн болно).

Барилга угсралт, их засварын ажил, мян.төгрөг

Үзүүлэлтүүд	Хэмжих нэгж	2013-12	2014-12	2015-12	2016-12
Барилга угсралт, их засварын	мян.төг	23189642.0	69327383.4	56858055.3	80176066.0
Үүнээс: барилга угсралт	мян.төг	17565555.4	65457767.4	55028085.4	78543181.4
: их засвар	мян.төг	5624086.6	3869616.0	1829969.9	1632884.6

3.5. МАЛ АЖ АХУЙ

2016 оны мал тооллогын дүнгээр 324163 толгой мал тоологдсон нь өнгөрсөн оны мөн үетэй харьцуулбал 35800 толгой, малаар буюу 12.4 хувиар өслөө. Нийт тоологдсон малын 98.7 хувийг амины мал эзэлж байна. Мал тооллогоор тоологдсон малын тоо сумдаар:

2016 оны мал тооллогын дүнгээр малын тоо

	ᠠᠵᠢᠭᠠ	ᠣᠶᠢᠨᠠᠭᠤ	ᠠᠶᠢᠨᠠᠭᠤ	ᠰᠢᠵᠡᠭᠡᠨᠡᠨᠠᠭᠤ	ᠣᠶᠢᠨᠠᠭᠤ	ᠪᠢᠨᠠᠭᠤ
ᠠᠶᠢᠨᠠᠭᠤ	72260	34	4660	14497	31817	21252
ᠣᠶᠢᠨᠠᠭᠤ	167918	11	7921	18224	92857	48905
ᠠᠶᠢᠨᠠᠭᠤ	41465	50	2203	10024	16888	12300
ᠰᠢᠵᠡᠭᠡᠨᠡᠨᠠᠭᠤ	42520	-	2165	6258	20616	13481
ᠠᠵᠢᠭᠠ	324163	95	16949	49003	162178	95938

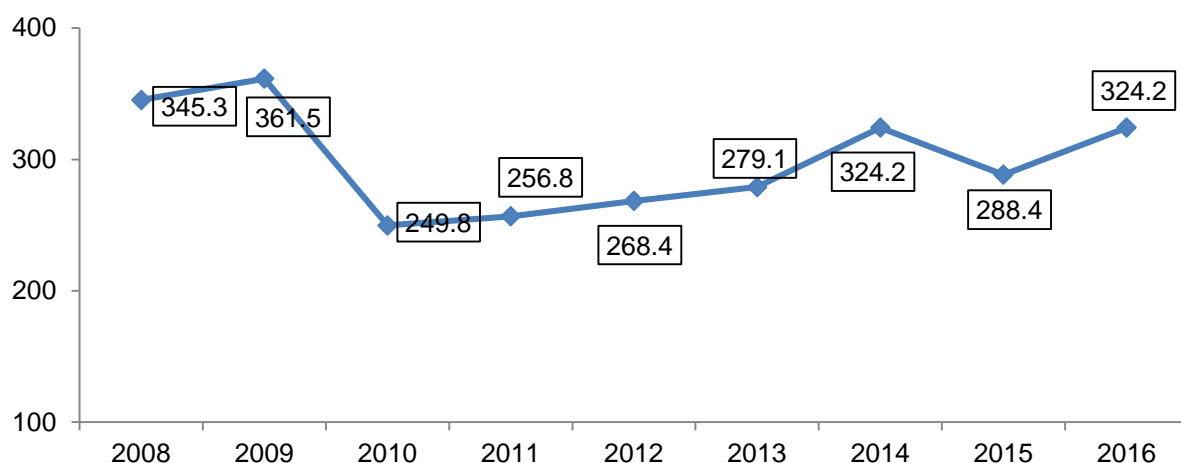
Малтай өрх, малчин өрх, малчдын тоо

ᠨᠣᠶᠢᠨᠠᠭᠤ	ᠰᠢᠵᠡᠭᠡᠨᠡᠨᠠᠭᠤ ᠣᠶᠢᠨᠠᠭᠤᠨᠠᠭᠤ	Үүнээс Малчин ᠣᠶᠢᠨᠠᠭᠤᠨᠠᠭᠤ	16-ᠶᠢᠨᠠᠭᠤ ᠠᠶᠢᠨᠠᠭᠤ ᠣᠶᠢᠨᠠᠭᠤᠨᠠᠭᠤ	ᠰᠢᠵᠡᠭᠡᠨᠡᠨᠠᠭᠤ			ᠣᠶᠢᠨᠠᠭᠤᠨᠠᠭᠤ
				16-34 ᠠᠶᠢᠨᠠᠭᠤ	35-59 ᠠᠶᠢᠨᠠᠭᠤ ᠣᠶᠢᠨᠠᠭᠤ	60-ᠶᠢᠨᠠᠭᠤ ᠠᠶᠢᠨᠠᠭᠤ ᠣᠶᠢᠨᠠᠭᠤ	
ᠠᠶᠢᠨᠠᠭᠤ	808	345	630	187	366	77	286
ᠣᠶᠢᠨᠠᠭᠤ	802	490	988	283	598	107	457
ᠠᠶᠢᠨᠠᠭᠤ	445	207	385	77	258	50	169
ᠰᠢᠵᠡᠭᠡᠨᠡᠨᠠᠭᠤ	446	151	276	57	168	51	138
ᠠᠵᠢᠭᠠ	2501	1193	2279	604	1390	285	1050

2016 оны том малын зүй бусын хорогдол, сумдаар

	ÁĹää	ĹĹí ýýñ					
		öyí ýý	ääóó	Ĺöýð	ðí í ü	ýì àà	
Ääððáí	Ö ðí ääñí í ì àë	245	0	9	52	105	79
	ĹĹí ýýñ °â÷í °°ð	0	0	0	0	0	0
Ö í ä ð	Ö ðí ääñí í ì àë	602	0	48	80	374	100
	ĹĹí ýýñ °â÷í °°ð	277	0	1	9	264	3
Í ððí í	Ö ðí ääñí í ì àë	213	5	18	66	82	42
	ĹĹí ýýñ °â÷í °°ð	31	1	1	2	16	11
Øäðúí ä ë	Ö ðí ääñí í ì àë	557	0	14	142	264	137
	ĹĹí ýýñ °â÷í °°ð	20	0	1	3	16	0
ÁĹää	Ö ðí ääñí í ì àë	1617	5	89	340	825	358
	ĹĹí ýýñ °â÷í °°ð	328	1	3	14	296	14

Малын тоо, мянган толгойгоор



Малтай өрхийн 29.6 хувь нь 10 хүртэл, 38.9 хувь нь 11-100 хүртэл, 30.2 хувь нь 101-1000 хүртэл, 1.3 хувь нь 1000-аас дээш толгой малтай өрх, байхад нийт малын 1.3 хувь нь 10 хүртэл малтай өрхөд, 12.0 хувь нь 11-100 толгой малтай өрхөд, 75.3 хувь нь 101-1000 хүртэл толгой малтай өрхөд ногдож байна. 1000-аас дээш толгой малтай 32 өрхөд 36365 толгой мал ногдож байгаа нь нийт малын 11.4 хувийг эзэлж байна. Аж ахуйн нэгж байгууллагуудад адуу 223, үхэр 335, хонь 3118, ямаа 646 нийтдээ 4322 толгой мал тоологдлоо.

2016 оны мал тэжээвэр амьтдын тооллогоор 1 ААНБ, 48 өрхөд 1083 гахай, 2 ААН, 147 өрхөд 17664 шувуу, 5 өрхөд 26 туулай, 3 ААНБ 81 өрхөд 1470 бүл зөгий тоологдож, 2016 онд 962 өрх, 67 аж ахуйн нэгж газар тариалан эрхэлж, 64522.3 тонн хадлан, 3102.8 тонн гар тэжээл, 124.6 тонн ногооны хаягдал, 1266.6 тонн үр тарианы хаягдал, 41.7 тонн сүрэл өөрийн хүчээр бэлтгэв. Малчин өрхөөс цахилгааны эх үүсвэртэй 1161, телевизортой 1028, автомашинтай 440, мотоциклтой 363, трактортой 348 өрх байна.

Иргэдийн малын бүлэглэлт, аймгийн дүн, толгойн тоогоор

	ᠶ᠋ᠢᠨᠠᠭᠠᠨᠠᠭᠢ	ᠶ᠋ᠢᠨᠠᠭᠠᠨᠠᠭᠢ, ᠠᠨᠠᠭᠠᠨᠠᠭᠢ						ᠶ᠋ᠢᠨᠠᠭᠠᠨᠠᠭᠢ ᠶ᠋ᠢᠨᠠᠭᠠᠨᠠᠭᠢ ᠶ᠋ᠢᠨᠠᠭᠠᠨᠠᠭᠢ
	ᠠᠨᠠᠭᠠᠨᠠᠭᠢ ᠠᠨᠠᠭᠠᠨᠠᠭᠢ	ᠠᠨᠠᠭᠠᠨᠠᠭᠢ	ᠠᠨᠠᠭᠠᠨᠠᠭᠢ	ᠠᠨᠠᠭᠠᠨᠠᠭᠢ	ᠠᠨᠠᠭᠠᠨᠠᠭᠢ	ᠠᠨᠠᠭᠠᠨᠠᠭᠢ		
10 ᠠᠨᠠᠭᠠᠨᠠᠭᠢ	740	4097	0	183	3822	43	49	5.5
11-30 ᠠᠨᠠᠭᠠᠨᠠᠭᠢ	463	8618	0	624	6730	645	619	18.6
31-50	220	8647	0	843	4947	1416	1441	39.3
51-100	290	21316	0	1568	7584	6169	5995	73.5
101-200	281	40536	16	3080	7599	15727	14114	144.3
201-500	344	110559	46	5190	10476	56735	38112	321.4
501-999	131	89703	28	3305	5537	54183	26650	684.8
1000-1499	31	34495	5	1343	1873	23322	7952	1112.7
1500-2000	1	1870	0	590	100	820	360	1870.0
ᠠᠨᠠᠭᠠᠨᠠᠭᠢ	2501	319841	95	16726	48668	159060	95292	0.0

Мал төллөлт, төл бойжилт толгойн тоогоор, 2016 он

	ᠠᠨᠠᠭᠠᠨᠠᠭᠢ	ᠠᠨᠠᠭᠠᠨᠠᠭᠢ:					
		ᠠᠨᠠᠭᠠᠨᠠᠭᠢ	ᠠᠨᠠᠭᠠᠨᠠᠭᠢ	ᠠᠨᠠᠭᠠᠨᠠᠭᠢ	ᠠᠨᠠᠭᠠᠨᠠᠭᠢ	ᠠᠨᠠᠭᠠᠨᠠᠭᠢ	ᠠᠨᠠᠭᠠᠨᠠᠭᠢ
ᠠᠨᠠᠭᠠᠨᠠᠭᠢ	ᠠᠨᠠᠭᠠᠨᠠᠭᠢ	27462	7	900	4238	13120	9197
	ᠠᠨᠠᠭᠠᠨᠠᠭᠢ	27462	7	900	4238	13120	9197
	ᠠᠨᠠᠭᠠᠨᠠᠭᠢ	27417	7	895	4229	13117	9169
ᠠᠨᠠᠭᠠᠨᠠᠭᠢ	ᠠᠨᠠᠭᠠᠨᠠᠭᠢ	64735	1	1553	4881	37445	20855
	ᠠᠨᠠᠭᠠᠨᠠᠭᠢ	65071	1	1553	4881	37691	20945
	ᠠᠨᠠᠭᠠᠨᠠᠭᠢ	65005	1	1551	4869	37657	20927
ᠠᠨᠠᠭᠠᠨᠠᠭᠢ	ᠠᠨᠠᠭᠠᠨᠠᠭᠢ	14124	6	499	3317	6093	4209
	ᠠᠨᠠᠭᠠᠨᠠᠭᠢ	14357	6	499	3317	6128	4407
	ᠠᠨᠠᠭᠠᠨᠠᠭᠢ	14354	6	499	3314	6128	4407
Шарын гол	ᠠᠨᠠᠭᠠᠨᠠᠭᠢ	15043	0	453	2130	7610	4850
	ᠠᠨᠠᠭᠠᠨᠠᠭᠢ	15043	0	453	2130	7610	4850
	ᠠᠨᠠᠭᠠᠨᠠᠭᠢ	14719	0	453	2123	7414	4729
ᠠᠨᠠᠭᠠᠨᠠᠭᠢ	ᠠᠨᠠᠭᠠᠨᠠᠭᠢ	121364	14	3405	14566	64268	39111
	ᠠᠨᠠᠭᠠᠨᠠᠭᠢ	121933	14	3405	14566	64549	39399
	ᠠᠨᠠᠭᠠᠨᠠᠭᠢ	121495	14	3398	14535	64316	39232

2016 онд аймгийн хэмжээнд нийт 152.7 мянган төллөх хээлтэгчээс 121.4 мянган толгой төллөж төллөлт 79.5% , төл бойжилт 99.6% байна.

Том малын хорогдол толгойн тоогоор 2016 он

		2012	2013	2014	2015	2016
ᠠᠨᠠᠭᠠᠨᠠᠭᠢ	ᠠᠨᠠᠭᠠᠨᠠᠭᠢ	20	33	21	2	5
	ᠠᠨᠠᠭᠠᠨᠠᠭᠢ	0	0	0	0	1
ᠠᠨᠠᠭᠠᠨᠠᠭᠢ	ᠠᠨᠠᠭᠠᠨᠠᠭᠢ	151	191	96	141	89
	ᠠᠨᠠᠭᠠᠨᠠᠭᠢ	19	17	4	3	3
- ᠠᠨᠠᠭᠠᠨᠠᠭᠢ	ᠠᠨᠠᠭᠠᠨᠠᠭᠢ	381	513	204	620	340
	ᠠᠨᠠᠭᠠᠨᠠᠭᠢ	37	45	22	13	14
ᠠᠨᠠᠭᠠᠨᠠᠭᠢ	ᠠᠨᠠᠭᠠᠨᠠᠭᠢ	902	1505	930	1843	825
	ᠠᠨᠠᠭᠠᠨᠠᠭᠢ	111	187	72	32	296
ᠠᠨᠠᠭᠠᠨᠠᠭᠢ	ᠠᠨᠠᠭᠠᠨᠠᠭᠢ	668	1184	394	1118	358
	ᠠᠨᠠᠭᠠᠨᠠᠭᠢ	55	111	16	16	14
ᠠᠨᠠᠭᠠᠨᠠᠭᠢ	ᠠᠨᠠᠭᠠᠨᠠᠭᠢ	2122	3426	1645	3724	1617
	ᠠᠨᠠᠭᠠᠨᠠᠭᠢ	222	360	114	64	328

Хөдөө аж ахуйн зарим бүтээгдэхүүний зах зээлийн дундаж үнэ, XII сар

Бүтээгдэхүүний нэр		Хэмжих нэгж	Үнэ,төгрөг		
			2015 XII	2016 XI	2016 XII
Ямааны ноолуур	Цагаан	кг	-	-	-
	Бор	кг	-	-	-
Хонины ноос		кг	-	-	-
Адууны дэл		кг	-	-	-
Адууны сүүл		кг	-	-	-
Адууны шир		ш	40000	35000	40000
Үхрийн шир	2 метрээс доош урттай	ш	26000	21000	20000
	2 метрээс дээш урттай	ш	36000	33000	40000
Хонины ноостой нэхий		ш	500	500	500
Ямааны ноолууртай арьс		ш	12900	17000	21000

Малын үнэ

Сум	Тэмээ					
	Нас гүйцсэн					
	Нас гүйцсэн ат			Нас гүйцсэн ингэ		
	2015 XII	2016 XI	2016 XII	2015 XII	2016 XI	2016 XII
Дархан	1025000	-	-	850000	-	-
Хонгор	-	-	-	-	-	-
Орхон	-	-	-	-	-	-
Шарын гол	-	-	-	-	-	-

Сум	Адуу					
	Нас гүйцсэн					
	Соёолон үрээ			Соёолон гүү		
	2015 XII	2016 XI	2016 XII	2015 XII	2016 XI	2016 XII
Дархан	850000	750000	600000	750000	700000	600000
Хонгор	800000	800000	800000	700000	900000	900000
Орхон	600000	600000	600000	600000	600000	600000
Шарын гол	550000	600000	600000	500000	580000	580000

Сум	Үхэр					
	Нас гүйцсэн					
	Хязаалан шар			Хязаалан денж		
	2015 XII	2016 XI	2016 XII	2015 XII	2016 XI	2016 XII
Дархан	850000	900000	900000	700000	700000	600000
Хонгор	1000000	800000	800000	900000	800000	800000
Орхон	800000	800000	800000	700000	700000	700000
Шарын гол	850000	930000	930000	750000	900000	900000

Сум	Хонь					
	Нас гүйцсэн					
	Эр хонь			Эм хонь		
	2015 XII	2016 XI	2016 XII	2015 XII	2016 XI	2016 XII
Дархан	100000	120000	120000	80000	85000	80000
Хонгор	150000	140000	140000	100000	100000	100000
Орхон	120000	150000	150000	100000	80000	110000
Шарын гол	170000	150000	150000	110000	120000	120000

Сум	Ямаа					
	Нас гүйцсэн					
	Эр ямаа			Эм ямаа		
	2015 XII	2016 XI	2016 XII	2015 XII	2016 XI	2016 XII
Дархан	80000	75000	80000	60000	75000	70000
Хонгор	120000	80000	80000	90000	80000	80000
Орхон	100000	100000	120000	80000	60000	80000
Шарын гол	90000	85000	80000	90000	80000	80000

3.6 Газар тариалан

2016 онд 18996.5 га-д тариалалт хийснээс ургамалын төрлөөр авч үзвэл: үр тариа 11709.7 үүнээс улаан буудай 9721.7 га, төмс 663.9 га, хүнсний ногоо 1659.3 га, малын тэжээл 170 га, рапс 4793.6 га-д тариаллаа. Өмнөх жилтэй харьцуулахад тариалсан талбай 1934.4 га-р буурсан ч, төмс, хүнсний ногоо, малын тэжээл, рапсын тариалалт өмнөх онтой харьцуулахад нэмэгдсэн байна.

Ургац хураалт 2016 он

		Оүй аєб í ү ає	Үр тариа	Төмс	Хүнсний ногоо	Тэжээлийн ургамал	Техникийн ургамал
Аймгийн дүн	Í еєо оаѠеаєñаí оаєааé	аа	11709.7	663.9	1653.2	170.0	4793.6
	ОоѠааñаí оѠао	оí	18918.8	7420.2	14358.8	306.0	1408.0
Дархан сум	Í еєо оаѠеаєñаí оаєааé	аа	-	76.3	112.3	-	-
	ОоѠааñаí оѠао	оí	-	994.4	1616.5	-	-
Хонгор сум	Í еєо оаѠеаєñаí оаєааé	аа	11709.7	260.0	150.0	170.0	4793.6
	ОоѠааñаí оѠао	оí	18918.8	2500.0	1800.0	306.0	1408.0
Орхон сум	Í еєо оаѠеаєñаí оаєааé	аа	-	296.7	1383.0	-	-
	ОоѠааñаí оѠао	оí	-	3731.1	10890.3	-	-
Шарын гол сум	Í еєо оаѠеаєñаí оаєааé	аа	-	30.9	7.8	-	-
	ОоѠааñаí оѠао	оí	-	194.7	52.0	-	-

Бэлтгэсэн өвс, хадлан 2016 он

	Õyi æèõ í ýãæ	2014	2015	2016
Áyèõãýñýí òàäèàí	ǎ	61660.4	57069.4	64522.3
Áyèõãýñýí ääð òýæýýè	ǎ	90.5	1603.3	3102.8

Ургац хураалтын мэдээ, ургамалын төрлөөр, 2016 он

	Õyi æèõ í ýãæ	2012	2013	2014	2015	2016
ˆ ð ààðèà	ǎ	12820.8	11698.0	14928.0	3852.0	18918.8
Òì ñ	ǎ	14208.0	8418.0	7327.6	2931.8	7420.2
Õ¿í ñí èé í î ã î	ǎ	12928.9	15277.9	17085.8	4695.8	14358.8
Òäèèàí	ǎ	71704.0	60820.0	61660.4	57069.4	64522.3

Тариалсан талбай 2016 он /га-аар, сумаар/

	Á¿ã	Äàðòàí	Õ í ã ð	Î ðã í	Ø àðóú í ã è	
ˆ ð ààðèà	11709.7	-	11709.7	-	-	
Òì ñ	663.9	76.3	260	296.7	30.9	
Õ¿í ñí èé í î ã î	1653.185	112.34	150	1383	7.845	
- ¿ýñ	Áàéöàà	13.86	3.95	5	4.13	0.78
	Î àí æèí	624.469	35.43	40	545.5	3.539
	Ëóóààí	715.04	35.28	38	639.74	2.02
	Ñí í æí í	196.59	16.73	61	118.15	0.71
	Î æðóó	71.184	3.23	0.5	67.2	0.254
	Î î í èàí ð	6.006	4.15	0.5	1.32	0.036
	Áõñàà	26.036	13.57	5	6.96	0.506
Î æèó í òýæýýè	170	-	170	-	-	
Òäó èèèèí òðàí àè	4793.6	-	4793.6	-	-	

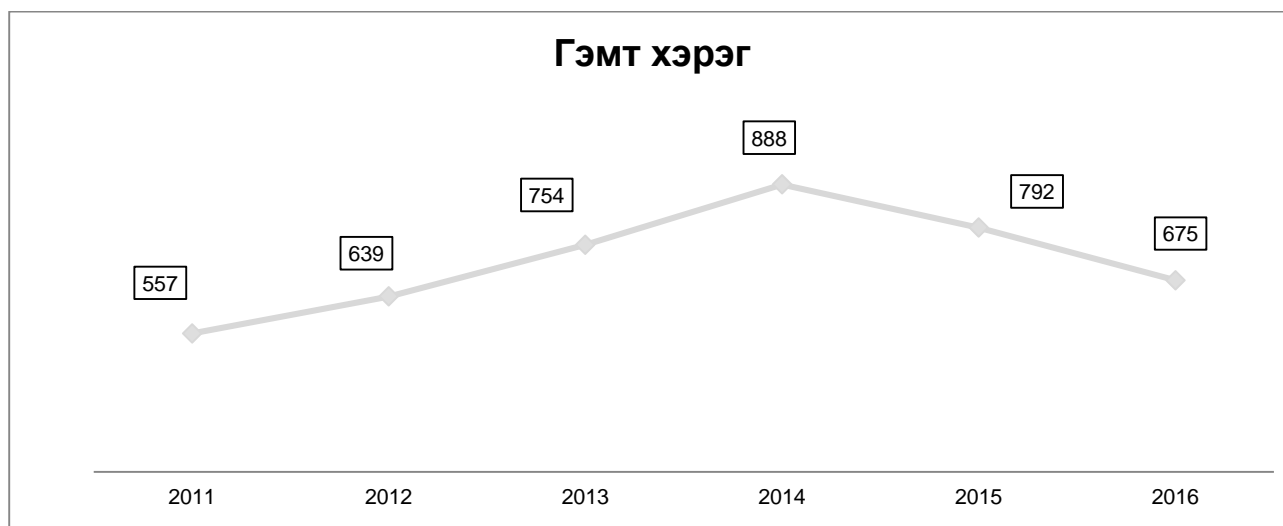
Мэргэжлийн хяналт, шалгалт 2016 оны 12-р сар

Ñàèààðóú í ýð	Õyi àèóú í õ î	Èèð¿¿èñýí ç° ð-èèéí õ î	Ààñàí àðàà õýí æýý, ì ýí .ð ã
Ýì ÁÕÃÄÄ - ÕÕýèòýñ	391	3411	15,660.0
ÄÄÄÎ ÄÓÓÕÕýèòýñ	276	1028	10,650.0
Õèè ã¿ èé õýèòýñ	356	25	140.0
Бүгд	1023	4464	26,450.0

БУСАД. ГЭМТ ХЭРЭГ

2016 оны байдлаар бүртгэгдсэн гэмт хэрэг 675 болж өнгөрсөн оны өдийгөөс 14.8 хувиар буурсан байна. Согтуугаар үйлдсэн гэмт хэрэг 258 удаа гарч 265 хүн оролцож, өнгөрсөн мөн үеэс оролцсон хүний тоо 19.2 хувиар буурчээ. Бүлэг хэрэг 53 удаа гарч 107 хүн оролцож, өнгөрсөн оны мөн үеэс оролцсон хүний тоо 54.2 хувиар, насанд хүрээгүй хүүхдийн үйлдсэн гэмт хэрэг 25 гарсан, гэмт хэрэгт нийт 34 хүн холбогдож өнгөрсөн оны өдийгөөс 54.6 хувиар тус тус буурсан байна. Бүгд 6183 хүн эрүүлжүүлэгдсэний 8.1 хувь нь буюу 503 нь эмэгтэйчүүд байна. Эрүүлжигдсэн хүний тоо өнгөрсөн оноос 314 хүн буюу 5.3 хувиар өссөн байна. Хулгайн хэрэг 185 удаа гарсан нь өмнөх оноос 14.7 хувиар буурсан байна. Үүнд: Иргэдийн өмчид халдсан хулгай 169 удаа гарсан нь өмнөх оноос 9.6 хувиар буурсан байна.

/2016 оны жилийн эцсийн байдлаар/



Гэмт хэрэг, эрүүлжүүлэгдсэн, баривчлагдсан хүний тоо, сумдаар

		2015 он	2016 он	Өсөөд
᠕᠗᠋ᠰ᠋ᠠᠢ	ᠶ᠋ᠳ᠋ᠶ᠋ᠠ	672	553	82.3
	ᠶ᠋ᠳ᠋ᠶ᠋ᠠᠶ᠋ᠠᠶ᠋ᠢ	5460	5761	105.5
	ᠠᠠᠳ᠋ᠡᠠᠶ᠋ᠢᠶ᠋ᠠᠶ᠋ᠢ	326	134	41.1
ᠴᠠᠳ᠋ᠣᠶ᠋ᠠᠶ᠋ᠢ	ᠶ᠋ᠳ᠋ᠶ᠋ᠠ	50	68	136.0
	ᠶ᠋ᠳ᠋ᠶ᠋ᠠᠶ᠋ᠢ	349	392	112.3
	ᠠᠠᠳ᠋ᠡᠠᠶ᠋ᠢᠶ᠋ᠠᠶ᠋ᠢ	62	21	33.9
ᠣᠶ᠋ᠠᠶ᠋ᠢ	ᠶ᠋ᠳ᠋ᠶ᠋ᠠ	45	40	88.9
	ᠶ᠋ᠳ᠋ᠶ᠋ᠠᠶ᠋ᠢ	40	26	65.0
	ᠠᠠᠳ᠋ᠡᠠᠶ᠋ᠢᠶ᠋ᠠᠶ᠋ᠢ	6	3	0.0
ᠢᠳ᠋ᠣᠶ᠋ᠢ	ᠶ᠋ᠳ᠋ᠶ᠋ᠠ	25	14	56.0
	ᠶ᠋ᠳ᠋ᠶ᠋ᠠᠶ᠋ᠢ	20	4	20.0
	ᠠᠠᠳ᠋ᠡᠠᠶ᠋ᠢᠶ᠋ᠠᠶ᠋ᠢ	1	4	400.0

2016 оны байдлаар гэмт хэргийн улмаас 20 хүн нас барж, гэмтэж бэртсэн хүний тоо 339 байна.

		2015 он	2016 он	Одоо
Үндэсний аюулгүй байдлын эсрэг		0	0	0
Хүний амь насыг санаатай хохироосон		7	5	100.0
Хүний амь насыг санаатай болгоомжгүй байдлаар		0	0	0.0
Амиа хорлох, золгүй учрал		3	2	66.7
Бусдын бие махбодид гэмтэл учруулах		261	249	95.4
Бэлгийн замын халдварт өвчин халдаах		1	0	0.0
Өвчтөнд тусламж үзүүлэхгүй байх		0	2	0.0
Бусдын бие махбодид тус үзүүлээгүй		0	1	0.0
Хүний эрх, эрх чөлөө, алдар хүнд, нэр төрийн эсрэг		1	1	0.0
Хүүхэд, гэр бүл, ёс суртахууны эсрэг	Хүчиндэх	6	6	0.0
	Бэлгийн дур хүслээ ёс бусаар хангах	1	1	0.0
	Биеэ үнэлэхэд татан орцуулах	3	0	0.0
	НХХ-тэй хурьцал үйлдэх	3	1	0.0
	Хүүхэд хаях, төөрүүлэх	1	0	
Хөдөлмөр хамгаалал, эрүүл ахуйн журам зөрчсөн		6	5	0.0
Одоо	ёдоуааёёí òì ±ееí	187	169	90.4
	ì аёú í	22	11	50.0
	Авто тээврийн хэрэгсэл	5	3	60.0
	Халаасны	3	2	66.7
	бусад	0	0	0.0
Á¿ää	217	185	85.3	
Булаалт		11	4	36.4
Дээрэм		25	15	60.0
Залилан мэхлэх		45	66	146.7
Бусдын эд хөрөнгийг авахаар далайлган сүрдүүлэх		0	0	0.0
Бусдын эд хөрөнгийг завших		18	8	44.4
Гээгдэл эд зүйл, алдуул мал ашигласан		12	6	0.0
Хадгалуулсан, итгэмжлэн өгсөн эд хөрөнгө завших		5	4	80.0
Бусдын эд хөрөнгө санаатай устгах, гэмтээх		8	11	0.0
Нотариатч, эрхийн у/бүртгэгч өмчлөгчийн эрхийг зөрчих		0	0	0.0
Татвар төлөхөөс зайлсхийх		0	0	0.0
Чанар муутай барилга бариулах, ашиглалтанд оруулах		1	0	0.0
Мөнгөн тэмдэгт, үнэт цаас, ОАТТ-ийг хуурамчаар үйлдэх		0	0	0.0
НА-гүй байдлын эсрэг	Танхайрах	46	22	47.8
	Аюулгүй ажиллагааны журам зөрчих	0	1	0.0
	ГЗ хууль бусаар авч явах, үлэх, борлох	0	0	0.0
	ГЗ, ТДБ хууль бусаар олж авах	0	0	0.0
Хүн амын эрүүл мэндийн эсрэг		9	6	66.7
Байгаль хамгаалах журмын эсрэг	Ан агнуурын хууль тогтоомж зөрчих	0		0.0
	Усны тухай хууль тогтоомж зөрчих	1	0	0.0
	Ойн тухай хууль тогтоомж зөрчих	5	2	0.0
	Ургамлын тухай хууль тогтоомж зөрчих	2	0	0.0
	Ой хээрийн түймэр тавих	1	0	0.0
	Хууль бусаар ашигт малтмал хайх, олох	0	3	0.0
ТХХАБАЖЭ гэмт хэрэг	ТХХАБАЖ зөрчих	48	43	89.6
	Ослын газрыг орхиж зугтаах	19	18	94.7
	ТЗ, АТХХАБЖ зөрчих	0	0	0.0
	Согтуу хүнд, бусдад жолоо шилжүүлэх	0	0	0.0
	Тээврийн хэрэгслийг авч зугтах	2	0	0.0
Бүгд	69	61	88.4	
Компьютерийн мэдээллийг хууль бусаар олж авах		0	0	0.0
Захиргааны журмын эсрэг		10	4	40.0
Шүүн таслах ажиллагааны эсрэг		6	2	33.3
Албан тушаалын гэмт хэрэг		8	1	0.0
Цэргийн албаны эсрэг гэмт хэрэг		0	1	0.0
Á¿ää		792	675	85.2
Ëёðÿâ;é öÿöÿä		117	80	68.4
Á¿ëÿä	öÿöÿä	100	53	53.0
	òàì òàääñàì ö¿í èé õí í	234	107	45.7
Ñí äóóó	öÿöÿä	275	258	93.8
	òàì òàääñàì ö¿í èé õí í	328	265	80.8
Í èí í ï èéòèí äàçò, äóàì äèàéàéä		299	224	74.9
Ûð¿.éæ¿.ëÿääñÿí		5420	5680	104.8
ÿì ÿäÿé		449	503	112.0
Ääðèä±èääñàí		367	152	41.4
ÿì ÿäÿé		28	10	35.7
Äÿì ò öÿðæéí òèì äàñ í àñ äàðñàí		33	20	60.6
äÿì öÿæäÿðòõÿí		369	339	91.9

Дархан-Уул аймгийн Гаалийн газрын мэдээ, 2016 оны 12-р сард

А.Импорт

ä/ä	ᠰᠢᠰᠢᠶᠡᠭᠡᠨ	ᠣᠶᠢ ᠭᠡᠨ ᠶᠡᠭᠡ	Áàðàà áᠵᠣᠶᠡᠭᠡᠶᠣᠵᠢ ᠡᠡ		Äᠵᠢ ä ᠶᠴᠡᠶᠣᠸᠠᠳᠤ %
			- í ᠶ (ì ᠶᠢ .ᠰ)	ᠣ ᠶᠢ ᠶᠢ ᠶᠢ ᠶᠢ /тн/	
1	Í áò òèéí áᠵᠣᠶᠡᠭᠡᠶᠣᠵᠢ	ì ᠶᠢ .ᠳᠢ	3046.1	5921.8	80.7
7	Áóñàä	ì ᠶᠢ .ᠳᠢ	730.0	1365.0	19.3
Äᠵᠢ			3776.1	7286.8	100.0

Б.Экспорт

ä/ä	ᠰᠢᠰᠢᠶᠡᠭᠡᠨ	ᠣᠶᠢ ᠭᠡᠨ ᠶᠡᠭᠡ	Áàðàà áᠵᠣᠶᠡᠭᠡᠶᠣᠵᠢ ᠡᠡ		Äᠵᠢ ä ᠶᠴᠡᠶᠣᠸᠠᠳᠤ %
			- í ᠶ (ì ᠶᠢ .ᠰ)	ᠣ ᠶᠢ ᠶᠢ ᠶᠢ ᠶᠢ /тн/	
1	Төмрийн хүдэр	ì ᠶᠢ .ᠳᠢ	16526.4	334482.0	69.6
3	Áóñàä	ì ᠶᠢ .ᠳᠢ	7211.3	11105.7	30.4
Äᠵᠢ			23737.8	345587.7	100.0

Газрын нэгдмэл сангийн хэмжээ, бүтцийн 2016 оны тайлан

	Í í û ᠶᠣᠶᠢ ä	í ᠶᠢ ᠶᠡᠭᠡᠨᠶᠢ	òàñàᠶᠡᠨᠶᠢ	Í í û ᠶᠣᠶᠢᠨᠦ
Äàçàð í óᠶᠡᠭᠡᠶᠣᠵᠢ ᠣᠶᠢ ᠶᠢ ᠶᠢ	327500.00			327,500.00
à. ᠣᠶᠡᠭᠡᠶᠣᠵᠢ ᠶᠡᠭᠡᠶᠣᠵᠢ ᠶᠡᠭᠡᠶᠣᠵᠢ	222,301.27			222,301.27
-òàðᠡᠶᠡᠨᠶᠢ ᠶᠡᠭᠡᠶᠣᠵᠢ	33,758.94	169.58		33,928.52
-àðᠡᠶᠡᠨᠶᠢ	103.70	1,225.40		1,329.10
-òᠡᠶᠡᠨᠶᠢ	9,072.50			9,072.50
-áᠡᠶᠡᠶᠣᠵᠢ	178,001.48		655.91	177,345.57
-áóñàä	1,364.65			1,707.82
á. ᠣ ᠶᠢ ᠶᠢ ᠶᠢ ᠶᠢ ᠶᠢ ᠶᠢ ᠶᠢ ᠶᠢ	18,857.91	119.21		18,977.12
â. Çàì ø óᠶᠡᠭᠡᠶᠣᠵᠢ ᠶᠡᠭᠡᠶᠣᠵᠢ ᠶᠡᠭᠡᠶᠣᠵᠢ	6,188.19	44.15		6,232.34
ã. Í éí ᠶᠢ ᠶᠢ ᠶᠢ ᠶᠢ ᠶᠢ ᠶᠢ ᠶᠢ	72,032.78	2.00		72,034.78
ä. ᠣᠶᠢ ᠶᠢ ᠶᠢ ᠶᠢ ᠶᠢ ᠶᠢ ᠶᠢ ᠶᠢ	6658.55			6658.55
å. Í °° ᠶᠢ ᠶᠢ ᠶᠢ ᠶᠢ ᠶᠢ ᠶᠢ ᠶᠢ	-			-
Óᠡᠨᠶᠢ ᠶᠢ ᠶᠢ ᠶᠢ ᠶᠢ ᠶᠢ ᠶᠢ ᠶᠢ	1,461.30		1,225.40	235.90

Хог хаягдлын судалгаа 2016 он

ᠮᠤᠰᠢᠨᠢᠨᠠᠶᠢᠰᠢ		ᠪᠠᠭᠢᠰᠢᠨᠢᠨᠠᠶᠢᠰᠢ	ᠪᠠᠭᠢᠰᠢᠨᠢᠨᠠᠶᠢᠰᠢ
ᠮᠤᠰᠢᠨᠢᠨᠠᠶᠢᠰᠢ		ᠪᠠᠭᠢᠰᠢᠨᠢᠨᠠᠶᠢᠰᠢ	ᠪᠠᠭᠢᠰᠢᠨᠢᠨᠠᠶᠢᠰᠢ
ᠮᠤᠰᠢᠨᠢᠨᠠᠶᠢᠰᠢ		ᠪᠠᠭᠢᠰᠢᠨᠢᠨᠠᠶᠢᠰᠢ	ᠪᠠᠭᠢᠰᠢᠨᠢᠨᠠᠶᠢᠰᠢ
ᠮᠤᠰᠢᠨᠢᠨᠠᠶᠢᠰᠢ		ᠪᠠᠭᠢᠰᠢᠨᠢᠨᠠᠶᠢᠰᠢ	ᠪᠠᠭᠢᠰᠢᠨᠢᠨᠠᠶᠢᠰᠢ
ᠮᠤᠰᠢᠨᠢᠨᠠᠶᠢᠰᠢ		ᠪᠠᠭᠢᠰᠢᠨᠢᠨᠠᠶᠢᠰᠢ	ᠪᠠᠭᠢᠰᠢᠨᠢᠨᠠᠶᠢᠰᠢ
ᠮᠤᠰᠢᠨᠢᠨᠠᠶᠢᠰᠢ		ᠪᠠᠭᠢᠰᠢᠨᠢᠨᠠᠶᠢᠰᠢ	ᠪᠠᠭᠢᠰᠢᠨᠢᠨᠠᠶᠢᠰᠢ
ᠮᠤᠰᠢᠨᠢᠨᠠᠶᠢᠰᠢ		ᠪᠠᠭᠢᠰᠢᠨᠢᠨᠠᠶᠢᠰᠢ	ᠪᠠᠭᠢᠰᠢᠨᠢᠨᠠᠶᠢᠰᠢ
ᠮᠤᠰᠢᠨᠢᠨᠠᠶᠢᠰᠢ		ᠪᠠᠭᠢᠰᠢᠨᠢᠨᠠᠶᠢᠰᠢ	ᠪᠠᠭᠢᠰᠢᠨᠢᠨᠠᠶᠢᠰᠢ
ᠮᠤᠰᠢᠨᠢᠨᠠᠶᠢᠰᠢ	ᠮᠤᠰᠢᠨᠢᠨᠠᠶᠢᠰᠢ	ᠮᠤᠰᠢᠨᠢᠨᠠᠶᠢᠰᠢ	ᠪᠠᠭᠢᠰᠢᠨᠢᠨᠠᠶᠢᠰᠢ
		ᠮᠤᠰᠢᠨᠢᠨᠠᠶᠢᠰᠢ	ᠪᠠᠭᠢᠰᠢᠨᠢᠨᠠᠶᠢᠰᠢ
		ᠮᠤᠰᠢᠨᠢᠨᠠᠶᠢᠰᠢ	ᠪᠠᠭᠢᠰᠢᠨᠢᠨᠠᠶᠢᠰᠢ
		ᠮᠤᠰᠢᠨᠢᠨᠠᠶᠢᠰᠢ	ᠪᠠᠭᠢᠰᠢᠨᠢᠨᠠᠶᠢᠰᠢ
ᠮᠤᠰᠢᠨᠢᠨᠠᠶᠢᠰᠢ	ᠮᠤᠰᠢᠨᠢᠨᠠᠶᠢᠰᠢ	ᠮᠤᠰᠢᠨᠢᠨᠠᠶᠢᠰᠢ	ᠪᠠᠭᠢᠰᠢᠨᠢᠨᠠᠶᠢᠰᠢ
		ᠮᠤᠰᠢᠨᠢᠨᠠᠶᠢᠰᠢ	ᠪᠠᠭᠢᠰᠢᠨᠢᠨᠠᠶᠢᠰᠢ
		ᠮᠤᠰᠢᠨᠢᠨᠠᠶᠢᠰᠢ	ᠪᠠᠭᠢᠰᠢᠨᠢᠨᠠᠶᠢᠰᠢ
		ᠮᠤᠰᠢᠨᠢᠨᠠᠶᠢᠰᠢ	ᠪᠠᠭᠢᠰᠢᠨᠢᠨᠠᠶᠢᠰᠢ
ᠮᠤᠰᠢᠨᠢᠨᠠᠶᠢᠰᠢ	ᠮᠤᠰᠢᠨᠢᠨᠠᠶᠢᠰᠢ	ᠮᠤᠰᠢᠨᠢᠨᠠᠶᠢᠰᠢ	ᠪᠠᠭᠢᠰᠢᠨᠢᠨᠠᠶᠢᠰᠢ
		ᠮᠤᠰᠢᠨᠢᠨᠠᠶᠢᠰᠢ	ᠪᠠᠭᠢᠰᠢᠨᠢᠨᠠᠶᠢᠰᠢ
		ᠮᠤᠰᠢᠨᠢᠨᠠᠶᠢᠰᠢ	ᠪᠠᠭᠢᠰᠢᠨᠢᠨᠠᠶᠢᠰᠢ
		ᠮᠤᠰᠢᠨᠢᠨᠠᠶᠢᠰᠢ	ᠪᠠᠭᠢᠰᠢᠨᠢᠨᠠᠶᠢᠰᠢ
ᠮᠤᠰᠢᠨᠢᠨᠠᠶᠢᠰᠢ	ᠮᠤᠰᠢᠨᠢᠨᠠᠶᠢᠰᠢ	ᠮᠤᠰᠢᠨᠢᠨᠠᠶᠢᠰᠢ	ᠪᠠᠭᠢᠰᠢᠨᠢᠨᠠᠶᠢᠰᠢ
		ᠮᠤᠰᠢᠨᠢᠨᠠᠶᠢᠰᠢ	ᠪᠠᠭᠢᠰᠢᠨᠢᠨᠠᠶᠢᠰᠢ
ᠮᠤᠰᠢᠨᠢᠨᠠᠶᠢᠰᠢ	ᠮᠤᠰᠢᠨᠢᠨᠠᠶᠢᠰᠢ	ᠮᠤᠰᠢᠨᠢᠨᠠᠶᠢᠰᠢ	ᠪᠠᠭᠢᠰᠢᠨᠢᠨᠠᠶᠢᠰᠢ
		ᠮᠤᠰᠢᠨᠢᠨᠠᠶᠢᠰᠢ	ᠪᠠᠭᠢᠰᠢᠨᠢᠨᠠᠶᠢᠰᠢ
ᠮᠤᠰᠢᠨᠢᠨᠠᠶᠢᠰᠢ	ᠮᠤᠰᠢᠨᠢᠨᠠᠶᠢᠰᠢ	ᠮᠤᠰᠢᠨᠢᠨᠠᠶᠢᠰᠢ	ᠪᠠᠭᠢᠰᠢᠨᠢᠨᠠᠶᠢᠰᠢ
		ᠮᠤᠰᠢᠨᠢᠨᠠᠶᠢᠰᠢ	ᠪᠠᠭᠢᠰᠢᠨᠢᠨᠠᠶᠢᠰᠢ
ᠮᠤᠰᠢᠨᠢᠨᠠᠶᠢᠰᠢ	ᠮᠤᠰᠢᠨᠢᠨᠠᠶᠢᠰᠢ	ᠮᠤᠰᠢᠨᠢᠨᠠᠶᠢᠰᠢ	ᠪᠠᠭᠢᠰᠢᠨᠢᠨᠠᠶᠢᠰᠢ
		ᠮᠤᠰᠢᠨᠢᠨᠠᠶᠢᠰᠢ	ᠪᠠᠭᠢᠰᠢᠨᠢᠨᠠᠶᠢᠰᠢ

Орчны чанарын үзүүлэлт, төлөв байдал 2016 оны 12 сард

ᠮᠤᠰᠢᠨᠢᠨᠠᠶᠢᠰᠢ	ᠮᠤᠰᠢᠨᠢᠨᠠᠶᠢᠰᠢ	ᠮᠤᠰᠢᠨᠢᠨᠠᠶᠢᠰᠢ
ᠮᠤᠰᠢᠨᠢᠨᠠᠶᠢᠰᠢ	0.09	0.179
ᠮᠤᠰᠢᠨᠢᠨᠠᠶᠢᠰᠢ	0.006	0.024
ᠮᠤᠰᠢᠨᠢᠨᠠᠶᠢᠰᠢ	0.024	0.066

Усны чанарын төлөв байдал 2016 он

	ᠬᠡᠮᠵᠢᠬᠢ	2016 оны жилийн дундаж			
		ᠬᠢᠷᠠᠭᠠ	ᠰᠢᠷᠢᠨ	ᠬᠢᠵᠢᠨᠢ	ᠠᠶᠢᠮᠭᠢᠨᠳᠦᠪᠲᠠᠭ
ᠭᠣᠷᠳᠡᠰᠢᠵᠢᠯᠲᠤ	ᠮᠭ/ᠯ	304.3	324.8	226.8	-
ᠪᠠᠬᠠᠬᠢ	ᠮᠭ/ᠯ	1.84	2.52	2.48	25.13
ᠶᠢᠨᠠᠶᠢᠨ	ᠮᠭ/ᠯ	3.0	7.9	8.5	18.6
ᠤᠭᠤᠰᠠᠨᠬᠢᠴᠢᠯᠲᠥᠷᠥᠭᠴᠢ	ᠮᠭ/ᠯ	9.65	9.87	9.86	-
ᠨᠢᠶᠢᠲᠤ	ᠮᠭ/ᠯ	0.535	0.628	0.75	-
ᠶᠡᠷᠳᠡᠰ	ᠮᠭ/ᠯ	0.046	0.078	0.081	2.289
ᠴᠡᠪᠡᠷᠯᠡᠭᠡᠢᠨᠢᠨᠠᠶᠢᠰᠢ	%	-	-	-	89.5