



БАЙГАЛЬ ОРЧНЫ САЛБАРЫН ТАНИЛЦУУЛГА

Улаанбаатар хот
2019

ТАНИЛЦУУЛГЫГ ХЯНАСАН:

А.Ариунзаяа	ҮСХ-ны дарга
Ч.Баянчимэг	ҮСХ-ны дэд дарга
Э.Эрдэнэсан	ҮСХ-ны ЭЗСГ-ын дарга
М.Оюунжаргал	ҮСХ-ны ЭЗСГ-ын ахлах статистикч

ТАНИЛЦУУЛГЫГ БОЛОВСРУУЛСАН:

Б.Уянгаа	ҮСХ-ны ЭЗСГ-ын статистикч
----------	---------------------------

МОНГОЛ УЛСЫН ҮНДЭСНИЙ СТАТИСТИКИЙН ХОРОО

Хаяг: Үндэсний статистикийн хороо
Засгийн газрын III байр,
Бага тойруу -44, Сүхбаатар дүүрэг
Улаанбаатар
Монгол улс

Вэб хаяг: www.nso.mn, www.1212.mn

И-мэйл: information@nso.mn

Утас: 976-1900-1212

АГУУЛГА

ЗУРГИЙН ЖАГСААЛТ	4
ХҮСНЭГГИЙН ЖАГСААЛТ	5
ТОВЧИЛСОН ҮГИЙН ТАЙЛБАР.....	6
ОРШИЛ.....	7
БҮЛЭГ 1. ГАЗРЫН НЭГДМЭЛ САН, ТҮҮНИЙ ХАМГААЛАЛТ, АШИГЛАЛТ, НӨХӨН СЭРГЭЭЛТ	8
1.1 ГАЗРЫН НЭГДМЭЛ САН	8
1.1.1 Хөдөө аж ахуйн газар	9
1.1.2 Хот, тосгон, бусад суурины газар	10
1.1.3 Зам, шугам, сүлжээний газар	10
1.1.4 Ойн сан бүхий газар.....	11
1.1.5 Усны сан бүхий газар.....	12
1.1.6 Тусгай хэрэгцээний газар	12
1.2 ГАЗАРТ УЧРУУЛСАН ХОХИРЛЫН ТАЙЛАН	13
1.2.1 Тариалангийн газарт	14
1.2.2 Бэлчээр ба бусад өвслөг ургамалт газарт	15
1.2.3 Хот тосгон, бусад суурин газарт	15
1.2.4 Ойн сан бүхий газарт.....	16
1.2.5 Усан сан бүхий газарт	17
1.2.6 Ухагдаж эвдэрсэн газар	17
1.3 ГАЗАР ХАМГААЛАХ, НӨХӨН СЭРГЭЭХ АРГА ХЭМЖЭЭНИЙ ТАЙЛАН	18
1.4 ГАЗРЫН НЭГДМЭЛ САНГИЙН ЭРХ ЗҮЙН БАЙДЛЫН ТАЙЛАН	19
1.4.1 Газар өмчлөгч.....	19
1.4.2 Газар эзэмшигч, ашиглагч.....	21
БҮЛЭГ 2. УСНЫ НӨӨЦ, АШИГЛАЛТ.....	22
БҮЛЭГ 3. ОЙН НӨӨЦ, ТҮҮНИЙ ХАМГААЛАЛТ, НӨХӨН СЭРГЭЭЛТ, АШИГЛАЛТ	24
3.1 ОЙН НӨӨЦ	24
3.2 ОЙН ХАМГААЛАЛТ, ТҮҮНИЙ НӨХӨН СЭРГЭЭЛТ	25
3.3 ОЙ АШИГЛАЛТ	26
БҮЛЭГ 4. ЦАГ, АГААР, УУР АМЬСГАЛЫН ТӨЛӨВ БАЙДАЛ	27

БҮЛЭГ 5. БАЙГАЛЬ ОРЧНЫ БОХИРДОЛ.....	30
5.1 АГААРЫН БОХИРДОЛ.....	30
5.1.1 Улаанбаатар хотын агаарын чанар	30
5.1.2 Орон нутгийн агаарын чанар	36
БҮЛЭГ 6. ХҮЛЭМЖИЙН ХИЙН ҮНДЭСНИЙ ТООЛЛОГО.....	38
БҮЛЭГ 7. ХОГ ХАЯГДАЛ	40
БҮЛЭГ 8. АЮУЛТ ҮЗЭГДЭЛ, ОСОЛ	42
СОНИРХОЛТОЙ СТАТИСТИК	43

ЗУРГИЙН ЖАГСААЛТ

ЗУРАГ 1. ГАЗРЫН НЭГДМЭЛ САН, үндсэн ангилалаар, хувиар	8
ЗУРАГ 2. ТАРИАЛАНГИЙН ГАЗАРТ УЧИРСАН ХОХИРОЛ, шалтгаанаар	14
ЗУРАГ 3. БЭЛЧЭЭР БА БУСАД ӨВСЛӨГ УРГАМАЛТ ГАЗАРТ УЧИРСАН ХОХИРОЛ, шалтгаанаар	15
ЗУРАГ 4. ХОТ ТОСГОН, БУСАД СУУРИН ГАЗАРТ УЧИРСАН ХОХИРОЛ, шалтгаанаар	16
ЗУРАГ 5. ОЙН САН БҮХИЙ ГАЗАРТ УЧИРСАН ХОХИРОЛ, шалтгаанаар.....	16
ЗУРАГ 6. УСАН САН БҮХИЙ ГАЗАРТ УЧИРСАН ХОХИРОЛ, шалтгаанаар	17
ЗУРАГ 7. УХАГДАЖ ЭВДЭРСЭН ГАЗАР, шалтгаанаар	18
ЗУРАГ 8. ГАЗАР ӨМЧЛӨЛИЙН БАЙДАЛ, хувиар.....	21
ЗУРАГ 9. УСНЫ НӨӨЦ, хувиар	22
ЗУРАГ 10. УСНЫ НӨӨЦ, аймгаар	23
ЗУРАГ 11. ОЙН НӨӨЦИЙН ХЭМЖЭЭ, сая метр кубээр	24
ЗУРАГ 12. АГААРЫН ЖИЛИЙН ДУНДАЖ ТЕМПЕРАТУР*, °С	27
ЗУРАГ 13. АГААРЫН УЛИРЛЫН ДУНДАЖ ТЕМПЕРАТУР, °С	28
ЗУРАГ 14. АГААРЫН САРЫН ДУНДАЖ ТЕМПЕРАТУР, °С	29
ЗУРАГ 15. ХУР ТУНАДАСНЫ НИЙЛБЭР, жилээр, станцаар, мм.....	29
ЗУРАГ 16. УЛААНБААТАР ХОТЫГ АГААР ДАХЬ ХҮХЭРЛЭГ ХИЙН ЖИЛИЙН ДУНДАЖ АГУУЛАМЖ, жилээр, мг/м ³	32
ЗУРАГ 17. УЛААНБААТАР ХОТЫГ АГААР ДАХЬ АЗОТЫН ДАВХАР ИСЛИЙН ЖИЛИЙН ДУНДАЖ АГУУЛАМЖ, жилээр, мг/м ³	32
ЗУРАГ 18. УЛААНБААТАР ХОТЫГ АГААР ДАХЬ PM10 ТООСОНЦОРЫН ЖИЛИЙН ДУНДАЖ АГУУЛАМЖ, жилээр, мг/м ³	33
ЗУРАГ 19. УЛААНБААТАР ХОТЫГ АГААР ДАХЬ PM2.5 ТООСОНЦОРЫН ЖИЛИЙН ДУНДАЖ АГУУЛАМЖ, жилээр, мг/м ³	33
ЗУРАГ 20. УЛААНБААТАР ХОТЫН АГААР ДАХЬ ХҮХЭРЛЭГ ЖИЛИЙН ДУНДАЖ АГУУЛАМЖ, харуулаар, мг/м ³	34
ЗУРАГ 21. УЛААНБААТАР ХОТЫН АГААР ДАХЬ АЗОТЫН ДАВХАР ИСЛИЙН ЖИЛИЙН ДУНДАЖ АГУУЛАМЖ, харуулаар, мг/м ³	34
ЗУРАГ 22. УЛААНБААТАР ХОТЫН АГААР ДАХЬ PM10 ТООСОНЦОРЫН ЖИЛИЙН ДУНДАЖ АГУУЛАМЖ, харуулаар, мг/м ³	35
ЗУРАГ 23. УЛААНБААТАР ХОТЫН АГААР ДАХЬ PM2.5 ТООСОНЦОРЫН ЖИЛИЙН ДУНДАЖ АГУУЛАМЖ, харуулаар, мг/м ³	35
ЗУРАГ 24. АГААР ДАХЬ ХҮХЭРЛЭГ ХИЙН ЖИЛИЙН ДУНДАЖ АГУУЛАМЖ, аймгуудад байрлах харуулаар, мг/м ³	36
ЗУРАГ 25. АЗОТЫН ДАВХАР ИСЛИЙН ЖИЛИЙН ДУНДАЖ АГУУЛАМЖ, аймагуудад байрлах харуулаар, мг/м ³	37
ЗУРАГ 26. PM10 ТООСОНЦОРЫН ЖИЛИЙН ДУНДАЖ АГУУЛАМЖ, аймагуудад байрлах харуулаар, мг/м ³	38
ЗУРАГ 27. ХҮЛЭМЖИЙН ХИЙН ЯЛГАРАЛ, ШИНГЭЭЛТ	39
ЗУРАГ 28. ДАХИН БОЛОВСРУУЛАХ БОЛОМЖТОЙ ХОГ ХАЯГДЛЫН БҮТЭЦ, төрлөөр	41

ХҮСНЭГТИЙН ЖАГСААЛТ

ХҮСНЭГТ 1. ГАЗРЫН НЭГДМЭЛ САН, үндсэн ангиллаар.....	9
ХҮСНЭГТ 2. ХӨДӨӨ АЖ АХУЙН ГАЗАР, үндсэн ангиллаар.....	9
ХҮСНЭГТ 3. ХОТ, ТОСГОН, БУСАД СУУРИНЫ ГАЗАР, үндсэн ангилалаар.....	10
ХҮСНЭГТ 4. ЗАМ, ШУГАМ, СҮЛЖЭЭНИЙ ГАЗАР, үндсэн ангилалаар.....	11
ХҮСНЭГТ 5. ОЙН САН БҮХИЙ ГАЗАР, үндсэн ангиллаар.....	11
ХҮСНЭГТ 6. УСНЫ САН БҮХИЙ ГАЗАР, үндсэн ангилалаар.....	12
ХҮСНЭГТ 7. ТУСГАЙ ХЭРЭГЦЭЭНИЙ ГАЗАР, үндсэн ангиллаар.....	13
ХҮСНЭГТ 8. ДОРОЙТСОН, ХОХИРОЛ УЧИРСАН НИЙТ ТАЛБАЙ.....	14
ХҮСНЭГТ 9. ХАМГААЛАХ, НӨХӨН СЭРГЭЭХ АРГА ХЭМЖЭЭ АВСАН ТАЛБАЙ.....	18
ХҮСНЭГТ 10. ГАЗАР ӨМЧЛӨГЧ ИРГЭДИЙН ТОО, өмчлөх эрхийн ангиллаар.....	19
ХҮСНЭГТ 11. ӨМЧЛӨЛД БАЙГАА ГАЗРЫН ХЭМЖЭЭ, өмчлөх эрхийн ангиллаар....	20
ХҮСНЭГТ 12. ГАЗАР ЭЗЭМШИГЧ БОЛОН АШИГЛАГЧДЫН ТОО, өссөн дүнгээр.....	21
ХҮСНЭГТ 13. ЭЗЭМШИЛ БОЛОН АШИГЛАЛТАД БАЙГАА ГАЗРЫН ХЭМЖЭЭ, өссөн дүнгээр.....	22
ХҮСНЭГТ 14. ОЙН НИЙТ НӨӨЦИЙН ХЭМЖЭЭ, модны төрлөөр.....	25
ХҮСНЭГТ 15. ОЙН ХАМГААЛАЛТ, ТҮҮНИЙ НӨХӨН СЭРГЭЭЛТ.....	25
ХҮСНЭГТ 16. ОЙН НӨӨЦИЙН АШИЛАЛТ.....	26
ХҮСНЭГТ 17. УЛААНБААТАР ХОТЫН АГААР ДАХЬ БОХИРДУУЛАХ БОДИСЫН ЖИЛИЙН ДУНДАЖ АГУУЛАМЖ, харуулаар.....	31
ХҮСНЭГТ 18. ЭНГИЙН ХАТУУ ХОГ ХАЯГДАЛ.....	40
ХҮСНЭГТ 19. ТОХИОЛДСОН АЮУЛТ ҮЗЭГДЭЛ, ОСОЛ.....	42

ТОВЧИЛСОН ҮГИЙН ТАЙЛБАР

ҮСХ	Үндэсний Статистикийн Хороо
БОАЖЯ	Байгаль орчин, аялал жуулчлалын яам
НХҮХ	Ногоон хэрэм үндэсний хөтөлбөр

ОРШИЛ

Дэлхийн дулаарал, уур амьсгалын өөрчлөлт, эдийн засаг, хүн амын хурдацтай өсөлт, үрэлгэн хэрэглээ, байгаль орчны бохирдол, доройтол зэрэг нь экосистемийн тэнцвэрт байдал алдагдахад хүргэж, улс орнуудын тогтвортой хөгжилд томоохон сорилт болж байна. Монгол Улсын Их Хурал “Монгол Улсын Тогтвортой хөгжлийн үзэл баримтлал-2030”, “Ногоон хөгжлийн бодлого”-ын баримт бичгүүдийг баталж, тогтвортой хөгжлийн 3 гол тулгуур байгаль орчин, нийгэм, эдийн засгийг харилцан уялдаатай, тэнцвэртэй хөгжүүлэх зорилтод тодорхойлсноор байгаль орчны тогтвортой хөгжил нь байгалийн нөөцийг үр өгөөжтэй ашиглан, экосистемийн тэнцвэрт байдлыг хадгалж, үр шимийг урт хугацаанд хүртэх боломжийг бүрдүүлэн хүртээмжтэй эдийн засгийн өсөлт, нийгмийн тогтвортой хөгжлийн суурь, хүний амьдралын чанарыг сайжруулах үндэс болно хэмээн тодорхойлсон.

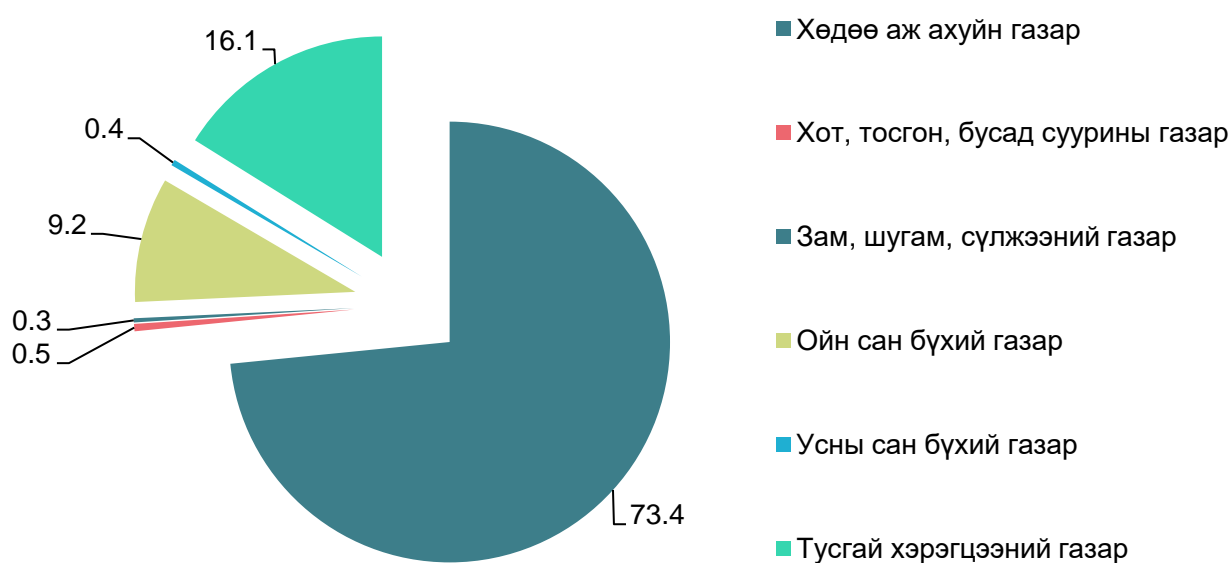
Монгол Улсын Засгийн газрын 2016-2020 оны үйл ажиллагааны хөтөлбөрт “Хүний эрүүл мэнд, хүрээлэн байгаа орчинд сөрөг нөлөөгүй, үр ашигтай, дэвшилтэт технологи, нэвтрүүлж нөөцийг хэмнэх, эргүүлэн ашиглах, хаягдлыг дахин боловсруулан ашиглах ногоон хөгжлийн бодлогыг хэрэгжүүлэх” тухай томоохон зорилт дэвшүүлсэн билээ. Уг зорилтыг ханган хэрэгжүүлэхэд байгаль орчны өнөөгийн төлөв байдал, нөөц, даацын талаарх бодит мэдээ, тоо баримт нэн шаардлагатай юм. Энэ танилцуулгаар байгаль орчны салбарт хамаарах газар, ус, ой, биологийн олон янз байдал, хог хаягдал, уур амьсгалын өөрчлөлт, байгалийн гамшигтай холбоотой 2018 оны статистикийн үзүүлэлтийг хүргэж байна.

БҮЛЭГ 1. ГАЗРЫН НЭГДМЭЛ САН, ТҮҮНИЙ ХАМГААЛАЛТ, АШИГЛАЛТ, НӨХӨН СЭРГЭЭЛТ

1.1 ГАЗРЫН НЭГДМЭЛ САН

Монгол Улсын газрын нэгдмэл санд 2018 оны байдлаар **хөдөө аж ахуйн газар** 114809.2 мянган га буюу 73.4 хувь, **тусгай хэрэгцээний газар** 25240.9 мянган га буюу 16.1 хувь, **ойн сан бүхий газар** 14341.2 мянган га буюу 9.2 хувь, **хот, тосгон, бусад суурины газар** 859.7 мянган га буюу 0.5 хувь, **усны сан бүхий газар** 686.1 мянган га буюу 0.4 хувь, **зам, шугам, сүлжээний газар** 474.3 мянган га буюу 0.3 хувийг тус тус эзэлж байна /Зураг 1/.

ЗУРАГ 1. ГАЗРЫН НЭГДМЭЛ САН, үндсэн ангиллаар, хувиар



Газрын нэгдмэл сангийн 2018 оны дүнг өмнөх онтой харьцуулахад хот, тосгон, бусад суурины газар 19.6 мянган га, тусгай хэрэгцээний газар 12.0 мянган га, зам, шугам, сүлжээний газар 2.7 мянган га, ойн сан бүхий газар 0.1 мянган га-аар тус тус нэмэгдэж, хөдөө аж ахуйн газар 34.3 мянган га-аар хасагдаж, усан сан бүхий газарт өөрчлөлт ороогүй байна.

ХҮСНЭГТ 1. ГАЗРЫН НЭГДМЭЛ САН, үндсэн ангиллаар

	2014	2015	2016	2017	2018
	мянган га				
Нийт талбайн хэмжээ	156 411.6	156 411.6	156 411.6	156 411.6	156 411.6
Хөдөө аж ахуйн газар	115 008.6	114 982.8	114 931.1	114 843.5	114 809.2
Хот, тосгон, бусад суурины газар	712.1	716.9	753.6	840.1	859.7
Зам, шугам, сүлжээний газар	454.8	462.5	473.8	471.7	474.3
Ойн сан бүхий газар	14 320.5	14 334.4	14 334.3	14 341.2	14 341.4
Усны сан бүхий газар	686.7	686.1	686.1	686.1	686.1
Тусгай хэрэгцээний газар	25 228.9	25 228.9	25 232.7	25 228.9	25 240.9

Эх үүсвэр: Газар зохион байгуулалт, геодези зураг зүйн газар

1.1.1 Хөдөө аж ахуйн газар

ХАА-н газарт бэлчээрийн газар 110391.6 мянган га буюу 96.2 хувь, хадлангийн газар 1709.1 мянган га буюу 1.5 хувь, хөдөө аж ахуйн хэрэгцээнд тохиромжгүй газар 1259.7 мянган га буюу 1.1 хувь, тариалангийн газар 1100.8 мянган га буюу 1.0 хувь, атаршсан газар 231.6 мянган га буюу 0.2 хувь, хөдөө аж ахуйн барилга байгууламжийн дэвсгэр газар 116.4 мянган га буюу 0.1 хувийг тус тус эзэлж байна.

ХҮСНЭГТ 2. ХӨДӨӨ АЖ АХУЙН ГАЗАР, үндсэн ангиллаар

	2014	2015	2016	2017	2018
	мянган га				
Хөдөө аж ахуйн газар	115 008.6	114 982.8	114 931.1	114 843.5	114 809.2
Бэлчээрийн газар	110 646.7	110 613.6	110 490.0	110 429.3	110 391.6
Хадлангийн талбай	1 717.6	1 717.7	1 742.4	1 710.2	1 709.1
Тариалангийн газар	1 012.8	1 028.2	1 067.7	1 086.8	1 100.8
Атаршсан газар	305.0	305.0	260.6	241.0	231.6
Хөдөө аж ахуйн барилга байгууламжийн дэвсгэр газар	76.8	74.4	110.6	116.6	116.4
Хөдөө аж ахуйн хэрэгцээнд тохиромжгүй газар	1 259.7	1 259.7	1 259.7	1 259.7	1 259.7

Эх үүсвэр: Газар зохион байгуулалт, геодези зураг зүйн газар

Өмнөх онтой харьцуулахад бэлчээрийн газар 37.7 мянган га, атаршсан газар 9.4 мянган га, хадлангийн талбай 1.1 мянган га, хөдөө аж ахуйн барилга байгууламжийн дэвсгэр газар 0.2 мянган га-аар тус тус хасагдсан бол тариалангийн газар 14.0 мянган га-аар нэмэгдэж, хөдөө аж ахуйн хэрэгцээнд тохиромжгүй газрын хэмжээнд өөрчлөлт ороогүй байна.

1.1.2 Хот, тосгон, бусад суурины газар

Хот, тосгон, бусад суурины газарт уурхайн газар 333.4 мянган га буюу 38.8 хувь, эдэлбэр газар 322.8 мянган га буюу 37.6 хувь, гэр хорооллын газар 79.3 мянган га буюу 9.2 хувь, барилга, байгууламжийн дэвсгэр газар 79.2 мянган га буюу 9.2 хувь, үйлдвэрийн газар 44.9 мянган га буюу 5.2 хувийг тус тус эзэлж байна.

ХҮСНЭГТ 3. ХОТ, ТОСГОН, БУСАД СУУРИНЫ ГАЗАР, үндсэн ангиллаар

	2014	2015	2016	2017	2018
	мянган га				
Хот, тосгон, бусад суурины газар	712.1	716.9	753.6	840.1	859.7
Барилга, байгууламжийн дэвсгэр газар	75.3	74.4	77.6	78.0	79.2
Нийт эдэлбэр газар	330.3	326.8	324.7	324.2	322.8
Үйлдвэрийн газар	41.1	41.4	43.5	44.1	44.9
Уурхайн газар	206.2	207.6	236.1	319.0	333.4
Гэр хорооллын газар	59.3	66.7	71.7	74.8	79.3

Эх үүсвэр: Газар зохион байгуулалт, геодези зураг зүйн газар

Өмнөх онтой харьцуулахад уурхайн газар 14.4 мянган га буюу 4.5 хувь, гэр хорооллын газар 4.5 мянган га буюу 6.0 хувь, байгууламжийн дэвсгэр газар 1.3 мянган га 1.6 хувь, үйлдвэрийн газар 0.8 мянган га 1.8 хувиар тус тус нэмэгдсэн бол нийт эдэлбэр газар 1.4 мянган га буюу 0.4 хувиар хасагдсан байна.

1.1.3 Зам, шугам, сүлжээний газар

Зам, шугам, сүлжээний газарт авто замын газар 335.7 мянган га буюу 70.8 хувь, шугам сүлжээний газар 97.6 мянган га буюу 20.6 хувь, төмөр замын газар 31.9 мянган га буюу 6.7 хувь, агаарын тээврийн газар 9.1 мянган га буюу 1.9 хувь, үлдсэнийг нь усан тээврийн газар тус тус эзэлж байна.

ХҮСНЭГТ 4. ЗАМ, ШУГАМ, СҮЛЖЭЭНИЙ ГАЗАР, үндсэн ангилалаар

	2014	2015	2016	2017	2018
	мянган га				
Зам, шугам, сүлжээний газар	454.7	462.5	468.3	471.7	474.3
Авто замын газар	329.7	332.3	334.9	335.6	335.7
Төмөр замын газар	29.9	31.0	31.2	31.8	31.9
Агаарын тээврийн газар	8.9	8.9	9.0	8.8	9.1
Шугам сүлжээний газар	86.2	90.3	93.2	95.5	97.6
Усан тээврийн газар	0.0	0.0	0.002	0.002	0.002

Эх үүсвэр: Газар зохион байгуулалт, геодези зураг зүйн газар

Өмнөх онтой харьцуулахад шугам сүлжээний газар 2.2 мянган га буюу 2.3 хувь, агаарын тээврийн газар 0.3 мянган га буюу 3.3 хувь, авто замын газар 0.1 мянган га буюу 0.03 хувь, төмөр замын газар 0.1 мянган га буюу 0.3 хувиар тус тус нэмэгдсэн байна.

1.1.4 Ойн сан бүхий газар

Ойн сан бүхий газарт ой модыг огтолсон 12188.5 мянган га буюу 85.0 хувь, ойн сангийн бусад газар 1201.9 мянган буюу 8.4 хувь, ой тэлэн ургах нөөц газар 743.3 мянган га буюу 5.2 хувь, ой модыг огтолсон газар 143.5 мянган га буюу 1.0 хувь, мод үржүүлгийн газар 64.2 мянган га буюу 0.4 хувийг тус тус эзэлж байна.

ХҮСНЭГТ 5. ОЙН САН БҮХИЙ ГАЗАР, үндсэн ангиллаар

	2014	2015	2016	2017	2018
	мянган га				
Ойн сан бүхий газар	14 320.5	14 334.4	14 334.3	14 341.2	14 341.4
Ой модоор бүрхэгдсэн газар	12 181.3	12 188.2	12 189.2	12 188.9	12 188.5
Ой модыг огтолсон газар	142.0	142.2	142.5	142.9	143.5
Мод үржүүлгийн газар	50.9	57.7	57.9	65.0	64.2
Ой тэлэн ургах нөөц газар	743.6	743.6	743.6	743.4	743.3
Ойн сангийн бусад газар	1 202.7	1 202.7	1 201.2	1 201.1	1 201.9

Өмнөх онтой харьцуулахад ойн сангийн бусад газар 0.8 мянган га буюу 0.1 хувь, ой модыг огтолсон газар 0.6 мянган га буюу 0.4 хувиар тус тус нэмэгдэж, мод үржүүлгийн газар 0.8 мянган га буюу 1.2 хувь, ой модоор бүрхэгдсэн газар 0.3 мянган га буюу 0.003 хувь, ой тэлэн ургах нөөц газар 0.2 мянган га буюу 0.03 хувиар тус тус хасагдсан байна.

1.1.5 Усны сан бүхий газар

Усан сан бүхий газарт нуур, цөөрөм, тойрмын газар 442.9 мянган га буюу 64.6 хувь, гол мөрний эзлэх газар 228.4 мянган га буюу 33.3 хувь, горхи, булаг, шандын эзлэх газар 13.0 мянган га буюу 1.9 хувь, мөнх цас, голын эзлэх газар 1.7 мянган га буюу 0.2 хувийг тус тус эзэлж байна.

ХҮСНЭГТ 6. УСНЫ САН БҮХИЙ ГАЗАР, үндсэн ангиллаар

	2014	2015	2016	2017	2018
	мянган га				
Усны сан бүхий газар	686.8	686.1	686.1	686.1	686.1
Гол мөрний эзлэх газар	228.5	228.5	228.5	228.5	228.4
Нуур, цөөрөм, тойрмын газар	444.3	443.6	443.6	443.6	442.9
Горхи, булаг, шандын эзлэх газар	12.4	12.4	12.4	12.4	13.0
Мөнх цас, мөсөн голын эзлэх газар	1.6	1.6	1.6	1.6	1.7

Эх үүсвэр: Газар зохион байгуулалт, геодези зураг зүйн газар

Өмнөх онтой харьцуулахад горхи, булаг, шандын эзлэх газар 0.6 мянган га буюу 5.0 хувь, мөнх цас, мөсөн голын эзлэх газар 0.1 мянган га буюу 8.4 хувиар тус тус нэмэгдэж, нуур, цөөрөм, тойрмын газар 0.7 мянган га буюу 0.2 хувь, гол мөрний эзлэх газар 0.1 мянган га-аар хасагдсан байна.

1.1.6 Тусгай хэрэгцээний газар

Тусгай хэрэгцээний газарт тусгай хамгаалалттай газар 21140.9 мянган га буюу 83.8 хувь, улсын хилийн зурвас газар 3112.0 мянган га буюу 12.3 хувь, аймаг дундын отрын бэлчээр газар 691.4 мянган га буюу 2.7 хувь, улсыг батлан хамгаалах болон аюулгүй байдлыг хангах зориулалтаар олгосон газар 124.1 мянган га буюу 0.5 хувь, улсын тэжээлийн сангийн хадлангийн талбайн газар 110.9 мянган га буюу 0.4 хувь, газрын тосны гэрээт талбай 24.5 мянган га буюу 0.1 хувь, шинжлэх ухаан, технологийн сорилт, туршилт болон байгаль орчин, цаг агаарын төлөв байдлын байнгын ажиглалтын талбай 35.0 мянган га буюу 0.1 хувь, газрын тосны гэрээт талбай 24.5 мянган га буюу 0.1 хувь, үлдсэн талбайг гадаадын дипломат төлөөлөгчийн болон консулын газар, олон улсын байгууллагын төлөөлөгчийн газар эзэлж байна.

ХҮСНЭГТ 7. ТУСГАЙ ХЭРЭГЦЭЭНИЙ ГАЗАР, үндсэн ангиллаар

	2014	2015	2016	2017	2018
	мянган га				
Тусгай хэрэгцээний газар	25 228.7	25 228.7	25 228.9	25 228.9	25 240.9
Улсын тусгай хамгаалалттай газар	21 140.8	21 140.9	21 140.9	21 140.9	21 140.9
Улсын хилийн зурвас газар	3 112.0	3 112.0	3 112.0	3 112.0	3 112.0
Улсыг батлан хамгаалах болон аюулгүй байдлыг хангах зориулалтаар олгосон газар	124.1	124.1	124.1	124.1	124.1
Гадаадын дипломат төлөөлөгчийн болон консулын газар, олон улсын байгууллагын төлөөлөгчийн газар	0.031	0.033	0.033	0.033	0.034
Шинжлэх ухаан, технологийн сорилт, туршилт болон байгаль орчин, цаг агаарын төлөв байдлын байнгын ажиглалтын талбай	22.9	23.0	23.0	23.0	35.0
Аймаг дундын отрын бэлчээр	691.4	691.4	691.4	691.4	691.4
Улсын тэжээлийн сангийн хадлангийн талбай	110.9	110.9	110.9	110.9	110.9
Газрын тосны гэрээт талбай	24.5	24.5	24.5	24.5	24.5
Чөлөөт бүсийн газар	2.1	2.1	2.1	2.1	2.1

Эх үүсвэр: Газар зохион байгуулалт, геодези зураг зүйн газар

Өмнөх онтой харьцуулахад шинжлэх ухаан, технологийн сорилт, туршилт болон байгаль орчин, цаг агаарын төлөв байдлын байнгын ажиглалтын талбай 12.0 мянган га буюу 52.3 хувь, гадаадын дипломат төлөөлөгчийн болон консулын газар, олон улсын байгууллагын төлөөлөгчийн газар 0.001 мянган га буюу 2.1 хувиар нэмэгдэж, бусад газарт өөрчлөлт ороогүй байна.

1.2 ГАЗАРТ УЧРУУЛСАН ХОХИРЛЫН ТАЙЛАН

Газарт учруулсан хохирлын тайлангийн 2018 оны дүнгээр нийт нутаг дэвсгэрийн 7355.6 мянган га буюу 4.7 хувьд нь хохирол учирсан байна. Хохирол учирсан нийт талбайд бэлчээр ба бусад өвслөг ургамалт газар 7000.0 мянган га буюу 95.2 хувь, ойн сан бүхий газар 209.3 мянган га буюу 2.8 хувь, тариалангийн газар 106.2 мянган га буюу 1.4 хувь, хот тосгон, бусад суурин газарт 21.5 мянган га буюу 0.3 хувь, ухагдаж эвдэрсэн газар 18.3 мянган га буюу 0.2 хувь, үлдсэн газрыг усан сан бүхий газар тус тус эзэлж байна.

ХҮСНЭГТ 8. ДОРОЙТСОН, ХОХИРОЛ УЧИРСАН НИЙТ ТАЛБАЙ

	2014	2015	2016	2017	2018
	мянган га				
Хохирол учирсан нийт талбай	9 390.5	9 575.4	6 992.0	3 458.7	7 355.6
Тариалангийн газар	172.1	120.3	51.2	70.9	106.2
Бэлчээр ба бусад өвслөг ургамалт газар	9 006.5	9 099.9	6 415.2	3 140.9	7 000.0
Хот, тосгон, бусад суурины газар	15.9	10.0	5.4	11.6	21.5
Ойн сан бүхий газар	188.6	339.2	513.2	225.5	209.3
Усны сан бүхий газар	0.5	0.2	0.2	6.1	0.2
Ухагдаж эвдэрсэн газар	6.8	5.9	6.7	3.7	18.3

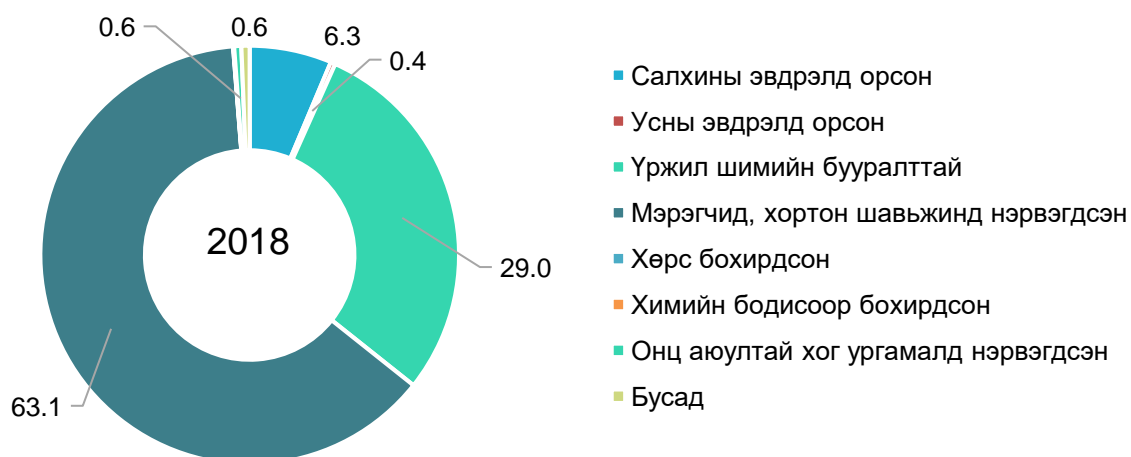
Эх үүсвэр: Газар зохион байгуулалт, геодези зураг зүйн газар

Өмнөх онтой харьцуулахад 3896.8 мянган га буюу 2.1 дахин их газарт хохирол учирсан байна. Үүнд бэлчээр ба бусад өвслөг ургамалт газарт 3851.1 мянган га буюу 2.2 дахин их, тариалангийн газарт 35.4 мянган га буюу 49.9 хувь, ухагдаж эвдэрсэн газарт 14.5 мянган га буюу 4.9 дахин их, хот, тосгон, бусад суурины газарт 9.9 мянган га буюу 1.9 дахин их хохирол учирсан байна. Харин ойн сан бүхий газарт 16.2 мянган га, усны сан бүхий газарт 5.9 мянган га-аар бага хохирол учирсан байна.

1.2.1 Тариалангийн газарт

Тариалангийн газарт учирсан хохирлыг шалтгаанаар нь авч үзэхэд 67.0 мянган га буюу 63.1 хувь нь мэрэгчид, хортон шавьжинд нэрвэгдсэн, 30.8 мянган га 29.0 хувь нь талбайн үржил шим буурсан, 6.7 мянган га буюу 6.3 хувь нь салхины эвдрэлд орсон, 0.6 мянган га буюу 0.6 хувь нь онц аюултай хог ургамалд нэрвэгдсэн, 0.4 мянган га буюу 0.4 хувь усны эвдрэлд орсон, үлдсэн талбай нь химийн бодисоор болон бусад байдлаар хохиролд нэрвэгдсэн байна.

ЗУРАГ 2. ТАРИАЛАНГИЙН ГАЗАРТ УЧИРСАН ХОХИРОЛ, шалтгаанаар



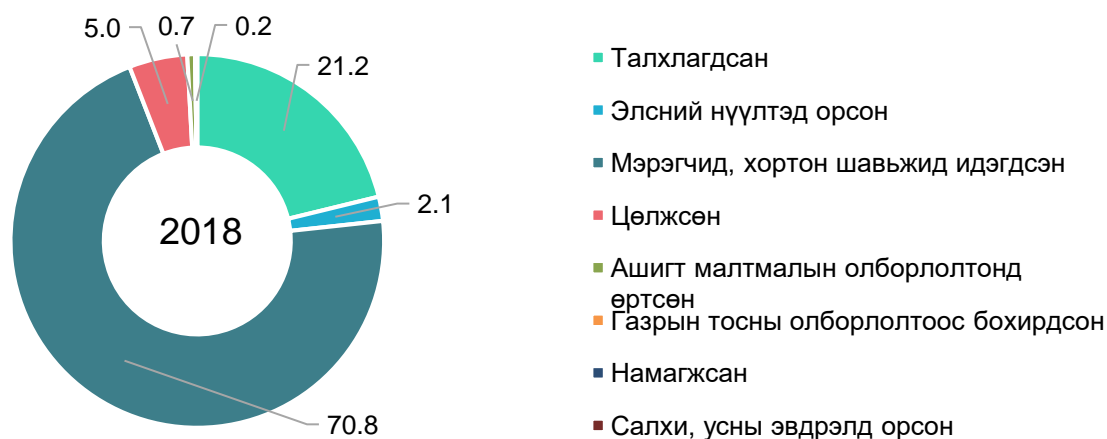
Зургаас харахад тариалангийн газарт хамгийн их хохирол учруулсан хүчин зүйл бол мэрэгчид, хортон шавьжийн нөлөө байна /Зураг 2/.

Тариалангийн газарт учирсан хохирлыг аймгаар авч үзэхэд Төв, Дархан-Уул, Увс, Завхан, Хэнтий, Архангай, Сэлэнгэ аймгуудад хамгийн их талбайд хохирол учирсан байна. Тариалангийн газрын үржил шим Увс, Хэнтий, Булган, Сэлэнгэ, Хөвсгөл аймгуудад хамгийн их буурсан байна. Төв, Дархан-уул, Завхан, Архангай аймгуудын тариалангийн талбай мэрэгчид, хортон шавьжинд хамгийн ихээр нэрвэгдсэн байна /Хавсралт 3/.

1.2.2 Бэлчээр ба бусад өвслөг ургамалт газарт

Бэлчээр ба бусад өвслөг ургамалт газарт учирсан хохирлыг шалтгаанаар авч үзэхэд 4956.7 мянган га буюу 70.8 хувь нь бэлчээр мэрэгчид болон хортон шавьжид нэрвэгдэж, 1483.4 мянган га буюу 21.2 хувь нь талхлагдаж, 353.2 мянган га буюу 5.0 хувь нь цөлжиж, 146.6 мянган га буюу 2.1 хувь нь элсний нүүлтэд өртөж, 49.1 мянган га буюу 0.7 хувь нь ашигт малтмалын олборлолтод өртөж, 10.9 мянган га буюу 0.2 хувь нь салхи, усны эвдрэлд орж, 0.2 мянган га бэлчээр намагжиж, үлдсэн нь газрын тос олборлолтын улмаас бохирдсон байна /Зураг 3/.

ЗУРАГ 3. БЭЛЧЭЭР БА БУСАД ӨВСЛӨГ УРГАМАЛТ ГАЗАРТ УЧИРСАН ХОХИРОЛ, шалтгаанаар



Бэлчээр ба бусад өвслөг ургамалт газарт учирсан хохирлыг аймгаар авч үзвэл Төв, Сүхбаатар, Дундговь, Говь-Алтай, Ховд аймгуудад хамгийн их талбайд хохирол учирсан байна. Дорнод, Сүхбаатар аймгууд хамгийн их газар цөлжсөн байна /Хавсралт 4/.

1.2.3 Хот тосгон, бусад суурин газарт

Хот, тосгон, суурин газарт учирсан хохирлыг шалтгаанаар авч үзэхэд 19.6 мянган га буюу 91.2 хувь нь хог хаягдлаар бохирдож, 0.9 мянган га буюу 4.0 хувь нь үйлдвэрийн хог хаягдлаар бохирдсон байна /Зураг 4/.

ЗУРАГ 4. ХОТ ТОСГОН, БУСАД СУУРИН ГАЗАРТ УЧИРСАН ХОХИРОЛ, шалтгаанаар

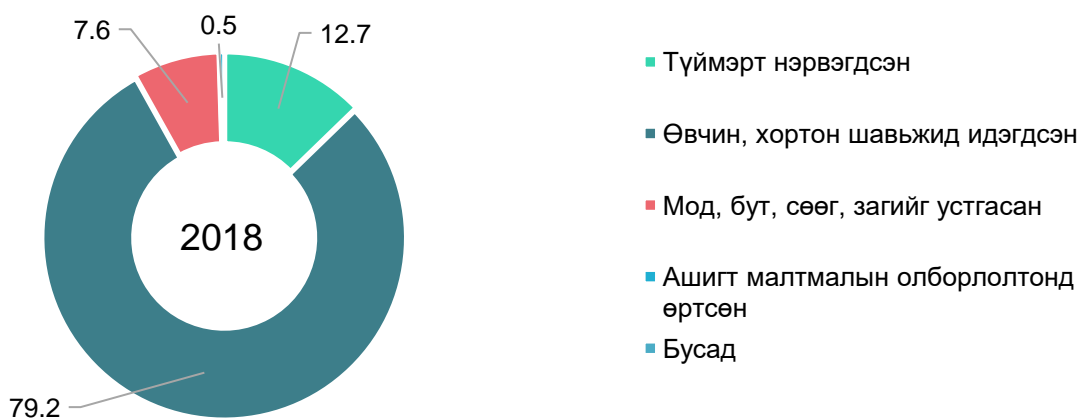


Дээрх зургаас харахад хот суурин газар ахуйн хог хаягдлаар хамгийн их бохирджээ. Хот, тосгон, суурин газарт учирсан хохирлыг аймгаар авч үзэхэд Хөвсгөл, Өвөрхангай, Өмнөговь, Дорноговь, Дорнод аймгуудад хамгийн их талбайд хохирол учирсан байна /Хавсралт 5/.

1.2.4 Ойн сан бүхий газарт

Ойн сан бүхий газарт учирсан хохирлыг шалтгаанаар авч үзэхэд 165.7 мянган га буюу 79.2 хувь нь өвчин болон хортон шавьжид идэгдэж, 26.7 мянган га буюу 12.7 хувь нь түймэрт нэрвэгдэж, 15.9 мянган га буюу 7.6 хувийнх нь бут, сөөг, загийг устгаж, 1.0 мянган га буюу 0.5 хувь нь ашигт малтмалын олборлолтонд өртөж хохирсон байна /Зураг 5/.

ЗУРАГ 5. ОЙН САН БҮХИЙ ГАЗАРТ УЧИРСАН ХОХИРОЛ, шалтгаанаар

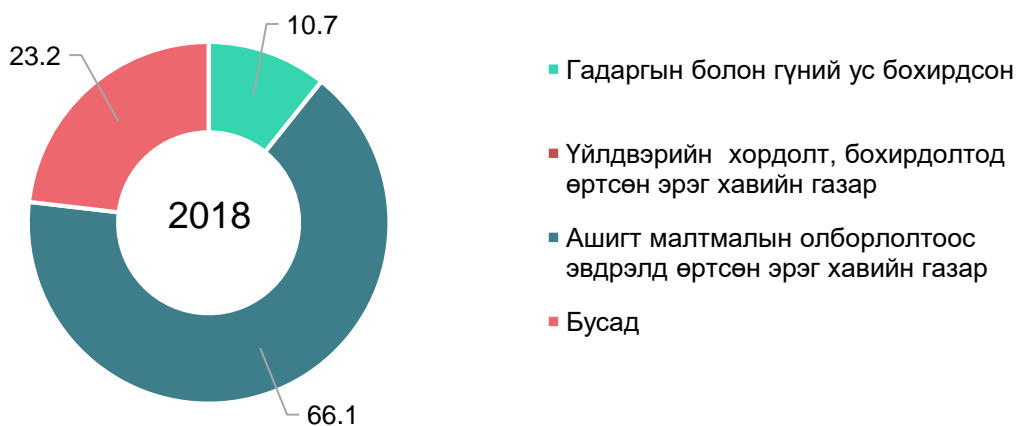


Дээрх зургаас харахад манай орны ойн сан бүхий газарт өвчин болон хортон шавьж хамгийн их хохирол учруулсан байна. Ойн сан бүхий газарт учирсан хохирлыг аймгаар авч үзэхэд Архангай, Завхан, Сэлэнгэ, Булган, Хөвсгөл аймгуудад хамгийн их талбайд хохирол учирсан байна /Хавсралт 6/.

1.2.5 Усан сан бүхий газарт

Усан сан бүхий газарт учирсан хохирлыг шалтгаанаар авч үзэхэд 115.9 га буюу 66.1 хувь нь ашигт малтмалын олборлолтоос эвдрэлд өртсөж, 18.8 га буюу 10.7 хувийнх нь гадаргын болон гүний ус бохирдсон байна /Зураг 6/.

ЗУРАГ 6. УСАН САН БҮХИЙ ГАЗАРТ УЧИРСАН ХОХИРОЛ, шалтгаанаар

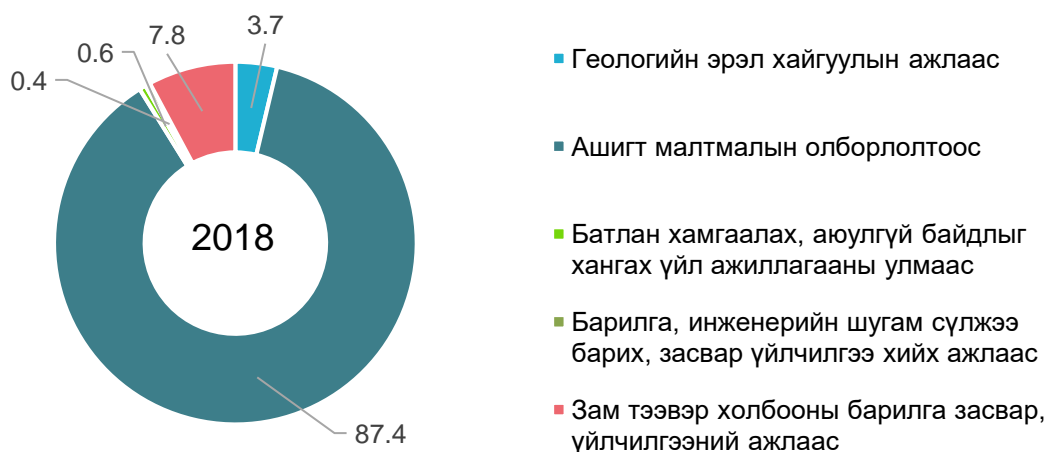


Усан сан бүхий газарт учирсан хохирлыг аймгаар авч үзвэл Дархан-Уул, Говь-Алтай, Хэнтий аймгуудад хамгийн их талбайд хохирол учирсан байна /Хавсралт 7/.

1.2.6 Ухагдаж эвдэрсэн газар

Ухагдаж эвдэрсэн газарт учирсан хохирлыг шалтгаанаар авч үзэхэд 16.0 мянган га буюу 87.4 хувь нь ашигт малтмалын олборлолтоос, 1.4 мянган га буюу 7.8 хувь нь зам тээвэр холбооны барилга засвар, үйлчилгээний ажлаас, 0.7 мянган га буюу 3.7 хувь нь геологийн эрэл хайгуулын ажлаас болж ухагдаж эвдэрсэн байна /Зураг 7/.

ЗУРАГ 7. УХАГДАЖ ЭВДЭРСЭН ГАЗАР, шалтгаанаар



Ашигт малтмалын олборлолтын улмаас Өмнөговь, Сэлэнгэ, Говь-Алтай, Хэнтий аймгуудад хамгийн их талбай ухагдаж эвдэрсэн байна. /Хавсралт 8/

1.3 ГАЗАР ХАМГААЛАХ, НӨХӨН СЭРГЭЭХ АРГА ХЭМЖЭЭ АВСАН ТАЛБАЙ

Улсын хэмжээнд 2018 онд нийт 2759.7 мянган га газарт хамгаалах, нөхөн сэргээх арга хэмжээг авснаас бэлчээр ба өвслөг ургамалт газрын 2348.5 мянган га, ойн сан бүхий газрын 203.8 мянган га, тариалангийн газрын 177.5 мянган га, хот, тосгон, бусад суурины газрын 26.5 мянган га, усны сан бүхий газрын 2.1 мянган га, уул уурхайн эдэлбэр газрын 1.3 мянган га-г тус тус хамруулсан байна.

ХҮСНЭГТ 9. ХАМГААЛАХ, НӨХӨН СЭРГЭЭХ АРГА ХЭМЖЭЭ АВСАН ТАЛБАЙ

	2014	2015	2016	2017	2018
	мянган га				
Нийт	3 223.6	2 144.9	2 209.7	1 939.0	2 759.7
Тариалангийн газар	150.5	199.3	193.9	175.5	177.5
Бэлчээр ба бусад өвслөг ургамалт газар	3 011.1	1 843.0	1 902.1	1 620.0	2 348.5
Хот, тосгон, бусад суурины газар	14.0	15.9	10.7	21.6	26.5
Ойн сан бүхий газар	42.0	84.2	100.7	120.5	203.8
Усны сан бүхий газар	0.5	0.9	0.7	0.2	2.1
Уул уурхайн эдэлбэр газар	5.4	1.4	1.6	1.1	1.3

Эх үүсвэр: Газар зохион байгуулалт, геодези зураг зүйн газар

Хамгаалах, нөхөн сэргээх арга хэмжээ авсан талбай өмнөх оноос 820.7 мянган га буюу 42.3 хувиар их байна. Хамгаалах, нөхөн сэргээх арга хэмжээ авсан бэлчээр ба өвслөг

ургамалт газар 728.5 мянган га буюу 45.0 хувь, ойн сан бүхий газар 83.3 мянган га буюу 69.1 хувь, хот, тосгон, бусад суурины газар 4.9 мянган га буюу 22.7 хувь, тариалангийн талбай 2.0 мянган га буюу 1.1 хувь, усны сан бүхий газар 1.9 мянган га буюу 10.5 дахин, уул уурхайн эдэлбэр газар 0.2 мянган га буюу 18.2 хувиар тус тус их байна.

1.4 ГАЗРЫН НЭГДМЭЛ САНГИЙН ЭРХ ЗҮЙН БАЙДЛЫН ТАЙЛАН

1.4.1 Газар өмчлөгч

Монгол Улсын иргэнд газар өмчлүүлэх тухай хууль анх 2002 оны 6 дугаар сарын 27-ны өдөр батлагдаж, 2003 оны 5 дугаар сарын 01-ний өдрөөс хүчин төгөлдөр мөрдөгдөж эхэлсэн. Энэ хуулийн дагуу улсын хэмжээнд 2018 оны байдлаар нийт 615454 иргэний 62217.3 га газрын өмчлөх эрхийг баталгаажуулсан байна. Газар өмчлөгч иргэдийн тоо өмнөх оноос 44683 буюу 7.8 хувиар өссөн байна.

Газрын нэгдмэл санд өмнөх оноос гэр бүлийн хэрэгцээнд нэг удаа үнэгүй өмчилсөн иргэд 42720 буюу 7.6 хувь, гэр бүлийн хэрэгцээнд үнээр нь худалдаж авсан иргэд 109 буюу 16.7 хувь, аж ахуйн зориулалтаар давуу эрхээр худалдаж авсан иргэд 68 буюу 31.3 хувь, улсын чанартай авто замын дагуу өмчилсөн иргэд 1859 буюу 29.2 хувиар тус тус нэмэгдсэн бол газар тариалангийн зориулалтаар давуу эрхээр худалдаж авсан иргэд 73 буюу 57.0 хувиар буурсан байна.

ХҮСНЭГТ 10. ГАЗАР ӨМЧЛӨГЧ ИРГЭДИЙН ТОО, өмчлөх эрхийн ангиллаар

	2014	2015	2016	2017	2018
Нийт	418 671	445 973	537 321	570 771	615 454
Гэр бүлийн хэрэгцээнд нэг удаа үнэгүй өмчилсөн	417 964	445 193	536 386	563 383	606 103
Гэр бүлийн хэрэгцээнд үнээр нь худалдаж авсан	453	454	575	654	763
Аж ахуйн зориулалтаар давуу эрхээр худалдаж авсан	146	156	206	217	285
Аж ахуйн зориулалтаар дуудлага худалдаагаар худалдаж авсан	56	56	31	31	31
Газар тариалангийн зориулалтаар давуу эрхээр худалдаж авсан	52	114	123	128	55
Улсын чанартай авто зам дагуу өмчилсөн	-	-	-	6 358	8 217

Эх үүсвэр: Газар зохион байгуулалт, геодези зураг зүйн газар

Өмчлөлд байгаа газрын нийт хэмжээ өмнөх оноос 4450.0 буюу 7.7 хувиар өссөн байна. Газрын нэгдмэл санд өмнөх оноос гэр бүлийн хэрэгцээнд нэг удаа үнэгүй өмчилсөн газар 4314.3 га буюу 7.6 хувь, улсын чанартай авто замын дагуу өмчилсөн 129.3 га буюу 29.0 хувь, аж ахуйн зориулалтаар давуу эрхээр худалдаж авсан газар 96.2 га буюу 4.5 дахин их, гэр бүлийн хэрэгцээнд үнээр нь худалдаж авсан газар 1.0 га буюу 17.9 хувь, аж ахуйн зориулалтаар дуудлага худалдаагаар худалдаж авсан газар 0.1 га буюу 7.7 хувиар тус тус нэмэгдсэн бол газар тариалангийн зориулалтаар давуу эрхээр худалдаж авсан газар 90.7 га буюу 61.5 хувиар буурсан байна.

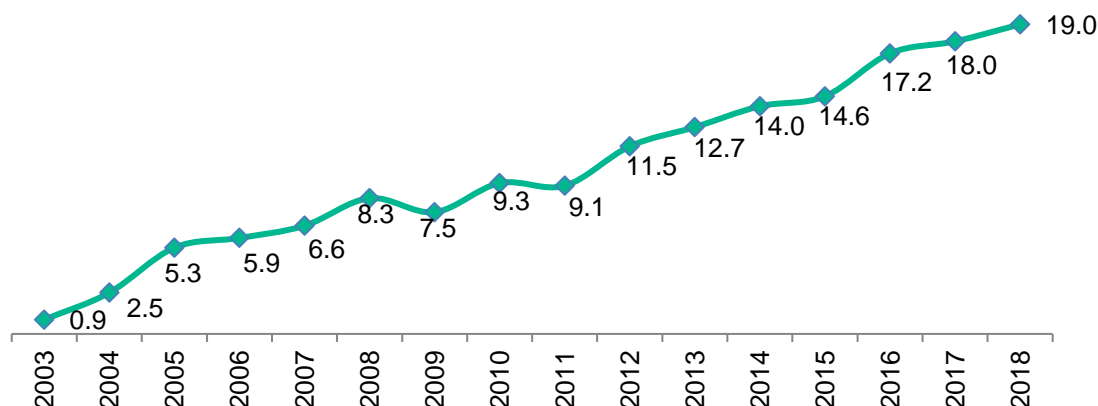
ХҮСНЭГТ 11. ӨМЧЛӨЛД БАЙГАА ГАЗРЫН ХЭМЖЭЭ, өмчлөх эрхийн ангиллаар

	2014	2015	2016	2017	2018
	га				
Нийт	44 650.7	47 840.6	54 350.4	57 767.3	62 217.3
Гэр бүлийн хэрэгцээнд нэг удаа үнэгүй өмчилсөн	44 579.3	47 690.0	54 182.4	57 140.0	61 454.3
Гэр бүлийн хэрэгцээнд үнээр нь худалдаж авсан	4.2	4.2	4.4	5.6	6.6
Аж ахуйн зориулалтаар давуу эрхээр худалдаж авсан	15.5	17.7	26.9	27.4	123.6
Аж ахуйн зориулалтаар дуудлага худалдаагаар худалдаж авсан	3.3	3.3	1.3	1.4	1.4
Газар тариалангийн зориулалтаар давуу эрхээр худалдаж авсан	48.5	125.5	135.4	147.4	56.7
Улсын чанартай авто зам дагуу өмчилсөн	-	-	-	445.4	574.7

Эх үүсвэр: Газар зохион байгуулалт, геодези зураг зүйн газар

Монгол улсын иргэнд газар өмчлүүлэх тухай хууль хэрэгжиж эхэлснээс хойшхи газар өмчилсөн иргэдийн тоог Монгол улсын нийт хүн амын тоонд харьцуулахад 2018 оны байдлаар нийт хүн амын 19.0 хувь нь газраа өмчилж авсан байна. Газар өмчлөлийн байдал өмнөх оноос 1.0 пунктээр өссөн байна /Зураг 8/.

ЗУРАГ 8. ГАЗАР ӨМЧЛӨЛИЙН БАЙДАЛ, хувиар



Газар өмчилсэн иргэдийн тоог аймгаар авч үзэхэд Улаанбаатар хот, Төв, Сэлэнгэ, Дорнод, Өмнөговь аймгууд тэргүүлж байна /Хавсралт 9/.

1.4.2 Газар эзэмшигч, ашиглагч

Монгол Улсын 18 насанд хүрсэн иргэн, аж ахуйн нэгж, байгууллага газрыг хуульд заасны дагуу эзэмшиж ашиглах эрхтэй байдаг. Мөн гадаад улс, олон улсын байгууллага, гадаад улсын хуулийн этгээд, гадаадын хөрөнгө оруулалттай аж ахуйн нэгж, гадаадын иргэн, харъяалалгүй хүн тодорхой зориулалт, хугацаа, болзол, гэрээний үндсэн дээр хууль тогтоомжийн дагуу газар ашиглагч байна гэж заасны дагуу Монгол улсын хэмжээнд 2018 оны байдлаар 473919 газар эзэмшигч, 1167 газар ашиглагч байна. Газар эзэмшигчдийн тоо өмнөх оноос 10606 буюу 2.3 хувиар өссөн байна.

ХҮСНЭГТ 12. ГАЗАР ЭЗЭМШИГЧ БОЛОН АШИГЛАГЧДЫН ТОО, өссөн дүнгээр

	2014	2015	2016	2017	2018
Газар эзэмшигчдийн тоо	382 919	425 149	428 355	463 313	473 919
Иргэн	351 864	394 449	397 625	430 511	438 950
Төрийн байгууллага	10 993	9 211	9 174	10 090	11 502
Аж ахуйн нэгж	20 062	21 489	21 556	22 712	23 467
Газар ашиглагчдын тоо	706	741	884	972	1 167
Гадаадын иргэн болон харъяалалгүй хүн	59	57	75	72	101
Гадаадын хөрөнгө оруулалттай аж ахуйн нэгж, гадаадын хуулийн этгээд	647	684	809	900	1 066

Эх үүсвэр: Газар зохион байгуулалт, геодези зураг зүйн газар

Иргэн, аж ахуйн нэгж, байгууллагад 2018 оны байдлаар нийт 6501.6 мянган га газрыг эзэмшлийн хэлбэрээр олгосон байна. Энэ нь өмнөх оноос 95.7 мянган буюу 1.5 хувиар өссөн байна.

ХҮСНЭГТ 13. ЭЗЭМШИЛ БОЛОН АШИГЛАЛТАД БАЙГАА ГАЗРЫН ХЭМЖЭЭ, өссөн дүнгээр

	2014	2015	2016	2017	2018
	мянган га				
Эзэмшилд байгаа газрын хэмжээ	5 420.0	5 936.1	6 447.8	6 406.0	6 501.6
Иргэн	327.2	346.1	435.4	360.1	375.3
Төрийн байгууллага	3 597.1	4 032.7	4 087.0	4 080.9	3 986.2
Аж ахуйн нэгж	1 495.8	1 557.3	1 925.3	1 965.0	2 140.1
Ашиглаж байгаа газрын хэмжээ	174.2	187.4	241.6	303.2	383.7
Гадаадын иргэн болон харъяалалгүй хүн	0.02	0.02	0.02	0.92	0.92
Гадаадын хөрөнгө оруулалттай аж ахуйн нэгж, гадаадын хуулийн этгээд	174.2	187.4	241.6	302.2	382.7

Эх үүсвэр: Газар зохион байгуулалт, геодези зураг зүйн газар

БҮЛЭГ 2. УСНЫ НӨӨЦ, АШИГЛАЛТ

Монгол орны гадаргын усны нөөцийн 70 хувь Алтай, Хангай, Хэнтийн нуруу, Хөвсгөлийн уулс, Их Хянганы нуруу зэрэг уул нуруудын өндөрлөг хэсэгт, нийт нутаг дэвсгэрийн 30 орчим хувийг эзлэн оршдог бөгөөд Хойд мөсөн далай, Номхон далай, Төв Азийн гадагш урсгалгүй ай савуудад багтах 17 томоохон гол, мөрөн, тэдгээрийн цутгалуудыг тэжээж, ихэнх голууд нийлэн хөрш орнууд руу урсан гардаг онцлогтой.

ЗУРАГ 9. УСНЫ НӨӨЦ, хувиар



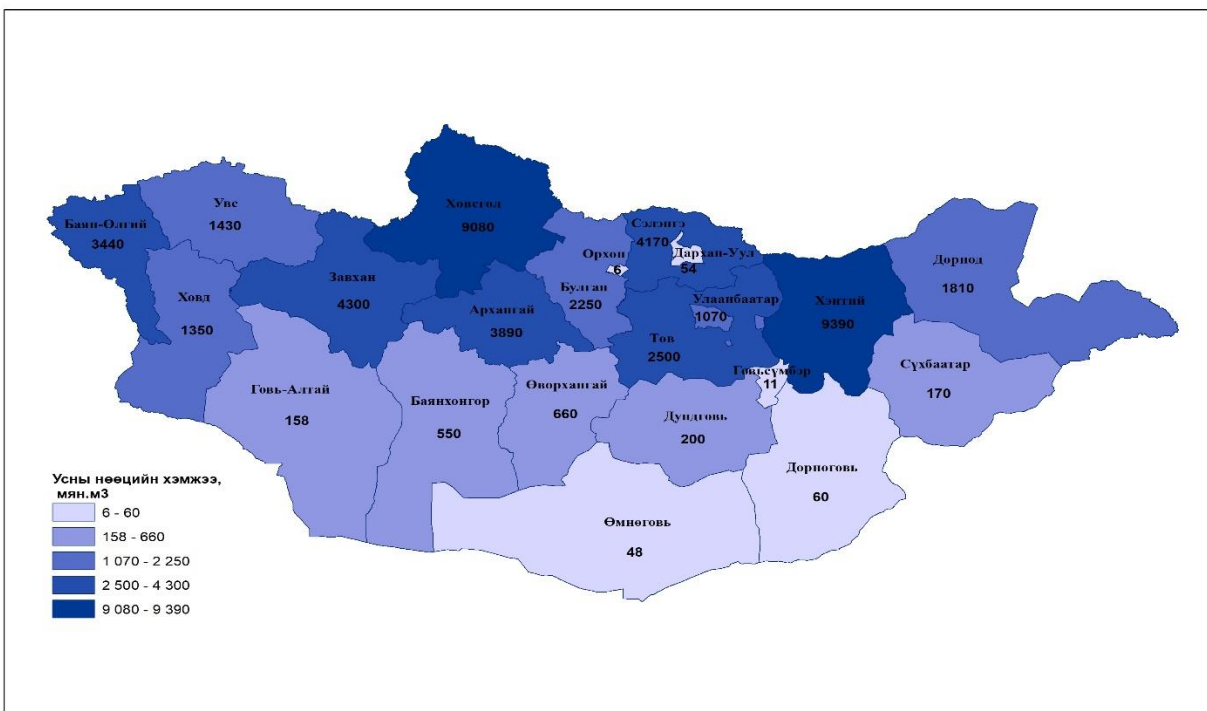
Монгол оронд жилд дунджаар 564.8 км³ усны нөөц хуримтлагдан бий болдог бөгөөд үүний 500.0 км³ нууранд, 34.6 км³ гол мөрөнд, 19.4 км³ мөстөл, мөсөн голуудад, 10.8 км³ нь газрын доор агуулагддаг байна. Нийт усны нөөцийн 98 хувь нь гадаргын ус, үлдсэн 2 хувь газрын доорх ус байна / Зураг 9/.

Усны нөөцийг аймгаар авч үзэхэд Хэнтий, Хөвсгөл, Сэлэнгэ, Завхан, Архангай, Баян-Өлгий, Төв, Булган аймгууд хамгийн их нөөцтэй байна /Хавсралт 10/.

Усны тоо бүртгэлийг 4 жил тутамд явуулдаг байсан бол 2012 онд Усны тухай хуульд өөрчлөлт орсноор жил бүр явуулахаар болсон. Сав газрын захиргааны 2018 оны усны тоо бүртгэлд 223 сум буюу нийт газар нутгийн 66.9% хамрагдсан бөгөөд нийт 4087 гол, горхи, 8350 булаг, шанд, 2914 нуур, тойром, 373 рашаан, 34145 худаг бүртгэгдсэн байна.

Сүүлийн жилүүдэд уур амьсгалын өөрчлөлт, бэлчээрийн талхагдал, уул уурхайн зохисгүй үйл ажиллагааны улмаас булаг шанд, гол горхи, нуур, тойром хатаж ширгэх үйл явц нэмэгдэж байна. Усны тоо бүртгэлийн 2018 оны дүнгээр 316 гол горхи, 85 нуур, тойром, 413 булаг шанд ширгэсэн байна.

ЗУРАГ 10. УСНЫ НӨӨЦ, аймгаар, сая м³



2018 онд 235 усны эх үүсвэрийг хамгаалтад авсан байна. Гол мөрний урсац бүрдэх эхийг хамгаалах нь усны нөөцийг тогтвортой байлгах, чанарыг хадгалах чухал ач холбогдолтой байдаг байна. Мөн 2018 онд 519 гадаргын усны эх үүсвэр сэргэсэн байна.

БҮЛЭГ 3. ОЙН НӨӨЦ, ТҮҮНИЙ ХАМГААЛАЛТ, НӨХӨН СЭРГЭЭЛТ, АШИГЛАЛТ

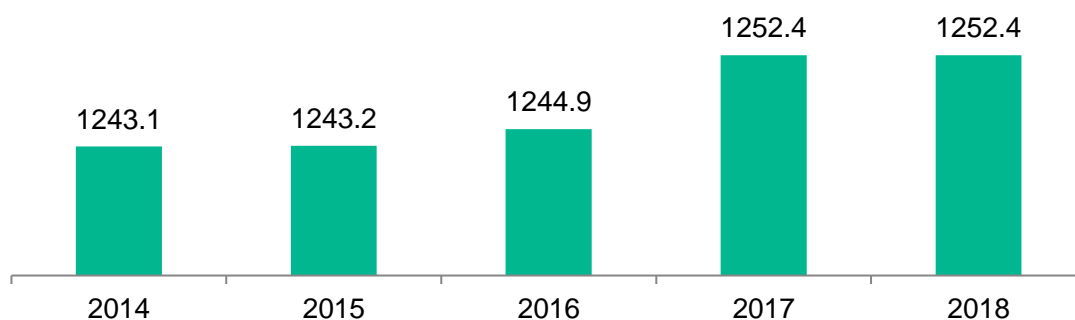
3.1 ОЙН НӨӨЦ

Монгол улсын ойн сан нь нутгийн хойд хэсэгт тархсан шилмүүст, навчит ой, нутгийн өмнө талын говь, цөлийн бүсэд тархсан заган ойгоос бүрдэнэ. Байгаль-Сибирийн их Тайга, Төв-Азийн хээр, цөлийн торгон заагт оршиж уур амьсгалын эрс тэс нөхцөлд ургадаг манай орны ой нь байгалийн жамаар нөхөн сэргэх чадавхиар нэн хязгаарлагдмал, ойн түймэр, хөнөөлт шавж, өвчин болон хүний үйл ажиллагааны сөрөг нөлөөлөлд хялбархан өртдөг эмзэг экосистем юм.

Манай орны ой гол мөрний усны нөөцийг зохицуулах, хөрсийг элэгдэл, эвдрэлээс хамгаалах, уур амсгалыг зөөлрүүлэх, хүлэмжийн хийг шингээх, амьтан, ургамал, бичил биетний амьдрах тааламжтай орчныг бүрдүүлэх, мөнх цэвдэгийг тогтоон барих зэрэг экологийн өндөр ач холбогдолтойгоос гадна Сибирийн их Тайгын үргэлжлэл, дэлхийн гурван томоохон усан хагалбарыг дагаж ургадаг уулын ой юм. Манай оронд 140 гаруй зүйлийн мод, сөөг, тархан ургадаг бөгөөд навчит болон шилмүүст гэсэн 2 үндсэн ангилалд хуваагдана. Шинэс, нарс, хуш, гацуур, жодоо зэрэг нь шилмүүст модны ангилалд хамаардаг бол хус, улиас, улиангар, хайлаас, бургас, сөөг нь навчит модны ангилалд багтана.

Монгол орны нутаг дэвсгэрийн 7.8 хувийг ой эзэлдэг бөгөөд ихэвчлэн нутгийн хойд хэсгээр тархсан. Монгол орны ойн нийт нөөц 2018 оны байдлаар 1252.4 сая метр куб байна. Ойн нөөцийн хэмжээ өмнөх оноос өөрчлөгдөөгүй байна /Зураг 11/.

ЗУРАГ 11. ОЙН НӨӨЦИЙН ХЭМЖЭЭ, сая метр кубээр



Ойн нийт нөөцийг модны төрлөөр авч үзэхэд шинэс 78.7 хувь, хуш 9.3 хувь, хус 6.1 хувь, нарс 5.0 хувь, бургас 0.3 хувь, гацуур 0.2 хувь, улиас 0.2 хувь, заг 0.1 хувь, улиангар 0.1 хувь, жодоо, хайлаас, тоорой зэрэг мод нь үлдсэн хувийг тус тус эзэлж байна.

ХҮСНЭГТ 14. ОЙН НИЙТ НӨӨЦИЙН ХЭМЖЭЭ, модны төрлөөр

	2014	2015	2016	2017	2018
	сая м ³				
Нийт	1 243.1	1 243.2	1 244.9	1 252.4	1 252.4
Шинэс	977.1	977.3	978.4	985.9	985.9
Нарс	61.8	61.8	62.1	62.1	62.1
Хуш	116.1	116.1	117	116.9	116.9
Гацуур	2.9	2.8	2.8	2.8	2.8
Жодоо	0.2	0.2	0.2	0.2	0.2
Хус	76.8	76.8	76.2	76.2	76.2
Улиас	2.2	2.2	2.2	2.2	2.2
Улиангар	0.7	0.7	0.7	0.7	0.7
Хайлаас	0.1	0.1	0.1	0.1	0.1
Бургас	3.4	3.4	3.4	3.5	3.5
Заг	1.8	1.8	1.8	1.8	1.8
Тоорой	0.03	0.03	0.03	0.03	0.03

3.2 ОЙН ХАМГААЛАЛТ, ТҮҮНИЙ НӨХӨН СЭРГЭЭЛТ

Улсын хэмжээнд 2018 оны байдлаар 1281 ойн нөхөрлөл, 513 ойн мэргэжлийн байгууллага 3562.6 мянган га газрыг эзэмшиж, байгалийн нөөцийг хамгаалах, зохистой ашиглах, нөхөн сэргээх, нөөц ашиглалтыг хамтаараа, ил тод, шударга, зарчимд нийцүүлэн зохион байгуулах, түүнээс гарсан үр ашгийг иргэдэд тэнцүү хувиарлах зэрэг үйл ажиллагааг явуулж байна. Мөн 2018 онд ойг нөхөн сэргээх арга хэмжээнд 9558 иргэн түр хугацаагаар ажилласан байна.

ХҮСНЭГТ 15. ОЙН ХАМГААЛАЛТ, ТҮҮНИЙ НӨХӨН СЭРГЭЭЛТ

	2014	2015	2016	2017	2018
Ойг хамгаалах арга хэмжээнд хамрагдсан талбай, мян.га	1 184.8	1 418.9	1 589.2	1 823.1	4 991.0
Ойн хөнөөлт шавьж, өвчнөөс	385.8	781.0	341.7	466.9	875.6
Ойн түймрээс	799.0	637.9	1 247.5	1 356.2	4 115.4
Нөхөн сэргээсэн ойн талбай, мян.га	5.4	26.3	23.7	1.3	5.7
НХҮХ ¹ хүрээнд шинээр байгуулсан ойн зурвас талбай, мян.га	0.7	0.9	0.5	0.5	0.3
Мод тарих бүх нийтийн хөдөлгөөний хүрээнд тарьсан мод	1 431 218	1 910 318	1 561 182	1 255 710	789 383

¹-Ногоон хэрэм үндэсний хөтөлбөр

2018 онд ой хамгаалах арга хэмжээнд нийт 4991.0 мянган га газрыг хамруулсан бөгөөд энэ нь өмнөх оноос 3167.9 мянган га буюу 2.7 дахин их байна. Ой хамгаалах арга хэмжээний

төрлөөр авч үзвэл ойн хөнөөлт шавьж, өвчнөөс 875.6 мянган га, ойн түймрээс 4115.4 мянган га газрыг хамгаалсан байна. Өмнөх оноос ойн хөнөөлт шавьж, өвчнөөс хамгаалсан газар 408.6 мянган га буюу 87.5 хувиар, ойн түймрээс хамгаалсан 2759.3 мянган га буюу 3 дахин их байна.

Манай улс уур амьсгалын өөрчлөлт, хүний зохисгүй үйл ажиллагаанаас шалтгаалж ойн сан хомсдох, цөлжилт, элсний нүүлт, шар шороон шуурга улам эрчимжиж байгаа экологийн өнөөгийн сөрөг нөлөөллийг багасгаж, цөлжилт, элсний нүүлтийг сааруулах ногоон байгууламжийн хэмжээг нэмэгдүүлэх ажлыг бүх нийтийн хөдөлгөөн болгоход байгаль орчин, нийгэм, эдийн засгийн хөгжлийн цогц бодлого, арга хэмжээг бүс нутгийн онцлогт тохируулан урт хугацааны турш үе шаттайгаар төлөвлөн хэрэгжүүлэх үндсэн дээр Монгол орны говь, хээрийн бүсийн заагийг бүрэн хамарсан ногоон зурвас, ногоон төгөл байгуулах зорилгоор “Ногоон хэрэм” үндэсний хөтөлбөрийг хэрэгжүүлж байна. Уг хөтөлбөрийн хүрээнд 2018 онд 0.3 мянган га ойн зурвас талбайг шинээр байгуулсан бөгөөд өмнөх оноос 0.1 мянган га буюу 24.2 хувиар бага байна.

2010 онд хүн бүр байгалиа нөхөн сэргээх, хамгаалахад гар бие оролцох нөхцлийг бүрдүүлэх, ойн сан, ногоон байгууламжийг нэмэгдүүлэх чиглэлээр хэрэгжүүлж байгаа олон талт ажлуудыг эрчимжүүлж, улмаар үндэсний хөдөлгөөн болгон өрнүүлэх зорилгоор жил бүрийн 5, 10 дугаар сарын хоёр дахь долоо хоногийн “Бямба” гарагийг бүх нийтээр мод тарих үндэсний өдөр болгон зарласан. Энэ өдөр айл өрх, албан байгууллага, хамт олон бүх нийтээр мод, бут, сөөг, цэцэг тарьж арчлан хамгаалж, түүнийгээ амьдралын хэв маяг болгон хэвшүүлэн сурталчилж ажиллахыг уриалдаг. Мод тарих бүх нийтийн хөдөлгөөний хүрээнд 2018 онд 789383 мод тарьсан ба өмнөх оноос 466327 буюу 37.1 хувиар бага байна.

3.3 ОЙ АШИГЛАЛТ

Монгол улс ойн доройтол, хомсдлоос сэргийлэх, хүлэмжийн хийн шингээлтийг нэмэгдүүлэх зорилгоор үйлдвэрлэлийн зориулалттай нойтон модны хэрэгцээг импортын модоор, иргэдийн ахуйн хэрэглээний модыг ойн арчилгаа, цэвэрлэгээнээс гарах модоор хангах бодлогыг төрөөс баримтлан ажиллаж байна.

Ойн нөөцөөс 2018 онд 693.3 мянган метр куб модыг 11.9 мянган га газраас бэлтгэсэн байна. Ойгоос бэлтгэсэн модны хэмжээ өмнөх оноос 12.5 мянган метр куб буюу 1.8 хувиар их байна. Мод бэлтгэсэн талбай өмнөх оноос 0.5 мянган га буюу 4.8 хувиар их байна.

ХҮСНЭГТ 16. ОЙН НӨӨЦИЙН АШИЛАЛТ

	2014	2015	2016	2017	2018
Ойгоос бэлтгэсэн мод, мян.м ³	831.6	649.4	155.4	680.8	693.3
Хэрэглээний мод, мян.м ³	249.1	144.3	26.4	151.7	194.3
Түлээний мод, мян.м ³	582.5	505.1	128.9	529.1	499.0
Мод бэлтгэсэн талбай, мян.га	10.8	16.5	93.0	11.4	11.9

Ойгоос бэлтгэсэн модыг зориулалтаар авч үзэхэд 194.3 мянган метр куб модыг хэрэглээний зориулалтаар, 499.0 мянган метр куб модыг түлээний зориулалтаар бэлтгэсэн байна. Өмнөх оноос хэрэглээний зориулалтаар бэлтгэсэн мод 42.6 мянган метр куб буюу 12.1 хувиар их байсан бол түлээний зориулалтаар бэлтгэсэн мод 30.1 мянган метр куб буюу 5.7 хувиар бага байна.

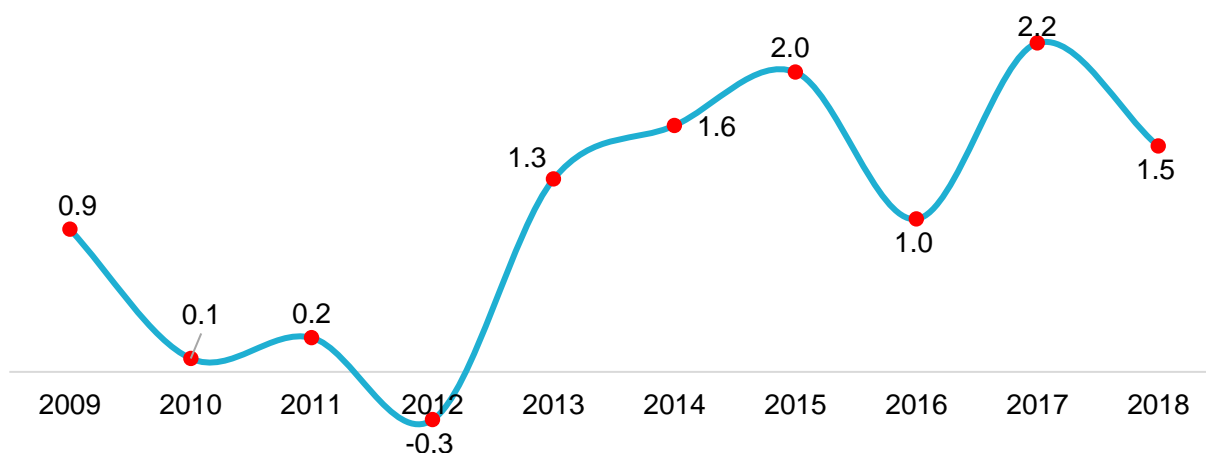
БҮЛЭГ 4. ЦАГ, АГААР, УУР АМЬСГАЛЫН ТӨЛӨВ БАЙДАЛ

Монгол орны газар нутаг гадаад далай тэнгисээс ихээхэн алслагдсан, Евразийн эх газрын төвд тал бүрээсээ өндөр уул нуруугаар хүрээлэгдсэн, далайн түвшнээс дунджаар километр хагас илүү өндөр өргөгдсөн зэргээс шалтгаалан эх газрын эрс тэс, хатуу ширүүн уур амьсгалтай. Монгол орны уур амьсгалын гол онцлог бол жилийн дөрвөн улирлын ялгаа ихтэй, энэ чанараараа агаарын температурын хэлбэлзэл өндөр, хур тунадас бага, уур амьсгалд өргөрөгийн болон өндрийн бүслүүрийн ялгаа тодорхой илэрдэг явдал юм.

Монгол улсад цаг уурын 135 өртөө ажиллаж, Дэлхийн цаг уурын байгууллагын хөтөлбөрөөр хоногт 8 удаа агаарын даралт, агаар, хөрсний гадаргын температур, агаарын чийгшил, хур тунадас, салхи, цасан бүрхүүлийн тархац ба зузаан, агаарын үзэгдэлд байнгын ажиглалт хийдэг байна. Улсын хэмжээнд зөвхөн өдрийн гэрэлтэй цагт ажиглалт хийдэг 181 харуул байдаг.

Эдгээр харуулаас авсан ажиглалтын мэдээгээр жилийн дундаж агаарын температур $+0.9^{\circ}\text{C}$ буюу **1940 оноос хойш ажиглагдсан 9 дэх дулаан жил байсан байна**. Жилийн дундаж агаарын температурын хамгийн дулаан Баянхонгор аймгийн Эхийн голд $+8.9^{\circ}\text{C}$, хамгийн хүйтэн Хөвсгөл аймгийн Ренчинлхүмбэ суманд -5.9°C -т хүрсэн байна. Мөн жилийн агаарын үнэмлэхүй их температур Баянхонгор аймгийн Эхийнголд агаарт $+40.4^{\circ}\text{C}$, хөрсөн дээр $+70^{\circ}\text{C}$ хүрсэн бол жилийн агаарын үнэмлэхүй бага температур Завхан аймгийн Цэцэн-Уул суманд агаарт -53.2°C , хөрсөн дээр -55°C хүрсэн байна.

ЗУРАГ 12. АГААРЫН ЖИЛИЙН ДУНДАЖ ТЕМПЕРАТУР¹, $^{\circ}\text{C}$

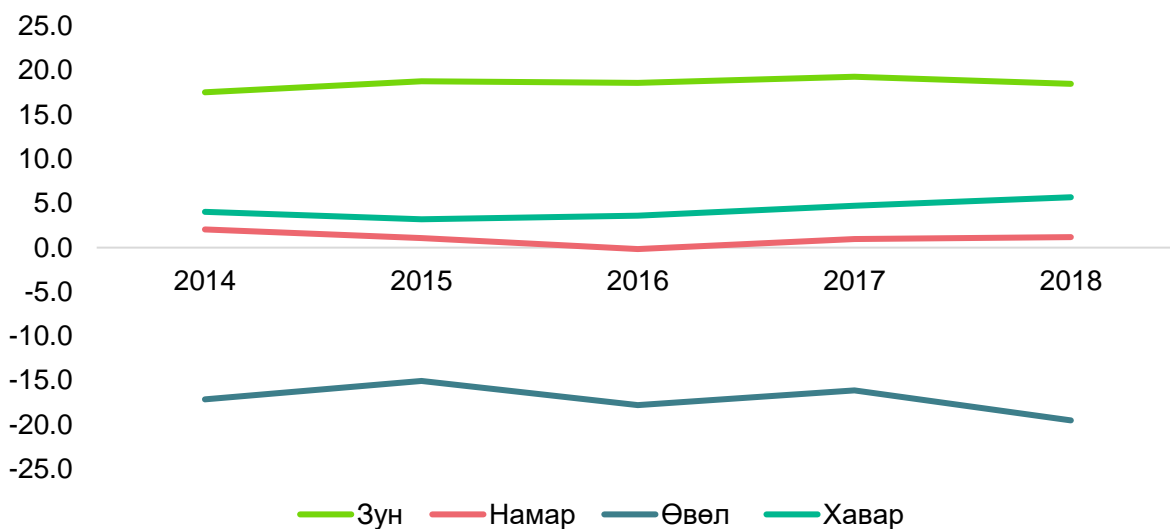


¹- Улаанбаатар хот болон аймгийн төвүүд, томоохон суурин газар байрлах 29 харуулын дунджаар тооцсон болно.

Монгол орны 2018 оны жилийн дундаж агаарын температур Улаанбаатар хот болон аймгийн төвүүд, томоохон суурин газар байрлах 29 харуулын дунджаар 1.5°C байна. Жилийн дундаж агаарын температур өмнөх оноос 0.7°C хүйтэн байлаа /Зураг 12/.

2018 оны зуны улирлын (6,7,8 сар) дундаж температур 18.5°C, намрын улирлын (9,10,11 сар) дундаж температур 1.2°C, өвлийн улирлын (12,1, 2 сар) дундаж температур -19.5°C, хаврын дундаж (3,4,5 сар) температур 5.7°C байлаа. Өмнөх оноос зуны улирлын дундаж температур 0.8°C, өвлийн улирлын дундаж температур 3.4°C-аар хүйтэн байсан бол намрын улирлын дундаж температур 0.2°C, хаврын улирлын дундаж температур 0.9°C-аар дулаан байлаа /Зураг 13/.

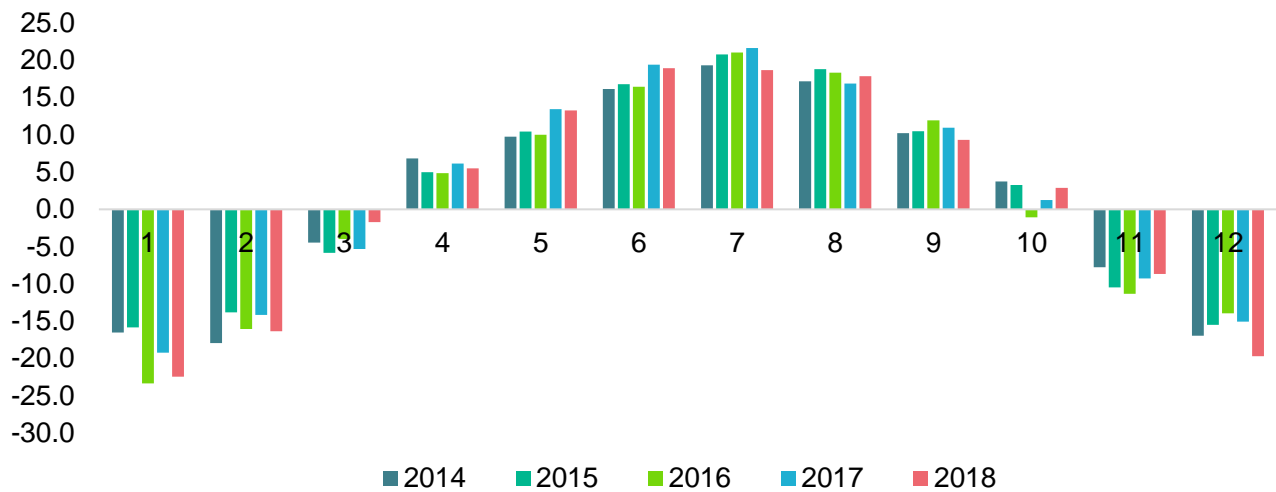
ЗУРАГ 13. АГААРЫН УЛИРЛЫН ДУНДАЖ ТЕМПЕРАТУР¹, °C



¹- Улаанбаатар хот болон аймгийн төвүүд, томоохон суурин газар байрлах 29 харуулын дунджаар тооцсон болно.

Сүүлийн 5 жилийн агаарын сарын дундаж температурын хамгийн их утга 2017 оны 7 сард, хамгийн бага утга 2016 оны 12 сард ажиглагдсан байна /Зураг 14/.

ЗУРАГ 14. АГААРЫН САРЫН ДУНДАЖ ТЕМПЕРАТУР¹, °C

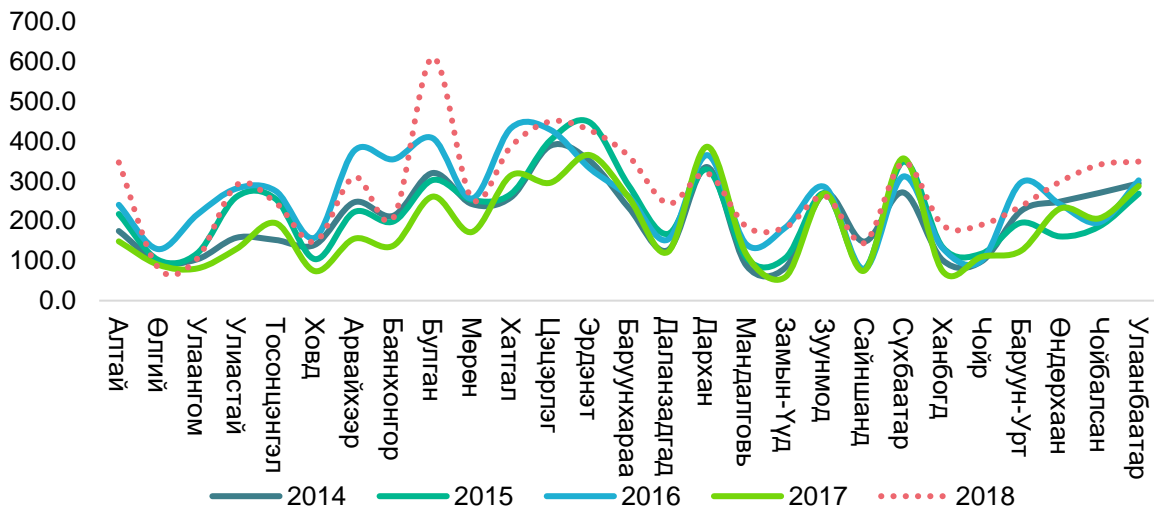


¹- Улаанбаатар хот болон аймгийн төвүүд, томоохон суурин газар байрлах 29 харуулын дунджаар тооцсон болно.

2018 оны жилийн нийлбэр хур тунадасны хэмжээг аймгаар авч үзэхэд Булган, Архангай, Орхон, Хөвсгөл, Сэлэнгэ аймгуудад хамгийн их хур тунадас орсон бол Баян-Өлгий, Увс, Дорноговь, Ховд, Дундговь аймгуудад хамгийн бага хур тунадас орсон байна. Жилийн хамгийн их хур тунадас Булган аймагт 610.0 мм хамгийн бага хур тунадас Баянхонгор аймгийн Эхийн гол орчмоор 29.7 мм хур тунадас орсон байна /Хавсралт 15/.

1940 оноос хойших хур тунадас ихтэй 8 дахь жил, 1994 оноос хойших хамгийн их хур тунадастай жил байлаа /Зураг 15/.

ЗУРАГ 15. ХУР ТУНАДАСНЫ НИЙЛБЭР, жилээр, станцаар, мм



БҮЛЭГ 5. БАЙГАЛЬ ОРЧНЫ БОХИРДОЛ

5.1 АГААРЫН БОХИРДОЛ

Агаарын бүтэц шинж чанар өөрчлөгдөхийг агаарын бохирдол гэдэг бөгөөд энэ нь хүн амын эрүүл мэнд, хүрээлэн буй орчинд сөргөөр нөлөөлдөг болох нь олон судалгаагаар нотлогдсон байдаг.

Манай улсын хувьд агаарын бохирдлын өнөөгийн түвшин гамшгийн хэмжээнд хүрч, бохирдол, тоосонцорын хэмжээгээрээ дэлхийн хамгийн бохирдолтой хотын нэг болчихоод байна. Улаанбаатар хотын хувьд хүн амын төвлөрөл нэмэгдсэний улмаас гэрийн болон нам даралтын зуух, автомашин зэрэг утааны нам дор эх үүсвэрүүд олширч байгаа нь агаар бохирдол ихсэх гол шалтгаан болж байна.

Улсын хэмжээнд агаарын бохирдлын эх үүсвэрийн тооллогыг жил бүр хийдэг бөгөөд 2018 оны тооллогын дүнгээр Улаанбаатар хотын төвийн 6 дүүрэгт 15кВт хүртэлх хүчин чадалтай нийт 196590 зуух, 15-100кВт хүртлэх хүчин чадалтай 2333 усан халаалтын зуух бүртгэгдсэн бол орон нутагт 10кВт хүртлэх хүчин чадалтай нийт 234891 зуух, 11-100кВт хүртлэх хүчин чадалтай 3451 зуух, 101кВт-аас дээш хүчин чадалтай 345 халаатын зуух бүртгэгдсэн байна. Мөн манай улсад 2018 оны байдлаар 871350 автомашин бүртгэлтэй байгаа бөгөөд бүртгэлтэй автомашины тоо өмнөх оноос 56339 буюу 6.9 хувиар нэмэгдсэн байна.

Манай улс 2007 онд батлагдсан MNS4585:2007 агаарын чанарын стандартыг 2016 оны 6 сарын 23-нд MNS 4585:2016 шинэчлэн баталж, тус оны 7 сарын 8- наас мөрдүүлсэн байна.

Агаарын чанарын стандарт дахь хүлцэх агууламж, мг/м³, батлагдсан оноор

Үзүүлэлтүүд	24 цагийн дундаж		8 цагийн дундаж		20 минутын дундаж	
	2007	2016	2007	2016	2007	2016
Хүхэрлэг хий, SO ₂	0.020	0.050	0.450	0.450		
Азотын давхар исэл, NO ₂	0.040	0.050	0.085	0.200		
Тоос, PM _{2.5}	0.050	0.050				
Тоос, PM ₁₀	0.100	0.100				
Угаарын хий, CO			60.000	60.000	10.000	10.000
Озон O ₃					0.100	0.100

5.1.1 Улаанбаатар хотын агаарын чанар

Улаанбаатар хотын агаарын чанарыг гэр хороолол, автозам, орон сууцны хороолол, үйлдвэрийн дүүрэг орчмын 15 цэгт агаар бохирдуулах бодис болох хүхэрлэг хий (SO₂), азотын давхар исэл (NO₂), PM_{2.5}, PM₁₀ тоосонцор, нүүрстөрөгчийн дутуу исэл (CO), озон (O₃)-ы агууламжийг автомат багаж болон химийн аргаар тодорхойлж байна.

Улаанбаатар хотын агаар дахь бохирдуулах бодисын жилийн дундаж агууламж 2018 онд хүхэрлэг хий (SO₂) 0.022 мг/м³, азотын давхар исэл (NO₂) 0.035 мг/м³, нүүрстөрөгчийн дутуу исэл (CO) 0.033 мг/м³, тоосонцор (PM10) 0.143 мг/м³, тоосонцор (PM2.5) 0.074 мг/м³, озон (O₃) 0.033 мг/м³ байлаа. Энэ нь агаар чанарын стандарт дахь хүлцэх агууламжаас, тоосонцор (PM2.5) 0.024 мг/м³ буюу 1.5 дахин, тоосонцор (PM10) 0.043 мг/м³ буюу 1.4 дахин, хүхэрлэг хий (SO₂) 0.002 мг/м³ буюу 1.1 дахин их байна.

ХҮСНЭГТ 17. УЛААНБААТАР ХОТЫН АГААР ДАХЬ БОХИРДУУЛАХ БОДИСЫН ЖИЛИЙН ДУНДАЖ АГУУЛАМЖ, харуулаар

Харуулын байршил	Хүхэрлэг хий, (SO ₂)	Азотын давхар исэл, (NO ₂)	Нүүрс-төрөгчийн дутуу исэл, (CO)	Тоос PM10	Тоос PM2.5	Озон, (O ₃)
	0.020*	0.050*	10.000*	0.100*	0.050*	0.100*
мг/м ³						
Жилийн дундаж	0.022	0.035	0.033	0.143	0.074	0.033
Амгалан	0.015	0.030	0.045	0.121	0.057	0.045
Телевиз	0.049	0.037	0.033	0.127	0.084	0.033
Толгойт	0.028	0.028	0.060	0.097	0.068	0.060
13-р хороолол	0.019	0.067	0.024	0.124	0.046	0.024
1-р хороолол	0.041	0.046	0.019	0.172	0.107	0.019
32-ын тойрог	0.018	0.032	0.022	0.162	-	0.022
Баруун дөрвөн зам	0.018	0.092	-	0.118	0.062	-
Мишээл-экспо төв	0.038	0.039	0.015	0.144	-	0.015
Нисэх	0.007	0.015	0.028	0.122	0.062	0.028
Офицеруудын ордон	0.012	0.015	-	-	-	-
Ургах наран хороолол	0.019	0.024	0.032	0.095	-	0.032
Хархорин зах	0.017	0.034	0.049	0.175	-	-
Баянхошуу	0.027	-	-	0.159	0.110	-
Дамбадаржаа	0.012	0.016	-	-	-	-
Хайлааст	0.013	0.016	-	0.239	-	0.049

*-Хүлцэх агууламж

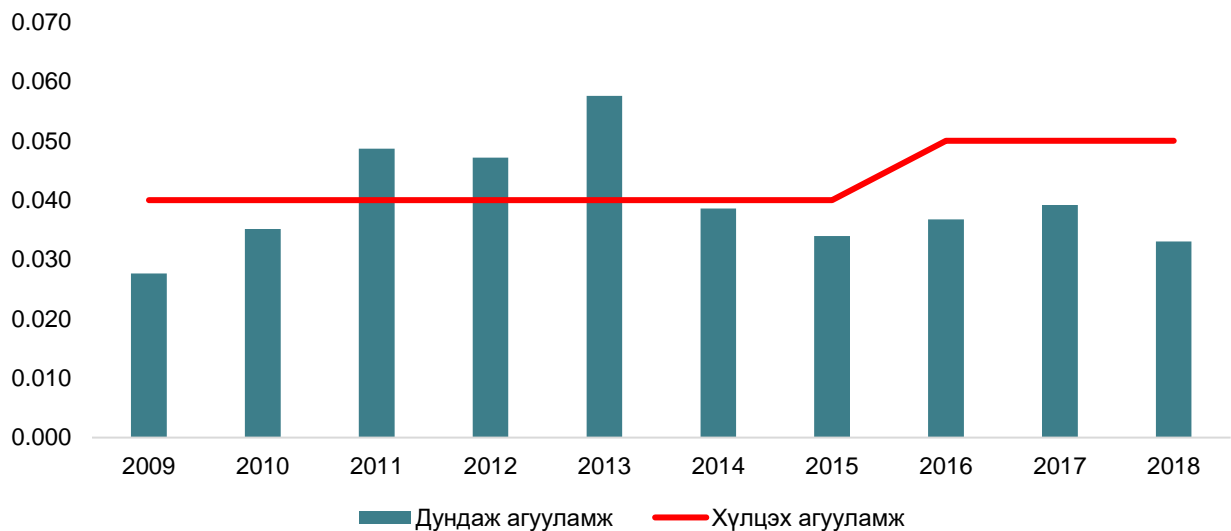
Улаанбаатар хотын агаар дахь хүхэрлэг хийн жилийн дундаж агууламж өмнөх оны түвшинд байсан байна /Зураг 16/.

ЗУРАГ 16. УЛААНБААТАР ХОТЫГ АГААР ДАХЬ ХҮХЭРЛЭГ ХИЙН ЖИЛИЙН ДУНДАЖ АГУУЛАМЖ, жилээр, мг/м³



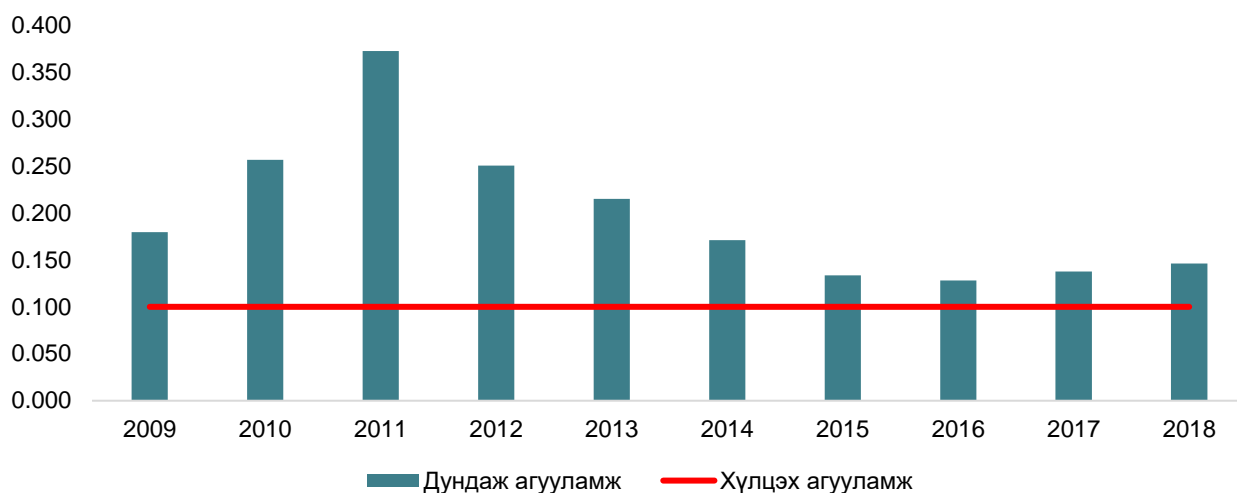
Улаанбаатар хотын агаар дахь азотын давхар ислийн жилийн дундаж агууламж өмнөх оноос 0.006 мг/м³ буюу 0.8 дахин бага байсан байна /Зураг 17/.

ЗУРАГ 17. УЛААНБААТАР ХОТЫГ АГААР ДАХЬ АЗОТЫН ДАВХАР ИСЛИЙН ЖИЛИЙН ДУНДАЖ АГУУЛАМЖ, жилээр, мг/м³



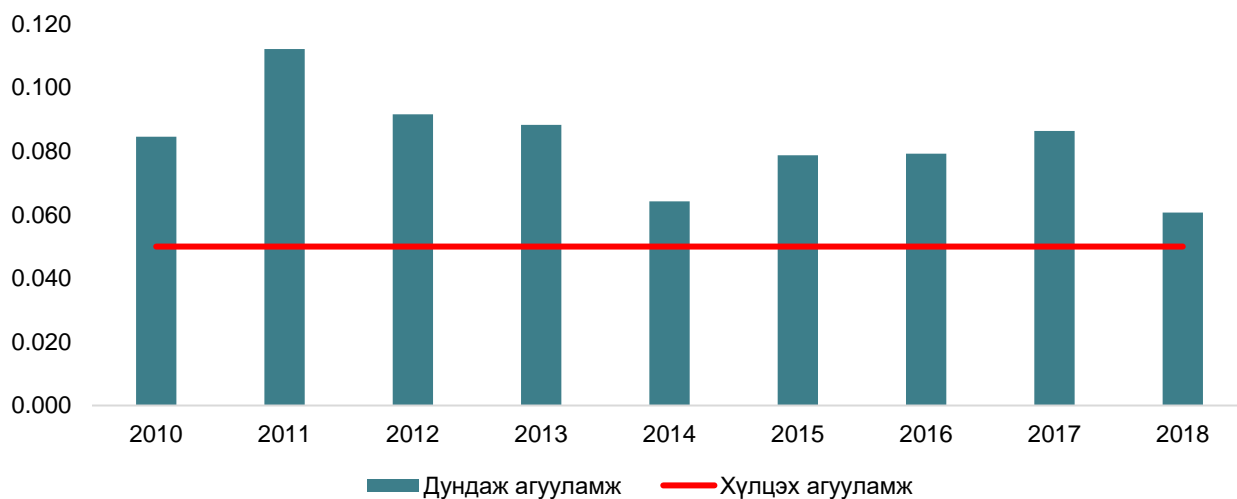
Улаанбаатар хотын агаар дахь PM10 тоосонцорын жилийн дундаж агууламж өмнөх оноос 0.008 мг/м³ буюу 1.1 дахин их байсан байна /Зураг 18/.

ЗУРАГ 18. УЛААНБААТАР ХОТЫГ АГААР ДАХЬ PM10 ТООСОНЦОРЫН ЖИЛИЙН ДУНДАЖ АГУУЛАМЖ, жилээр, мг/м³



Улаанбаатар хотын агаар дахь PM10 тоосонцорын жилийн дундаж агууламж өмнөх оноос 0.026 мг/м³ буюу 0.7 дахин бага байсан байна /Зураг 19/.

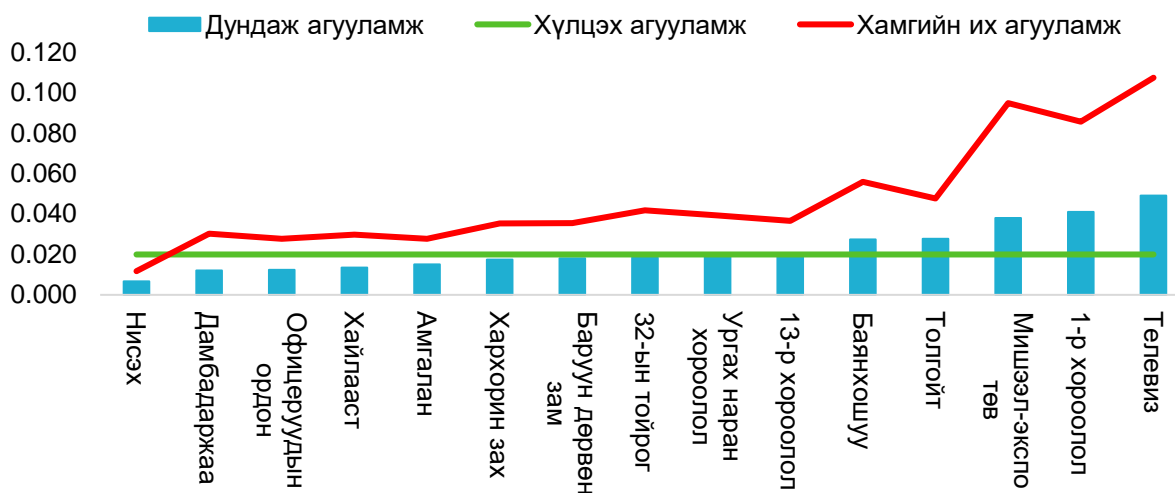
ЗУРАГ 19. УЛААНБААТАР ХОТЫГ АГААР ДАХЬ PM2.5 ТООСОНЦОРЫН ЖИЛИЙН ДУНДАЖ АГУУЛАМЖ, жилээр, мг/м³



2018 онд Улаанбаатар хотын агаар дахь хүхэрлэг хийн жилийн дундаж агууламж Баянхошуу, Толгойт, Мишээл экспо, 1-р хороолол болон Телевиз орчимд агаарын чанарын стандарт дахь хүлцэх агууламжаас 0.007-0.029 мг/м³ буюу 1.4-2.5 дахин их байна. Мөн хэмжилтийн хамгийн их утгуудын жилийн дундаж агууламж Офицеруудын ордон, Дамбадаржаа, Амгалан, Хайлааст, Хархорин, Баруун дөрвөн зам, 13-р хороолол, Ургахнаран хороолол, 32-ын тойрог, Баянхошуу, Толгойт, Мишээл экспо, 1-р хороолол болон Телевиз

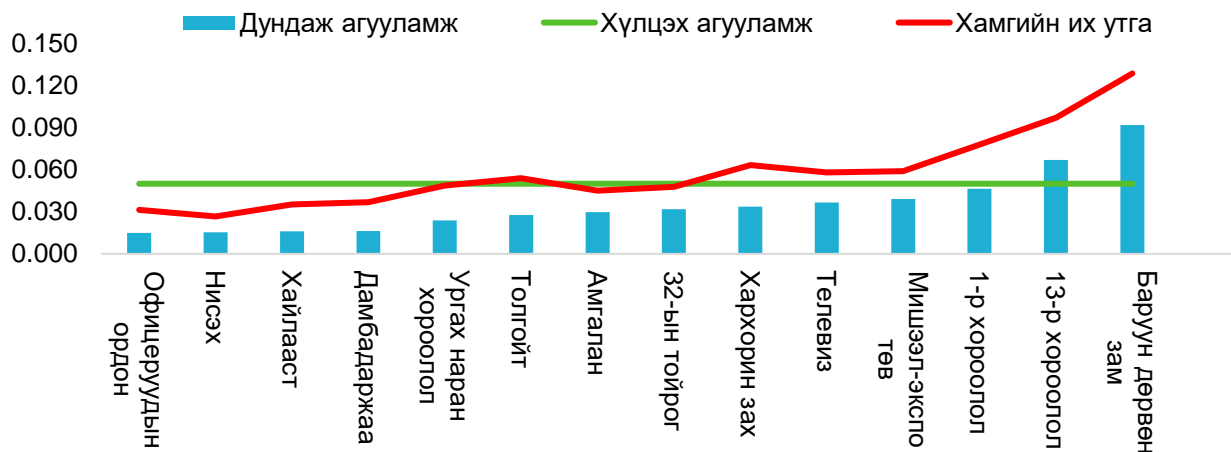
орчимд агаарын чанарын стандарт дахь хүлцэх агууламжаас 0.008-0.088 мг/м³ буюу 1.4-5.4 дахин их байна /Зураг 20/.

ЗУРАГ 20. УЛААНБААТАР ХОТЫН АГААР ДАХЬ ХҮХЭРЛЭГ ЖИЛИЙН ДУНДАЖ АГУУЛАМЖ, харуулаар, мг/м³



2018 онд Улаанбаатар хотын агаар дахь азотын давхар ислийн жилийн дундаж агууламж 13-р хороолол болон Баруун дөрвөн зам орчимд агаарын чанарын стандарт дахь хүлцэх агууламжаас 0.017-0.042 мг/м³ буюу 1.3-1.8 дахин их байна. Мөн хэмжилтийн хамгийн их утгуудын жилийн дундаж агууламж Толгойт, Төлөвиз, Мишээл экспо, Хархорин зах, 1-р хороолол, 13-р хороолол болон Баруун дөрвөн зам орчимд агаарын чанарын стандарт дахь хүлцэх агууламжаас 0.004-0.079 мг/м³ буюу 1.1-2.6 дахин их байна /Зураг 21/.

ЗУРАГ 21. УЛААНБААТАР ХОТЫН АГААР ДАХЬ АЗОТЫН ДАВХАР ИСЛИЙН ЖИЛИЙН ДУНДАЖ АГУУЛАМЖ, харуулаар, мг/м³



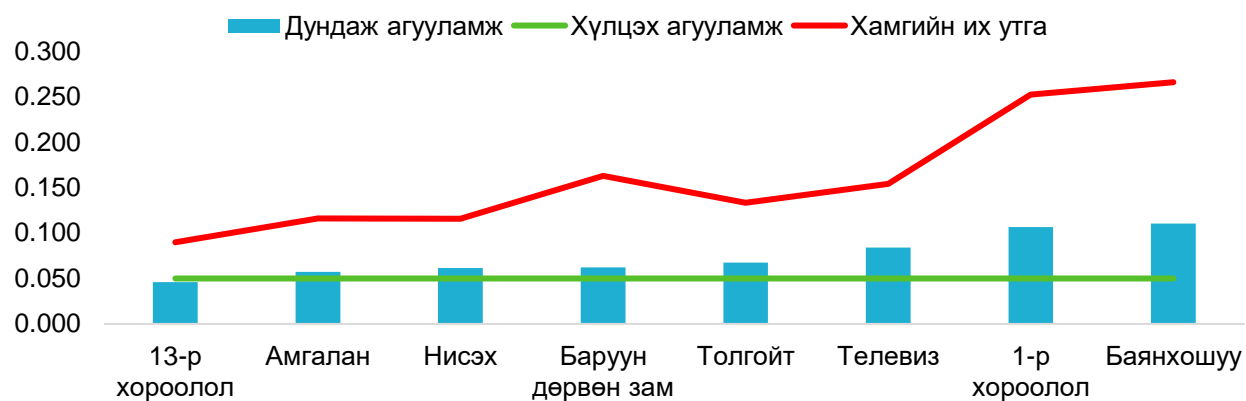
2018 онд Улаанбаатар хотын агаар дахь PM10 тоосонцорын жилийн дундаж агууламж Баруун дөрвөн зам, Амгалан, Нисэх, 13-р хороолол, Телевиз, Мишээл экспо, Баянхошуу, 32-ын тойрог, 1-р хороолол, Хархорин зах болон Хайлааст орчимд агаарын чанарын стандарт дахь хүлцэх агууламжаас 0.018-0.139 мг/м³ буюу 1.2-2.4 дахин их байна. Мөн хэмжилтийн хамгийн их утгуудын жилийн дундаж агууламж Толгойт, Амгалан, Нисэх, Телевиз, Ургахнаран хороолол, Баруун дөрвөн зам, 13-р хороолол, Мишээл экспо, Хархорин зах, Хайлааст, 32-ын тойрог болон Баянхошуу орчимд агаарын чанарын стандарт дахь хүлцэх агууламжаас 0.098-0.381 мг/м³ буюу 2.0-4.8 дахин их байна /Зураг 22/.

ЗУРАГ 22. УЛААНБААТАР ХОТЫН АГААР ДАХЬ PM10 ТООСОНЦОРЫН ЖИЛИЙН ДУНДАЖ АГУУЛАМЖ, харуулаар, мг/м³



2018 онд Улаанбаатар хотын агаар дахь PM2.5 тоосонцорын жилийн дундаж агууламж Амгалан, Нисэх, Баруун дөрвөн зам, Толгойт, Телевиз, 1-р хороолол болон Баянхошуу орчимд агаарын чанарын стандарт дахь хүлцэх агууламжаас 0.007-0.060 мг/м³ буюу 1.1-2.2 дахин их байна. Мөн хэмжилтийн хамгийн их утгуудын жилийн дундаж агууламж 13-р хороолол, Амгалан, Нисэх, Баруун дөрвөн зам, Толгойт, Телевиз, 1-р хороолол болон Баянхошуу орчимд агаарын чанарын стандарт дахь хүлцэх агууламжаас 0.040-0.216 мг/м³ буюу 1.8-5.3 дахин их байна /Зураг 23/.

ЗУРАГ 23. УЛААНБААТАР ХОТЫН АГААР ДАХЬ PM2.5 ТООСОНЦОРЫН ЖИЛИЙН ДУНДАЖ АГУУЛАМЖ, харуулаар, мг/м³

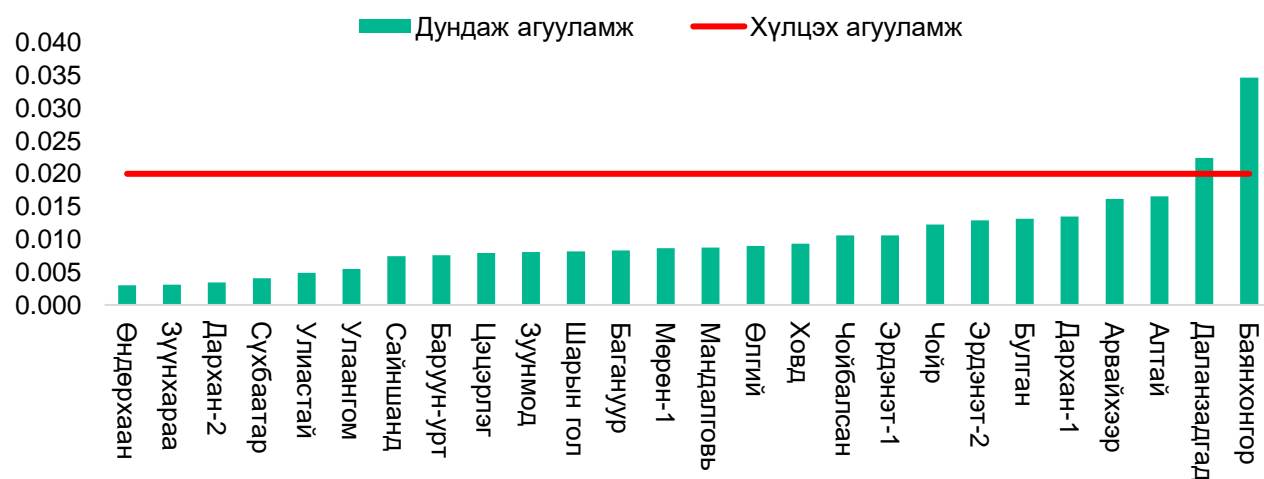


5.1.2 Орон нутгийн агаарын чанар

Аймгийн төв болон томоохон суурин газруудад агаарын чанарыг хянах 25 суурин харуул ажиллаж хүхэрлэг хий, азотын давхар исэл, PM10 тоосонцор, нүүрстөрөгчийн дутуу ислийн агууламжийг тодорхойлж, агаарын чанарын хяналт шинжилгээг хийдэг байна.

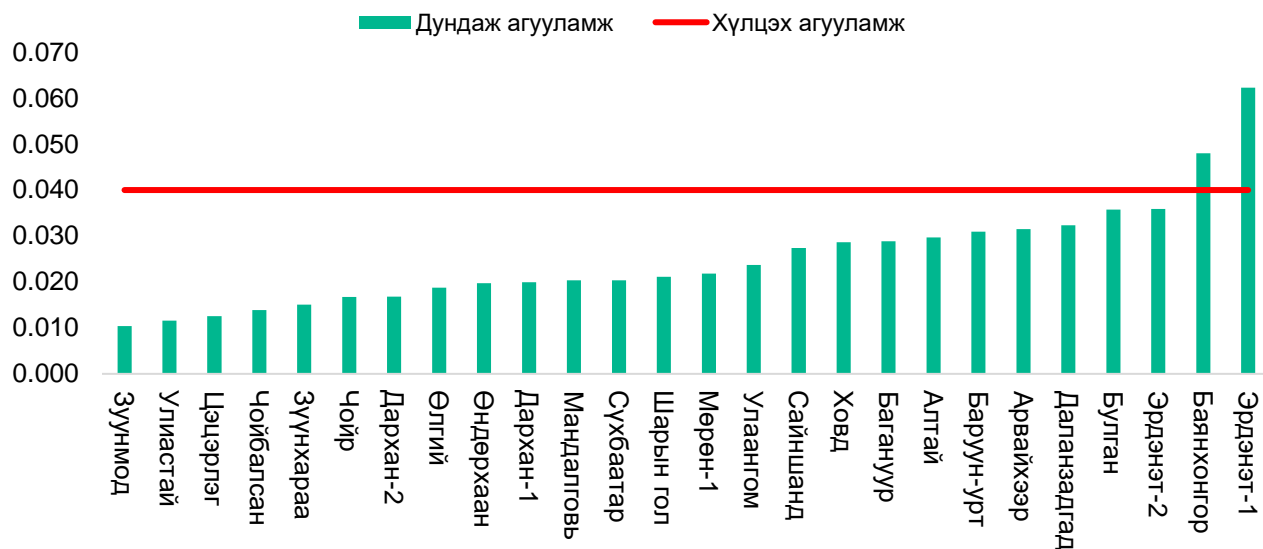
Орон нутаг дахь агаарын чанарыг хянах суурин харуулуудын 2018 оны дүнгээр хүхэрлэг хийн жилийн дундаж агууламж Өмнөговь аймгийн Даланзадгад сум, Баянхонгор аймгийн Баянхонгор суманд агаарын чанарын стандарт дахь хүлцэх агууламжаас 0.002-0.015 мг/м³ буюу 1.1-1.7 дахин их байсан байна /Зураг 24/.

ЗУРАГ 24. АГААР ДАХЬ ХҮХЭРЛЭГ ХИЙН ЖИЛИЙН ДУНДАЖ АГУУЛАМЖ, аймгуудад байрлах харуулаар, мг/м³



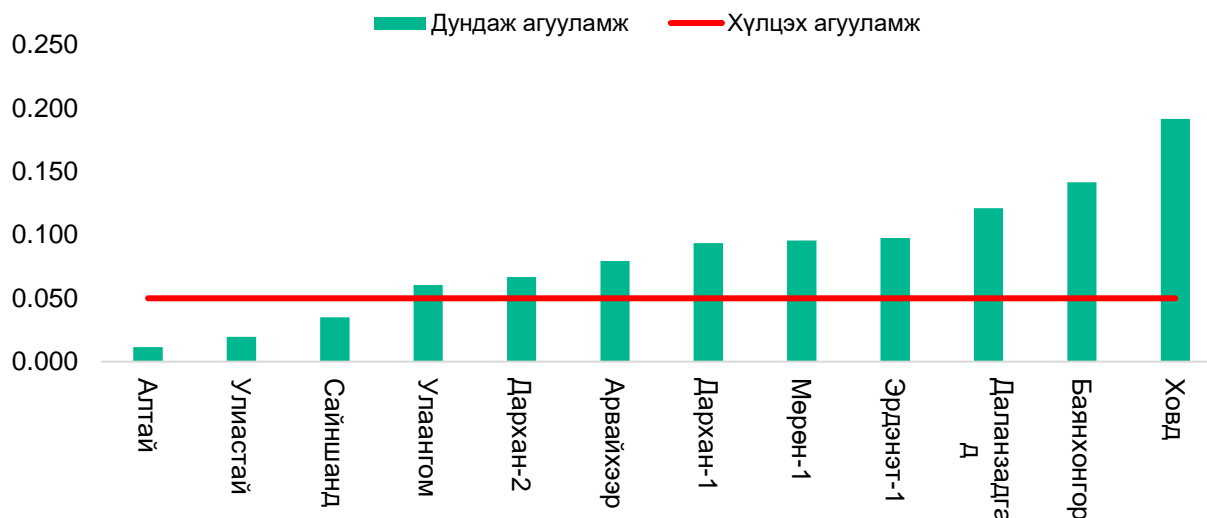
Орон нутаг дахь агаарын чанарыг хянах суурин харуулуудын 2018 оны дүнгээр азотын давхар ислийн жилийн дундаж агууламж Баянхонгор аймгийн Баянхонгор сум, Орхон аймгийн Баян-Өндөр сум орчмоор агаарын чанарын стандарт дахь хүлцэх агууламжаас 0.008-0.022мг/м³ буюу 1.2-1.6 дахин их байсан байна /Зураг 25/.

ЗУРАГ 25. АЗОТЫН ДАВХАР ИСЛИЙН ЖИЛИЙН ДУНДАЖ АГУУЛАМЖ, аймгуудад байрлах харуулаар, мг/м³



Орон нутаг дахь агаарын чанарыг хянах суурин харуулуудын 2018 оны дүнгээр PM10 тоосонцорын жилийн дундаж агууламж Увс аймгийн Улаангом сум, Дархан-Уул аймгийн Дархан сум, Өвөрхангай аймгийн Арвайхээр сум, Хөвсгөл аймгийн Мөрөн сум, Орхон аймгийн Баян-Өндөр сум, Өмнөговь аймгийн Даланзадгад сум, Баянхонгор аймгийн Баянхонгор сум болон Ховд аймгийн Ховд сум орчмоор агаарын чанарын стандарт дахь хүлцэх агууламжаас 0.011-0.142мг/м³ буюу 1.2-3.8 дахин их байсан байна /Зураг 26/.

ЗУРАГ 26. PM10 ТООСОНЦОРЫН ЖИЛИЙН ДУНДАЖ АГУУЛАМЖ, аймгуудад байрлах харуулаар, мг/м³



Орон нутаг дахь агаарын чанарыг хянах суурин харуулуудын 2018 оны дүнгээр PM2.5 тоосонцорын жилийн дундаж агууламж Өмнөговь аймгийн Даланзадгад сум орчмоор агаарын чанарын стандарт дахь хүлцэх агууламжаас 0.057 мг/м³ буюу 2.1 дахин их байсан байна.

БҮЛЭГ 6. ХҮЛЭМЖИЙН ХИЙН ҮНДЭСНИЙ ТООЛЛОГО

Уур амьсгалын өөрчлөлтийн тухай НҮБ-ын Суурь Конвенцийн гол зорилго бол дэлхийн агаар мандал дахь хүлэмжийн хийн агууламжийг тогтворжуулах ба түүнийг хүний үйл ажиллагаанаас болж уур амьсгалын тогтолцоонд сөрөг нөлөөлөл үзүүлэхээргүй түвшинд барих явдал юм. Хүлэмжийн хийн тооллого нь тухайн нутаг дэвсгэр дээр хүний үйл ажиллагаанаас үүдэлтэй анхдагч эх үүсвэрүүдээс ялгарсан ба шингээсэн хүлэмжийн хийг тодорхойлж, тооцох зорилготой юм. Хүний үйл ажиллагаанаас үүдэлтэй анхдагч эх үүсвэрүүдэд:

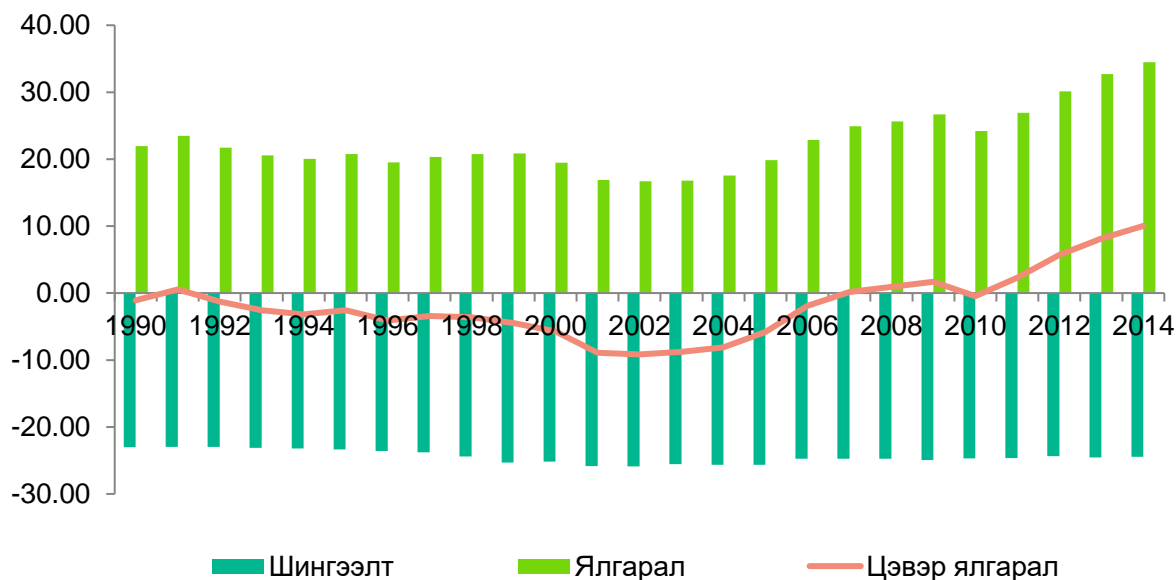
- Цахилгаан, дулааны станцууд;
- Том, дунд, бага чадлын дулааны болон дизель цахилгаан станцууд;
- Ахуйн болон аж ахуйн нэгжийн зуухнууд;
- Дотоод шаталтын хөдөлгүүр бүхий бүх төрлийн тээврийн хэрэгслүүд;
- Аж үйлдвэрийн төрлүүд (цемент, шохой, ган төмөрлөгийн, архи ундааны гэх мэт үйлдвэрүүд);
- Мал сүрэг (малын амьсгал, ялгадасаас гарах хий);
- Газар ашиглалт (газар тариалан, уул уурхай гэх мэт) болон ойн аж ахуй;
- Хог хаягдал (хатуу хог хаягдал, бохир ус) гэх мэт орно.

Монгол улс хүлэмжийн хийн үндэсний тооллогоо анх 1996 онд хийснээс хойш нийт 3 удаа хийсэн байдаг. Өмнөх 3 удаагийн ХХҮТ-ыг олон улсад батлагдсан Уур амьсгалын өөрчлөлтийн засгийн газар хоорондын мэргэжилтний хороо (УАӨЗГМХ, IPCC)-ны 1996 оны шинэчлэгдсэн арга зүйгээр хийсэн. ХХҮТ-ын 4 дэх удаагийн тооллогыг Даян дэлхийн байгаль орчны сангийн санхүүжилтээр НҮБ-ын Байгаль орчны хөтөлбөрийн дэмжлэгтэйгээр БОАЖЯ-ны Байгаль хамгаалах сан (хуучин нэрээр)-гийн хэрэгжүүлж буй “НҮБУАӨСК-н хэрэгжилтийн Үндэсний хоёр жил тутмын тайлан-илтгэл боловсруулах арга хэмжээг хэрэгжүүлэх нь” төслийн хүрээнд олон улсад батлагдсан УАӨЗГМХ-ны 2006 оны арга зүйн дагуу 1990-2014 оноор тооцсон болно.

ХХҮТ-д нүүрсхүчлийн хий (CO_2), метан хий (CH_4), азотлог исэл (N_2O) гэсэн үндсэн 3 хийнээс гадна перфорт нүүрстөрөгчүүд (PFCs), фторт нүүрстөрөгчүүд (HFCs), зургаан фторт хүхэр (SF_6), мөн шууд бус хүлэмжийн хийнүүд болох азотын ислүүд (NO_x), угаарын хий (CO), хүхрийн давхар исэл (SO_2), метан бус дэгдэмхий органик нэгдлүүд (МБДОН)-ийг хамруулдаг. ХХҮТ-ын тоон мэдээлэл цуглуулах учир дутагдалтай байдгаас үүдээд зарим шууд бус хийнүүдийн тооцоо гарах боломжгүй байдаг. Хүлэмжийн хийн нийт ялгарлын үр дүнг үндэсний хэмжээнд газар ашиглалт, газар ашиглалтын өөрчлөлт ба ойн салбарыг оруулсан ба оруулаагүй гэж 2 байдлаар тооцож, мянган тонн CO_2 -эквивалент гэсэн нэгжээр илэрхийлдэг.

Монгол орны хүлэмжийн нийт ялгарал /ГАГАӨО оруулаагүй/ 2014 онд 34482.7 мянган тонн CO_2 -эквивалент байсан. Энэ нь өмнөх оноос 1795.4 мянган тонн CO_2 -эквивалент буюу 5.5 хувиар өссөн байна. Нийт ялгарал /ГАГАӨО оруулсан/ дүнгээр 2014 онд 10030.8 мянган тонн CO_2 -эквивалент байсан нь 2013 онтой харьцуулахад 1891.2 мянган тонн CO_2 -эквивалент буюу 23.2 хувиар өссөн байна.

ЗУРАГ 27. ХҮЛЭМЖИЙН ХИЙН ЯЛГАРАЛ, ШИНГЭЭЛТ



Хүлэмжийн хийн ялгарлыг салбараар авч үзэхэд 2014 онд эрчим хүчний салбараас 17267.8 мянган тонн CO_2 -эквивалент, хөдөө аж ахуйн салбараас 16727.0 мянган тонн CO_2 -

эквивалент, аж үйлдвэрийн салбараас 328.1 мянган тонн CO₂-эквивалент, хог хаягдлаас 159.9 мянган тонн CO₂-эквивалент хүлэмжийн хий ялгарсан байна. Хүлэмжийн хийн тооллогын 2013 оны дүнтэй харьцуулахад эрчим хүчний салбарынх 2.8 хувиар буурсан бол аж үйлдвэрийн салбарынх 37.7 хувь, хөдөө аж ахуйн салбарынх 15.1 хувь, хог хаягдлаас ялгарсан хүлэмжийн хий 7.9 хувиар тус тус өссөн байна.

БҮЛЭГ 7. ХОГ ХАЯГДАЛ

Улсын хэмжээнд 2018 онд хог хаягдлын зөвшөөрөгдсөн 390 төвлөрсөн цэг болон 7730.4 га талбай байна. Өмнөх оноос хог хаягдлын төвлөрсөн цэгийн тоо 3 буюу 0.8 хувь, төвлөрсөн цэгийн талбай 3703.2 га буюу 92.0 хувиар нэмэгдсэн байна.

2018 онд нийт 3242.8 мянган тонн хог хаягдлыг тээвэрлэн зайлуулсан байна. Үүний 2958.8 мянган тонн буюу 91.2 хувь нь ахуйнх, 284.0 мянган тонн буюу 8.8 хувь үйлдвэрийнх байна. Өмнөх оноос нийт зайлуулсан хог хаягдлын хэмжээ 762.0 мянган тонн буюу 30.7 хувиар нэмэгдсэн байна.

ХҮСНЭГТ 18. ЭНГИЙН ХАТУУ ХОГ ХАЯГДАЛ

	Хэмжих нэгж	2014	2015	2016	2017	2018
Хог хаягдлын төвлөрсөн цэг	тоо	389	371	391	387	390
Төвлөрсөн цэгийн талбай	га	4 867.8	3 724.7	4 543.1	4 027.2	7 730.4
Нийт зайлуулсан хог хаягдал	мян.тн	2 431.0	2 344.6	2 102.7	2 480.7	3 242.8
Ахуйн хог хаягдал	мян.тн	2 083.9	2 130.5	1 939.3	2 403.8	2 958.8
Үйлдвэрлэлийн хог хаягдал	мян.тн	347.1	214.1	163.4	77.0	284.0
Хогийн цэг /Зориулалтын бус газар/	тоо	643	415	472	517	639
Цэвэрлэсэн талбай /Зориулалтын бус газар/	мян.га	30.9	34.7	98.9	33.8	23.0
Цэвэрлэсэн хог /Зориулалтын бус газар/	мян.тн	115.0	104.7	107.5	79.0	151.3
Хог хаягдлын зохион байгуулалтанд хамрагдсан нэгж	тоо	482 474	520 464	532 089	960 905	691 025

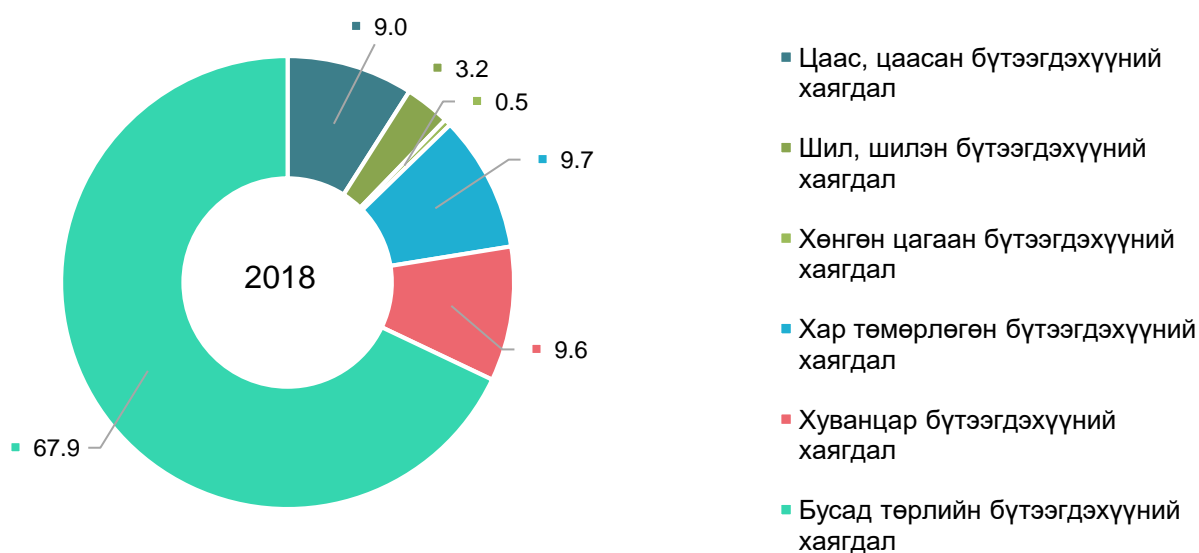
Нийт зайлуулсан хог хаягдлын хэмжээг аймгаар авч үзэхэд Улаанбаатар хот, Өмнөговь, Дорноговь, Баянхонгор, Хөвсгөл болон Сүхбаатар тэргүүлж байна /Хавсралт 11/.

Улсын хэмжээнд 2018 онд хог хаягдлын зориулалтын бус цэг 639 болж өмнөх оноос 122 буюу 23.6 хувиар нэмэгдсэн байна. Мөн хог хаягдлын зориулалтын бус 23.0 мянган га газрыг хамруулж, 151.3 мянган тонн хог хаягдлыг цэвэрлэсэн байна. Цэвэрлэсэн

зориулалтын бус газрын хог хаягдлын хэмжээ өмнөх оноос 72.3 мянган тонн буюу 91.5 хувиар их байсан боловч цэвэрлэсэн талбайн хэмжээ 10.8 мянган га буюу 31.9 хувиар бага байсан байна. Хогийг ил задгай зориулалтын бус газар хаяснаар хот тосгон, бусад суурин газрын хөрс бохирдох, доройтох хамгийн гол шалтгаан болж байна.

2018 онд дахин боловсруулах боломжтой 1492.7 мянган тонн хог хаягдал үүссэн бөгөөд үүний 0.5 хувь нь хөнгөн цагаан бүтээгдэхүүний хаягдал, 3.2 хувь нь шил, шилэн бүтээгдэхүүний хаягдал, 9.0 хувь нь цаас, цаасан бүтээгдэхүүний хаягдал, 9.6 хувь нь хуванцар бүтээгдэхүүний хаягдал, 9.7 хувь нь хар төмөрлөгөн бүтээгдэхүүний хаягдал, үлдсэн нь бусад төрлийн бүтээгдэхүүний хаягдал байна /Зураг 28/.

ЗУРАГ 28. ДАХИН БОЛОВСРУУЛАХ БОЛОМЖТОЙ ХОГ ХАЯГДЛЫН БҮТЭЦ, төрлөөр



Дахин боловсруулах боломжтой хог хаягдлаас 2018 онд 245.2 мянган тонн буюу 16.4 хувийг дахин боловсруулсан байна. Үүний 5.2 мянган тонн буюу 2.1 хувь нь хөнгөн цагаан бүтээгдэхүүн, 16.5 мянган тонн буюу 6.7 хувь нь цаас, цаасан бүтээгдэхүүн, 20.6 мянган тонн буюу 8.4 хувь нь шил, шилэн бүтээгдэхүүн, 75.9 мянган тонн буюу 30.9 хувь нь хуванцар бүтээгдэхүүн бол 127.1 мянган тонн буюу 51.8 хувь нь хар төмөрлөгөн бүтээгдэхүүн байна /Хавсралт 12/.

БҮЛЭГ 8. АЮУЛТ ҮЗЭГДЭЛ, ОСОЛ

Аюулт үзэгдэл, ослын тохиолдол 2018 онд 4373 болж, өмнөх оноос 179 буюу 4.3 хувиар өссөн байна. Тохиолдсон аюулт үзэгдэл, ослыг төрлөөр авч үзэхэд 3826 буюу 87.5 хувь нь объектын түймэр, 203 буюу 4.6 хувь нь мал, амьтны гаралтай халдварт өвчин, 133 буюу 3.0 хувь нь хүний үйл ажиллагаатай холбоотой осол, 48 буюу 2.3 хувь нь ус, цаг уурын гаралтай аюулт үзэгдэл, 77 буюу 1.8 хувь нь ой, хээрийн түймэр байна.

2018 онд объектын түймэр 3826 удаа гарч, өмнөх оноос 290 удаа буюу 8.2 хувиар өссөн байна. Мөн 77 удаагийн ой, хээрийн түймэр гарсан нь өмнөх оноос 148 удаа буюу 65.8 хувиар буурсан байна. Үерийн аюул 74 удаа гарч, өмнөх оноос 4.4 дахин тохиолдсон нь их байна.

Аюулт үзэгдэл, ослын улмаас 2018 онд нийт 206 хүн амь насаа алдсаныг шалтгаанаар нь авч үзэхэд усны ослын улмаас 108 хүн, объектын түймрийн улмаас 77 хүн, бичил уурхайн нурангийн улмаас 12 хүн, шар усны үерийн улмаас 8 хүн, химийн бодисонд хордсоны улмаас 1 хүн амь насаа алдсан байна.

ХҮСНЭГТ 19. ТОХИОЛДСОН АЮУЛТ ҮЗЭГДЭЛ, ОСОЛ

	Хэмжих нэгж	2014	2015	2016	2017	2018
Аюулт үзэгдэл, осол	тоо	4 928	5 422	4 381	4 194	4 373
Ой, хээрийн түймэр	тоо	281	354	138	225	77
Шатсан ой, хээрийн талбай	сая га	2.9	6.5	3.2	0.6	0.6
Объектын түймэр	тоо	4 222	4 561	138	3 536	3 826
Хүчтэй цасан болон шороон шуурга	тоо	25	21	14	23	22
Аадар бороо, үерийн аюул	тоо	32	23	21	17	74
Газар хөдлөлт	тоо	63	54	59	42	35
Гамшгийн улмаас нас барсан хүн	тоо	175	198	230	203	206
Гамшгийн улмаас учирсан хохирлын хэмжээ	тэрбум төгрөг	25.2	79.9	43.1	96.7	81.9
Зарцуулсан зардал	тэрбум төгрөг	0.8	0.9	1.4	14.5	10.4

2018 онд аюулт үзэгдэл, ослын улмаас 81.9 тэрбум төгрөгийн хохирол учирч, 10.4 тэрбум төгрөг зарцуулсан байна. Өмнөх оноос учирсан хохирлын хэмжээ 14.8 тэрбум төгрөг буюу 15.3 хувь, зарцуулсан зардлын хэмжээ 4.1 тэрбум төгрөг буюу 28.3 хувиар тус тус буурсан байна.

СОНИРХОЛТОЙ СТАТИСТИК

- ✚ Монголын хамгийн өндөр мод Хөвсгөл аймгийн Ренчинлхүмбэ сумын нутаг Дархадын хотгорт 120-130 орчим жилийн настай 42-46 метр өндөр ургаж байгаа шинэс мод юм.
- ✚ Монгол улс мод тарих үндэсний өдөртэй болсон дэлхийн 33 дахь орноор бүртгэгдэж байжээ.
- ✚ Манай улсад 2007 онд хамгийн халуун жил, 1947 онд хамгийн хүйтэн жил болж байжээ.
- ✚ Хамгийн их буюу 672.6 мм хур тунадас 1990 онд Хэнтий аймгийн Дадал суманд оржээ.
- ✚ 1956 онд Өмнөговь аймгийн Даланзадгад суманд жилийн 138 хоног хур тунадастай байсан байна.
- ✚ 1940 оноос хойш тохиолдсон 10 дахь тунадас багатай жил 2017 он байжээ.