



МОНГОЛ УЛСЫН  
ҮНДЭСНИЙ СТАТИСТИКИЙН ХОРОО

# ДОТООДЫН НИЙТ БҮТЭЭГДЭХҮҮН



2021 ОНЫ ЭХНИЙ УЛИРЛЫН  
УРЬДЧИЛСАН ГҮЙЦЭТГЭЛИЙН  
ТАНИЛЦУУЛГА

Улаанбаатар хот  
2021 он

ДОТООДЫН НИЙТ БҮТЭЭГДЭХҮҮНИЙ  
2021 ОНЫ ЭХНИЙ УЛИРЛЫН ГҮЙЦЭТГЭЛИЙН  
ТАНИЛЦУУЛГА

Улаанбаатар хот  
2021 оны 05 дугаар сарын 17

## Гарчиг

<b>НЭГ. ҮЙЛДВЭРЛЭЛИЙН АРГААРХ ДНБ</b> .....	5
ДНБ, оны үнээр.....	5
ДНБ, 2010 оны зэрэгцүүлэх үнээр .....	6
Эдийн засагт голлох салбаруудын үйлдвэрлэл.....	6
<b>ХОЁР. ЭЦСИЙН АШИГЛАЛТЫН АРГААРХ ДНБ</b> .....	11
ДНБ, оны үнээр.....	11
ДНБ, 2010 оны зэрэгцүүлэх үнээр .....	14

### Хүснэгтийн жагсаалт

Хүснэгт 1. ДНБ, үйлдвэрлэлийн аргаар, оны үнээр .....	5
Хүснэгт 2. ДНБ, үйлдвэрлэлийн аргаар, 2010 оны зэрэгцүүлэх үнээр .....	6
Хүснэгт 3. ДНБ-ий өсөлт, бууралтад салбаруудын оролцоо, пунктээр .....	6
Хүснэгт 4. Уул уурхайн гол нэр төрлийн бүтээгдэхүүний олборлолт, экспорт .....	7
Хүснэгт 5. Эцсийн ашиглалтын аргаарх ДНБ, оны үнээр.....	11
Хүснэгт 6. Өрхийн аж ахуйн хүнсний барааны хэрэглээ, оны үнээр .....	12
Хүснэгт 7. Үндсэн хөрөнгийн нийт хуримтлал, хөрөнгийн төрлөөр, оны үнээр, тэрбум төгрөгөөр.....	12
Хүснэгт 8. Эцсийн ашиглалтын аргаарх ДНБ, 2010 оны зэрэгцүүлэх үнээр .....	14
Хүснэгт 9. Эдийн засгийн зарим үзүүлэлтүүд .....	15

### Зургийн жагсаалт

Зураг 1. Салбаруудын нэмэгдэл өртгийн өсөлт, бууралт, хувиар .....	5	
Зураг 2. ДНБ-ий салбарын бүтэц, дүнд эзлэх хувиар .....	5	
Зураг 3. ДНБ-ий өсөлт, бууралт, уул уурхай, уул уурхайн бус салбарын оролцоо .....	6	
Зураг 4. Бойжуулсан төл, том малын зүй бус хорогдол, мянган толгой .....	7	
Зураг 5. Аж үйлдвэр, барилгын салбарын үйлдвэрлэл, хувиар.....	8	
Зураг 6. Барилга угсралт, их засварын ажил, төрлөөр .....	8	
Зураг 7. Үйлчилгээний салбарын үйлдвэрлэл, хувиар .....	8	
Зураг 8. Дотоод худалдааны борлуулалт, барааны импортын хэмжээ .....	9	
Зураг 9. Тээсэн ачаа, сая тонноор	Зураг 10. Зорчигч тээвэр .....	9
Зураг 11. Зочид буудал, нийтийн хоолны салбарын орлого, оны үнээр .....	9	
Зураг 12. Зээлийн өр, хадгаламжийн үлдэгдэл, их наяд төгрөг, жил бүрийн 3 дугаар сарын эцэст .....	10	
Зураг 13. Бүтээгдэхүүний татвар, төрлөөр, дүнд эзлэх хувиар.....	10	
Зураг 14. ДНБ-ий өсөлт, бууралт, бүрэлдэхүүн хэсгээр, хувиар .....	11	
Зураг 15. Өрхийн хүнсний бус бараа, үйлчилгээний бүтэц, дүнд эзлэх хувиар .....	12	
Зураг 16. Барааны экспорт, импорт, тэрбум төгрөг .....	13	
Зураг 17. Үйлчилгээний экспорт, тэрбум төгрөгөөр.....	13	
Зураг 18. Үйлчилгээний импорт, тэрбум төгрөгөөр .....	13	
Зураг 19. ДНБ-ий өсөлт, бууралтад бүрэлдэхүүн хэсгийн оролцоо, пунктээр .....	14	

Тайлбар

\* Урьдчилсан гүйцэтгэл

<sup>1</sup>Нөөц ашиглалтын хүснэгтийн үр дүнгээр тодотгосон

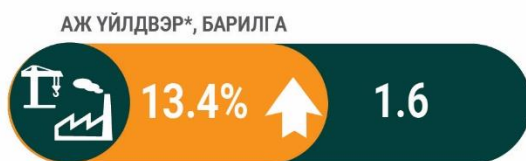
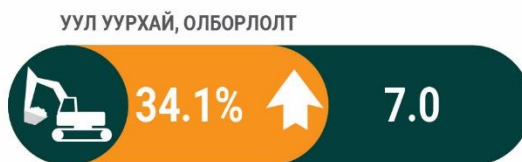
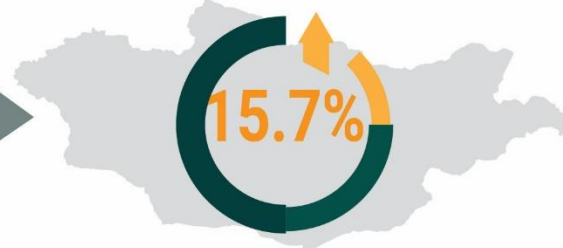
<sup>2</sup>ААНБ-ийн жилийн эцсийн гүйцэтгэл, судалгаанд үндэслэсэн тооцоо



# ДОТООДЫН НИЙТ БҮТЭЭГДЭХҮҮН (ДНБ)

2021 оны эхний улирлын  
 урьдчилсан гүйцэтгэл

Монгол Улсын  
эдийн засаг 2021 оны  
эхний улиралд



Өсөлт, бууралт  
Оролцоо, пунктээр

## ЭЦСИЙН АШИГЛАЛТЫН АРГААРХ ДНБ-ИЙ БҮТЭЦ, ДҮНД ЭЗЛЭХ ХУВИАР



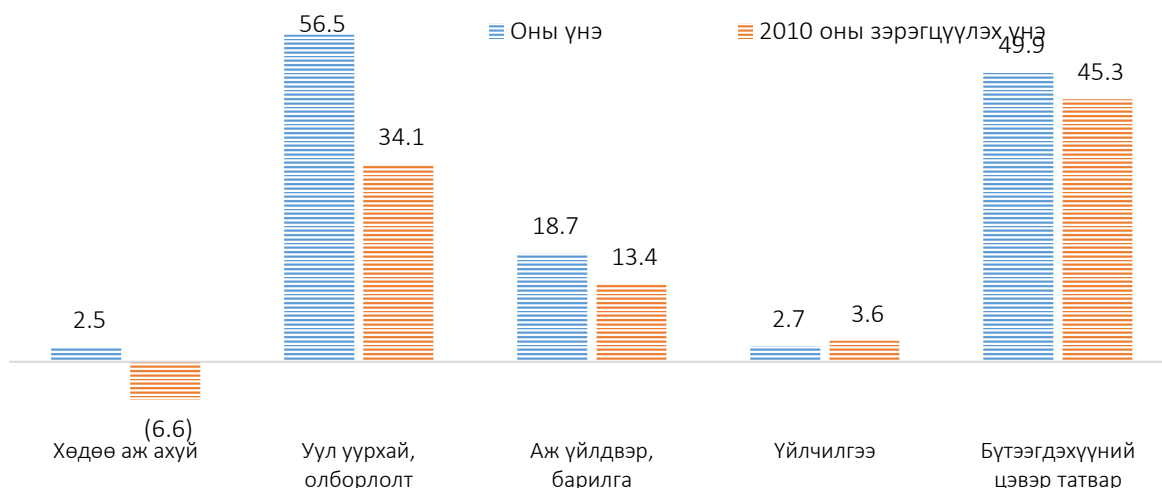
\* - Уул уурхай, олборлолтын салбар ороогүй

Эдийн засаг 2021 оны эхний улиралд 15.7 хувиар өслөө.

## НЭГ. ҮЙЛДВЭРЛЭЛИЙН АРГААРХ ДНБ

Үйлдвэрлэлийн аргаар тооцсон ДНБ, 2021 оны эхний улирлын байдлаар өмнөх оны мөн үеэс оны үнээр 22.5 хувь, 2010 оны зэрэгцүүлэх үнээр 15.7 хувиар тус тус өслөө.

Зураг 1. Салбаруудын нэмэгдэл өртгийн өсөлт, бууралт, хувиар



### ДНБ, оны үнээр

ДНБ, оны үнээр 2021 оны эхний улирлын урьдчилсан гүйцэтгэлээр 9.2 их наяд төгрөгт хүрч, өмнөх оны мөн үеэс 1.7 (22.5%) их наяд төгрөгөөр өслөө. ДНБ-ий өсөлтөд уул уурхай, олборлолтын салбарын нэмэгдэл өртөг өмнөх оны мөн үеэс 977.2 (56.5%) тэрбум төгрөг, бүтээгдэхүүний цэвэр татвар 406.6 (49.9%) тэрбум төгрөгөөр өссөн нь голлон нөлөөлжээ (Хүснэгт 1).

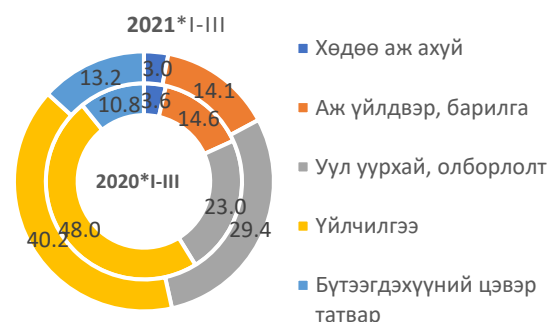
Хүснэгт 1. ДНБ, үйлдвэрлэлийн аргаар, оны үнээр, жил бүрийн эхний улирлын байдлаар

	2018	2019	2020	2021*	2020*I-III	2021*I-III
	I-III	I-III	I-III	I-III	2019 I-III	2020*I-III
	тэрбум төгрөг				хувь	
ДНБ	6 822.8	7 965.6	7 525.5	9 219.3	94.5	122.5
Хөдөө аж ахуй	222.2	236.9	272.0	278.9	114.8	102.5
Уул уурхай, олборлолт	1 947.0	2 359.2	1 730.6	2 707.8	73.4	156.5
Аж үйлдвэр, барилга	903.5	982.0	1 098.1	1 303.4	111.8	118.7
Үйлчилгээ	2 984.6	3 534.6	3 610.3	3 708.1	102.1	102.7
Бүтээгдэхүүний цэвэр татвар	765.5	852.7	814.5	1 221.1	95.5	149.9

ДНБ-ий салбарын бүтцийг 2021 оны эхний улирлаар авч үзвэл, үйлчилгээ 40.2 хувь, уул уурхай, олборлолт 29.4 хувь, хөдөө аж ахуй 3.0 хувь, аж үйлдвэр, барилга 14.1 хувийг тус тус эзэлж байна (Зураг 2).

Зураг 2. ДНБ-ий салбарын бүтэц, дүнд эзлэх хувиар

ДНБ-ий салбарын бүтцийг өмнөх оны мөн үетэй харьцуулбал, уул уурхай, олборлолтынх 6.4 пунктээр, бүтээгдэхүүний цэвэр татвар 2.4 пунктээр тус тус нэмэгдэж, хөдөө аж ахуйн салбарынх 0.6 пунктээр, аж үйлдвэр, барилгын салбарынх 0.5 пунктээр, үйлчилгээний салбарынх 7.8 пунктээр тус тус буурсан байна.



**ДНБ, 2010 оны зэрэгцүүлэх үнээр**

ДНБ, 2010 оны зэрэгцүүлэх үнээр, 2021 оны эхний улирлын байдлаар 3.7 их наяд төгрөг болж, өмнөх оны мөн үеэс 496.7 (15.7%) тэрбум төгрөгөөр өслөө. Үүнд уул уурхай, олборлолтын салбарын нэмэгдэл өртөг 219.3 (34.1%) тэрбум төгрөгөөр, бүтээгдэхүүний цэвэр татвар 180.8 (45.3%) тэрбум төгрөгөөр өссөн нь голлон нөлөөлөв (Хүснэгт 2).

**Хүснэгт 2. ДНБ, үйлдвэрлэлийн аргаар, 2010 оны зэрэгцүүлэх үнээр, жил бүрийн эхний улирлаар**

	2018	2019	2020	2021*	2020*I-III	2021*I-III
	I-III	I-III	I-III	I-III	2019 I-III	2020* I-III
	тэрбум төгрөг				хувь	
ДНБ	<b>3 245.6</b>	<b>3 531.8</b>	<b>3 154.6</b>	<b>3 651.4</b>	<b>89.3</b>	<b>115.7</b>
Хөдөө аж ахуй	131.6	134.5	153.3	143.2	114.0	93.4
Уул уурхай, олборлолт	798.4	914.3	642.7	862.0	70.3	134.1
Аж үйлдвэр, барилга	326.6	345.6	365.6	414.7	105.8	113.4
Үйлчилгээ	1 577.9	1 704.1	1 593.7	1 651.4	93.5	103.6
Бүтээгдэхүүний цэвэр татвар	411.0	433.5	399.3	580.1	92.1	145.3

**Зураг 3. ДНБ-ий өсөлт, бууралт, уул уурхай, уул уурхайн бус салбарын оролцоо**

ДНБ, 2010 оны зэрэгцүүлэх үнээр, 2021 оны эхний улиралд 15.7 хувь өссөний дотор уул уурхай, олборлолтын салбар 34.1 хувь, уул уурхайн бус салбар 4.6 хувь өссөн байна (Зураг 3).



**Эдийн засагт голлох салбаруудын үйлдвэрлэл**

ДНБ, 2010 оны зэрэгцүүлэх үнээр, 2021 оны эхний улирлын байдлаар 15.7 хувиар өссөний 7.0 пункт нь уул уурхай, олборлолтын салбар, 1.6 пункт нь аж үйлдвэр, барилгын салбар, 1.8 пункт нь үйлчилгээний салбар, 5.7 пункт нь бүтээгдэхүүний цэвэр татварт тус тус ногдож байна (Хүснэгт 3).

**Хүснэгт 3. ДНБ-ий өсөлт, бууралтад салбаруудын оролцоо, пунктээр**

	2018				2019				2020*				2021*
	I-III	I-VI	I-IX	I-XII	I-III	I-VI	I-IX	I-XII	I-III	I-VI	I-IX	I-XII	I-III
<b>ДНБ-ий өсөлт, бууралт %</b>	<b>6.2</b>	<b>6.5</b>	<b>6.5</b>	<b>7.2</b>	<b>8.8</b>	<b>7.8</b>	<b>6.9</b>	<b>5.2</b>	<b>-10.7</b>	<b>-9.7</b>	<b>-7.3</b>	<b>-5.3</b>	<b>15.7</b>
Хөдөө аж ахуй	0.2	0.2	0.3	0.6	0.1	0.7	0.6	1.1	0.5	1.9	1.6	0.8	-0.3
Уул уурхай, олборлолт	0.9	0.5	0.3	1.3	3.6	2.6	1.5	-0.1	-7.7	-6.2	-4.3	-2.0	7.0
Аж үйлдвэр, барилга	1.0	1.0	0.8	1.3	0.6	0.6	0.8	1.1	0.6	-0.4	-0.6	-0.1	1.6
Боловсруулах	0.4	0.7	0.6	1.0	0.4	0.4	0.6	0.8	0.2	-0.3	-0.4	0.1	1.4
Цахилгаан, хий, уур, усан хангамж	0.3	0.2	0.2	0.1	0.1	0.1	0.1	0.1	0.2	0.1	0.0	0.0	0.3
Барилга	0.3	0.1	0.1	0.2	0.1	0.2	0.2	0.3	0.1	-0.2	-0.2	-0.3	-0.1
Үйлчилгээ	2.2	2.2	2.5	2.0	3.9	3.2	3.2	2.4	-3.1	-3.4	-2.9	-3.0	1.8
Бөөний, жижиглэн худалдаа	0.7	0.8	0.6	0.3	1.7	1.5	1.3	0.9	-1.2	-1.5	-1.5	-1.3	0.8
Тээвэр, мэдээлэл, холбоо	0.2	0.4	0.9	0.8	0.5	0.3	0.7	0.3	-2.1	-1.8	-1.5	-1.5	0.4
Үйлчилгээний бусад	1.3	1.0	1.1	1.0	1.7	1.5	1.3	1.2	0.2	-0.1	0.1	-0.2	0.6
Бүтээгдэхүүний цэвэр татвар	1.9	2.6	2.5	2.0	0.7	0.6	0.8	0.6	-1.0	-1.6	-1.1	-1.1	5.7

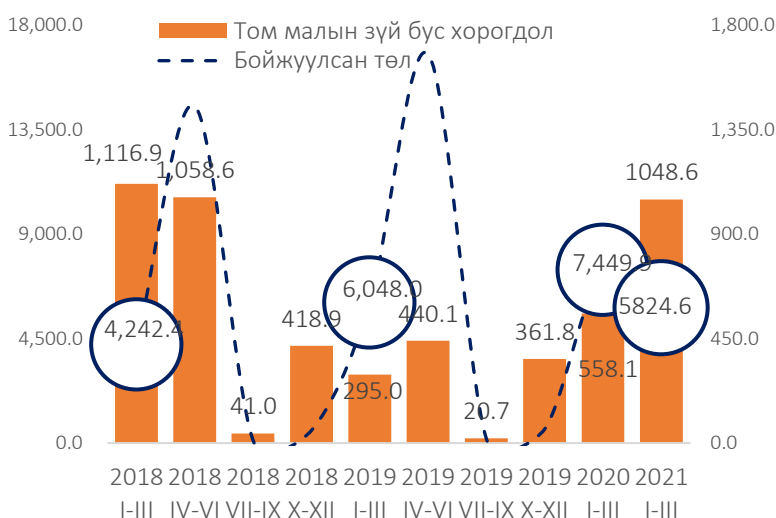
### Хөдөө аж ахуйн салбар

Хөдөө аж ахуйн салбарын нэмэгдэл өртөг, 2010 оны зэрэгцүүлэх үнээр, 2021 оны эхний улиралд өмнөх оны мөн үеэс 6.6 хувиар буурч, ДНБ-ий 15.7 хувийн өсөлтөд (-0.3) пунктээр сөргөөр нөлөөлжээ.

Зураг 4. Бойжуулсан төл, том малын зүй бус хорогдол, мянган толгой

Улсын хэмжээнд 2020 оны эцэст тоологдсон төллөх насны нийт 29.7 сая хээлтэгч малын 5.9 сая (20.0%) нь 2021 оны эхний улиралд төллөсөн байна. Гарсан төлийн 97.9 хувь буюу 5.8 сая төл бойжиж байна. Бойжуулсан төл өмнөх оны мөн үеэс 1.6 (21.8%) саяар буурсан байна.

Том малын зүй бус хорогдол 2021 оны эхний улиралд улсын хэмжээнд 1.0 сая болж, өмнөх оны мөн үеэс 490.5 (87.9 хувь) мянгаар нэмэгдсэн байна (Зураг 4). Хорогдсон том талын 11.7 хувийг бод мал, 88.3 хувийг бог мал эзэлж байна.



### Уул уурхай, олборлолтын салбар

Уул уурхай, олборлолтын салбарын нэмэгдэл өртөг, 2010 оны зэрэгцүүлэх үнээр, 2021 оны эхний улиралд өмнөх оны мөн үеэс 34.1 хувиар өссөн бөгөөд ДНБ-ий 15.7 хувийн өсөлтийн 7.0 пункт нь уг салбарт ногдож байна.

Уул уурхай, олборлолтын салбарын нийт үйлдвэрлэл 2021 оны эхний улиралд 3.2 их наяд төгрөг болж, өмнөх оны мөн үеэс 1.1 (53.7%) их наяд төгрөгөөр өсөхөд нүүрс олборлолт 556.1 (77.2%) тэрбум төгрөгөөр, газрын тос олборлолт 153.9 (3.2 дахин) тэрбум төгрөгөөр, металлын хүдэр олборлолт 425.5 (34.5%) тэрбум төгрөгөөр өссөн нь нөлөөлсөн байна.

Уул уурхай, олборлолтын салбарын үйлдвэрлэл экспортоос тодорхой хэмжээгээр хамааралтай байдаг. Улсын хил хаасантай холбоотой зарим бүтээгдэхүүний экспорт өмнөх оны мөн үетэй харьцуулахад буурсан байна (Хүснэгт 4). Тухайлбал олборлосон алтны экспорт 71.6 хувь, төмрийн хүдэр, баяжмалын экспорт 72.8 хувь, цайрын хүдэр, баяжмалын экспорт 16.0 хувиар тус тус буурсан байна. Харин нүүрсний экспорт 2.2 дахин, газрын тосны экспорт 4.4 дахин нэмэгдсэн байна.

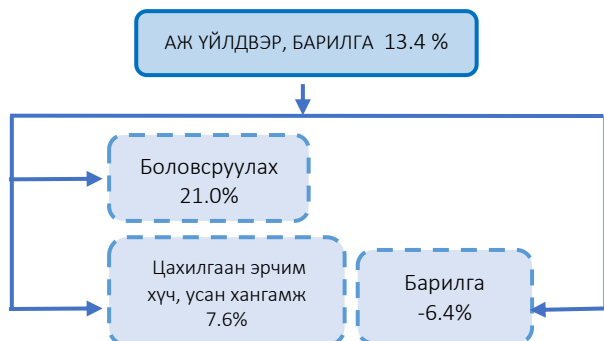
Хүснэгт 4. Уул уурхайн гол нэр төрлийн бүтээгдэхүүний олборлолт, экспорт

Уул уурхайн бүтээгдэхүүн	2019 I-III		2020 I-III		2021* I-III		2021* I-III / 2020* I-III	
	Олборлолт	Экспорт	Олборлолт	Экспорт	Олборлолт	Экспорт	Олборлолт	Экспорт
	мянган тонн						хувь	
Нүүрс	12 887.6	7 804.2	8 097.3	3 138.3	12 374.6	6 773.8	152.8	215.8
Газрын тос, мянган барель	1 671.6	1 620.6	461.6	322.3	1 509.2	1 422.1	327.0	441.2
Молибдений баяжмал, тонн	1 322.0	1.4	1 450.9	1.5	1 546.3	1.6	106.6	102.0
Алт, кг	1 307.6	4.7	2 411.5	1.6	2 667.0	0.4	110.6	28.4
Төмрийн хүдэр, баяжмал	1 998.7	285.4	1 560.5	419.9	2 176.5	114.1	139.5	27.2
Зэсийн баяжмал	355.2	361.4	308.0	306.6	342.8	316.3	111.3	103.2
Хайлуур жонш, баяжмал	28.5	110.6	34.5	137.1	44.9	194.1	130.4	141.6
Цайрын хүдэр, баяжмал	23.9	44.0	19.9	36.9	20.7	31.0	103.9	84.0

### Аж үйлдвэр, барилга

Аж үйлдвэр, барилгын салбарын нэмэгдэл өртөг, 2010 оны зэрэгцүүлэх үнээр, 2021 оны эхний улиралд өмнөх оны мөн үеэс 13.4 хувиар өссөн байна. Энэхүү өсөлтөд боловсруулах салбарын нэмэгдэл өртөг 21.0 хувь, цахилгаан эрчим хүч, усан хангамжийн салбар 7.6 хувиар тус тус өссөн нь голлон нөлөөлжээ.

Зураг 5. Аж үйлдвэр, барилгын салбар, хувиар



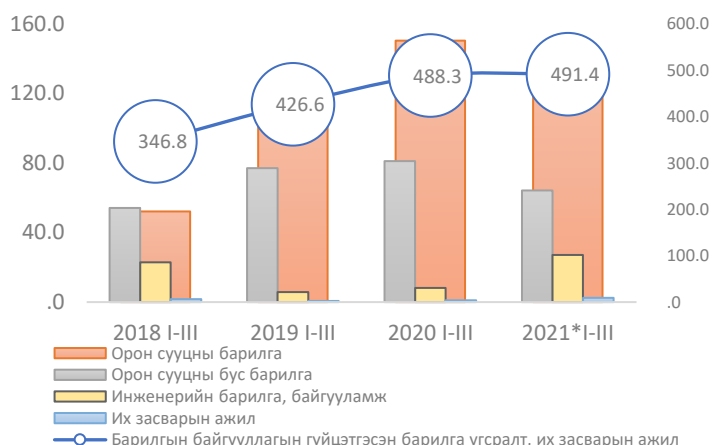
Аж үйлдвэр, барилгын салбарын нэмэгдэл өртөг, 2010 оны зэрэгцүүлэх үнээр, 2021 оны эхний улиралд өмнөх оны мөн үеэс 13.4 хувиар өссөн бөгөөд ДНБ-ий 15.7 хувийн өсөлтийн 1.6 пункт нь уг салбарт ногдож байна.

Уг өсөлтийн 1.4 пунктийг боловсруулах, 0.3 пунктийг цахилгаан эрчим хүч, усан хангамжийн салбар, -0.1 пунктийг барилгын салбар хангасан байна.

Барилгын салбарын үйлдвэрлэл, оны үнээр, өмнөх оны мөн үеэс 0.6 хувиар өссөн (Зураг 6).

Уг өсөлтөд дотоодын барилгын байгууллагын гүйцэтгэсэн барилга угсралт, их засварын ажлын хэмжээ 4.8 (1.0%) тэрбум төгрөгөөр өссөн нь нөлөөллөө.

Зураг 6. Барилга угсралт, их засварын ажил, төрлөөр



### Үйлчилгээний салбар

Үйлчилгээний салбарын нэмэгдэл өртөг, 2010 оны зэрэгцүүлэх үнээр, 2021 оны эхний улиралд 1.7 их наяд төгрөг болж, өмнөх оны мөн үеэс 57.6 (3.6%) тэрбум төгрөгөөр өссөн байна. ДНБ-ий 15.7 хувийн өсөлтийн 1.8 пункт нь уг салбарт ногдож байна.

Уг өсөлтийн 0.8 пунктийг бөөний, жижиглэн худалдааны салбар, 0.4 пунктийг тээвэр, агуулах, мэдээлэл, холбооны салбар, 0.6 пунктийг үйлчилгээний бусад салбарууд хангасан байна.

Зураг 7. Үйлчилгээний салбар, хувиар



Үйлчилгээний салбарын нэмэгдэл өртөг (2010 оны зэрэгцүүлэх үнээр) 2021 оны эхний улиралд өмнөх оны мөн үеэс 3.6 хувиар өсөхөд бөөний болон жижиглэн худалдааны салбар 6.3 хувь, тээвэр ба агуулахын үйл ажиллагааны салбар 5.6 хувь, мэдээлэл, холбооны салбар 3.7 хувь, үйлчилгээний бусад салбарууд 2.2 хувиар тус тус өссөн нь голлон нөлөөлжээ (Зураг 7).



Бөөний болон жижиглэн худалдааны салбар

Бөөний болон жижиглэн худалдаа (дотоод худалдаа)-ны нийт борлуулалт 2021 оны эхний улиралд 5.5 их наяд төгрөг болж, өмнөх оны мөн үеэс 867.4 (18.9%) тэрбум төгрөгөөр өслөө.

Импортын хэмжээ 2021 оны эхний улиралд 1.5 тэрбум америк доллар болж, өмнөх оны мөн үеэс импорт 362.1 (31.2%) сая америк доллароор өссөн байна (Зураг 8).

Зураг 8. Дотоод худалдааны борлуулалт, барааны импортын хэмжээ

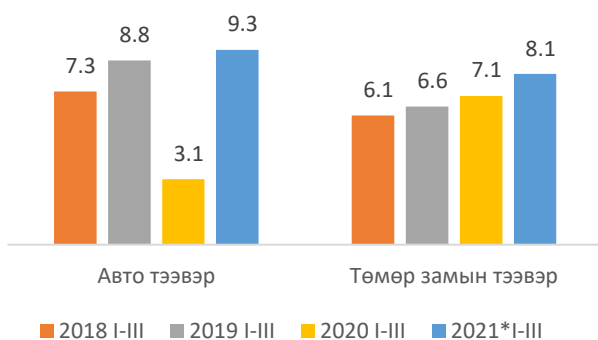


Тээвэр, мэдээлэл холбооны салбар

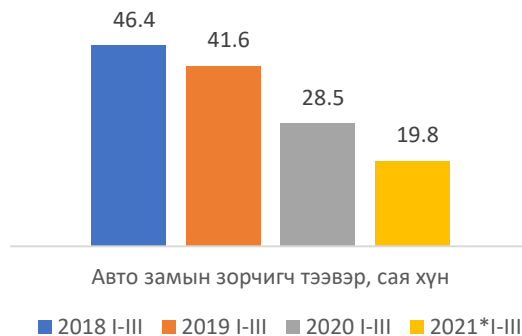
Тээврийн салбарын нийт орлого 2021 оны эхний улиралд 352.7 тэрбум төгрөг болж, өмнөх оны мөн үеэс 40.8 (13.1%) тэрбум төгрөгөөр өссөн байна. Мэдээлэл, харилцаа холбооны салбарын нийт орлого 2021 оны эхний улиралд 350.4 тэрбум төгрөг болж, өмнөх оны мөн үеэс 37.2 (11.9%) тэрбум төгрөгөөр өссөн байна.

Улсын хэмжээнд бүх төрлийн тээврээр 2021 оны эхний улиралд 17.4 сая тонн ачаа тээвэрлэсэн нь өмнөх оны мөн үеэс 7.2 (70.5%) сая тонноор өссөн байна. Энэхүү өсөлтөд авто тээврээр тээсэн ачаа 6.2 (3.0 дахин) сая тонн, төмөр замаар тээсэн ачаа 1.0 (14.7%) сая тонноор өссөн нь голлон нөлөөлсөн.

Зураг 9. Тээсэн ачаа, сая тонноор



Зураг 10. Зорчигч тээвэр

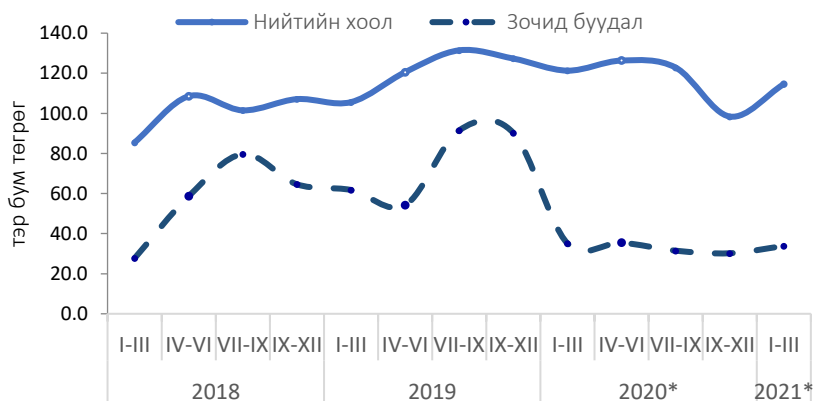


Авто замын ачаа тээврийн өсөлтөд уул уурхайн бүтээгдэхүүний тээвэрлэлт 5.9 сая тонн буюу 3.4 дахин өссөн нь нөлөөлсөн бол төмөр замын тээврээр тээсэн ачааны өсөлтөд дотоодын ачаа 822.6 (32.4%) мянган тонн, импортын ачаа 272.7 (44.3%) мянган тонноор өссөн нь тус тус нөлөөлсөн байна.

Зочид буудал, нийтийн хоолны үйл ажиллагаа

Зураг 11. Зочид буудал, нийтийн хоолны салбарын орлого, оны үнээр

Зочид буудлын салбарын нийт орлого 2021 оны эхний улиралд 33.8 тэрбум төгрөг болж, өмнөх оны мөн үеэс 1.3 (3.8%) тэрбум төгрөгөөр, нийтийн хоолны салбарын орлого 114.6 тэрбум төгрөг болж, өмнөх оны мөн үеэс 6.7 (5.6%) тэрбум төгрөгөөр буурсан байна (Зураг 11).



Санхүүгийн үйл ажиллагаа

Зураг 12. Зээлийн өр, хадгаламжийн үлдэгдэл, их наяд төгрөг, жил бүрийн 3 дугаар сарын эцэст

Аж ахуйн нэгж, байгууллага, иргэдэд олгосон нийт зээлийн өрийн үлдэгдэл 2021 оны 3 дугаар сарын эцэст 17.6 их наяд төгрөг болж, өмнөх оны мөн үеэс 489.9 (2.9%) тэрбум төгрөгөөр өсжээ (Зураг 12). Хадгаламжийн хэмжээ зээлийн өрийн үлдэгдлээс давсан байна.



Үйлчилгээний бусад салбар

Үйлчилгээний бусад салбарт хамаарах мэргэжлийн, шинжлэх ухаан, техникийн үйл ажиллагаа; төрийн удирдлага, батлан хамгаалах үйл ажиллагаа; боловсрол; нийгмийн халамж; урлаг, үзвэр, тоглоом наадам зэрэг салбарын нэмэгдэл өртгийн дийлэнх хувийг төсөвт байгууллага эзэлдэг.

Төсөвт байгууллагын нэмэгдэл өртгийн нэг бүрэлдэхүүн болох ажиллагчдын цалин хөлс 2021 оны эхний улиралд 646.3 тэрбум төгрөг болж, өмнөх оны мөн үеэс 5.8 хувиар буурсан байна.

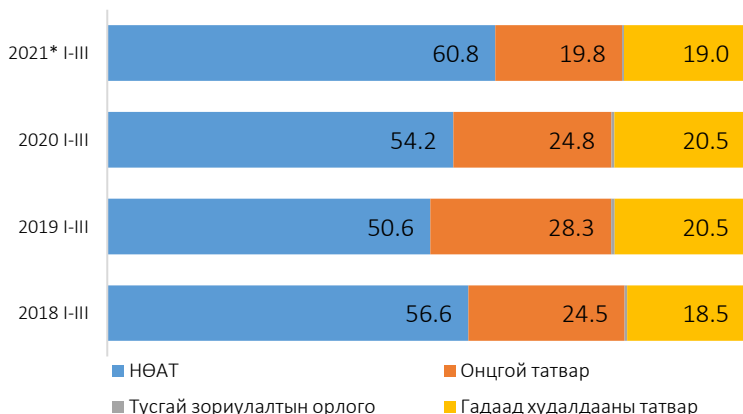
**Бүтээгдэхүүний татвар, татаас**

Бүтээгдэхүүний цэвэр татварын хэмжээ, 2010 оны зэрэгцүүлэх үнээр, 2021 оны эхний улиралд 580.1 тэрбум төгрөг болж, өмнөх оноос 45.3 хувиар өсжээ.

Нэмэгдсэн өртгийн албан татвар 2021 оны эхний улиралд оны үнээр өмнөх оны мөн үеэс 65.8 хувь, онцгой албан татвар 18.2 хувь, гадаад худалдааны татвар 37.1 хувиар тус тус өсөж, харин тусгай зориулалтын орлого 3.6 хувиар буурчээ.

Зураг 13. Бүтээгдэхүүний татвар, төрлөөр, дүнд эзлэх хувиар

Бүтээгдэхүүний татварын бүтцийн хувьд 2021 оны эхний улиралд нэмэгдсэн өртгийн албан татвар өмнөх оны мөн үетэй харьцуулахад 6.6 пунктээр нэмэгдэж, харин онцгой татварын эзлэх хувь 5.0 пунктээр, гадаад худалдааны татварынх 1.5 пунктээр, тусгай зориулалтын орлогынх 0.1 пунктээр тус тус буурсан байна. (Зураг 13).



## ХОЁР. ЭЦСИЙН АШИГЛАЛТЫН АРГААРХ ДНБ

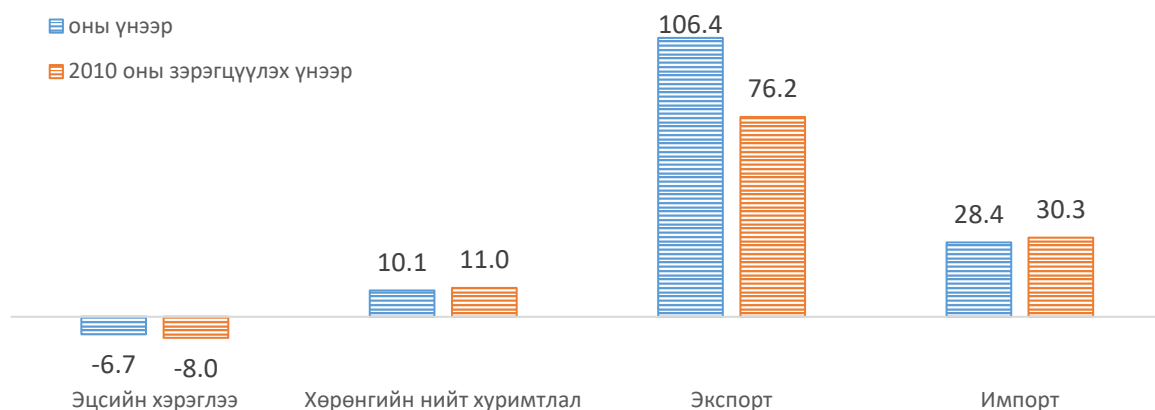
Эцсийн ашиглалтын аргаар тооцсон ДНБ, 2010 оны зэрэгцүүлэх үнээр, 2021 оны эхний улирлын урьдчилсан гүйцэтгэлээр өмнөх оны мөн үеэс 15.5 хувиар өссөн байна.

2021 оны эхний улирлын гүйцэтгэлээр эцсийн хэрэглээ өмнөх оны мөн үеэс 6.7 хувиар, 2010 оны зэрэгцүүлэх үнээр 8.0 хувиар буурсан.

Бараа, үйлчилгээний экспорт, оны үнээр 2.1 дахин, 2010 оны зэрэгцүүлэх үнээр 76.2 хувиар, бараа, үйлчилгээний импорт, оны үнээр 28.4 хувиар, 2010 оны зэрэгцүүлэх үнээр 30.3 хувиар өссөн байна.

Хөрөнгийн нийт хуримтлал, оны үнээр 10.1 хувиар, 2010 оны зэрэгцүүлэх үнээр 11.0 хувиар өсжээ (Зураг 14).

Зураг 14. ДНБ-ий өсөлт, бууралт, бүрэлдэхүүн хэсгээр, хувиар



### ДНБ, оны үнээр

Эцсийн ашиглалтын аргаар тооцсон ДНБ, оны үнээр 2021 оны эхний улиралд 8.8 их наяд төгрөг болж, өмнөх оны мөн үеэс 1.6 (22.6%) их наяд төгрөгөөр өслөө.

### Хүснэгт 5. Эцсийн ашиглалтын аргаарх ДНБ, оны үнээр

Бүрэлдэхүүн	2018	2019	2020*	2021*	2020* I-III	2021* I-III
	I-III	I-III	I-III	I-III	2019 I-III	2020*I-III
	тэрбум төгрөг				хувь	
ДНБ	6 642.5	7 658.4	7 181.9	8 804.0	93.8	122.6
Эцсийн хэрэглээ	4 989.0	5 709.9	6 332.0	5 904.6	110.9	93.3
Өрхийн аж ахуй, ӨУАББ-ын хэрэглээ <sup>2</sup>	4 164.1	4 730.1	5 205.8	4 857.1	110.1	93.3
Төрийн байгууллагын хэрэглээ	825.0	979.9	1 126.1	1 047.5	114.9	93.0
Хөрөнгийн нийт хуримтлал	1 984.4	2 524.4	2 381.0	2 621.5	94.3	110.1
Үндсэн хөрөнгийн нийт хуримтлал	1 535.7	2 139.2	2 165.0	2 441.5	101.2	112.8
Материаллаг эргэлтийн хөрөнгийн өөрчлөлт <sup>3</sup>	448.7	385.2	216.0	180.1	56.1	83.3
Бараа, үйлчилгээний цэвэр экспорт	- 331.0	- 575.9	-1 531.1	277.9	-	-
Бараа, үйлчилгээний экспорт	3 722.5	4 916.9	2 872.6	5 930.0	58.4	206.4
Бараа, үйлчилгээний импорт (-)	4 053.5	5 492.7	4 403.6	5 652.1	80.2	128.4

Тайлбар: <sup>A</sup> - Өрхийн хэрэглээний дүнд өрхөд үйлчилдэг ашгийн бус байгууллагын хэрэглээг оруулсан.

<sup>B</sup> - Материаллаг эргэлтийн хөрөнгийн өөрчлөлтийн дүнд үнэт зүйлсийн хуримтлалыг оруулсан.

Эцсийн хэрэглээ оны үнээр, 2021 оны эхний улирлын гүйцэтгэлээр 5.9 их наяд төгрөг болж, өмнөх оны мөн үеэс 427.4 тэрбум төгрөг буюу 6.7 хувиар буурсан байна. Нийт хэрэглээний 81.7 хувийг өрхийн аж ахуйн хэрэглээ бүрдүүлж байна.

## Хүснэгт 6. Өрхийн аж ахуйн хүнсний барааны хэрэглээ, оны үнээр

Өрхийн хүнсний барааны хэрэглээ өмнөх оны мөн үеэс 65.6 (3.2%) тэрбум төгрөгөөр, хүнсний бус бараа, үйлчилгээний хэрэглээ 282.4 (9.1%) тэрбум төгрөгөөр буурсан байна. Өрхийн хүнсний барааны хэрэглээ өмнөх оны мөн үеэс буурахад согтууруулах ундааны хэрэглээ 25.7 хувь, согтууруулах бус ундааны хэрэглээ 16.1 хувь, жимс, жимсгэнэ, чихэр жимсний чанамлын хэрэглээ 10.3 хувь, хүнсний ногооны хэрэглээ 2.1 хувь, гурил, гурилан бүтээгдэхүүн, будааны хэрэглээ 3.2 хувиар буурсан нь голлон нөлөөлсөн байна.

Бүтээгдэхүүний бүлэг	2020*	2021*	2021* I-III
	I-III	I-III	2020 I-III
	тэрбум төгрөг		хувь
Хүнсний хэрэглээ-Бүгд	2 078.9	2 013.3	96.8
Гурил, гурилан бүтээгдэхүүн, будаа	254.9	246.8	96.8
Мах, махан, загас, далайн бүтээгдэхүүн	645.7	692.7	107.3
Сүү, сүүн бүтээгдэхүүн, өөх тос	424.8	417.4	98.3
Жимс, жимсгэнэ, чихэр, жимсний чанамал	156.8	140.7	89.7
Хүнсний ногоо	80.5	78.7	97.9
Хүнсний бусад бүтээгдэхүүн	16.5	23.5	142.7
Согтууруулах бус ундаа	212.0	177.9	83.9
Согтууруулах ундаа	201.0	149.3	74.3
Тамхи	86.7	86.2	99.5

Зураг 15. Өрхийн хүнсний бус бараа, үйлчилгээний бүтэц, дүнд эзлэх хувиар

Өрхийн хүнсний бус бараа, үйлчилгээний хэрэглээ 2021 оны эхний улиралд өмнөх оны мөн үеэс 282.4 (9.1%) тэрбум төгрөгөөр буурлаа. Уг бууралтад амралт, аялал, жуулчлалын үйлчилгээний зардал 49.5 хувь, тээврийн хэрэгсэл, засвар үйлчилгээний зардал 11.6 хувь, зочид буудал, нийтийн хоол, дотуур байрны үйлчилгээний зардал 12.9 хувь, боловсролын үйлчилгээний зардал 11.0 хувь, бусад бараа, үйлчилгээний зардал 12.3 хувь, хувцас, бөс бараа, гутлын хэрэглээ 9.2 хувиар буурсан нь голлон нөлөөлжээ.

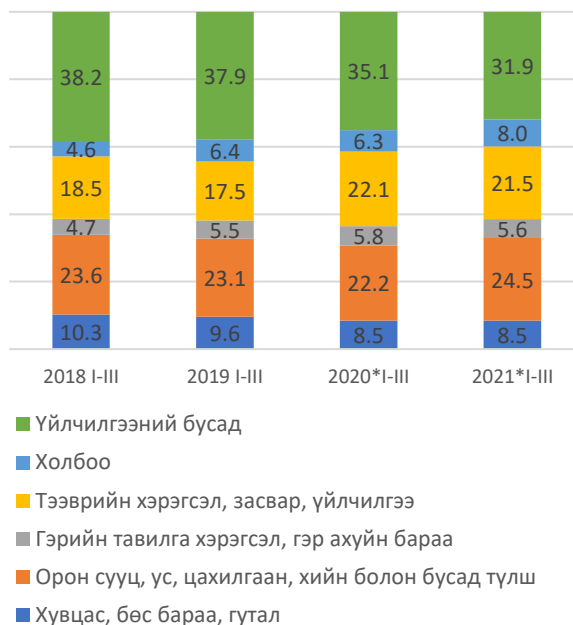
Өрхийн хүнсний бус бараа, үйлчилгээний хэрэглээний 24.5 хувийг орон сууц, ус, цахилгаан, хийн болон бусад түлшний хэрэглээ, 21.6 хувийг тээврийн хэрэгсэл, засвар үйлчилгээ, 10.7 хувийг боловсролын үйлчилгээ, 8.5 хувийг хувцас, бөс бараа, гутлын хэрэглээ эзэлж байна (Зураг 15).

## Хөрөнгийн нийт хуримтлал

Хөрөнгийн нийт хуримтлал, оны үнээр, 2021 оны эхний улиралд 2.6 их наяд төгрөг болж, өмнөх оны мөн үеэс 240.5 (10.1%) тэрбум төгрөгөөр өссөн байна. Хөрөнгийн нийт хуримтлалын 93.1 хувийг үндсэн хөрөнгийн нийт хуримтлал бүрдүүлж байна.

## Хүснэгт 7. Үндсэн хөрөнгийн нийт хуримтлал, хөрөнгийн төрлөөр, оны үнээр, тэрбум төгрөгөөр

Үзүүлэлт	2018 I-III	2019 I-III	2020 I-III	2021* I-III	2021* I-III	%
					2020 I-III	
Үндсэн хөрөнгийн нийт хуримтлал	1 535.7	2 139.2	2 165.0	2 441.5	112.8	
Биет хөрөнгө	1 514.9	2 088.4	2 136.9	2 434.8	113.9	
Орон сууцны барилга	59.1	123.3	144.2	140.4	97.4	
Бусад барилга, байгууламж	424.3	696.1	640.8	580.4	90.6	
Машин тоног төхөөрөмж	797.3	1 005.3	1 037.5	1 360.6	131.1	
Өсөж үрждэг хөрөнгө	234.2	263.7	314.4	353.4	112.4	
Биет бус хөрөнгө	20.8	50.8	28.1	6.7	23.7	



Үндсэн хөрөнгийн нийт хуримтлал өмнөх оны мөн үеэс 276.5 (12.8%) тэрбум төгрөгөөр өсөж, материаллаг эргэлтийн хөрөнгийн өөрчлөлт 36.0 (16.7%) тэрбум төгрөгөөр буурлаа. Үндсэн хөрөнгийн нийт хуримтлалын машин тоног, төхөөрөмжийн хөрөнгө 323.1 (31.1%) тэрбум төгрөгөөр нэмэгдэж, бусад барилга, байгууламж 60.5 (9.4%) тэрбум төгрөгөөр буурчээ.

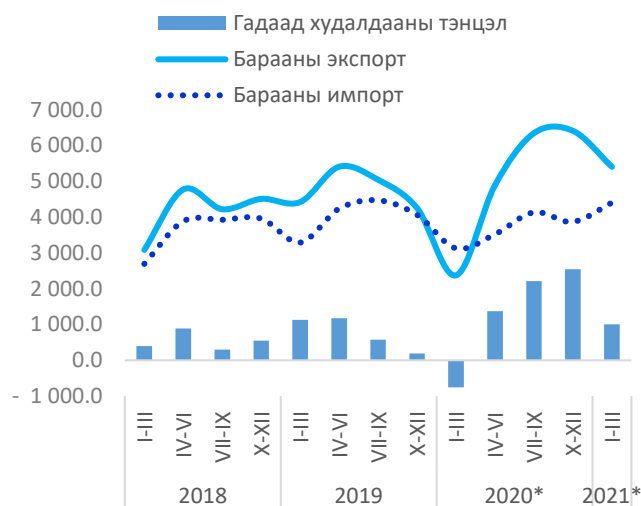
Материаллаг эргэлтийн хөрөнгийн өөрчлөлт 36.0 (16.7%) тэрбум төгрөгөөр буурахад түүхий эд материал 77.0 тэрбум төгрөг, сэлбэг хэрэгсэл 120.3 тэрбум төгрөгөөр буурсан нь голлон нөлөөлсөн.

### Бараа, үйлчилгээний экспорт, импорт

*Барааны экспорт*, оны үнээр 2021 оны эхний улиралд 5.4 их наяд төгрөг болж, өмнөх оны мөн үеэс 3.0 (2.3 дахин) их наяд төгрөгөөр өссөн байна.

*Барааны импорт* 4.4 их наяд төгрөг болж, өмнөх оны мөн үеэс 1.3 (40.8%) их наяд төгрөгөөр өсжээ.

Зураг 16. Барааны экспорт, импорт, тэрбум төгрөгөөр



Барааны экспортын өсөлтөд чулуун нүүрсний экспорт 2.0 (2.8 дахин) их наяд төгрөг, зэсийн баяжмалынх 1.8 (82.8%) их наяд төгрөг, төмрийн хүдэр, баяжмалынх 679.8 (74.9%) тэрбум төгрөг, газрын тосны экспорт 223.5 (4.6 дахин) тэрбум төгрөгөөр өссөн нь голлон нөлөөлжээ.

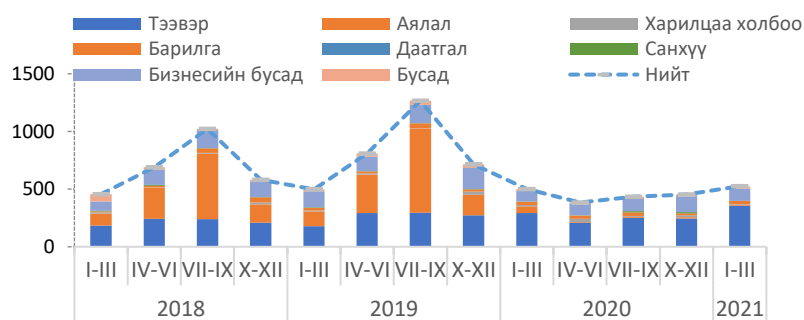
Барааны импортын өсөлтөд автобензины импорт 655.2 (0.8%) тэрбум төгрөг, ачааны автомашины импорт 362.4 (4.3 дахин) тэрбум төгрөг, нийтийн тээврийн хэрэгслийн импорт 261.4 (85.6%) тэрбум төгрөг, чиргүүл, тээврийн хэрэгслийн эд ангийн импорт 233.4 (9.8 дахин) тэрбум төгрөг, улаан буудайн импорт 148.5 (19.1 дахин) тэрбум төгрөгөөр өссөн нь голлон нөлөөлжээ.

*Үйлчилгээний экспорт*, оны үнээр 2021 оны эхний улиралд 524.6 тэрбум төгрөг болж, өмнөх оны мөн үеэс 24.1 (4.8%) тэрбум төгрөгөөр өссөн байна.

*Үйлчилгээний импорт* 1249.3 тэрбум төгрөг болж, өмнөх оны мөн үеэс 27.5 (2.2%) тэрбум төгрөгөөр буурлаа.

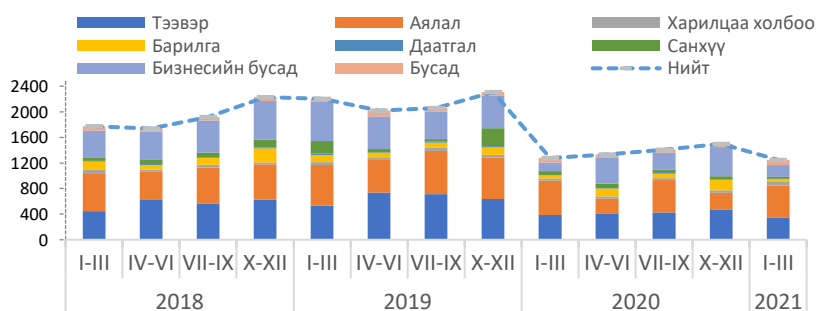
Зураг 17. Үйлчилгээний экспорт, тэрбум төгрөгөөр

Үйлчилгээний экспортын өсөлтөд тээврийн үйлчилгээний экспорт 62.8 (21.5%) тэрбум төгрөг, компьютер, мэдээллийн үйлчилгээний экспорт 6.2 (2.0 дахин) тэрбум төгрөг, бизнесийн бусад үйлчилгээний экспорт 11.3 (12.0%) тэрбум төгрөгөөр өссөн нь голлон нөлөөлжээ (Зураг 17).



Зураг 18. Үйлчилгээний импорт, тэрбум төгрөгөөр

Үйлчилгээний импортын бууралтад аялалын үйлчилгээний импорт 30.9 (5.7%) тэрбум төгрөг, тээврийн үйлчилгээний импорт 43.4 (11.3%) тэрбум төгрөг, санхүүгийн үйлчилгээний импорт 33.8 (53.3%) тэрбум төгрөгөөр буурсан нь голлон нөлөөлжээ (Зураг 18).



**ДНБ, 2010 оны зэрэгцүүлэх үнээр**

ДНБ (2010 оны зэрэгцүүлэх үнээр, эцсийн ашиглалтын аргаар тооцсон) 2021 оны эхний улиралд 3.8 их наяд төгрөгт хүрч, өмнөх оны мөн үеэс 514.8 (15.5%) тэрбум төгрөгөөр өссөн байна (Хүснэгт 8).

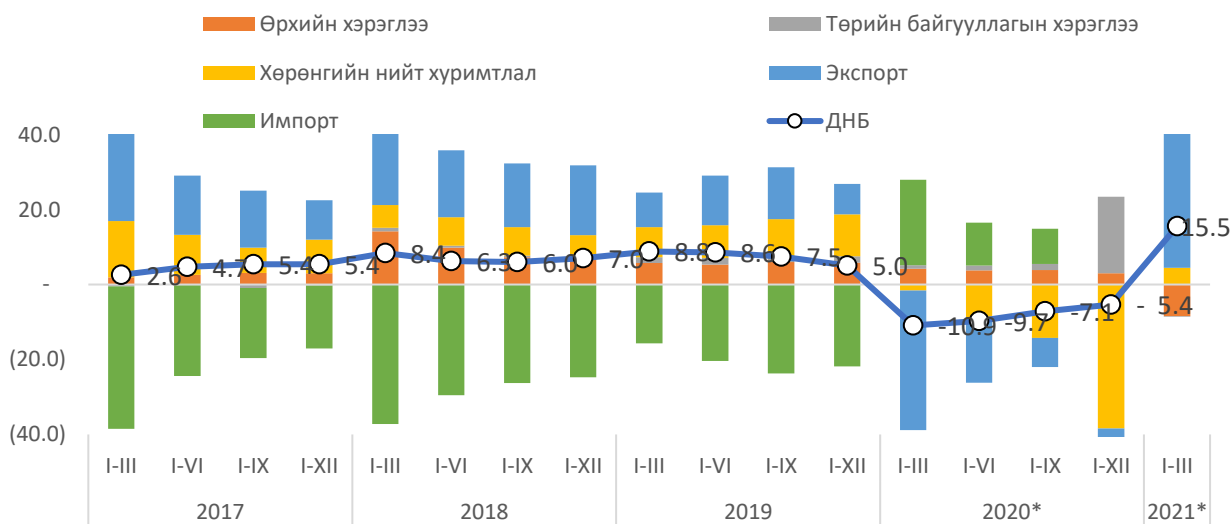
**Хүснэгт 8. Эцсийн ашиглалтын аргаарх ДНБ, 2010 оны зэрэгцүүлэх үнээр**

Бүрэлдэхүүн	2017	2019	2020	2021*	2020*I-III	2021*I-III
	I-III	I-III	I-III	I-III	2019 I-III	2020*I-III
	тэрбум төгрөг				хувь	
ДНБ	3 419.7	3 722.0	3 315.5	3 830.3	89.1	115.5
Эцсийн хэрэглээ	3 099.4	3 347.0	3 539.3	3 255.2	105.7	92.0
Өрхийн аж ахуй, ӨУАББ-ын эцсийн хэрэглээний зардал <sup>А</sup>	2 565.4	2 762.8	2 919.4	2 638.8	105.7	90.4
Төрийн байгууллагын эцсийн хэрэглээний зардал	534.0	584.3	619.9	616.3	106.1	99.4
Хөрөнгийн нийт хуримтлал	1 134.7	1 409.9	1 349.2	1 497.8	95.7	111.0
Үндсэн хөрөнгийн нийт хуримтлал	929.0	1 324.0	1 283.0	1 402.6	96.9	109.3
Материаллаг эргэлтийн хөрөнгийн өөрчлөлт <sup>Б</sup>	205.7	86.0	66.3	95.2	77.1	143.7
Бараа, үйлчилгээний цэвэр экспорт	- 814.4	- 1 034.9	- 1 573.0	- 922.7	-	-
Бараа, үйлчилгээний экспорт	3 517.9	3 835.0	2 450.1	4 317.9	63.9	176.2
Бараа, үйлчилгээний импорт (-)	4 332.3	4 869.9	4 023.1	5 240.6	82.6	130.3

Тайлбар: <sup>А</sup> - Өрхийн хэрэглээний дүнд өрхөд үйлчилдэг ашгийн бус байгууллагын хэрэглээг оруулсан.

<sup>Б</sup> - Материаллаг эргэлтийн хөрөнгийн өөрчлөлтийн дүнд үнэт зүйлсийн хуримтлалыг оруулсан.

**Зураг 19. ДНБ-ий өсөлт, бууралтад бүрэлдэхүүн хэсгийн оролцоо, пунктээр**



Эцсийн ашиглалтын аргаарх ДНБ 2020 оны эхний улиралд 10.9 хувиар буурч байсан бол 2021 оны эхний улиралд 15.5 хувиар өслөө.

ДНБ-ий 2021 оны эхний улирлын 15.5 хувийн өсөлтөд бараа, үйлчилгээний экспорт 56.3 пунктийн, бараа, үйлчилгээний импорт 36.7 пунктийн, хөрөнгийн нийт хуримтлал 4.5 пунктийн эерэг оролцоотой байсан бол эцсийн хэрэглээ -8.6 пунктийн сөрөг оролцоотой байна (Зураг 19).

## Хүснэгт 9. Эдийн засгийн зарим үзүүлэлтүүд

	2018	2019	2020	2021*	<u>2020*I-III</u>	<u>2021*I-III</u>
	I-III	I-III	I-III	I-III	2019 I-III	2020*I-III
	тэрбум төгрөг				хувь	
<b>Дотоодын нийт бүтээгдэхүүн</b>						
ДНБ, оны үнээр	6 822.8	7 965.6	7 525.5	9 219.3	94.5	122.5
ДНБ, 2010 оны үнээр	3 245.6	3 531.8	3 154.6	3 651.4	89.3	115.7
ДНБ-ий бодит өсөлт, бууралт, %	6.2	8.8	- 10.7	15.7		
Уул уурхайн	3.8	14.5	- 29.7	34.1		
Уул уурхайн бус	-11.0	7.3	-3.3	4.6		
<b>ХҮИ, өмнөх оны мөн үеэс, %</b>	<b>6.6</b>	<b>6.7</b>	<b>6.4</b>	<b>2.5</b>		
<b>Санхүүгийн сектор</b>						
Улсын нэгдсэн төсвийн нийт тэнцвэржүүлсэн орлого, тусламж	1 810.9	2 163.4	2 073.8	2 627.9	95.9	126.7
Улсын нэгдсэн төсвийн нийт зарлага, эргэж төлөгдөх цэвэр зээл	1 836.6	1 969.1	2 349.8	2 724.1	119.3	115.9
Улсын нэгдсэн төсвийн тэнцвэржүүлсэн нийт тэнцэл	- 25.8	194.3	- 276.0	- 96.3	-	-
<b>Мөнгөний сектор</b>						
Мөнгө M1, сарын эцэст	2 776.7	3 666.6	3 465.2	4 297.4	94.5	124.0
Мөнгө M2, сарын эцэст	16 073.9	19 699.6	20 450.8	25 034.1	103.8	122.4
Зээлийн өрийн үлдэгдэл, сарын эцэст	14 139.5	17 461.9	17 146.5	17 636.4	98.2	102.9
Хадгаламж, сарын эцэст	11 372.6	14 044.6	14 406.6	18 475.3	102.6	128.2
<b>Гадаад худалдаа</b>						
Барааны нийт эргэлт	2 612.9	3 057.4	2 197.4	3 524.1	71.9	160.4
Экспорт	1 482.4	1 771.7	1 035.8	2 000.4	58.5	193.1
Импорт	1 130.5	1 285.7	1 161.6	1 523.7	90.3	131.2
Тэнцэл	351.9	485.9	- 125.8	476.7	-	-
<b>Бодит сектор, оны үнээр</b>						
АУ-ийн бүтээгдэхүүний нийт үйлдвэрлэл	3 246.5	3 968.5	3 240.8	4 662.6	81.7	143.9
Уул уурхай	2 320.2	2 918.8	2 089.5	3 211.0	71.6	153.7
Уул уурхайн бус	926.3	1 049.7	1 151.3	1 451.6	109.7	126.1
Барилга угсралт, их засварын ажил	346.8	426.6	488.3	491.4	114.5	100.6
Дотоод худалдааны борлуулалт	3 829.4	4 702.1	4 587.3	5 454.8	97.6	118.9
Шуудан, холбооны орлого	242.1	286.7	313.2	350.4	109.2	111.9
Тээврийн нийт орлого	357.6	416.2	311.9	352.7	74.9	113.1
Шилжүүлсэн сая тонн км	5 490.6	5 955.6	5 455.5	5 945.4	91.6	109.0
Авто тээвэр	1 667.1	1 676.1	818.3	1 284.4	48.8	157.0
Төмөр замын тээвэр	3 792.5	4 225.6	4 595.5	4 657.3	108.8	101.3
Агаарын тээвэр	31.0	53.9	41.7	3.8	77.4	9.0
Тээсэн ачаа, мянган тонн	13 447.0	15 364.1	10 216.1	17 421.1	66.5	170.5
Авто тээвэр	7 298.3	8 780.7	3 124.6	9 287.7	35.6	297.2
Төмөр замын тээвэр	6 147.4	6 582.1	7 090.4	8 132.7	107.7	114.7
Агаарын тээвэр	0.7	1.3	1.1	0.7	84.6	63.6
Зочид буудлын салбарын нийт орлого	27.8	61.8	35.2	33.8	56.9	96.2
Нийтийн хоолны салбарын нийт орлого	85.5	105.6	121.3	114.6	114.8	94.4
Нүүрс:						
Олборлолт, мянган тонн	11 197.6	12 887.6	8 097.3	12 374.6	62.8	152.8
Экспорт, мянган тонн	6 769.0	7 804.2	3 138.3	6 773.8	40.2	215.8