



ҮНДЭСНИЙ СТАТИСТИКИЙН
ХОРОО



**ӨРХИЙН НИЙГЭМ, ЭДИЙН ЗАСГИЙН
СУДАЛГААНЫ 2021 ОНЫ
I УЛИРЛЫН ТАНИЛЦУУЛГА**

2021 оны 5 дугаар сар

АГУУЛГА

ӨРХИЙН САРЫН ДУНДАЖ НИЙТ ОРЛОГО, МӨНГӨН ОРЛОГО	3
ӨРХИЙН САРЫН ДУНДАЖ НИЙТ ЗАРЛАГА, МӨНГӨН ЗАРЛАГА.....	7
ӨРХИЙН ЗЭЭЛ.....	12

Нэг өрхөд ногдох дундаж үзүүлэлтийг 2021 оны эхний улиралд “Өрхийн нийгэм, эдийн засгийн судалгаа”-нд хамрагдсан 2796 өрхүүдийн сүүлийн 12 сарын орлого, зарлагыг сард шилжүүлэн нийт өрхөд тархаан тооцлоо. Нэг өрхөд ногдох сарын дундаж орлого, зарлагыг тооцохдоо цалин хөлсний орлого болон хүнсний хэрэглээний зардлаас бусад төрлийн орлого, зарлагын сүүлийн 12 сарын дунджаар тооцсон болно.

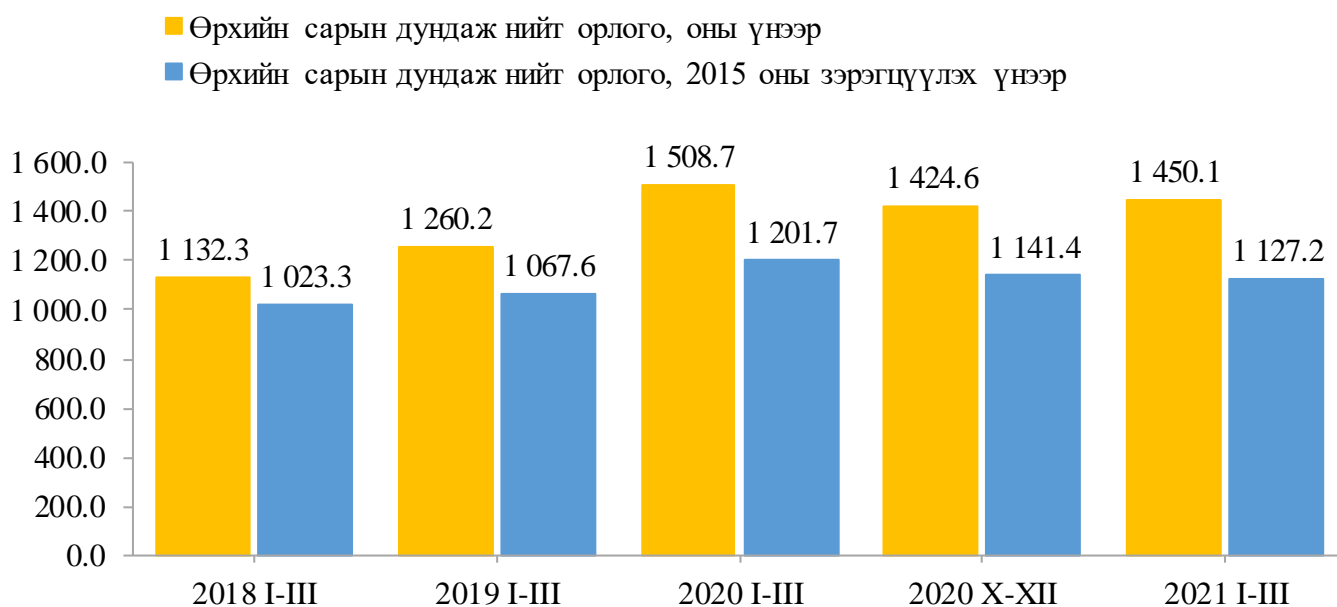
ӨРХИЙН САРЫН ДУНДАЖ НИЙТ ОРЛОГО, МӨНГӨН ОРЛОГО

Өрхийн амьжиргаанд нөлөөлж байдаг гол хүчин зүйлийн нэг нь өрхийн орлого юм. Өрхийн мөнгөн орлого нь цалин хөлс, тэтгэвэр, тэтгэмж, хөдөө аж ахуйн үйлдвэрлэлийн орлого, хөдөө аж ахуйн бус үйлдвэрлэл, үйлчилгээний орлого болон бусад орлогоос бүрдэнэ. Өрхийн нийт орлогыг өрхийн мөнгөн орлого, өрхийн өөрийн аж ахуйгаас бэлтгэж хэрэглэсэн болон бусдаас үнэгүй авч хэрэглэсэн зүйлийн мөнгөн дүнгүүдийн нийлбэрээр тодорхойлдог.

Судалгааны 2021 оны эхний улирлын дүнгээр өрхийн сарын дундаж нийт орлого, оны үнээр 1.5 сая төгрөг болж, өмнөх оны мөн үеэс 58.6 (3.9%) мянган төгрөгөөр буурч, харин өмнөх улирлаас 25.5 (1.8%) мянган төгрөгөөр нэмэгдсэн үзүүлэлттэй байна.

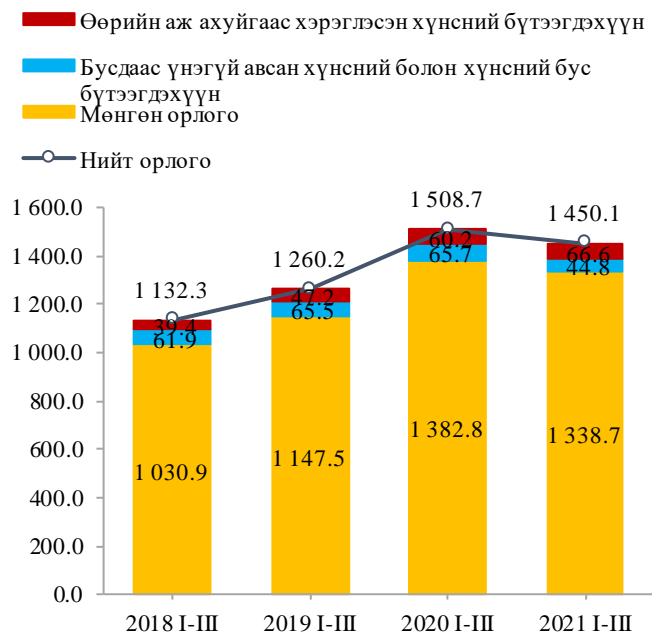
Өрхийн орлогын бодит өсөлтийг харахын тулд үнийн нөлөөллийг арилган тооцдог. Энэхүү тооцооллыг хийхдээ өрхийн орлогын мэдээллийг 2015 оны зэрэгцүүлэх үнээр засварлав. Тооцоогоор өрхийн сарын дундаж (үнийн нөлөөллийг арилган тооцсон) бодит нийт орлогын хэмжээ 2021 оны эхний улиралд 1.1 сая төгрөг болж, өмнөх оны мөн үеэс 74.5 (6.2%) мянган төгрөгөөр, өмнөх улирлаас 14.2 (1.2%) мянган төгрөгөөр буурчээ. Өрхийн сарын дундаж бодит нийт орлогын хэмжээ өмнөх улирлаас 1.2 хувиар буурахад цалин хөлсний бодит орлого 37.1 (6.5%) мянган төгрөгөөр буурсан нь голлон нөлөөлжээ (Зураг 1).

Зураг 1. Нэг өрхийн сарын дундаж нийт орлого (мянган төгрөг), улсын дунджаар

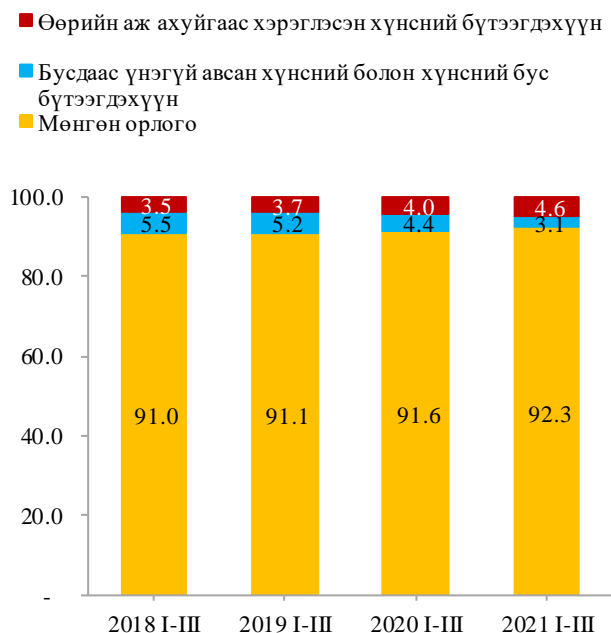


Улсын дунджаар 2021 оны эхний улирлын байдлаар өрхийн сарын дундаж нийт орлогын 92.3 хувийг мөнгөн орлого, 3.1 хувийг бусдаас үнэгүй авсан хүнсний болон хүнсний бус бүтээгдэхүүн, 4.6 хувийг өөрийн аж ахуйгаас хэрэглэсэн хүнсний бүтээгдэхүүн эзэлж байна (Зураг 3).

Зураг 2. Нэг өрхийн сарын дундаж нийт орлогын бүтэц (мянган төгрөг)

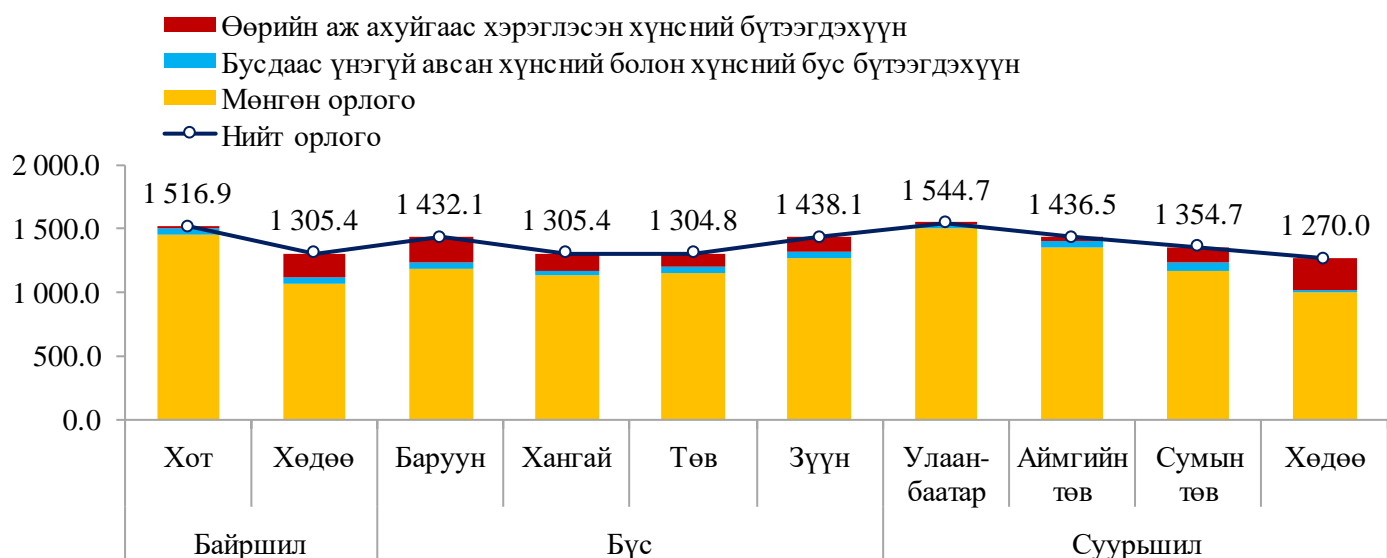


Зураг 3. Нэг өрхийн сарын дундаж нийт орлогын бүтэц (дүнд эзлэх хувь)



Өрхийн сарын дундаж нийт орлогыг хот, хөдөөгөөр нь авч үзвэл, хотод 1.5 сая төгрөг, хөдөөд 1.3 сая төгрөг байна. Хотын өрхүүдийн сарын дундаж нийт орлого хөдөөгийн өрхүүдээс 211.5 (16.2%) мянган төгрөгөөр их байна (Зураг 4).

Зураг 4. Нэг өрхийн сарын дундаж нийт орлого (мянган төгрөг), хот, хөдөө, бүс, суурьшлаар, 2021 оны эхний улирлаар



Өрхийн сарын дундаж мөнгөн орлого, оны үнээр 2021 оны эхний улиралд 1.3 сая төгрөг болж, өмнөх оны мөн үеэс 44.1 (3.2%) мянган төгрөгөөр буурлаа. Үүнд цалин хөлсний орлого 72.5 (9.5%) мянган төгрөгөөр, бусад орлого 38.4 (26.2%) мянган төгрөгөөр, хөдөө аж ахуйн бус үйлдвэрлэл, үйлчилгээний орлого 21.8 (22.5%) мянган төгрөгөөр, хөдөө аж ахуйн үйлдвэрлэлийн орлого 18.9 (15.1%) мянган төгрөгөөр буурсан нь нөлөөлсөн байна. Харин өрхийн сарын дундаж мөнгөн орлого өмнөх улирлаас 18.5 (1.4%) мянган төгрөгөөр нэмэгдэхэд тэтгэвэр, тэтгэмжийн орлого 46.6 (14.8%) мянган төгрөгөөр өссөн нь голлон нөлөөлжээ (Хүснэгт 1).

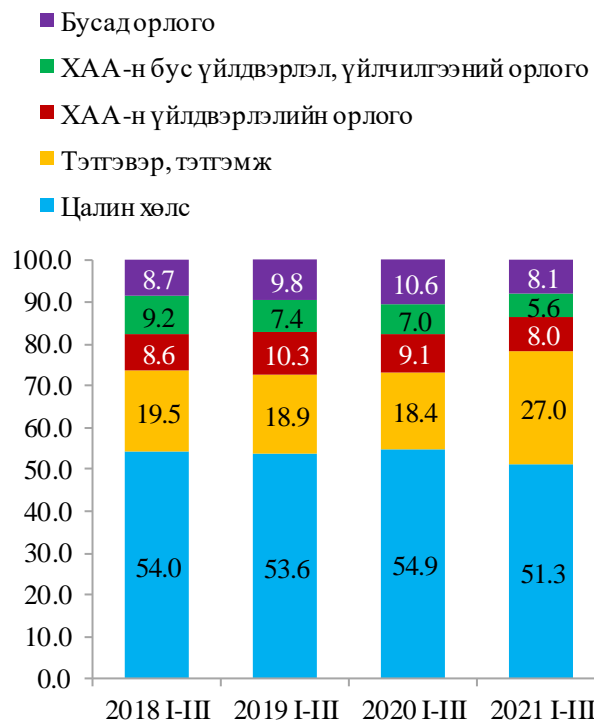
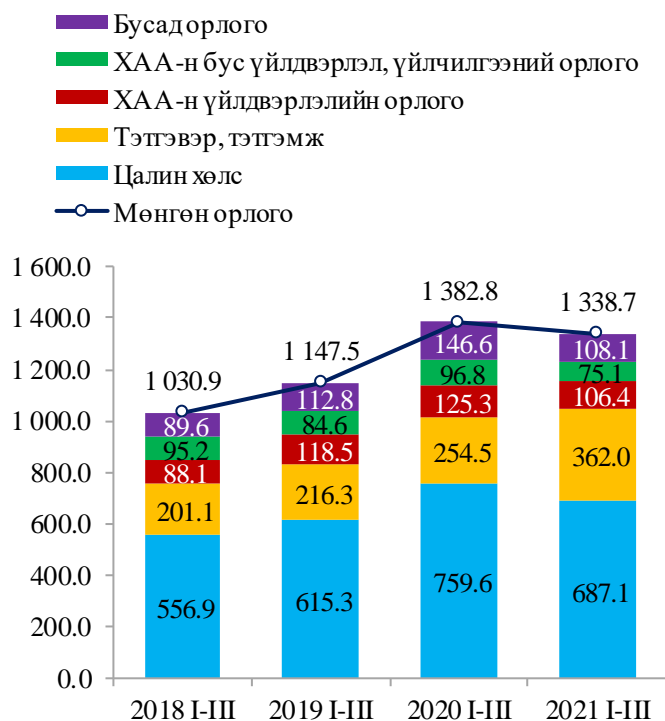
Хүснэгт 1. Нэг өрхийн сарын дундаж нийт орлого, улсын дунджаар

Орлогын төрөл	2020		2021 I-III	2021 I-III	2021 I-III
	I-III	X-XII		2020 I-III	2020 X-XII
	төгрөг			хувь	
Нийт орлого	1 508 677	1 424 598	1 450 065	96.1	101.8
1. Мөнгөн орлого	1 382 802	1 320 217	1 338 673	96.8	101.4
Цалин хөлс	759 606	712 925	687 108	90.5	96.4
Тэтгэвэр, тэтгэмж	254 525	315 432	361 999	142.2	114.8
ХАА-н үйлдвэрлэлийн орлого	125 284	100 111	106 388	84.9	106.3
ХАА-н бус үйлдвэрлэл, үйлчилгээний орлого	96 837	74 488	75 050	77.5	100.8
Бусад орлого	146 550	117 261	108 128	73.8	92.2
2. Бусдаас үнэгүй авсан хүнсний болон хүнсний бус бүтээгдэхүүн	65 651	44 090	44 821	68.3	101.7
3. Өөрийн хувийн аж ахуйгаас хэрэглэсэн хүнсний бүтээгдэхүүн	60 224	60 291	66 571	110.5	110.4

Өрхийн сарын дундаж мөнгөн орлогыг бүтцээр нь авч үзэхэд, 2021 оны эхний улиралд цалин хөлсний орлого 51.3 хувь, тэтгэвэр, тэтгэмжийн орлого 27.0 хувь, хөдөө аж ахуйн үйлдвэрлэлийн орлого 8.0 хувь, хөдөө аж ахуйн бус үйлдвэрлэл, үйлчилгээний орлого 5.6 хувь, бусад орлого 8.1 хувийг тус тус эзэлж байна (Зураг 6).

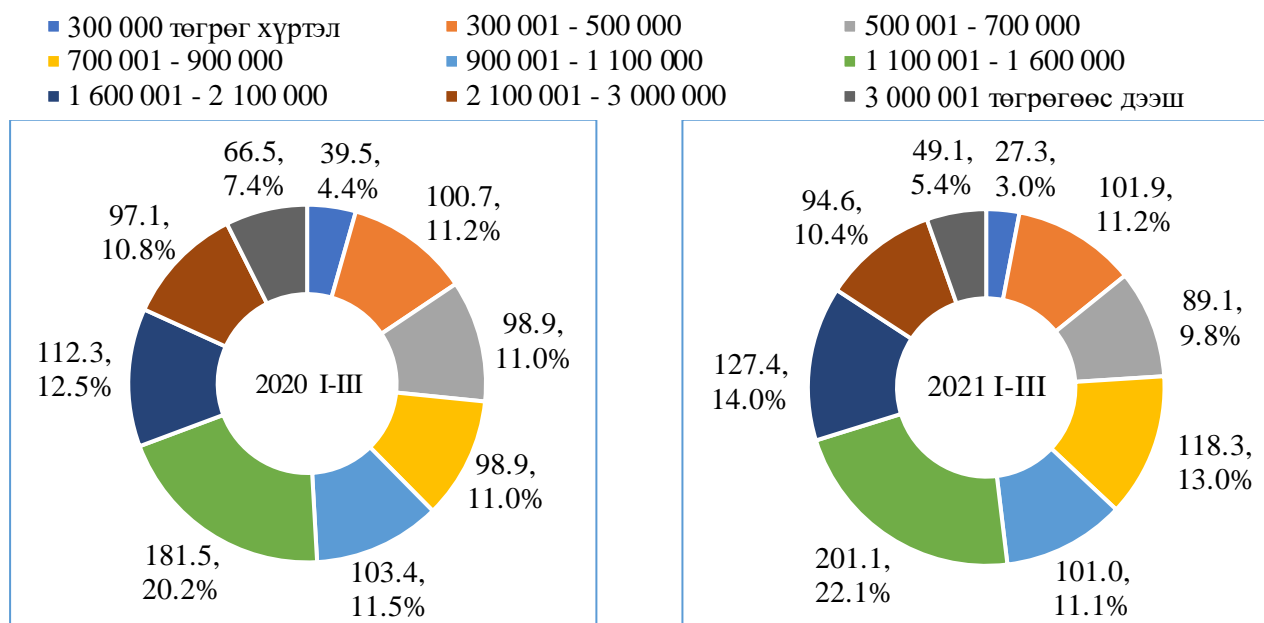
Зураг 5. Нэг өрхийн сарын дундаж мөнгөн орлогын бүтэц (мянган төгрөг)

Зураг 6. Нэг өрхийн сарын дундаж мөнгөн орлогын бүтэц (дүнд эзлэх хувь)



Өрхүүдийг мөнгөн орлогоор нь бүлэглэн авч үзэхэд 2021 оны эхний улиралд өмнөх оны мөн үеэс 300.0 мянган төгрөгөөс доош орлоготой өрх 12.2 мянгаар, 500.0-700.0 мянган төгрөгийн орлоготой өрх 9.8 мянгаар, 900.0-1100.0 мянган төгрөгийн орлоготой өрх 2.4 мянгаар, 2.1-3.0 сая төгрөгийн орлоготой өрх 2.5 мянгаар, 3.0 сая төгрөгөөс дээш орлоготой өрх 17.4 мянгаар буурсан бол, 300.0-500.0 мянган төгрөгийн орлоготой өрх 1.2 мянгаар, 700.0-900.0 мянган төгрөгийн орлоготой өрх 19.4 мянгаар, 1.1-1.6 сая төгрөгийн орлоготой өрх 19.6 мянгаар, 1.6-2.1 сая төгрөгийн орлоготой өрх 15.1 мянгаар нэмэгдсэн байна (Зураг 7).

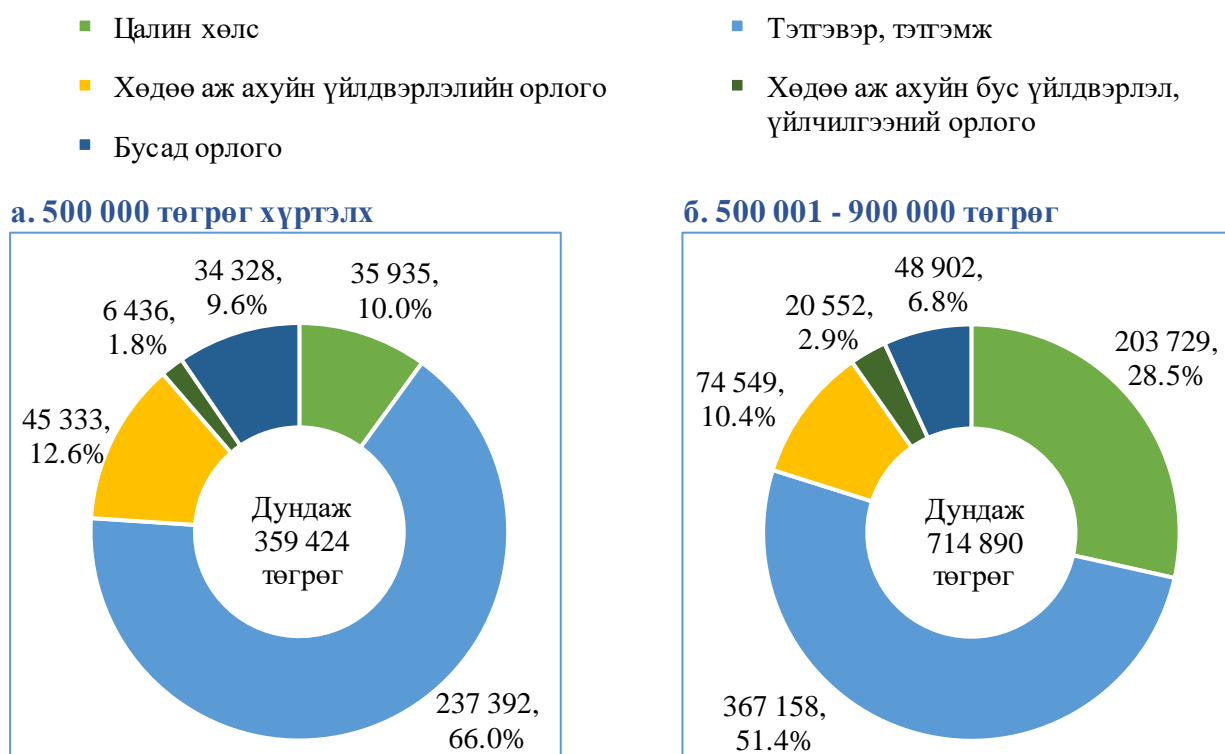
Зураг 7. Мөнгөн орлогын бүлэглэлт, өрхийн дүнд эзлэх хувь, мянган өрхөөр



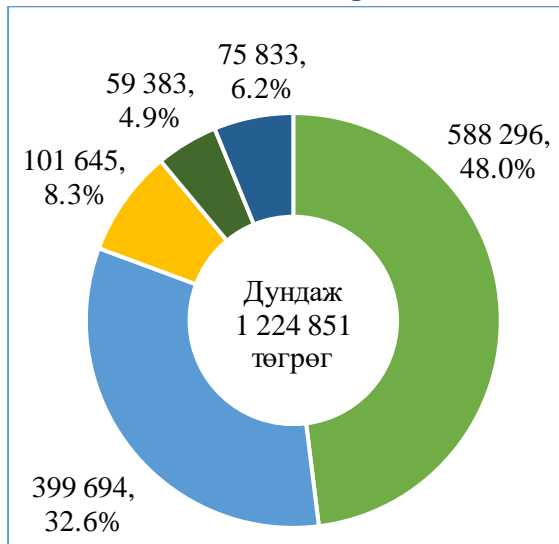
Улсын хэмжээнд 2021 оны эхний улирлын байдлаар сард 500.0 мянган төгрөг хүртэлх мөнгөн орлоготой өрхийн дундаж орлогын бүтцийг авч үзвэл, цалин хөлсний орлого 10.0 хувь, тэтгэвэр, тэтгэмжийн орлого 66.0 хувь, хөдөө аж ахуйн үйлдвэрлэлийн орлого 12.6 хувь, хөдөө аж ахуйн бус үйлдвэрлэл, үйлчилгээний орлого 1.8 хувь, бусад орлого 9.6 хувийг эзэлж байна (Зураг 8а).

Мөн сард 1.6 сая төгрөгөөс дээш мөнгөн орлоготой өрхийн дундаж орлогын бүтцийг авч үзэхэд цалин хөлсний орлого 61.3 хувь, тэтгэвэр, тэтгэмжийн орлого 15.6 хувь, хөдөө аж ахуйн үйлдвэрлэлийн орлого 6.9 хувь, хөдөө аж ахуйн бус үйлдвэрлэл, үйлчилгээний орлого 6.9 хувь, бусад орлого 9.3 хувийг тус тус эзэлж байна (Зураг 8г).

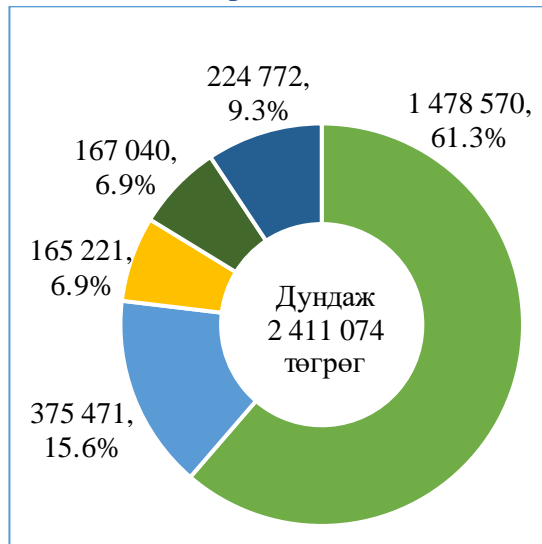
Зураг 8. Мөнгөн орлогын бүлэглэлтийн бүтэц, дүнд эзлэх хувь, 2021 оны эхний улирлаар



в. 900 001 -1 600 000 төгрөг



г. 1 600 001 төгрөгөөс дээш



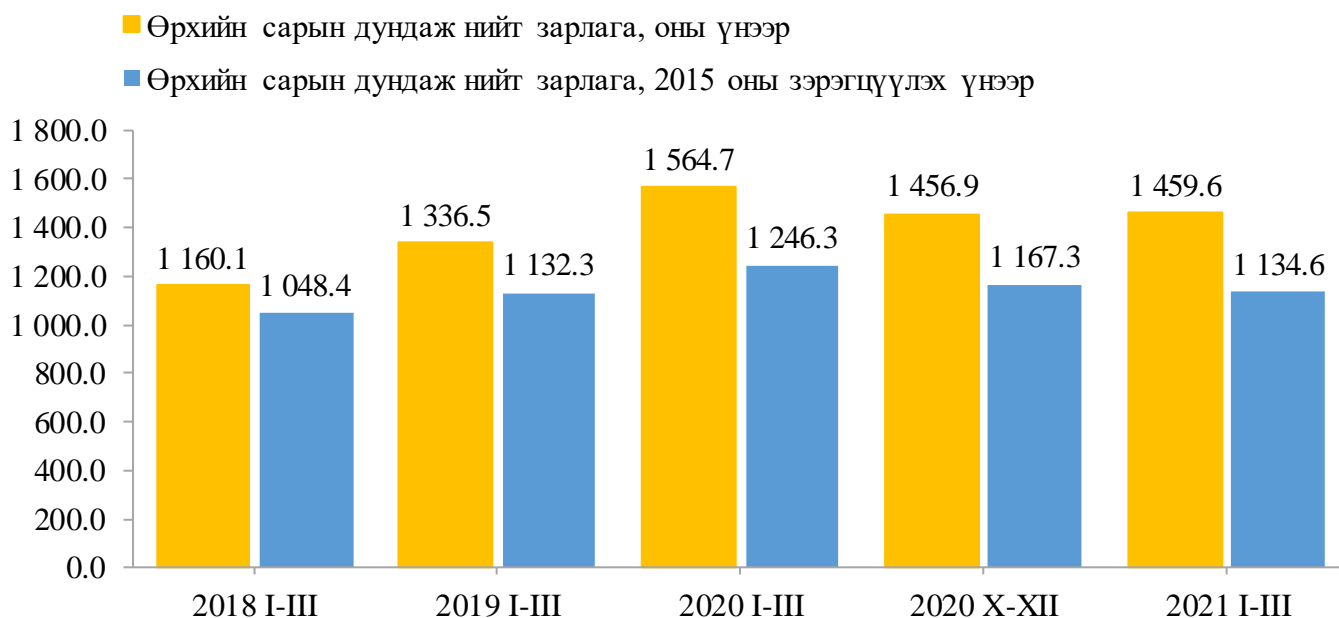
ӨРХИЙН САРЫН ДУНДАЖ НИЙТ ЗАРЛАГА, МӨНГӨН ЗАРЛАГА

Өрхийн мөнгөн зарлага нь хүнсний бүтээгдэхүүн, хүнсний бус бараа, үйлчилгээний болон бусад өгсөн бэлэг, тусламж, бусад зарлагаас бүрдэнэ. Өрхийн нийт зарлагыг өрхийн мөнгөн зарлага, өрхийн өөрийн аж ахуйгаас бэлтгэж хэрэглэсэн болон бусдаас үнэгүй авч хэрэглэсэн зүйлийн мөнгөн дүнгүүдийн нийлбэрээр тодорхойлдог.

Өрхийн нийгэм, эдийн засгийн судалгааны 2021 оны эхний улирлын дүнгээр өрхийн сарын дундаж нийт зарлага, оны үнээр 1.5 сая төгрөг болж, өмнөх оны мөн үеэс 105.1 (6.7%) мянган төгрөгөөр буурч, харин өмнөх улирлаас 2.7 (0.2%) мянган төгрөгөөр нэмэгджээ.

Өрхийн сарын дундаж (үнийн нөлөөллийг арилган тооцсон) бодит нийт зарлагын хэмжээ 2021 оны эхний улиралд 1.1 сая төгрөг болж, өмнөх оны мөн үеэс 111.7 (9.0%) мянган төгрөгөөр, өмнөх улирлаас 32.7 (2.8%) мянган төгрөгөөр буурчээ. Өрхийн сарын дундаж бодит нийт зарлагын хэмжээ өмнөх улирлаас 2.8 хувиар буурахад хүнсний бус бараа, үйлчилгээний бодит зарлага 35.3 (4.8%) мянган төгрөгөөр буурсан нь голлон нөлөөлжээ (Зураг 9).

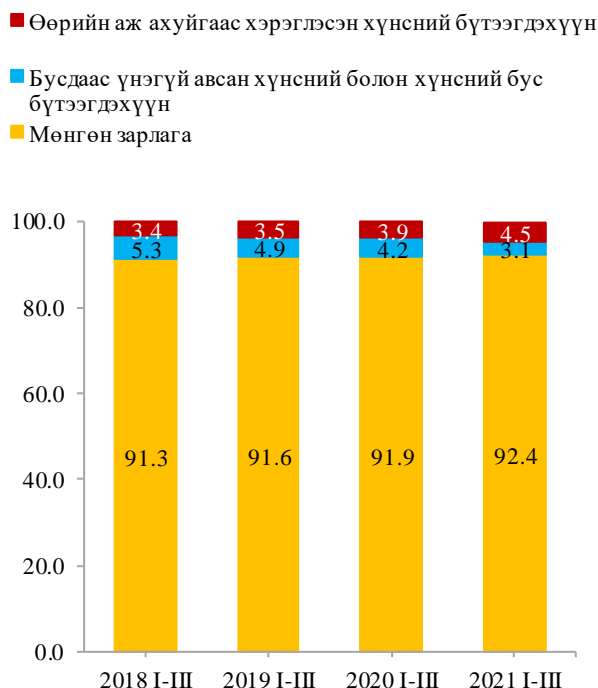
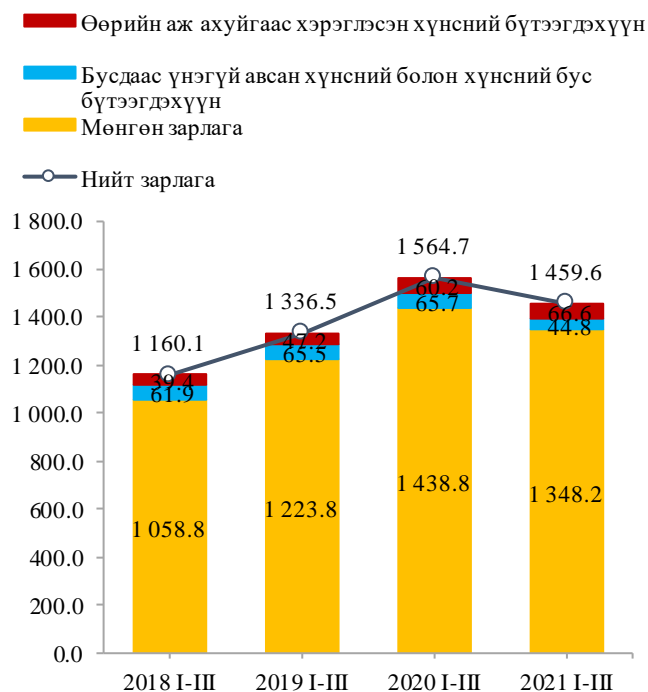
Зураг 9. Нэг өрхийн сарын дундаж нийт зарлага (мянган төгрөг), улсын дунджаар



Улсын дунджаар 2021 оны эхний улирлын байдлаар өрхийн сарын дундаж нийт зарлагын 92.4 хувийг мөнгөн зарлага, 3.1 хувийг бусдаас үнэгүй авсан хүнсний болон хүнсний бус бүтээгдэхүүн, 4.5 хувийг өөрийн аж ахуйгаас хэрэглэсэн хүнсний бүтээгдэхүүний зарлага эзэлж байна (Зураг 11).

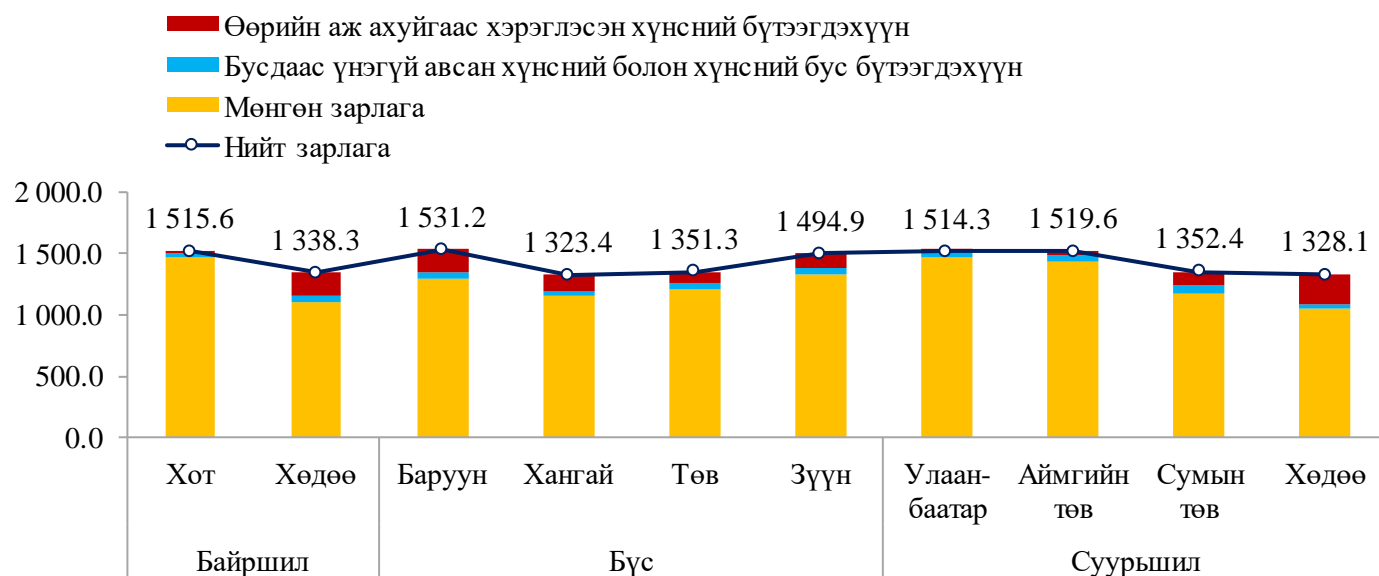
Зураг 10. Нэг өрхийн сарын дундаж нийт зарлагын бүтэц (мянган төгрөг)

Зураг 11. Нэг өрхийн сарын дундаж нийт зарлагын бүтэц (дүнд эзлэх хувь)



Өрхийн сарын дундаж нийт зарлагыг хот, хөдөөгөөр авч үзвэл, хотод 1.5 сая төгрөг, хөдөөд 1.3 сая төгрөг байна. Хотын өрхүүдийн сарын дундаж нийт зарлага хөдөөгийн өрхүүдээс 177.3 (13.2%) мянган төгрөгөөр их байна (Зураг 12).

Зураг 12. Нэг өрхийн сарын дундаж нийт зарлага (мянган төгрөг), хот, хөдөө, бүс, суурьшлаар, 2021 оны эхний улирлаар



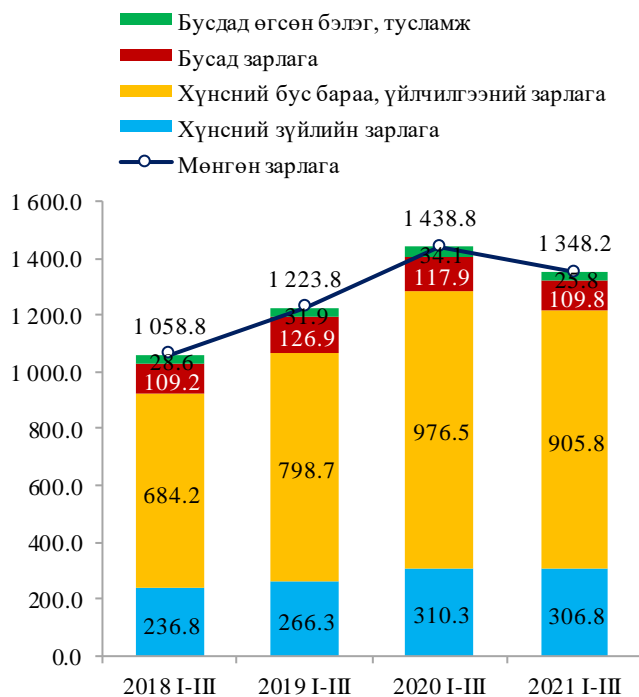
Өрхийн сарын дундаж мөнгөн зарлага, оны үнээр 2021 оны эхний улиралд 1.3 сая төгрөг болж, өмнөх оны мөн үеэс 90.7 (6.3%) мянган төгрөгөөр, өмнөх улирлаас 4.3 (0.3%) мянган төгрөгөөр буурлаа. Өрхийн сарын дундаж мөнгөн зарлага өмнөх оны мөн үеэс 6.3 хувиар буурахад хүнсний бус бараа, үйлчилгээний зарлага 70.7 (7.2%) мянган төгрөгөөр буурсан нь голлон нөлөөлжээ (Хүснэгт 2).

Хүснэгт 2. Нэг өрхийн сарын дундаж нийт зарлага, улсын дунджаар

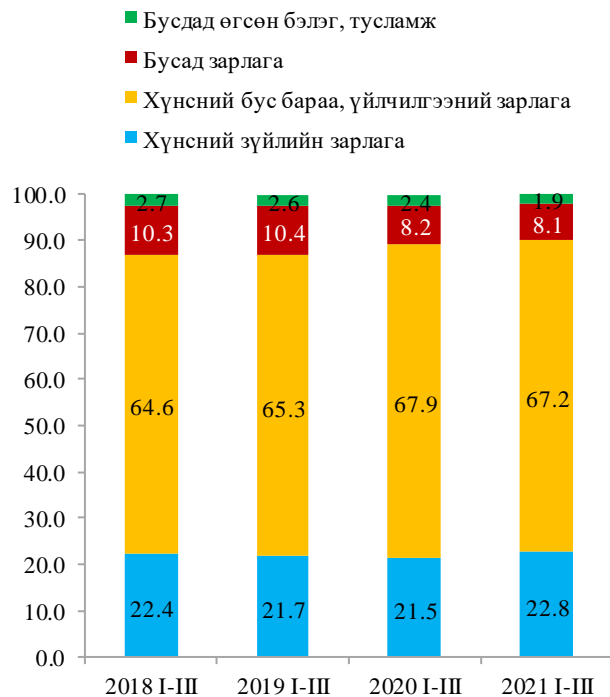
Зарлагын төрөл	2020		2021 I-III	2021 I-III 2020 I-III	2021 I-III 2020 X-XII
	I-III	X-XII			
	төгрөг			хувь	
Нийт зарлага	1 564 725	1 456 883	1 459 591	93.3	100.2
1. Мөнгөн зарлага	1 438 850	1 352 502	1 348 199	93.7	99.7
Хүнсний бүтээгдэхүүний зарлага	310 281	290 247	306 764	98.9	105.7
Хүнсний бус бараа, үйлчилгээний зарлага	976 536	922 945	905 858	92.8	98.1
Бусад зарлага	117 925	114 758	109 793	93.1	95.7
Бусдад өгсөн бэлэг, тусламж	34 108	24 552	25 784	75.6	105.0
2. Бусдаас үнэгүй авсан хүнсний болон хүнсний бус бүтээгдэхүүн	65 651	44 090	44 821	68.3	101.7
3. Өөрийн хувийн аж ахуйгаас хэрэглэсэн хүнсний бүтээгдэхүүн	60 224	60 291	66 571	110.5	110.4

Өрхийн сарын дундаж мөнгөн зарлагыг бүтцээр нь авч үзвэл, 2021 оны эхний улиралд хүнсний бус бараа, үйлчилгээний зарлага 67.2 хувь, хүнсний бүтээгдэхүүний зарлага 22.8 хувь, бусад зарлага 8.1 хувь, бусдад өгсөн бэлэг, тусламжийн зарлага 1.9 хувийг тус тус эзэлж байна (Зураг 14).

Зураг 13. Нэг өрхийн сарын дундаж мөнгөн зарлагын бүтэц (мянган төгрөг)



Зураг 14. Нэг өрхийн сарын дундаж мөнгөн зарлагын бүтэц (дүнд эзлэх хувь)



Өрхийн хүнсний бүтээгдэхүүний сарын дундаж зарлагын 33.8 хувийг мах, махан бүтээгдэхүүн, 23.1 хувийг үр тариа, гурил, гурилан бүтээгдэхүүн, 12.6 хувийг сүү, сүүн бүтээгдэхүүн, өндөг, 7.6 хувийг хүнсний ногоо, булцуут, навчит ургамал, 3.7 хувийг элсэн чихэр, чихэрлэг бүтээгдэхүүн, амттан эзэлж байна (Зураг 15).

Зураг 15. Хүнсний бүтээгдэхүүний зарлага (төгрөг), зарим нэр төрлөөр, 2021 оны эхний улирлаар



Мөн хүнсний бус бараа, үйлчилгээний зарлагын 11.4 хувийг бэлэн хувцас, гутал, 8.8 хувийг тээврийн хэрэгслийн сэлбэг, засвар, үйлчилгээ, 6.3 хувийг харилцаа холбооны үйлчилгээ, 5.4 хувийг эм, эмнэлгийн хэрэгсэл, үйлчилгээний зардал, 5.1 хувийг боловсролын зардал эзэлж байна (Зураг 16).

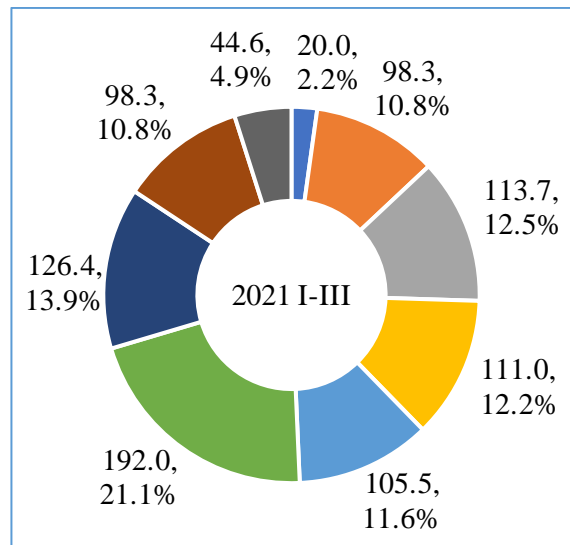
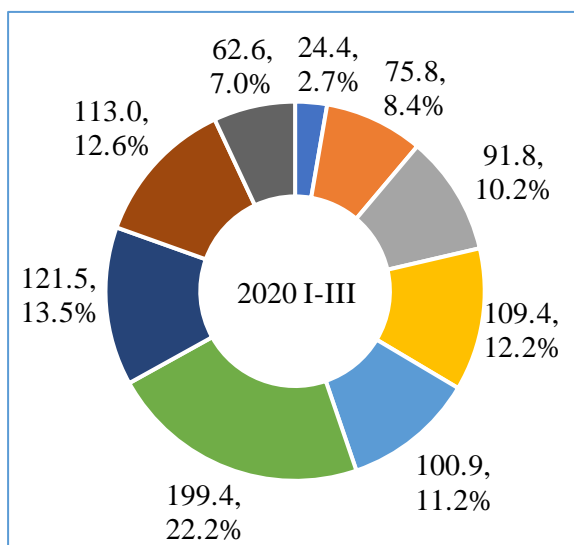
Зураг 16. Хүнсний бус бараа, үйлчилгээний зарлага (төгрөг), зарим нэр төрлөөр, 2021 оны эхний улирлаар



Өрхүүдийг мөнгөн зарлагаар нь бүлэглэн авч үзэхэд 2021 оны эхний улиралд өмнөх оны мөн үеэс 300.0 мянган төгрөгөөс доош зарлагатай өрх 4.4 мянгаар, 1.1-1.6 сая төгрөгийн зарлагатай өрх 7.4 мянгаар, 2.1-3.0 сая төгрөгийн зарлагатай өрх 14.7 мянгаар, 3.0 сая төгрөгөөс дээш зарлагатай өрх 18.0 мянгаар буурсан бол, 300.0-500.0 мянган төгрөгийн зарлагатай өрх 22.5 мянгаар, 500.0-700.0 мянган төгрөгийн зарлагатай өрх 21.9 мянгаар, 700.0-900.0 мянган төгрөгийн зарлагатай өрх 1.6 мянгаар, 900.0-1 100.0 мянган төгрөгийн зарлагатай өрх 4.6 мянгаар, 1.6-2.1 сая төгрөгийн зарлагатай өрх 4.9 мянгаар нэмэгдсэн байна (Зураг 17).

Зураг 17. Мөнгөн зарлагын бүлэглэлт, өрхийн дүнд эзлэх хувь, мянган өрхөөр

- 300 000 төгрөг хүртэл
 - 700 001 - 900 000
 - 1 600 001 - 2 100 000
- 300 001 - 500 000
 - 900 001 - 1 100 000
 - 2 100 001 - 3 000 000
- 500 001 - 700 000
 - 1 100 001 - 1 600 000
 - 3 000 001 төгрөгөөс дээш



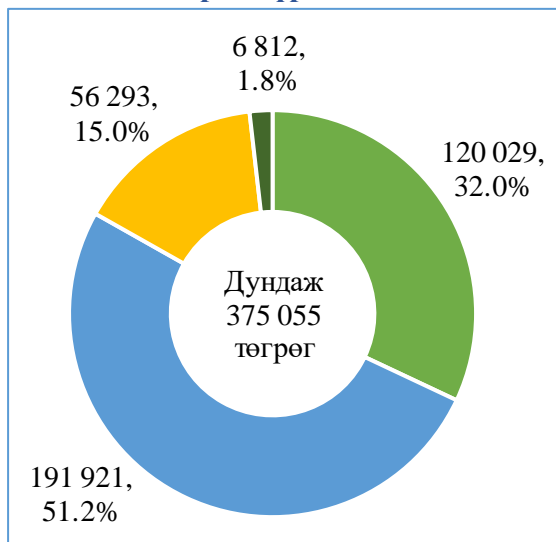
Улсын хэмжээнд 2021 оны эхний улирлын байдлаар сард 500.0 мянган төгрөг хүртэлх мөнгөн зарлагатай өрхийн дундаж зарлагын бүтцийг авч үзвэл, хүнсний бүтээгдэхүүний зарлага 32.0 хувь, хүнсний бус бараа, үйлчилгээний зарлага 51.2 хувь, бусад зарлага 15.0 хувь, бусдад өгсөн бэлэг, тусламжийн зарлага 1.8 хувийг эзэлж байна (Зураг 18а).

Мөн сард 1.6 сая төгрөгөөс дээш мөнгөн зарлагатай өрхийн дундаж зарлагын бүтцийг авч үзвэл, хүнсний бүтээгдэхүүний зарлага 18.0 хувь, хүнсний бус бараа, үйлчилгээний зарлага 73.2 хувь, бусад зарлага 6.7 хувь, бусдад өгсөн бэлэг, тусламжийн зарлага 2.1 хувийг тус тус эзэлж байна (Зураг 18г).

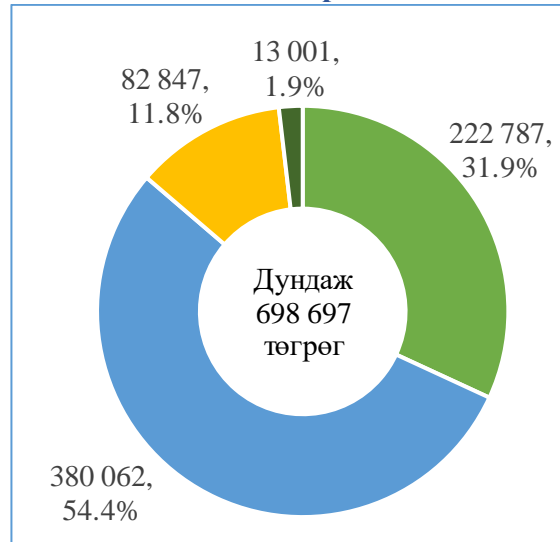
Зураг 18. Мөнгөн зарлагын бүлэглэлтийн бүтэц, дүнд эзлэх хувь, 2021 оны эхний улирлаар

- Хүнсний бүтээгдэхүүний зарлага
- Бусад зарлага
- Хүнсний бус бараа, үйлчилгээний зарлага
- Бусдад өгсөн бэлэг, тусламж

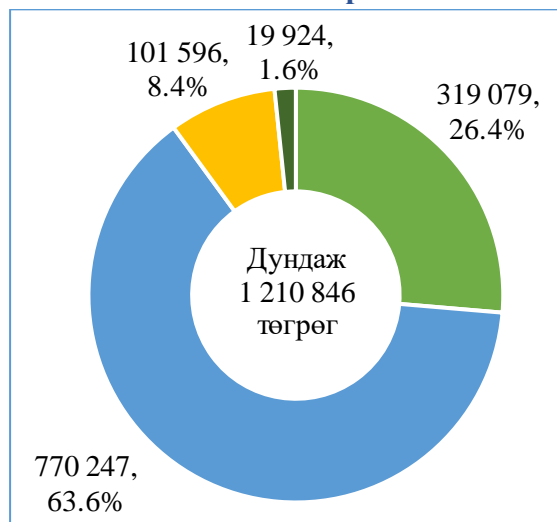
а. 500 000 төгрөг хүртэлх



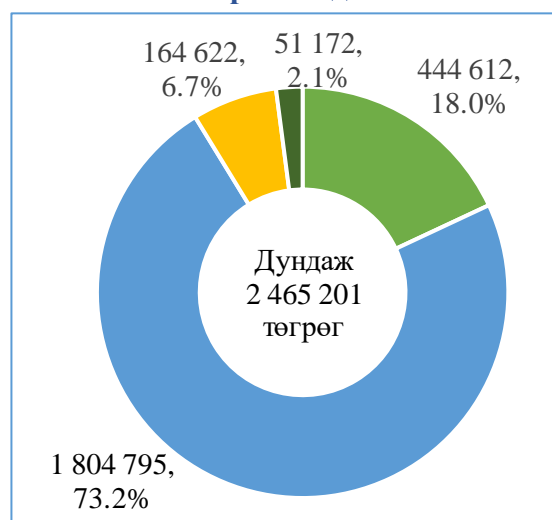
б. 500 001-900 000 төгрөг



в. 900 001-1 600 000 төгрөг



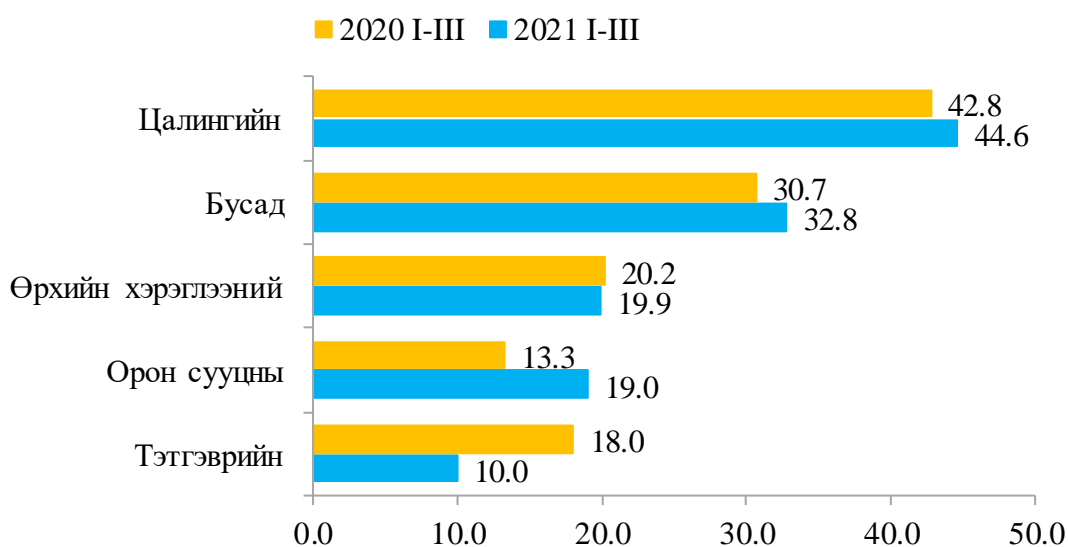
г. 1 600 001 төгрөгөөс дээш



ӨРХИЙН ЗЭЭЛ

Улсын хэмжээнд 2021 оны эхний улирлын байдлаар нийт өрхийн 53.8 хувь буюу 489.5 мянган өрх зээлтэй амьдарч байгаа нь өмнөх оны мөн үеэс 7.9 пунктээр буурсан байна. Нийт зээлтэй өрхийг зээлийн төрлөөр нь авч үзэхэд 218.3 (44.6%) мянган өрх цалингийн зээлтэй, 160.5 (32.8%) мянган өрх бусад төрлийн зээлтэй, 97.4 (19.9%) мянган өрх хэрэглээний зээлтэй, 93.0 (19.0%) мянган өрх орон сууцны зээлтэй, 48.9 (10.0%) мянган өрх тэтгэврийн зээлтэй байна (Зураг 19).

Зураг 19. Зээлтэй өрх (хувь), зээлийн төрлөөр



Зээлтэй өрхүүдийн сүүлийн 12 сард авсан зээлийн дундаж хэмжээг доорх зурагт харууллаа. Судалгааны 2021 оны эхний улиралд зээлтэй нэг өрх дунджаар 8.0 сая төгрөгийн зээл авчээ. Орон сууцны зээлийн дундаж хэмжээ 57.1 сая төгрөг болж, өмнөх оны мөн үеэс 15.3 (36.6%) сая төгрөгөөр нэмэгдэж, харин хэрэглээний зээлийн дундаж хэмжээ 2.4 (28.6%) сая төгрөгөөр, цалингийн зээлийн дундаж хэмжээ 0.5 (7.1%) сая төгрөгөөр, тэтгэврийн зээлийн дундаж хэмжээ 1.2 (36.4%) сая төгрөгөөр өмнөх оны мөн үеэс тус тус буурсан байна (Зураг 20).

Зээлийн эргэн төлөлтийг авч үзвэл, 2021 оны эхний улирлын байдлаар зээлтэй нэг өрх сард дунджаар 672.3 мянган төгрөгийг зээлийн эргэн төлөлтөд буцаан төлж, өмнөх оны мөн үеэс 89.6 (15.4%) мянган

төгрөгөөр нэмэгдсэн байна. Зээлийн төрлөөр нь авч үзвэл, орон сууцны зээлтэй өрх сард дунджаар 780.0 мянган төгрөгийг, цалингийн зээлтэй өрх 457.5 мянган төгрөгийг, тэтгэврийн зээлтэй өрх 319.8 мянган төгрөгийг зээлийн эргэн төлөлтөд төлж байна (Зураг 21).

Зураг 20. Сүүлийн 12 сарын хугацаанд авсан зээлийн дундаж хэмжээ (сая төгрөг)

Зураг 21. Зээлийн нэг сарын эргэн төлөлтийн дундаж хэмжээ (мянган төгрөг)

