



ҮНДЭСНИЙ СТАТИСТИКИЙН
ХОРОО



ӨРХИЙН НИЙГЭМ, ЭДИЙН ЗАСГИЙН
СУДАЛГААНЫ 2020 ОНЫ
III УЛИРЛЫН ТАНИЛЦУУЛГА

2020 оны 11 дүгээр сар

АГУУЛГА

ӨРХИЙН САРЫН ДУНДАЖ ОРЛОГО, МӨНГӨН ОРЛОГО.....	3
ӨРХИЙН САРЫН ДУНДАЖ ЗАРЛАГА, МӨНГӨН ЗАРЛАГА.....	8
ӨРХИЙН ЗЭЭЛ.....	14

Өрхийн сарын дундаж орлого, зарлагыг 2020 оны 3 дугаар улиралд ӨНЭЗС-нд хамрагдсан 4112 өрхийн мэдээллийг ашиглан нийт өрхөд тархаан тооцож, шинжилгээ хийлээ.

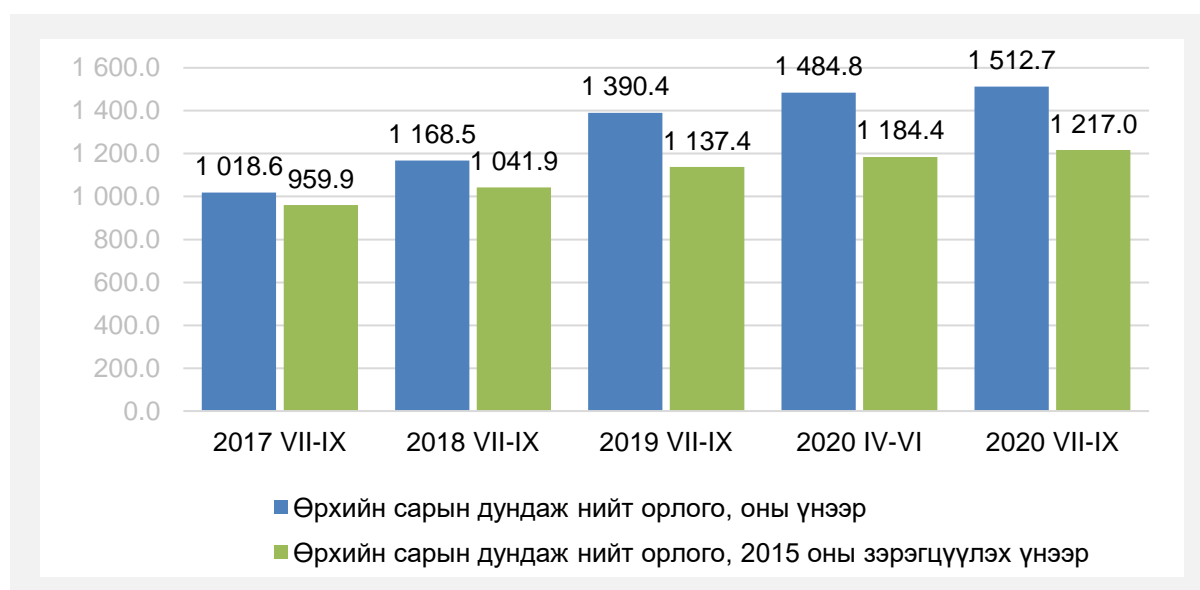
ӨРХИЙН САРЫН ДУНДАЖ ОРЛОГО, МӨНГӨН ОРЛОГО

Өрхийн амьжиргаанд нөлөөлж байдаг гол хүчин зүйлийн нэг нь өрхийн орлого юм. Өрхийн мөнгөн орлого нь цалин хөлс, тэтгэвэр, тэтгэмж, хөдөө аж ахуйн үйлдвэрлэлийн орлого, хөдөө аж ахуйн бус үйлдвэрлэл, үйлчилгээний орлого болон бусад орлогоос бүрдэнэ. Өрхийн нийт орлогыг өрхийн мөнгөн орлого, өрхийн өөрийн аж ахуйгаас бэлтгэж хэрэглэсэн болон бусдаас үнэгүй авч хэрэглэсэн зүйлийн мөнгөн дүнгүүдийн нийлбэрээр тодорхойлдог.

Өрхийн сарын дундаж нийт орлого оны үнээр 1.5 сая төгрөг болж, өмнөх оны мөн үеэс 122.3 (8.8%) мянган төгрөгөөр, өмнөх улирлаас 27.9 (1.9%) мянган төгрөгөөр өслөө.

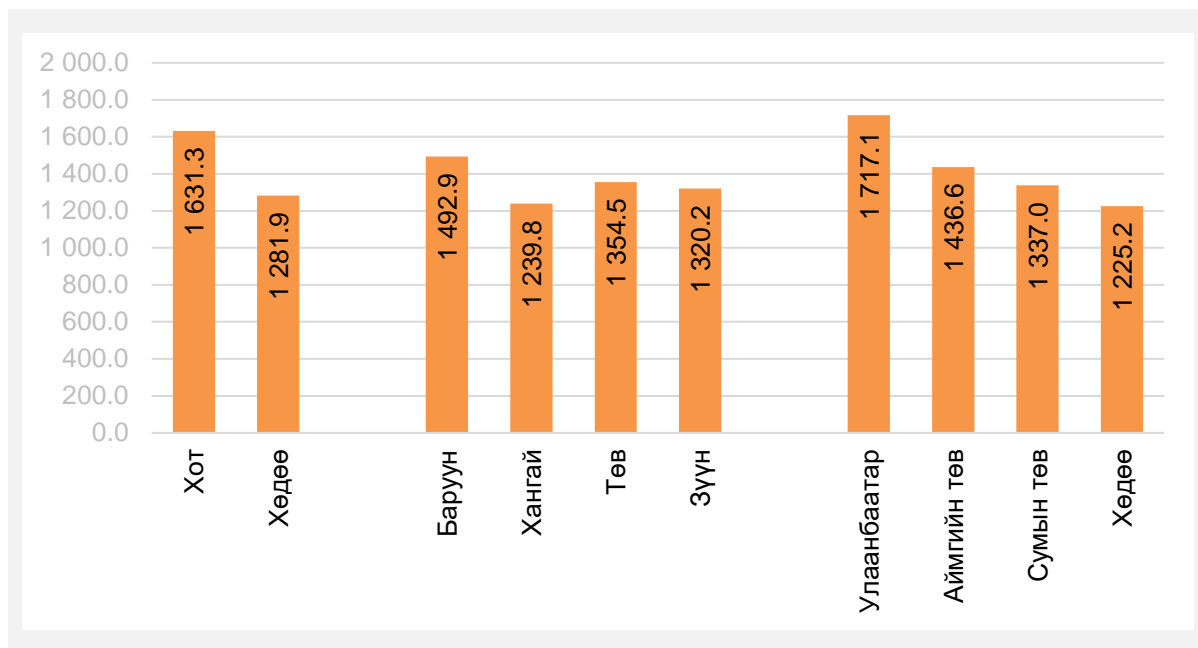
Өрхийн орлогын бодит өсөлтийг харахын тулд үнийн нөлөөллийг арилган тооцдог. Энэхүү тооцооллыг хийхдээ өрхийн орлогын мэдээллийг 2015 оны зэрэгцүүлэх үнээр засварлав. Тооцоогоор өрхийн сарын дундаж (үнийн нөлөөллийг арилган тооцсон) бодит нийт орлогын хэмжээ 1.2 сая төгрөг болж, өмнөх оны мөн үеэс 79.6 (7.0%) мянган төгрөгөөр өсжээ. Үүнд цалин хөлсний бодит орлого 54.4 (9.6%) мянган төгрөгөөр, тэтгэвэр, тэтгэмжийн бодит орлого 59.1 (31.9%) мянган төгрөгөөр өссөн нь нөлөөлсөн байна. Харин өрхийн сарын дундаж бодит нийт орлогын хэмжээ өмнөх улирлаас 32.6 (2.8%) мянган төгрөгөөр нэмэгдсэн бөгөөд үүнд цалин хөлсний бодит орлого 24.0 (4.0%) мянган төгрөгөөр, тэтгэвэр, тэтгэмжийн бодит орлого 28.0 (12.9%) мянган төгрөгөөр өссөн нь гол нөлөө үзүүлжээ (Зураг 1).

Зураг 1. Нэг өрхийн сарын дундаж нийт орлого, мянган төгрөгөөр, улсын дунджаар



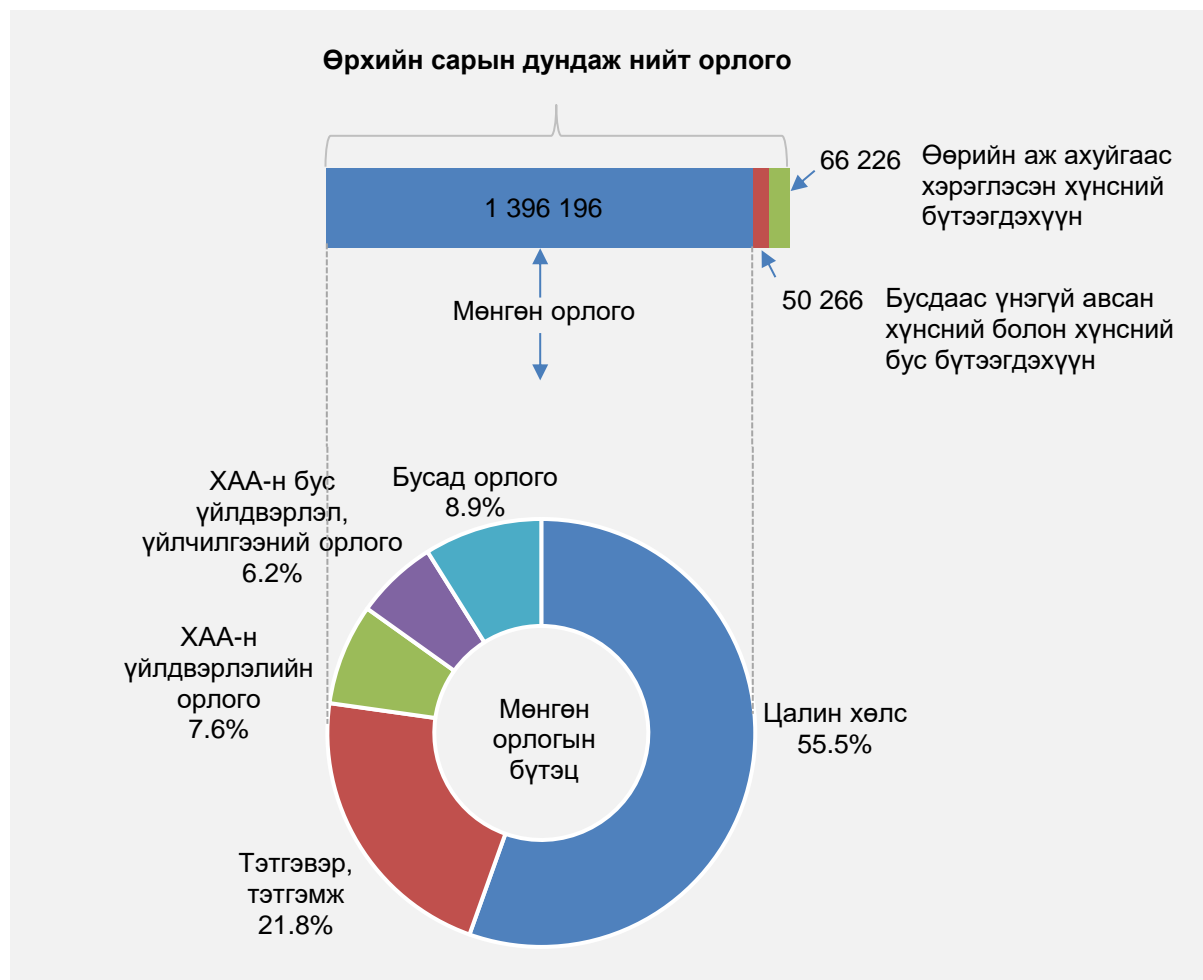
Өрхийн орлогыг хот, хөдөөгөөр нь авч үзвэл, өрхийн сарын дундаж нийт орлого хотод 1.6 сая төгрөг, хөдөөд 1.3 сая төгрөг байна. Хотын өрхүүдийн сарын дундаж нийт орлого хөдөөгийн өрхүүдээс 349.4 (27.3%) мянган төгрөгөөр их байна (Зураг 2).

Зураг 2. Нэг өрхийн сарын дундаж нийт орлого, мянган төгрөгөөр, хот, хөдөө, бүс, суурьшлаар, 2020 оны 3 дугаар улирлаар



Улсын дунджаар өрхийн сарын дундаж нийт орлогын 92.3 хувийг мөнгөн орлого, 3.3 хувийг бусдаас үнэгүй авсан хүнсний болон хүнсний бус бүтээгдэхүүн, 4.4 хувийг өөрийн аж ахуйгаас хэрэглэсэн хүнсний бүтээгдэхүүн эзэлж байна. Өрхийн сарын дундаж мөнгөн орлогыг бүтцээр нь авч үзэхэд цалин хөлсний орлого 55.5 хувь, тэтгэвэр, тэтгэмжийн орлого 21.8 хувь, хөдөө аж ахуйн үйлдвэрлэлийн орлого 7.6 хувь, хөдөө аж ахуйн бус үйлдвэрлэл, үйлчилгээний орлого 6.2 хувь, бусад орлого 8.9 хувийг тус тус эзэлж байна (Зураг 3).

Зураг 3. Нэг өрхийн сарын дундаж нийт орлого, төгрөгөөр, мөнгөн орлогын бүтцэд эзлэх хувиар, 2020 оны 3 дугаар улирлаар



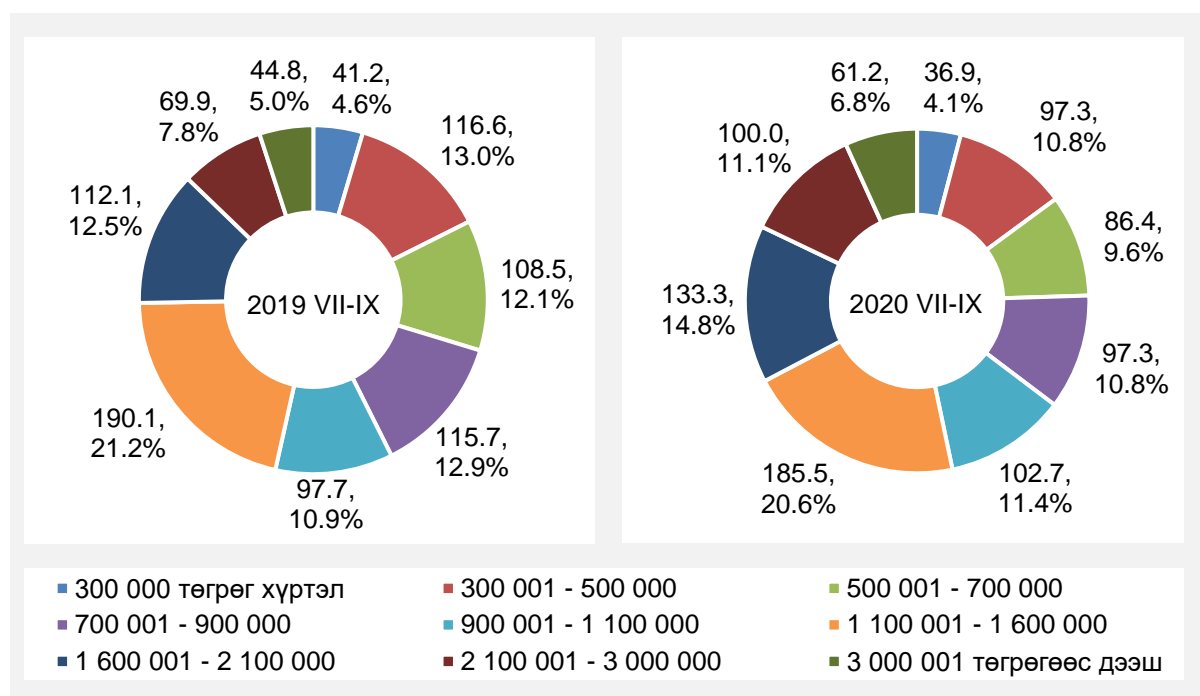
Өрхийн сарын дундаж мөнгөн орлого оны үнээр 1.4 сая төгрөг болж, өмнөх оны мөн үеэс 132.2 (10.5%) мянган төгрөгөөр өслөө. Үүнд цалин хөлсний орлого 79.3 (11.4%) мянган төгрөгөөр, тэтгэвэр, тэтгэмжийн орлого 77.3 (34.1%) мянган төгрөгөөр өссөн нь нөлөөлжээ. Харин өрхийн сарын дундаж мөнгөн орлогын хэмжээ өмнөх улирлаас 27.7 (2.0%) мянган төгрөгөөр нэмэгдсэн бөгөөд үүнд цалин хөлсний орлого 23.5 (3.1%) мянган төгрөгөөр, тэтгэвэр, тэтгэмжийн орлого 32.5 (12.0%) мянган төгрөгөөр өссөн нь гол нөлөө үзүүлсэн байна (Хүснэгт 1).

Хүснэгт 1. Нэг өрхийн сарын дундаж нийт орлого, улсын дунджаар

Орлогын төрөл	2019 VII-IX	2020		2020 VII-IX	2020 VII-IX
		төгрөг	IV-VI	VII-IX	2019 VII-IX
				ХУВЬ	
Нийт орлого	1 390 382	1 484 800	1 512 688	108.8	101.9
1. Мөнгөн орлого	1 264 009	1 368 497	1 396 196	110.5	102.0
Цалин хөлс	694 841	750 722	774 175	111.4	103.1
Тэтгэвэр, тэтгэмж	226 797	271 633	304 103	134.1	112.0
ХАА-н үйлдвэрлэлийн орлого	146 929	119 375	106 712	72.6	89.4
ХАА-н бус үйлдвэрлэл, үйлчилгээний орлого	88 409	93 192	86 654	98.0	93.0
Бусад орлого	107 033	133 575	124 552	116.4	93.2
2. Бусдаас үнэгүй авсан хүнсний болон хүнсний бус бүтээгдэхүүн	62 372	49 236	50 266	80.6	102.1
3. Өөрийн хувийн аж ахуйгаас хэрэглэсэн хүнсний бүтээгдэхүүн	64 001	67 067	66 226	103.5	98.7

Өрхүүдийг мөнгөн орлогоор нь бүлэглэн авч үзэхэд 2020 оны 3 дугаар улиралд өмнөх оны мөн үеэс 300.0 мянган төгрөгөөс доош орлоготой өрх 4.3 мянгаар, 300.0-500.0 мянган төгрөгийн орлоготой өрх 19.3 мянгаар, 500.0-700.0 мянган төгрөгийн орлоготой өрх 22.1 мянгаар, 700.0-900.0 мянган төгрөгийн орлоготой өрх 18.4 мянгаар, 1.1-1.6 сая төгрөгийн орлоготой өрх 4.6 мянгаар буурсан бол, 900.0-1100.0 мянган төгрөгийн орлоготой өрх 5.0 мянгаар, 1.6-2.1 сая төгрөгийн орлоготой өрх 21.2 мянгаар, 2.1-3.0 сая төгрөгийн орлоготой өрх 30.1 мянгаар, 3.0 сая төгрөгөөс дээш орлоготой өрх 16.4 мянгаар нэмэгдсэн байна (Зураг 4).

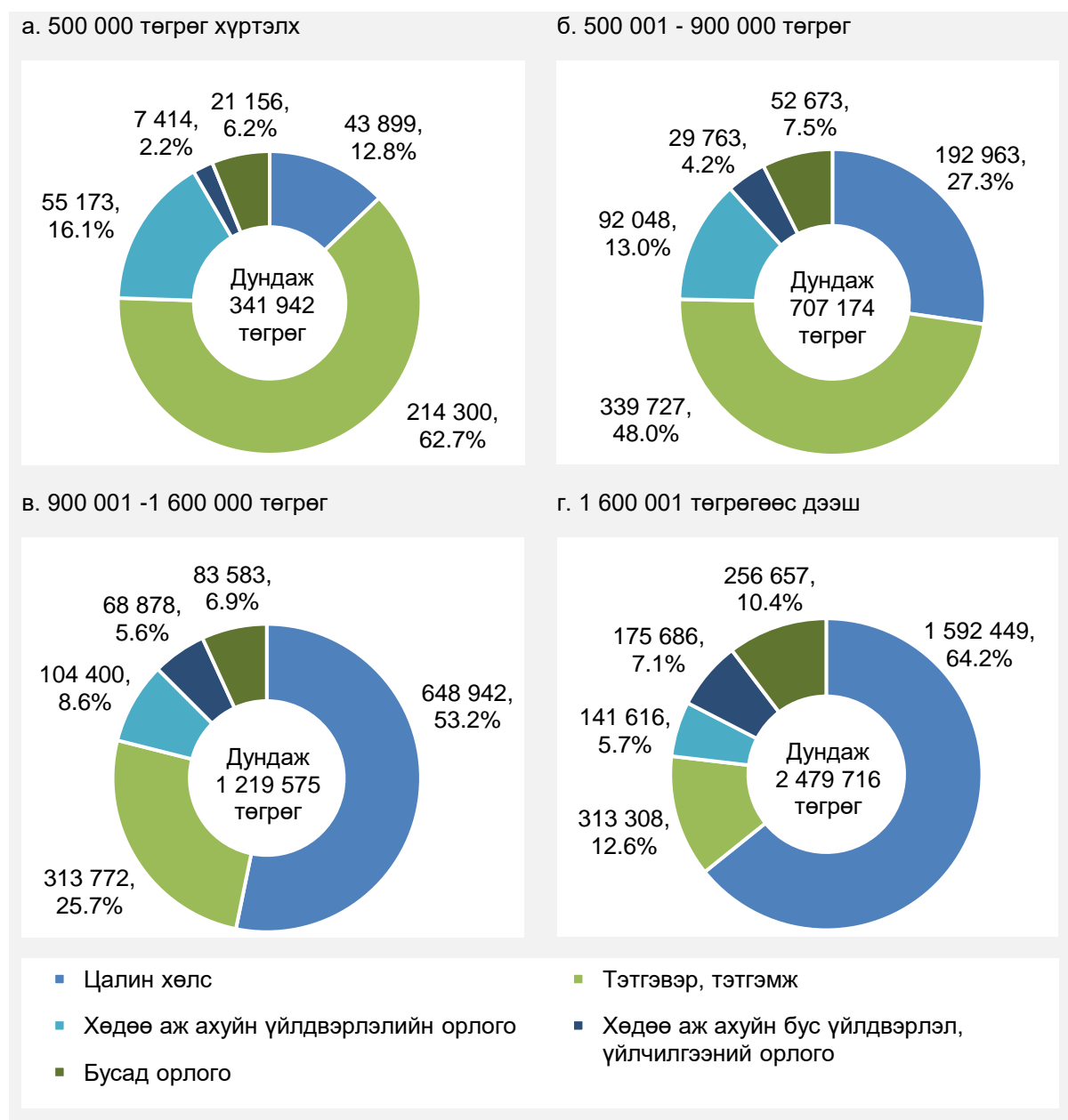
Зураг 4. Мөнгөн орлогын бүлэглэлт, өрхийн дүнд эзлэх хувь, мянган өрхөөр, 2019, 2020 оны 3 дугаар улирлаар



Улсын хэмжээнд сард 500.0 мянган төгрөг хүртэлх мөнгөн орлоготой өрхийн дундаж орлогын бүтцийг авч үзвэл, цалин хөлсний орлого 12.8 хувь, тэтгэвэр, тэтгэмжийн орлого 62.7 хувь, хөдөө аж ахуйн үйлдвэрлэлийн орлого 16.1 хувь, хөдөө аж ахуйн бус үйлдвэрлэл, үйлчилгээний орлого 2.2 хувь, бусад орлого 6.2 хувийг эзэлж байна (Зураг 5а).

Мөн сард 1.6 сая төгрөгөөс дээш мөнгөн орлоготой өрхийн дундаж орлогын бүтцийг авч үзвэл, цалин хөлсний орлого 64.2 хувь, тэтгэвэр, тэтгэмжийн орлого 12.6 хувь, хөдөө аж ахуйн үйлдвэрлэлийн орлого 5.7 хувь, хөдөө аж ахуйн бус үйлдвэрлэл, үйлчилгээний орлого 7.1 хувь, бусад орлого 10.4 хувийг тус тус эзэлж байна (Зураг 5г).

Зураг 5. Мөнгөн орлогын бүлэглэлт дэх орлогын бүтэц, дүнд эзлэх хувь, 2020 оны 3 дугаар улирлаар



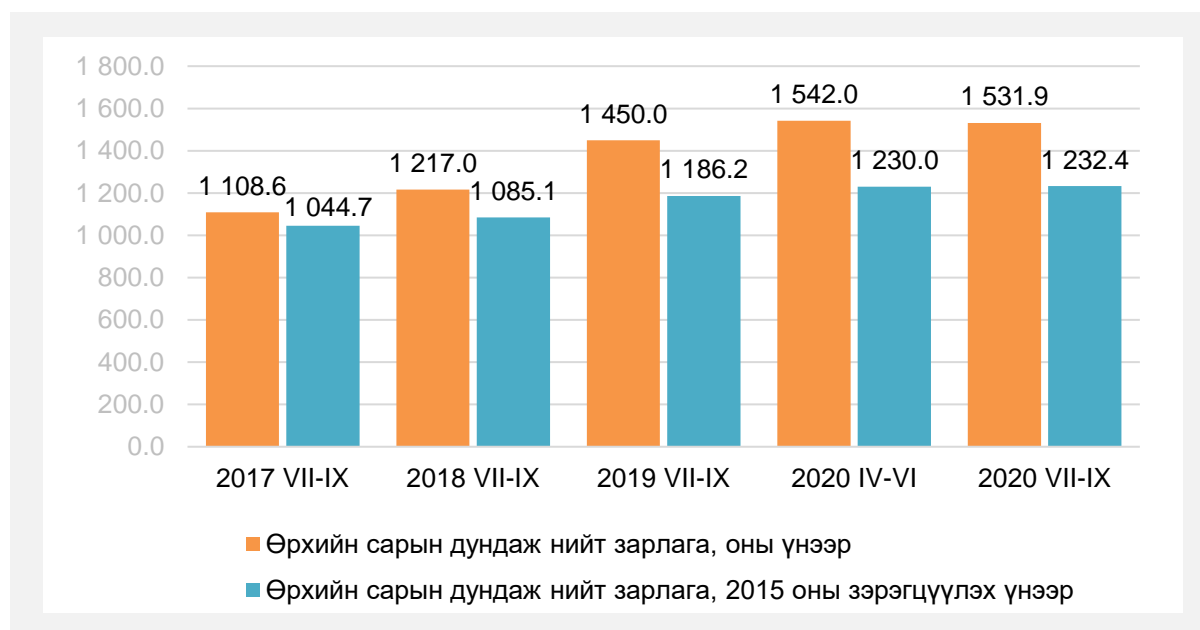
ӨРХИЙН САРЫН ДУНДАЖ ЗАРЛАГА, МӨНГӨН ЗАРЛАГА

Өрхийн мөнгөн зарлага нь хүнсний бүтээгдэхүүн, хүнсний бус бараа, үйлчилгээний болон бусдад өгсөн бэлэг, тусламж, бусад зарлагаас бүрдэнэ. Өрхийн нийт зарлагыг өрхийн мөнгөн зарлага, өрхийн өөрийн аж ахуйгаас бэлтгэж хэрэглэсэн болон бусдаас үнэгүй авч хэрэглэсэн зүйлийн мөнгөн дүнгүүдийн нийлбэрээр тодорхойлдог.

Өрхийн сарын дундаж нийт зарлага оны үнээр 1.5 сая төгрөг болж, өмнөх оны мөн үеэс 81.9 (5.6%) мянган төгрөгөөр өсөж, харин өмнөх улирлаас 10.1 (0.7%) мянган төгрөгөөр буурчээ.

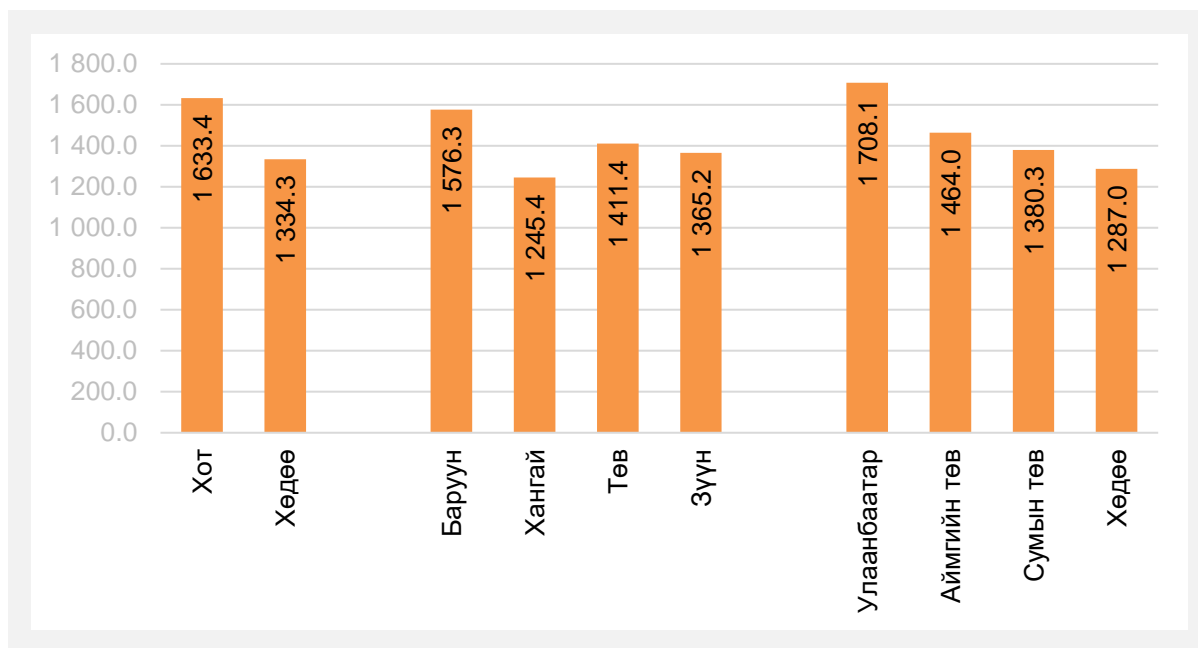
Өрхийн сарын дундаж (үнийн нөлөөллийг арилган тооцсон) бодит нийт зарлагын хэмжээ 1.2 сая төгрөг болж, өмнөх оны мөн үеэс 46.2 (3.9%) мянган төгрөгөөр өсжээ. Үүнд хүнсний бүтээгдэхүүний бодит зарлага 26.2 (11.9%) мянган төгрөгөөр, хүнсний бус бараа, үйлчилгээний бодит зарлага 41.3 (5.6%) мянган төгрөгөөр өссөн нь нөлөөлжээ. Харин өрхийн сарын дундаж бодит нийт зарлагын хэмжээ өмнөх улирлаас 2.4 (0.2%) мянган төгрөгөөр нэмэгдэхэд бусдад өгсөн бэлэг, тусламжийн зарлага 1.1 (5.7%) мянган төгрөгөөр, бусад зарлага 6.0 (6.8%) мянган төгрөгөөр өссөн нь нөлөөлсөн байна (Зураг 6).

Зураг 6. Нэг өрхийн сарын дундаж нийт зарлага, мянган төгрөгөөр, улсын дунджаар



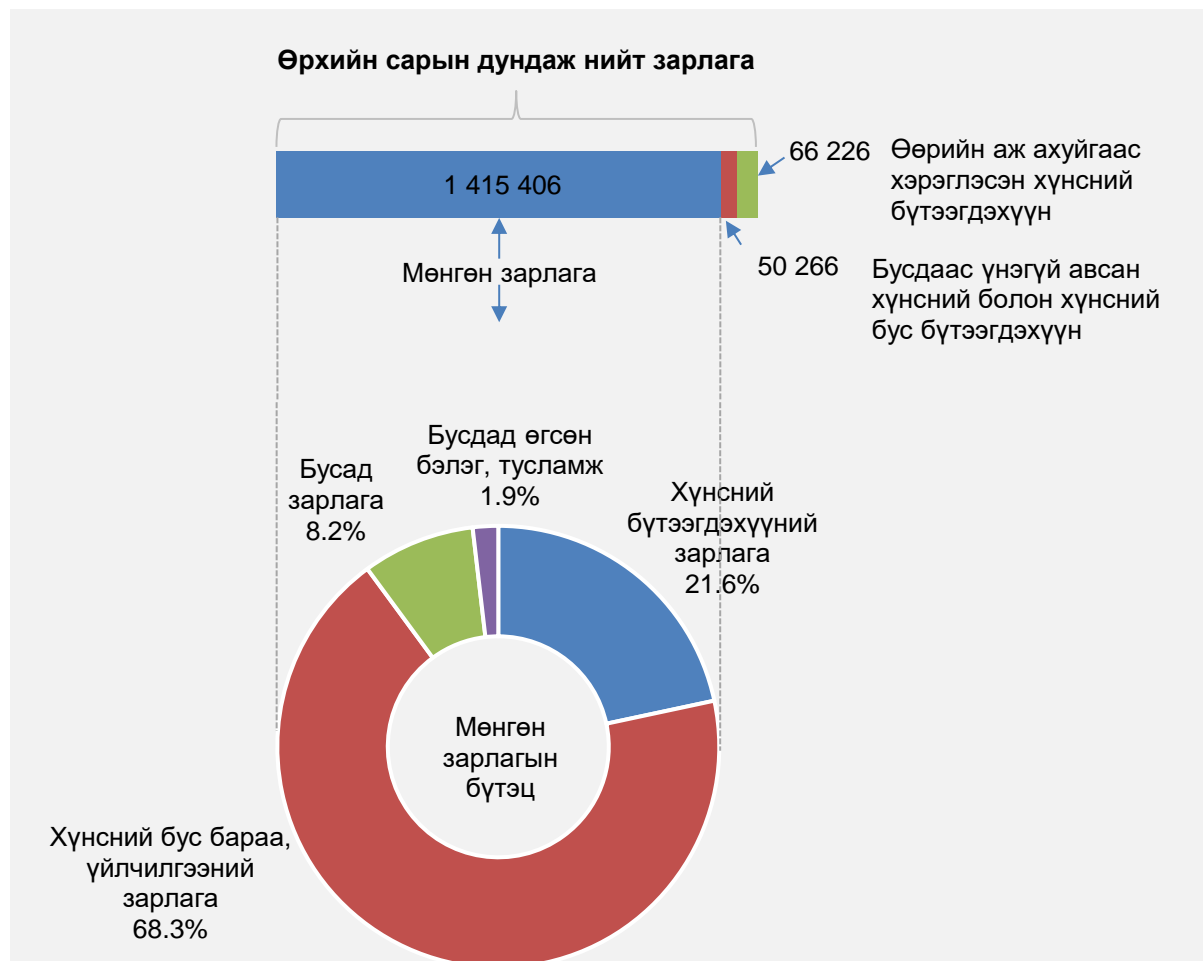
Өрхийн зарлагыг хот, хөдөөгөөр авч үзвэл, өрхийн сарын дундаж нийт зарлага хотод 1.6 сая төгрөг, хөдөөд 1.3 сая төгрөг байна. Хотын өрхүүдийн сарын дундаж нийт зарлага хөдөөгийн өрхүүдээс 299.1 (22.4%) мянган төгрөгөөр их байна (Зураг 7).

Зураг 7. Нэг өрхийн сарын дундаж нийт зарлага, мянган төгрөгөөр, хот, хөдөө, бүс, суурьшлаар, 2020 оны 3 дугаар улирлаар



Улсын дунджаар өрхийн сарын дундаж нийт зарлагын 92.4 хувийг мөнгөн зарлага, 3.3 хувийг бусдаас үнэгүй авсан хүнсний болон хүнсний бус бүтээгдэхүүн, 4.3 хувийг өөрийн аж ахуйгаас хэрэглэсэн хүнсний бүтээгдэхүүний зарлага эзэлж байна. Өрхийн сарын дундаж мөнгөн зарлагыг бүтцээр нь авч үзвэл, хүнсний бус бараа, үйлчилгээний зарлага 68.3 хувь, хүнсний бүтээгдэхүүний зарлага 21.6 хувь, бусад зарлага 8.2 хувь, бусдад өгсөн бэлэг, тусламжийн зарлага 1.9 хувийг тус тус эзэлж байна (Зураг 8).

Зураг 8. Нэг өрхийн сарын дундаж нийт зарлага, төгрөгөөр, мөнгөн зарлагын бүтцэд эзлэх хувиар, 2020 оны 3 дугаар улирлаар



Өрхийн сарын дундаж мөнгөн зарлага оны үнээр 1.4 сая төгрөг болж, өмнөх оны мөн үеэс 91.7 (6.9%) мянган төгрөгөөр өслөө. Үүнд хүнсний бүтээгдэхүүний зарлага 37.1 (13.8%) мянган төгрөгөөр, хүнсний бус бараа, үйлчилгээний зарлага 66.5 (7.4%) мянган төгрөгөөр өссөн нь нөлөөлжээ. Харин өрхийн сарын дундаж мөнгөн зарлагын хэмжээ өмнөх улирлаас 10.3 (0.7%) мянган төгрөгөөр буурахад хүнсний бүтээгдэхүүний зарлага 6.8 (2.2%) мянган төгрөгөөр, хүнсний бус бараа, үйлчилгээний зарлага 11.2 (1.1%) мянган төгрөгөөр буурсан нь нөлөөлсөн байна (Хүснэгт 2).

Хүснэгт 2. Нэг өрхийн сарын дундаж нийт зарлага, улсын дунджаар

Зарлагын төрөл	2019 VII-IX	2020		2020 VII-IX	2020 VII-IX
		төгрөг	IV-VI	VII-IX	2019 VII-IX
				ХУВЬ	
Нийт зарлага	1 450 031	1 542 040	1 531 898	105.6	99.3
1. Мөнгөн зарлага	1 323 658	1 425 737	1 415 406	106.9	99.3
Хүнсний бүтээгдэхүүний зарлага	269 325	313 310	306 461	113.8	97.8
Хүнсний бус бараа, үйлчилгээний зарлага	899 575	977 253	966 066	107.4	98.9
Бусад зарлага	126 546	110 112	116 611	92.1	105.9
Бусдад өгсөн бэлэг, тусламж	28 212	25 062	26 268	93.1	104.8
2. Бусдаас үнэгүй авсан хүнсний болон хүнсний бус бүтээгдэхүүн	62 372	49 236	50 266	80.6	102.1
3. Өөрийн хувийн аж ахуйгаас хэрэглэсэн хүнсний бүтээгдэхүүн	64 001	67 067	66 226	103.5	98.7

Өрхийн хүнсний бүтээгдэхүүний сарын дундаж зарлагын 33.9 хувийг мах, махан бүтээгдэхүүн, 23.8 хувийг үр тариа, гурил, гурилан бүтээгдэхүүн, 10.2 хувийг сүү, сүүн бүтээгдэхүүн, өндөг, 7.9 хувийг хүнсний ногоо, булцуут, навчит ургамал, 4.6 хувийг элсэн чихэр, чихэрлэг бүтээгдэхүүн, амттан эзэлж байна (Зураг 9).

Зураг 9. Хүнсний бүтээгдэхүүний зарлага, зарим нэр төрлөөр, төгрөгөөр, 2020 оны 3 дугаар улирлаар



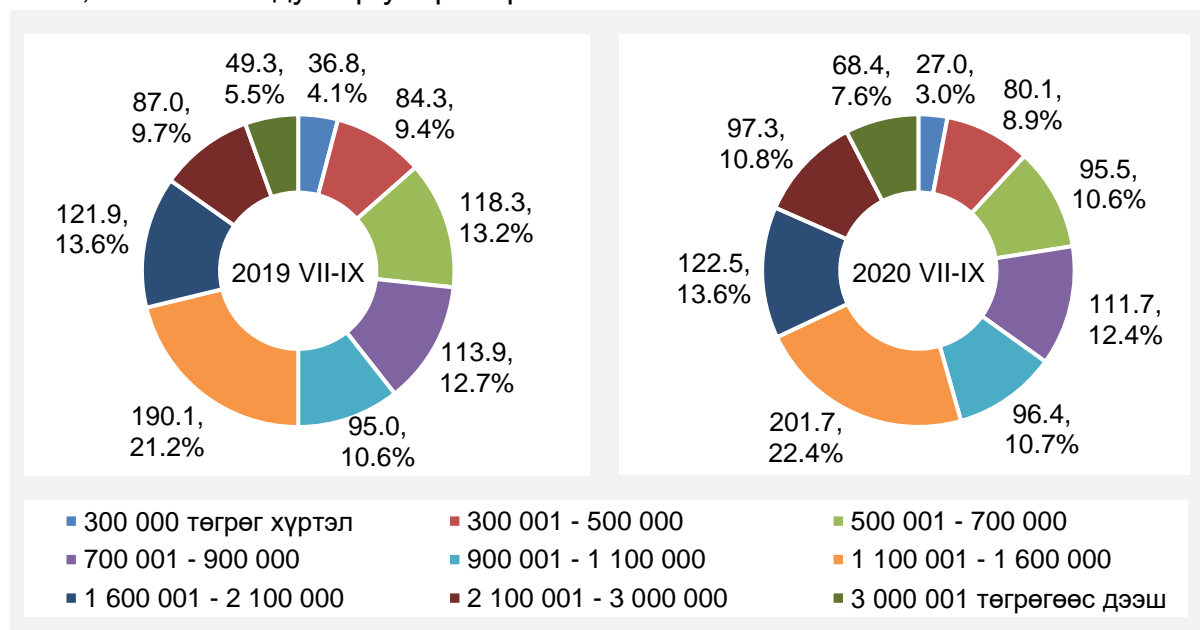
Мөн хүнсний бус бараа, үйлчилгээний зарлагын 11.7 хувийг бэлэн хувцас, гутал, 8.7 хувийг тээврийн хэрэгслийн сэлбэг, засвар, үйлчилгээ, 5.3 хувийг харилцаа холбооны үйлчилгээ, 4.9 хувийг эм, эмнэлгийн хэрэгсэл, үйлчилгээ, 4.5 хувийг боловсролын үйлчилгээний зардал эзэлж байна (Зураг 10).

Зураг 10. Хүнсний бус бараа, үйлчилгээний зарлага, зарим нэр төрлөөр, төгрөгөөр, 2020 оны 3 дугаар улирлаар



Өрхүүдийг мөнгөн зарлагаар нь бүлэглэн авч үзэхэд 2020 оны 3 дугаар улиралд өмнөх оны мөн үеэс 300.0 мянган төгрөгөөс доош зарлагатай өрх 9.8 мянгаар, 300.0-500.0 мянган төгрөгийн зарлагатай өрх 4.2 мянгаар, 500.0-700.0 мянган төгрөгийн зарлагатай өрх 22.8 мянгаар, 700.0-900.0 мянган төгрөгийн зарлагатай өрх 2.2 мянгаар буурсан бол, 900.0-1100.0 мянган төгрөгийн зарлагатай өрх 1.4 мянгаар, 1.1-1.6 сая төгрөгийн зарлагатай өрх 11.6 мянгаар, 1.6-2.1 сая төгрөгийн зарлагатай өрх 0.6 мянгаар, 2.1-3.0 сая төгрөгийн зарлагатай өрх 10.3 мянгаар, 3.0 сая төгрөгөөс дээш зарлагатай өрх 19.1 мянгаар нэмэгдсэн байна (Зураг 11).

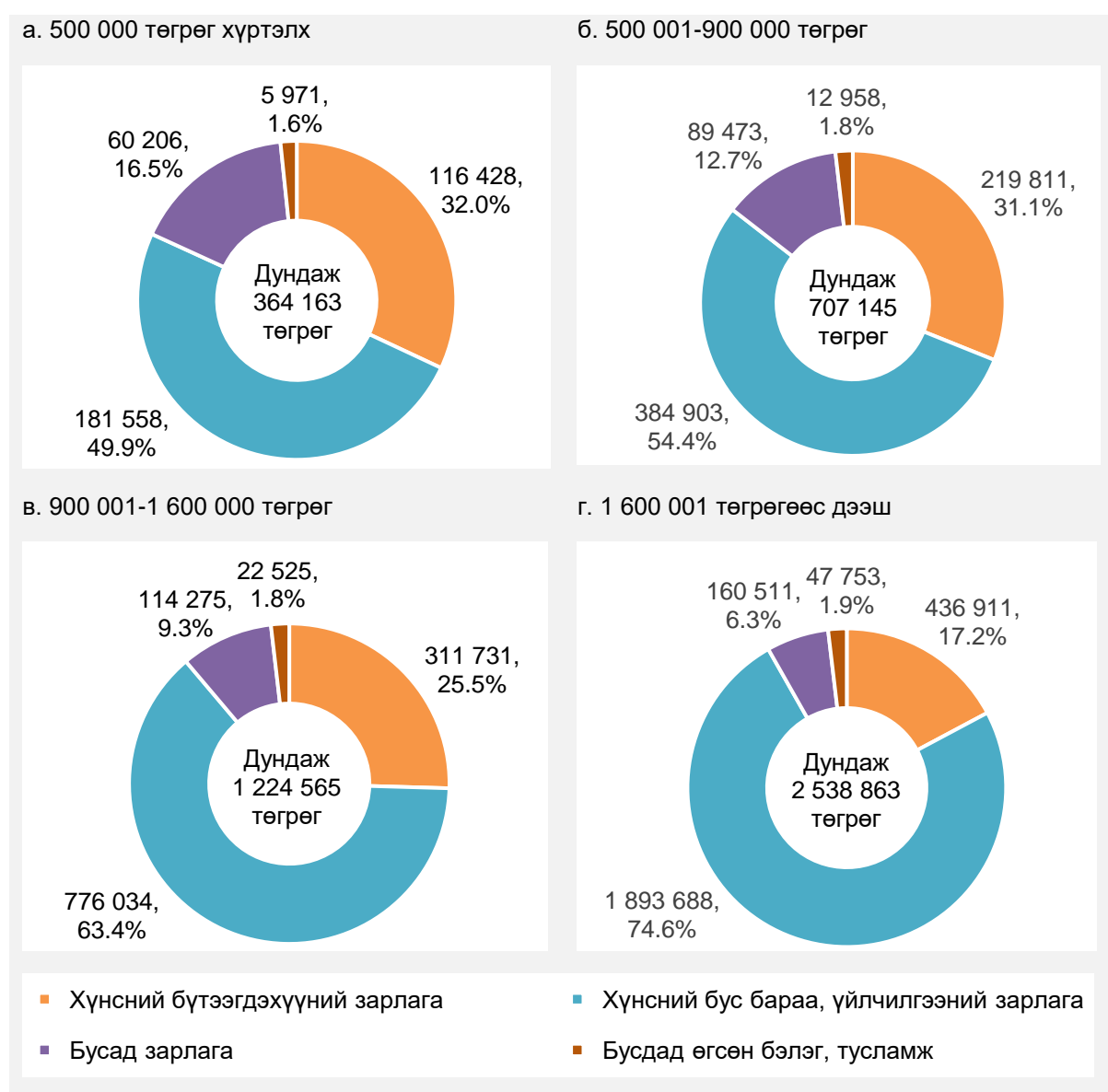
Зураг 11. Мөнгөн зарлагын бүлэглэлт, өрхийн дүнд эзлэх хувь, мянган өрхөөр, 2019, 2020 оны 3 дугаар улирлаар



Улсын хэмжээнд сард 500.0 мянган төгрөг хүртэлх мөнгөн зарлагатай өрхийн дундаж зарлагын бүтцийг авч үзвэл, хүнсний бүтээгдэхүүний зарлага 32.0 хувь, хүнсний бус бараа, үйлчилгээний зарлага 49.9 хувь, бусад зарлага 16.5 хувь, бусдад өгсөн бэлэг, тусламжийн зарлага 1.6 хувийг эзэлж байна (Зураг 12а).

Мөн сард 1.6 сая төгрөгөөс дээш мөнгөн зарлагатай өрхийн дундаж зарлагын бүтцийг авч үзвэл, хүнсний бүтээгдэхүүний зарлага 17.2 хувь, хүнсний бус бараа, үйлчилгээний зарлага 74.6 хувь, бусад зарлага 6.3 хувь, бусдад өгсөн бэлэг, тусламжийн зарлага 1.9 хувийг тус тус эзэлж байна (Зураг 12г).

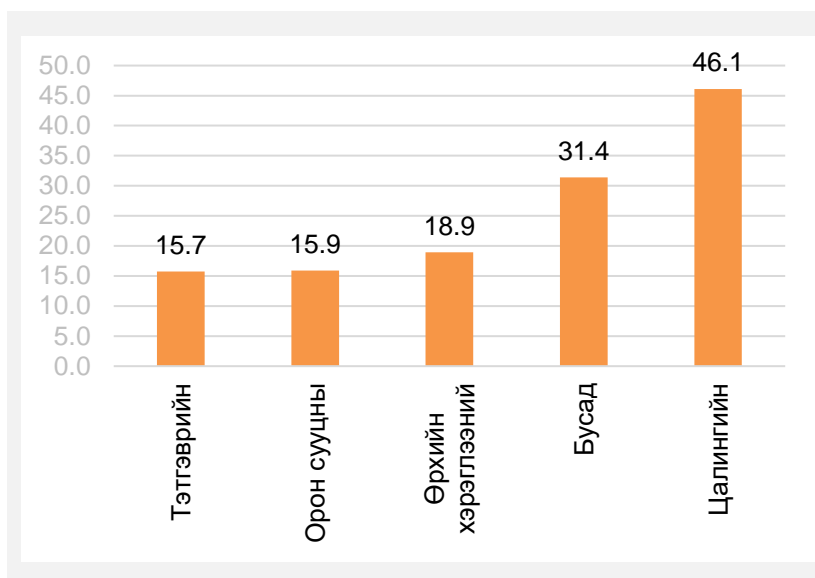
Зураг 12. Мөнгөн зарлагын бүлэглэлт дэх зарлагын бүтэц, дүнд эзлэх хувь, 2020 оны 3 дугаар улирлаар



ӨРХИЙН ЗЭЭЛ

Улсын хэмжээнд 2020 оны 3 дугаар улирлын байдлаар нийт өрхийн 59.5 хувь буюу 535.8 мянган өрх зээлтэй амьдарч байна. Нийт зээлтэй өрхийг зээлийн төрлөөр нь авч үзэхэд 247.0 (46.1%) мянган өрх цалингийн зээлтэй, 168.2 (31.4%) мянган өрх бусад төрлийн зээлтэй, 101.3 (18.9%) мянган өрх хэрэглээний зээлтэй, 85.2 (15.9%) мянган өрх орон сууцны зээлтэй, 84.1 (15.7%) мянган өрх тэтгэврийн зээлтэй байна (Зураг 13).

Зураг 13. Зээлтэй өрх, зээлийн төрлөөр, 2020 оны 3 дугаар улирлаар

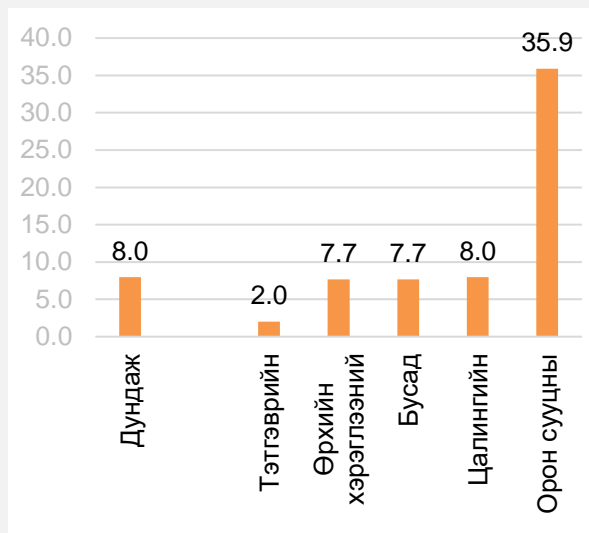


Зээлтэй өрхүүдийн сүүлийн 12 сард авсан зээлийн хэмжээг доорх зурагт харууллаа. 2020 оны 3 дугаар улиралд зээлтэй нэг өрх дунджаар 8.0 сая төгрөгийн зээл авчээ. Орон сууцны зээлийн дундаж хэмжээ 35.9 сая төгрөг, цалингийн зээлийн дундаж хэмжээ 8.0 сая төгрөг, тэтгэврийн зээлийн дундаж хэмжээ 2.0 сая төгрөг байна (Зураг 14а).

Зээлийн эргэн төлөлтийг харвал, зээлтэй нэг өрх сард дунджаар 631.4 мянган төгрөгийг зээлийн эргэн төлөлтөд буцаан төлж байна. Зээлийн төрлөөр нь авч үзвэл, орон сууцны зээлтэй өрх сард дунджаар 622.0 мянган төгрөгийг, цалингийн зээлтэй өрх 475.1 мянган төгрөгийг, тэтгэврийн зээлтэй өрх 304.1 мянган төгрөгийг зээлийн эргэн төлөлтөд төлж байна (Зураг 14б).

Зураг 14. Сүүлийн 12 сарын хугацаанд авсан зээлийн дундаж хэмжээ болон зээлийн нэг сарын эргэн төлөлтийн дундаж хэмжээ, 2020 оны 3 дугаар улирлын байдлаар

а. Сүүлийн 12 сарын хугацаанд авсан зээлийн дундаж хэмжээ, сая төгрөгөөр



б. Зээлийн сарын дундаж эргэн төлөлт, мянган төгрөгөөр

