



ҮНДЭСНИЙ СТАТИСТИКИЙН
ХОРОО



ӨРХИЙН НИЙГЭМ ЭДИЙН ЗАСГИЙН
СУДАЛГААНЫ IV УЛИРЛЫН
ТАНИЛЦУУЛГА

2018 оны 2 дугаар сар

Өрхийн нийгэм, эдийн засгийн судалгааны 2017 оны 4 дүгээр улирлын танилцуулга

Өрхийн сарын дундаж орлого

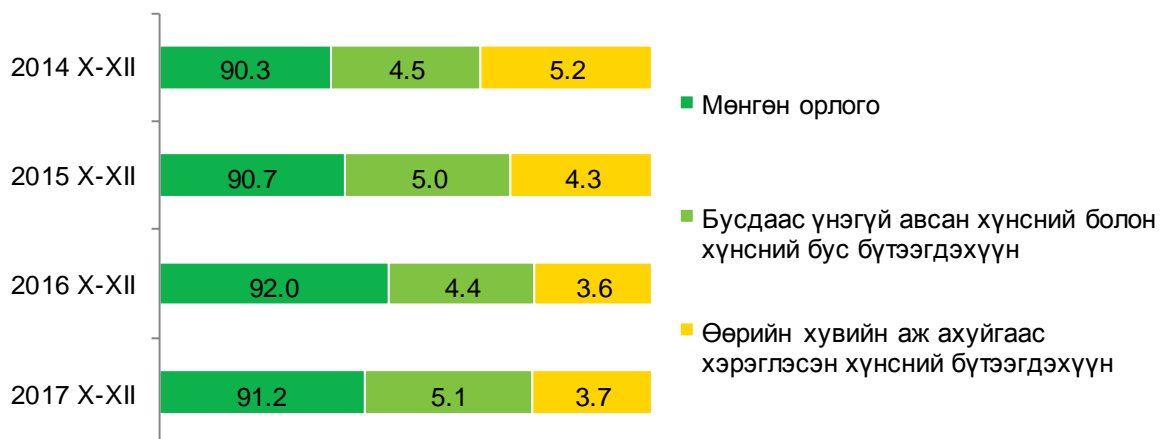
Өрхийн нийгэм, эдийн засгийн 2017 оны 4 дүгээр улирлын судалгаагаар нэг өрхийн сарын дундаж орлого 1.0 сая төгрөг болж, өмнөх оны мөн үеэс 126.2 (13.8%) мянган төгрөгөөр өслөө.

Хүснэгт 1. Нэг өрхийн сарын дундаж орлого, улсын дунджаар, жил бүрийн 4 дүгээр улирлаар

Орлогын төрөл	2014 X-XII	2015 X-XII	2016 X-XII	2017 X-XII	2017 X-XII 2016 X-XII
	төгрөг				хувь
Орлого - Бүгд	1 077 457	936 133	914 900	1 041 080	113.8
1. Мөнгөн орлого - Бүгд	972 212	848 842	841 844	950 032	112.9
Цалин хөлс	516 375	461 323	454 247	501 252	110.3
Тэтгэвэр, тэтгэмж	151 695	164 324	179 480	186 400	103.9
Хөдөө аж ахуйн үйлдвэрлэлийн орлого	92 100	80 984	61 052	89 493	146.6
Хөдөө аж ахуйн бус үйлдвэрлэл, үйлчилгээний орлого	99 812	68 246	67 949	86 817	127.8
Бусад орлого	112 230	73 965	79 116	86 070	108.8
2. Бусдаас үнэгүй авсан хүнсний болон хүнсний бус бүтээгдэхүүн	48 907	47 155	40 037	52 902	132.1
3. Өөрийн хувийн аж ахуйгаас хэрэглэсэн хүнсний бүтээгдэхүүн	56 338	40 136	33 019	38 146	115.5

Өрхийн сарын дундаж орлогыг бүтцээр нь авч үзвэл, мөнгөн орлогын эзлэх хувь 2017 оны 4 дүгээр улиралд өмнөх оны мөн үеэс 0.8 пунктээр буурч, бусдаас үнэгүй авсан хүнсний болон хүнсний бус бүтээгдэхүүний эзлэх хувь 0.7 пункт, өөрийн хувийн аж ахуйгаас хэрэглэсэн хүнсний бүтээгдэхүүний эзлэх хувь 0.1 пунктээр тус тус өссөн байна (Зураг 1).

Зураг 1. Нэг өрхийн сарын дундаж орлогын бүтэц, улсын дунджаар, жил бүрийн 4 дүгээр улирлаар



Хүснэгт 2. Нэг өрхийн сарын дундаж орлого, хот, хөдөөгөөр, 2017 оны 4 дүгээр улирлаар

Орлогын төрөл	Улсын дундаж	Хот	Хөдөө
	төгрөг		
Орлого - Бүгд	1 041 080	1 113 159	896 395
1. Мөнгөн орлого - Бүгд	950 032	1 057 033	735 247
Цалин хөлс	501 252	631 781	239 238
Тэтгэвэр, тэтгэмж	186 400	199 471	160 164
Хөдөө аж ахуйн үйлдвэрлэлийн орлого	89 493	12 222	244 601
Хөдөө аж ахуйн бус үйлдвэрлэл, үйлчилгээний орлого	86 817	110 050	40 181
Бусад орлого	86 070	103 509	51 063
2. Бусдаас үнэгүй авсан хүнсний болон хүнсний бус бүтээгдэхүүн	52 902	50 501	57 722
3. Өөрийн хувийн аж ахуйгаас хэрэглэсэн хүнсний бүтээгдэхүүн	38 146	5 625	103 426

Нэг өрхийн сарын дундаж орлого 2017 оны 4 дүгээр улирлын байдлаар хотод 1.1 сая төгрөг, хөдөөд 896.4 мянган төгрөг байгаа нь хотынхны орлого хөдөөгийнхөөс 216.8 (24.2%) мянган төгрөгөөр их байна. Өрхийн сарын дундаж орлогын бүтцийг хот, хөдөөгөөр авч үзвэл, мөнгөн орлогын эзлэх хувь хотод 95.0 хувь, хөдөөд 82.1 хувь, бусдаас үнэгүй авсан хүнсний болон хүнсний бус бүтээгдэхүүний эзлэх хувь хотод 4.5 хувь, хөдөөд 6.4 хувь, хувийн аж ахуйгаас хэрэглэсэн хүнсний бүтээгдэхүүний эзлэх хувь хотод 0.5 хувь, хөдөөд 11.5 хувь байна.

Хүснэгт 3. Нэг өрхийн сарын дундаж орлого, бүсээр, 2017 оны 4 дүгээр улирлаар

Орлогын төрөл	Баруун	Хангай	Төв	Зүүн	Улаанбаатар
	төгрөг				
Орлого - Бүгд	945 862	802 916	1 039 907	906 112	1 199 853
1. Мөнгөн орлого - Бүгд	800 764	700 498	928 808	771 485	1 144 387
Цалин хөлс	293 396	343 935	454 059	250 459	692 622
Тэтгэвэр, тэтгэмж	185 727	158 221	178 329	166 129	206 040
Хөдөө аж ахуйн үйлдвэрлэлийн орлого	173 281	123 490	128 689	250 455	7 536
Хөдөө аж ахуйн бус үйлдвэрлэл, үйлчилгээний орлого	78 350	36 769	89 548	40 128	118 990
Бусад орлого	70 010	38 083	78 183	64 314	119 199
2. Бусдаас үнэгүй авсан хүнсний болон хүнсний бус бүтээгдэхүүн	46 968	46 355	62 638	62 405	52 124
3. Өөрийн хувийн аж ахуйгаас хэрэглэсэн хүнсний бүтээгдэхүүн	98 130	56 063	48 461	72 222	3 342

Нэг өрхийн сарын дундаж орлогыг бүсчилж үзвэл, 2017 оны 4 дүгээр улирлын байдлаар Улаанбаатар хотод 1.2 сая төгрөг, Төвийн бүсэд 1.0 сая төгрөг, Баруун бүсэд 945.9 мянган төгрөг, Зүүн бүсэд 906.1 мянган төгрөг, Хангайн бүсэд 802.9 мянган төгрөг байна.

Өрхийн сарын дундаж мөнгөн орлого

Нэг өрхийн сарын дундаж мөнгөн орлого 2017 оны 4 дүгээр улиралд 950.0 мянган төгрөг болж, өмнөх оны мөн үеэс 108.2 (12.9%) мянган төгрөгөөр өслөө (Хүснэгт 1).

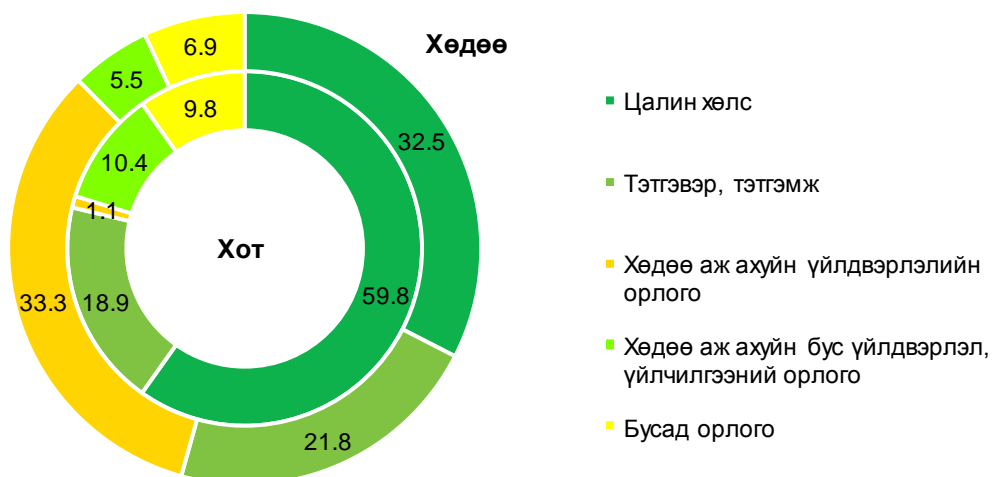
Нэг өрхийн сарын дундаж мөнгөн орлого өсөхөд цалин хөлсний орлого 47.0 (10.3%) мянган төгрөг, хөдөө аж ахуйн үйлдвэрлэлийн орлого 28.4 (46.6%) мянган төгрөгөөр өссөн нь голлон нөлөөлжээ.

Хүснэгт 4. Нэг өрхийн сарын дундаж мөнгөн орлогын бүтэц, улсын дунджаар, жил бүрийн 4 дүгээр улирлаар

Мөнгөн орлогын төрөл	2014 X-XII	2015 X-XII	2016 X-XII	2017 X-XII
Мөнгөн орлого - Бүгд	100.0	100.0	100.0	100.0
Цалин хөлс	53.1	54.4	54.0	52.8
Тэтгэвэр, тэтгэмж	15.6	19.4	21.3	19.6
Хөдөө аж ахуйн үйлдвэрлэлийн орлого	9.5	9.5	7.2	9.4
Хөдөө аж ахуйн бус үйлдвэрлэл, үйлчилгээний орлого	10.3	8.0	8.1	9.1
Бусад орлого	11.5	8.7	9.4	9.1

Мөнгөн орлогын бүтцийг өмнөх оны мөн үетэй харьцуулбал, 2017 оны 4 дүгээр улиралд улсын дунджаар цалин хөлсний орлогын эзлэх хувь 1.2 пункт, тэтгэвэр, тэтгэмжийн орлогын эзлэх хувь 1.7 пункт, бусад орлогын эзлэх хувь 0.3 пунктээр буурч, харин хөдөө аж ахуйн үйлдвэрлэлийн орлогын эзлэх хувь 2.2 пункт, хөдөө аж ахуйн бус үйлдвэрлэл, үйлчилгээний орлогын эзлэх хувь 1.0 пунктээр нэмэгдсэн байна.

Зураг 2. Нэг өрхийн сарын дундаж мөнгөн орлогын бүтэц, хот, хөдөөгөөр, 2017 оны 4 дүгээр улирлаар



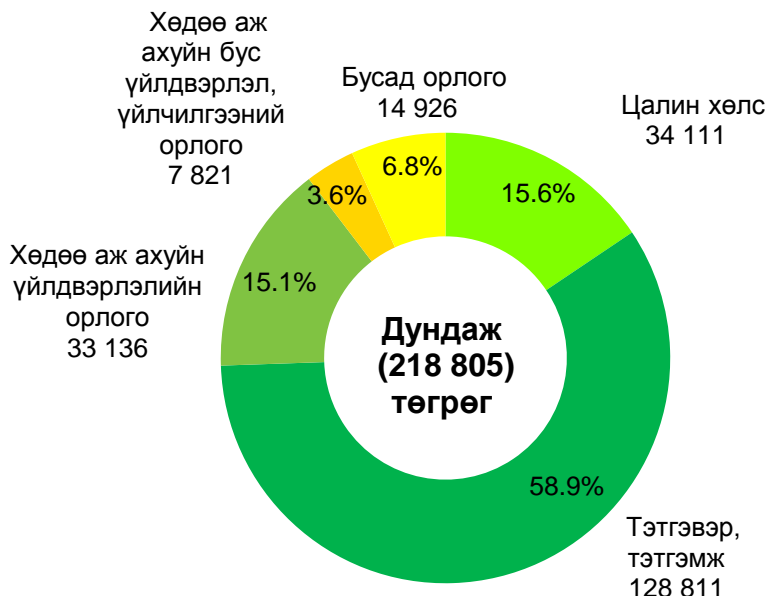
Хүснэгт 5. Өрхийн бүлэглэлт, мөнгөн орлогоор, дүнд эзлэх хувь, хот, хөдөөгөөр, 2017 оны 4 дүгээр улирлаар

Мөнгөн орлогын бүлэг	Улсын дундаж	Хот	Хөдөө
300 001 төгрөг хүртэл	12.3	7.4	22.2
300 001 - 500 000	16.2	13.4	21.9
500 001 - 700 000	17.9	17.2	19.2
700 001 - 900 000	14.6	15.7	12.4
900 001 - 1 100 000	10.1	11.5	7.5
1 100 001 - 1 600 000	15.3	18.0	9.9
1 600 001 - 2 100 000	7.1	9.1	2.9
2 100 001 төгрөгөөс дээш	6.5	7.7	4.0

Өрхийг мөнгөн орлогоор нь бүлэглэн авч үзвэл, 2017 оны 4 дүгээр улиралд 300.0 мянган төгрөгөөс доош орлоготой өрх хотод 7.4 хувь, хөдөөд 22.2 хувь, 300.0-500.0 мянган төгрөгийн орлоготой өрх хотод 13.4 хувь, хөдөөд 21.9 хувь, 500.0-700.0 мянган төгрөгийн орлоготой өрх хотод 17.2 хувь, хөдөөд 19.2 хувийг эзэлж байна. Харин 900.0 мянган төгрөгөөс дээш орлоготой өрх хотод 46.3 хувь, хөдөөд 24.3 хувийг эзэлж байна.

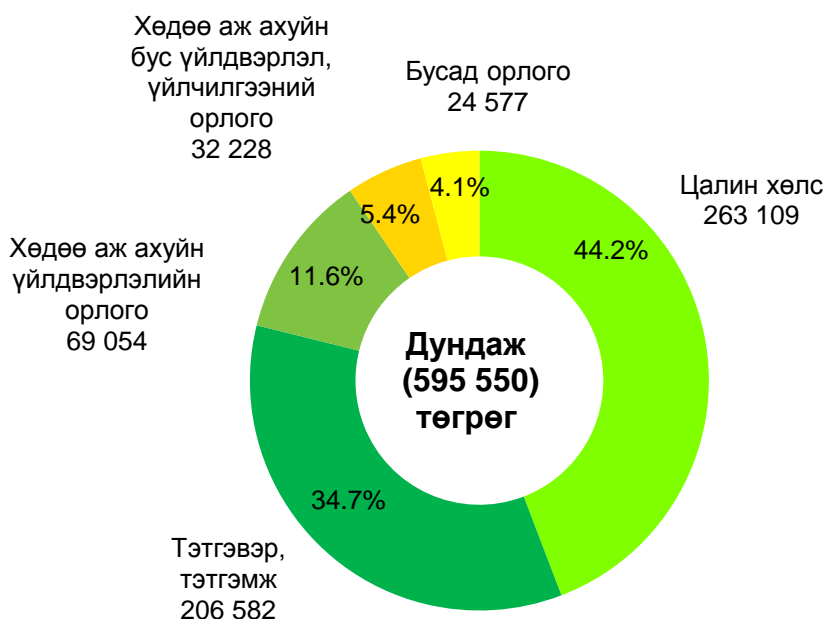
Улсын дунджаар сард 300.0 мянган төгрөг хүртэлх мөнгөн орлоготой өрхийн дундаж орлогын бүтцийг авч үзвэл, цалин хөлсний орлого 15.6 хувь, тэтгэвэр, тэтгэмжийн орлого 58.9 хувь, хөдөө аж ахуйн үйлдвэрлэлийн орлого 15.1 хувь, хөдөө аж ахуйн бус үйлдвэрлэл, үйлчилгээний орлого 3.6 хувь, бусад орлого 6.8 хувийг эзэлж байна (Зураг 3).

Зураг 3. 300 000 төгрөг хүртэлх мөнгөн орлоготой өрхийн дундаж орлого, улсын дунджаар, 2017 оны 4 дүгээр улирлаар



Мөн сард дунджаар 500.0-700.0 мянган төгрөгийн мөнгөн орлоготой өрхийн дундаж орлогын бүтцийг авч үзвэл, цалин хөлсний орлого 44.2 хувь, тэтгэвэр, тэтгэмжийн орлого 34.7 хувь, хөдөө аж ахуйн үйлдвэрлэлийн орлого 11.6 хувь, хөдөө аж ахуйн бус үйлдвэрлэл, үйлчилгээний орлого 5.4 хувь, бусад орлого 4.1 хувийг эзэлж байна (Зураг 4).

Зураг 4. 500001-700000 төгрөгийн мөнгөн орлоготой өрхийн дундаж орлого, улсын дунджаар, 2017 оны 4 дүгээр улирлаар



Өрхийн сарын дундаж зарлага

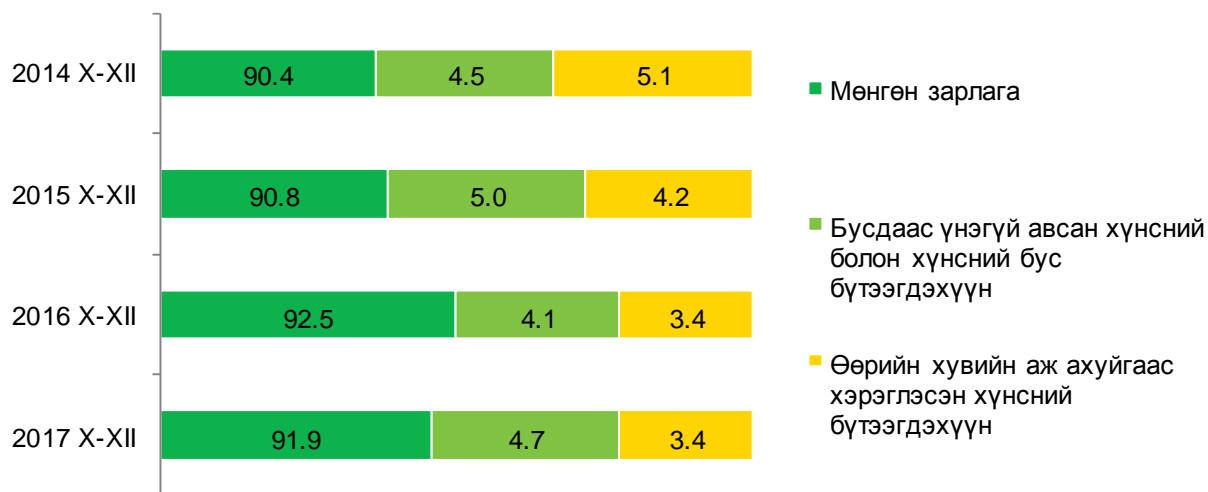
Нэг өрхийн сарын дундаж зарлага 2017 оны 4 дүгээр улирлын судалгааны дүнгээр 1.1 сая төгрөг болж, өмнөх оны мөн үеэс 148.9 (15.3%) мянган төгрөгөөр өслөө.

Хүснэгт 6. Нэг өрхийн сарын дундаж зарлага, улсын дунджаар, жил бүрийн 4 дүгээр улирлаар

Зарлагын төрөл	2014 X-XII	2015 X-XII	2016 X-XII	2017 X-XII	<u>2017 X-XII</u> <u>2016 X-XII</u>
	төгрөг				Хувь
Зарлага - Бүгд	1 093 873	945 886	971 084	1 119 942	115.3
1. Мөнгөн зарлага - Бүгд	988 628	858 595	898 028	1 028 894	114.6
Хүнсний бүтээгдэхүүний зарлага	230 308	208 777	205 789	227 712	110.7
Хүнсний бус бараа, үйлчилгээний зарлага	633 886	538 216	584 056	677 085	115.9
Бусад зарлага	97 361	90 093	87 301	97 674	111.9
Бусдад өгсөн бэлэг, тусламж	27 073	21 509	20 882	26 423	126.5
2. Бусдаас үнэгүй авсан хүнсний болон хүнсний бус бүтээгдэхүүн	48 907	47 155	40 037	52 902	132.1
3. Өөрийн хувийн аж ахуйгаас хэрэглэсэн хүнсний бүтээгдэхүүн	56 338	40 136	33 019	38 146	115.5

Өрхийн сарын дундаж зарлагыг бүтцээр нь авч үзвэл, мөнгөн зарлагын эзлэх хувь 2017 оны 4 дүгээр улиралд өмнөх оны мөн үеэс 0.6 пунктээр буурч, бусдаас үнэгүй авсан хүнсний болон хүнсний бус бүтээгдэхүүний эзлэх хувь 0.6 пунктээр өссөн байна. Харин өөрийн хувийн аж ахуйгаас хэрэглэсэн хүнсний бүтээгдэхүүний эзлэх хувь өөрчлөлтгүй байна (Зураг 5).

Зураг 5. Нэг өрхийн сарын дундаж зарлагын бүтэц, улсын дунджаар, жил бүрийн 4 дүгээр улирлаар



Хүснэгт 7. Нэг өрхийн сарын дундаж зарлага, хот, хөдөөгөөр, 2017 оны 4 дүгээр улирлаар

Зарлагын төрөл	Улсын	Хот	Хөдөө
	дундаж		
	төгрөг		
Нийт зарлага - бүгд	1 119 942	1 189 344	980 628
1. Мөнгөн зарлага - бүгд	1 028 894	1 133 218	819 480
Хүнсний бүтээгдэхүүний зарлага	227 712	271 816	139 181
Хүнсний бус бараа, үйлчилгээний зарлага	677 085	734 923	560 984
Бусад зарлага	97 674	101 001	90 994
Бусдад өгсөн бэлэг, тусламж	26 423	25 478	28 321
2. Бусдаас үнэгүй авсан хүнсний болон хүнсний бус бүтээгдэхүүн	52 902	50 501	57 722
3. Өөрийн хувийн аж ахуйгаас үнэгүй хэрэглэсэн хүнсний бүтээгдэхүүн	38 146	5 625	103 426

Нэг өрхийн сарын дундаж зарлага 2017 оны 4 дүгээр улирлын байдлаар хотод 1.2 сая төгрөг, хөдөөд 980.6 мянган төгрөг байгаа нь хотынхны зарлага хөдөөгийнхнөөс 208.7 (21.3%) мянган төгрөгөөр их байна. Өрхийн сарын дундаж зарлагын бүтцийг хот, хөдөөгөөр авч үзвэл, мөнгөн зарлагын эзлэх хувь хотод 95.3 хувь, хөдөөд 83.6 хувь, бусдаас үнэгүй авсан хүнсний болон хүнсний бус бүтээгдэхүүний зарлагын эзлэх хувь хотод 4.2 хувь, хөдөөд 5.9 хувь, хувийн аж ахуйгаас хэрэглэсэн хүнсний бүтээгдэхүүний зарлагын эзлэх хувь хотод 0.5 хувь, хөдөөд 10.5 хувь байна.

Хүснэгт 8. Нэг өрхийн сарын дундаж зарлага, бүсээр, 2017 оны 4 дүгээр улирлаар

Зарлагын төрөл	Баруун	Хангай	Төв	Зүүн	Улаанбаатар
	төгрөг				
Зарлага - Бүгд	1 103 493	900 092	1 152 226	960 302	1 239 745
1. Мөнгөн зарлага - Бүгд	958 395	797 674	1 041 127	825 675	1 184 279
Хүнсний бүтээгдэхүүний зарлага	173 053	156 103	205 809	167 413	294 472
Хүнсний бус бараа, үйлчилгээний зарлага	679 095	521 470	713 445	544 048	756 332
Бусад зарлага	80 419	95 326	95 582	87 782	106 086
Бусдад өгсөн бэлэг, тусламж	25 828	24 775	26 291	26 432	27 389
2. Бусдаас үнэгүй авсан хүнсний болон хүнсний бус бүтээгдэхүүн	46 968	46 355	62 638	62 405	52 124
3. Өөрийн хувийн аж ахуйгаас хэрэглэсэн хүнсний бүтээгдэхүүн	98 130	56 063	48 461	72 222	3 342

Нэг өрхийн сарын дундаж зарлагыг бүсчилж үзвэл, 2017 оны 4 дүгээр улирлын байдлаар Улаанбаатар хотод 1.2 сая төгрөг, Төвийн болон Баруун бүсэд 1.1 сая төгрөг, Зүүн бүсэд 960.3 мянган төгрөг, Хангайн бүсэд 900.1 мянган төгрөг байна.

Өрхийн сарын дундаж мөнгөн зарлага

Нэг өрхийн сарын дундаж мөнгөн зарлага 2017 оны 4 дүгээр улиралд 1.0 сая төгрөг болж, өмнөх оны мөн үеэс 130.9 (14.6%) мянган төгрөгөөр өслөө (Хүснэгт 6).

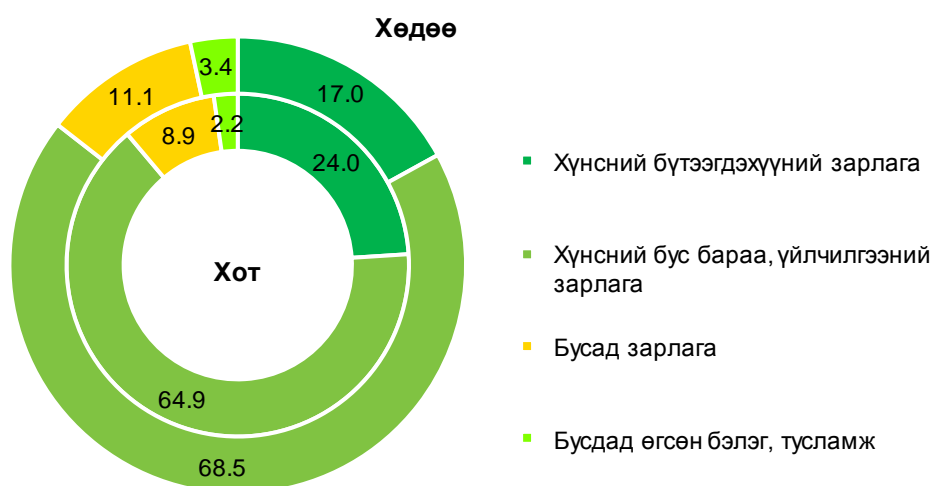
Нэг өрхийн сарын дундаж мөнгөн зарлага өсөхөд хүнсний бус бараа, үйлчилгээний болон бусад зарлага 103.4 (15.4%) мянган төгрөгөөр өссөн нь голлон нөлөөлжээ.

Хүснэгт 9. Нэг өрхийн сарын дундаж мөнгөн зарлагын бүтэц, улсын дунджаар, жил бүрийн 4 дүгээр улирлаар

Мөнгөн зарлагын төрөл	2014 X-XII	2015 X-XII	2016 X-XII	2017 X-XII
Мөнгөн зарлага - Бүгд	100.0	100.0	100.0	100.0
Хүнсний бүтээгдэхүүний зарлага	23.3	24.3	22.9	22.1
Хүнсний бус бараа, үйлчилгээний болон бусад зарлага	74.0	73.2	74.8	75.3
Бусдад өгсөн бэлэг, тусламж	2.7	2.5	2.3	2.6

Мөнгөн зарлагын бүтцийг өмнөх оны мөн үетэй харьцуулбал, 2017 оны 4 дүгээр улиралд улсын дунджаар хүнсний бүтээгдэхүүний зарлагын эзлэх хувь 0.8 пунктээр буурч, хүнсний бус бараа, үйлчилгээний болон бусад зарлагын эзлэх хувь 0.5 пункт, бусдад өгсөн бэлэг, тусламжийн эзлэх хувь 0.3 пунктээр өссөн байна.

Зураг 6. Нэг өрхийн сарын дундаж мөнгөн зарлагын бүтэц, хот, хөдөөгөөр, 2017 оны 4 дүгээр улирлаар



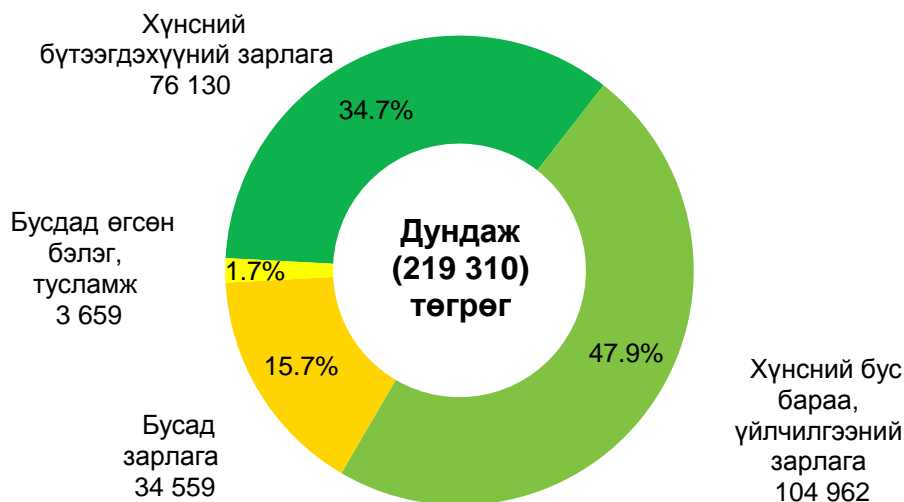
Хүснэгт 10. Өрхийн бүлэглэлт, мөнгөн зарлагаар, дүнд эзлэх хувь, хот, хөдөөгөөр, 2017 оны 4 дүгээр улирлаар

Мөнгөн зарлагын бүлэг	Улсын дундаж	Хот	Хөдөө
300 001 төгрөг хүртэл	8.2	4.4	15.8
300 001 - 500 000	15.6	13.1	20.7
500 001 - 700 000	16.6	15.6	18.6
700 001 - 900 000	14.9	15.8	13.2
900 001 - 1 100 000	12.3	13.2	10.5
1 100 001 - 1 600 000	16.5	18.9	11.6
1 600 001 - 2 100 000	8.0	9.7	4.5
2 100 001 төгрөгөөс дээш	7.9	9.3	5.1

Өрхийг мөнгөн зарлагаар нь бүлэглэн авч үзвэл, 2017 оны 4 дүгээр улиралд 300.0 мянган төгрөгөөс доош зарлагатай өрх хотод 4.4 хувь, хөдөөд 15.8 хувь, 300.0-500.0 мянган төгрөгийн зарлагатай өрх хотод 13.1 хувь, хөдөөд 20.7 хувь, 500.0-700.0 мянган төгрөгийн зарлагатай өрх хотод 15.6 хувь, хөдөөд 18.6 хувийг эзэлж байна. Харин 900.0 мянган төгрөгөөс дээш зарлагатай өрх хотод 51.1 хувь, хөдөөд 31.7 хувийг эзэлж байна.

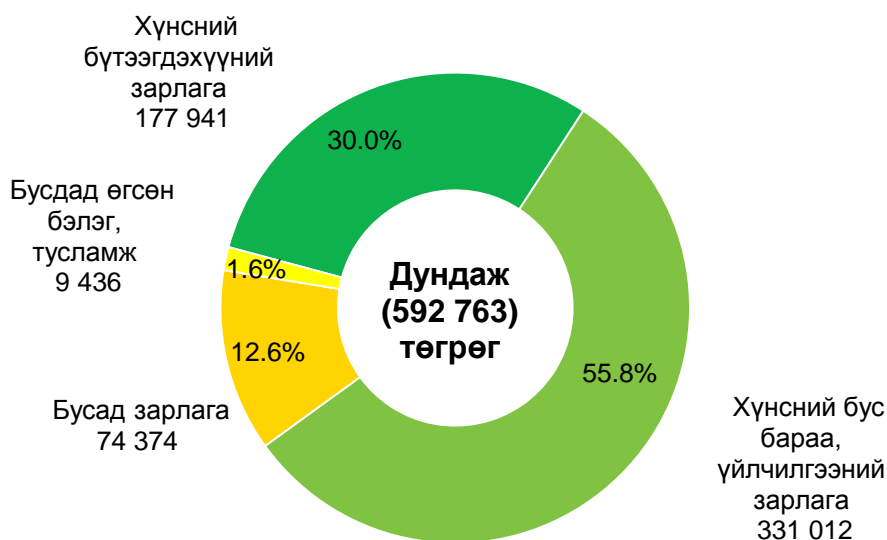
Улсын дунджаар сард 300.0 мянган төгрөг хүртэлх мөнгөн зарлагатай өрхийн дундаж зарлагын бүтцийг авч үзвэл, хүнсний бүтээгдэхүүний зарлага 34.7 хувь, хүнсний бус бараа, үйлчилгээний зарлага 47.9 хувь, бусад зарлага 15.7 хувь, бусдад өгсөн бэлэг, тусламж 1.7 хувийг эзэлж байна (Зураг 7).

Зураг 7. 300 000 төгрөг хүртэлх мөнгөн зарлагатай өрхийн дундаж зарлага, улсын дунджаар, 2017 оны 4 дүгээр улирлаар



Мөн сард дунджаар 500.0-700.0 мянган төгрөгийн мөнгөн зарлагатай өрхийн дундаж зарлагын бүтцийг авч үзвэл, хүнсний бүтээгдэхүүний зарлага 30.0 хувь, хүнсний бус бараа, үйлчилгээний зарлага 55.8 хувь, бусад зарлага 12.6 хувь, бусдад өгсөн бэлэг, тусламж 1.6 хувийг эзэлж байна (Зураг 8).

Зураг 8. 500001-700000 төгрөгийн мөнгөн зарлагатай өрхийн дундаж зарлага, улсын дунджаар, 2017 оны 4 дүгээр улирлаар



Хэрэглээний тэгш бус байдал

Хүн амын хэрэглээний тэгш бус байдлыг тодорхойлох Жини коэффициент 2017 оны 4 дүгээр улиралд Зүүн бүсэд 0.360, Улаанбаатар хотод 0.368 болж, улсын дунджаас 0.009-0.017 нэгжээр их, Баруун, Хангай, Төвийн бүсүүдэд 0.316-0.329 болж, улсын дунджаас 0.022-0.035 нэгжээр бага байна. Улсын дунджаар Жини коэффициент өмнөх оны мөн үеэс 0.002 нэгжээр нэмэгдсэн байна.

Хүснэгт 11. Тэгш бус байдлын хэмжигдэхүүн, бүсээр, жил бүрийн 4 дүгээр улирлаар

	Жини коэффициент		Тейлийн индекс	
	2016 X-XII	2017 X-XII	2016 X-XII	2017 X-XII
Улсын дундаж	0.349	0.351	0.229	0.212
Баруун	0.339	0.316	0.212	0.165
Хангай	0.327	0.316	0.188	0.169
Төв	0.359	0.329	0.227	0.181
Зүүн	0.347	0.360	0.207	0.223
Улаанбаатар	0.345	0.368	0.240	0.237

Орлогын ялгаатай бүлэг доторх болон бүлэг хоорондох тэгш бус байдлыг харуулах Тейлийн индекс 2017 оны 4 дүгээр улиралд 0.212 болж, өмнөх оны мөн үеэс 0.017 нэгжээр буурсан байна.

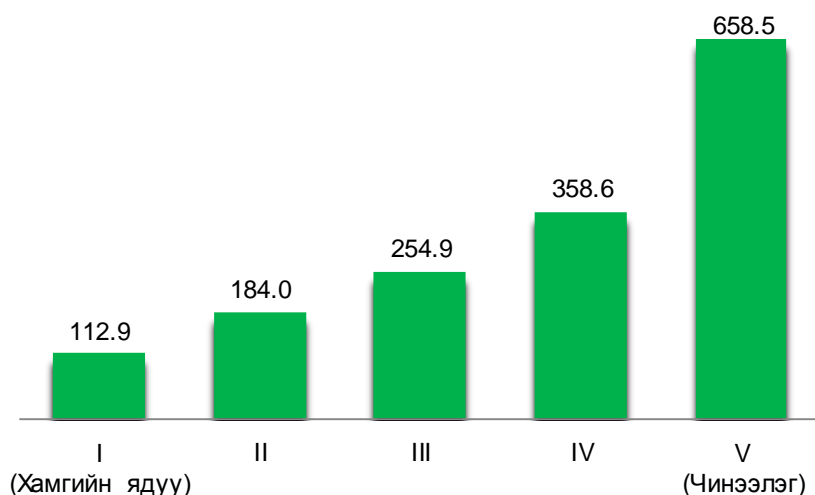
Улсын хэмжээнд 2017 оны 4 дүгээр улиралд хамгийн ядуу бүлгийн хүн амын хэрэглээ нийт хэрэглээнд 7.2 хувийг, хамгийн чинээлэг бүлгийн хүн амын хэрэглээ 42.0 хувийг эзэлж байна. Энэ нь хүн амын хамгийн чинээлэг 20 хувийнхны хэрэглээний дундаж хэмжээ хамгийн ядуу 20 хувийнхнаас 5.8 дахин их байгааг харуулж байна.

Хүснэгт 12. Хүн амын хэрэглээний бүтэц, өрхийн тооны тэнцүү 5 бүлгээр, дүнд эзлэх хувиар, бүсээр, 2017 оны 4 дүгээр улирлын байдлаар

	Нийт хэрэглээ	5 бүлэг				
		I (Хамгийн ядуу)	II	III	IV	V (Чинээлэг)
Улсын дундаж	100.0	7.2	11.7	16.2	22.9	42.0
Баруун	100.0	8.3	12.2	16.4	23.2	39.9
Хангай	100.0	8.0	12.4	17.2	22.9	39.5
Төв	100.0	7.3	12.4	16.5	23.4	40.4
Зүүн	100.0	7.1	11.8	15.2	22.5	43.4
Улаанбаатар	100.0	6.7	11.1	15.9	22.6	43.7

Хамгийн ядуу бүлгийн хүн амын нэг хүнд сард ногдох дундаж хэрэглээ 2017 оны 4 дүгээр улиралд 112.9 мянган төгрөг, дундаж бүлгийн хүн амын нэг хүнд сард ногдох дундаж хэрэглээ 254.9 мянган төгрөг, хамгийн чинээлэг бүлгийн хүн амын нэг хүнд сард ногдох дундаж хэрэглээ 658.5 мянган төгрөг байна (Зураг 9).

Зураг 9. Хүн амын хэрэглээний бүтэц, өрхийн тооны тэнцүү 5 бүлгээр, улсын дунджаар, төгрөгөөр



Дүгнэлт

- ✚ Өрхийн нийгэм, эдийн засгийн 2017 оны 4 дүгээр улирлын судалгаагаар нэг өрхийн сарын дундаж орлого 1.0 сая төгрөг болж, өмнөх оны мөн үеэс 126.2 (13.8%) мянган төгрөгөөр, өмнөх улирлаас 22.5 (2.2%) мянган төгрөгөөр өслөө.
- ✚ Нэг өрхийн сарын дундаж орлого 2017 оны 4 дүгээр улирлын байдлаар хотод 1.1 сая төгрөг, хөдөөд 896.4 мянган төгрөг буюу хотынхны орлого хөдөөгийнхнөөс 216.8 (24.2%) мянган төгрөгөөр их байна.
- ✚ Нэг өрхийн сарын дундаж зарлага 2017 оны 4 дүгээр улирлын судалгааны дүнгээр 1.1 сая төгрөг болж, өмнөх оны мөн үеэс 148.9 (15.3%) мянган төгрөгөөр, өмнөх улирлаас 11.4 (1.0%) мянган төгрөгөөр өслөө.
- ✚ Нэг өрхийн сарын дундаж зарлага 2017 оны 4 дүгээр улирлын байдлаар хотод 1.2 сая төгрөг, хөдөөд 980.6 мянган төгрөг буюу хотынхны зарлага хөдөөгийнхнөөс 208.7 (21.3%) мянган төгрөгөөр их байна.
- ✚ Хүн амын хэрэглээний тэгш бус байдлыг тодорхойлох Жини коэффициент 2017 оны 4 дүгээр улиралд улсын дунджаар 0.351 болсон нь өмнөх оны мөн үеэс 0.002 нэгжээр, өмнөх улирлаас 0.011 нэгжээр нэмэгдсэн байна.
- ✚ Орлогын ялгаатай бүлгүүдийн хувьд тэгш бус байдлыг илэрхийлэх тухайн бүлэг доторх болон бүлэг хоорондох тэгш бус байдлыг харуулах Тейлийн индекс 2017 оны 4 дүгээр улиралд 0.212 болж, өмнөх оны мөн үеэс 0.017 нэгжээр буурч, өмнөх улирлаас 0.003 нэгжээр нэмэгдсэн байна.

ҮНДЭСНИЙ СТАТИСТИКИЙН ХОРОО