



ҮНДЭСНИЙ
СТАТИСТИКИЙН
ХОРОО

АЖИЛЛАХ ХҮЧНИЙ СУДАЛГААНЫ **2021 ОНЫ II УЛИРЛЫН** ТОВЧ ТАНИЛЦУУЛГА

Улаанбаатар хот
2021 он





МОНГОЛ УЛСЫН ҮНДЭСНИЙ СТАТИСТИКИЙН ХОРОО

Монгол Улс, Улаанбаатар хот
Сүхбаатар дүүрэг, Бага тойруу
Засгийн газрын III байр
976-11-326414, 976-51-265543



www.nso.mn, www.1212.mn



information@nso.mn



АГУУЛГА

1. ХӨДӨЛМӨРИЙН СТАТИСТИКИЙН АРГАЧЛАЛ.....	3
2. ХӨДӨЛМӨРИЙН НАСНЫ ХҮН АМЫН ХӨДӨЛМӨРИЙН ЗАХ ЗЭЭЛ ДЭХ ОРОЛЦОО.....	4
3. АЖИЛЛАГЧИД.....	8
4. ХӨДӨЛМӨРИЙН ДУТУУ АШИГЛАЛТ.....	14
4.1. Цаг хугацаанаас хамаарсан бүрэн бус хөдөлмөр эрхлэгч.....	16
4.2. Ажилгүй хүн.....	18
4.3. Боломжит ажиллах хүч.....	20
5. АЖИЛЛАХ ХҮЧНЭЭС ГАДУУРХ ХҮН АМ.....	22
6. ХӨДӨЛМӨР ЭРХЛЭЭГҮЙ, БОЛОВСРОЛ СУРГАЛТАД ХАМРАГДААГҮЙ ЗАЛУУЧУУД.....	24

ХҮСНЭГТИЙН ЖАГСААЛТ

Хүснэгт 1. 15, түүнээс дээш насны хүн амын хөдөлмөрийн зах зээл дэх оролцоо, хүйсээр	5
Хүснэгт 2. Ажиллагчдын тооны өөрчлөлт, хөдөлмөр эрхлэлтийн статусаар	10
Хүснэгт 3. Ажиллагчдын тооны өөрчлөлт, эдийн засгийн үйл ажиллагааны салбарын ангиллаар	10
Хүснэгт 4. Ажиллагчид, ажил мэргэжлийн ангилал, хүйсээр	13
Хүснэгт 5. Ажиллагчид, аж ахуйн нэгж, байгууллагын төрлөөр, хүйсээр	14
Хүснэгт 6. Хөдөлмөрийн дутуу ашиглалт, хувиар, 2021 оны 2 дугаар улирал	15
Хүснэгт 7. Хөдөлмөрийн дутуу ашиглалт, бүс, аймаг, нийслэлээр	16
Хүснэгт 8. Ажилгүй хүн, ажилгүйдлийн түвшин, хүйсээр, байршил, бүсээр	18
Хүснэгт 9. Ажилгүй хүн, насны бүлгээр	18
Хүснэгт 10. Ажилгүй хүн, боловсролын түвшин, хүйсээр	19
Хүснэгт 11. Боломжит ажиллах хүч, насны бүлэг, хүйсээр, дүнд эзлэх хувиар	21
Хүснэгт 12. Итгэл алдарсан ажил хайгчид, насны бүлэг, хүйсээр	21
Хүснэгт 13. Ажиллах хүчнээс гадуурх хүн ам, бүс, аймгаар	22
Хүснэгт 14. Ажиллах хүчнээс гадуурх хүн ам, шалтгаанаар	23

ЗУРГИЙН ЖАГСААЛТ

Зураг 1. 15, түүнээс дээш насны хүн амын хөдөлмөрийн зах зээл дэх оролцоо	4
Зураг 2. Хөдөлмөрийн насны хүн амын бүтэц, мянган хүнээр, улирлаар	5
Зураг 3. Ажиллах хүчний оролцооны болон хөдөлмөр эрхлэлтийн түвшин, улирлаар	6
Зураг 4. Ажиллах хүчний оролцооны болон хөдөлмөр эрхлэлтийн түвшин, насны бүлгээр, хувиар	7
Зураг 5. Ажиллах хүчний оролцооны түвшин, насны бүлэг, хүйсээр, хувиар	7
Зураг 6. Ажиллах хүчний оролцооны түвшин, гэрлэлтийн байдал, хүйсээр, хувиар	8
Зураг 7. Ажиллах хүчний оролцооны түвшин, боловсролын түвшин, хүйсээр, хувиар	8
Зураг 8. Цар тахлын улмаас хөдөлмөр эрхлээгүй ч хүлээгдэж байгаа ажилтай ажиллагчид	9
Зураг 9. Сүүлийн 7 хоногт ажиллаагүй ч буцаж хийхээр хүлээгдэж байгаа цалин хөлс, орлого олох ажилтай ажиллагчид, ажиллаагүй шалтгаанаар, 2021 оны 2 дугаар улиралд	9
Зураг 10. Ажиллагчид, хөдөлмөр эрхлэлтийн түвшин, аймаг, нийслэлээр	11
Зураг 11. Хөдөлмөрийн статистикийн зарим үзүүлэлтүүд, 2021 оны 2 дугаар улирал	11
Зураг 12. Ажиллагчид, эдийн засгийн үйл ажиллагааны салбараар, мянган хүнээр	12
Зураг 13. Ажиллагчид, эрхэлж байгаа ажил мэргэжлийн ур чадварын түвшнээр, улирлаар	13
Зураг 14. Хөдөлмөр эрхлэлтийн дутуу ашиглалтын түвшнүүд, улирлаар	14
Зураг 15. Хөдөлмөрийн дутуу ашиглалтын түвшнүүд, насны бүлгээр, хувиар	15
Зураг 16. Цаг хугацаанаас хамаарсан бүрэн	17
Зураг 17. Цаг хугацаанаас хамаарсан бүрэн бус	17
Зураг 18. Цаг хугацаанаас хамаарсан бүрэн бус хөдөлмөр эрхлэгчид, ажиллаж буй ажил мэргэжлээр	17
Зураг 19. Цаг хугацаанаас хамаарсан бүрэн бус хөдөлмөр эрхлэгчид, салбараа	17
Зураг 20. Ажилгүйдлийн түвшин, насны бүлэг, хүйсээр	19
Зураг 21. Ажилгүй хүн, өмнөх ажлаасаа гарсан шалтгаанаар, дүнд эзлэх хувиар	20
Зураг 22. Боломжит ажиллах хүч, бүсээр, дүнд эзлэх хувиар	20
Зураг 23. Сүүлийн 30 хоногт ажил хайгаагүй боломжит ажиллах хүч, хайгаагүй шалтгаанаар	22
Зураг 24. 15-24 насны хөдөлмөр эрхлээгүй, боловсрол, сургалтад хамрагдаагүй байгаа залуучуудын эзлэх хувь, хүйсээр	24
Зураг 25. 15-24 насны хөдөлмөр эрхлээгүй, боловсрол, сургалтад хамрагдаагүй байгаа залуучуудын эзлэх хувь, боловсролын түвшнээр, хүйсээр	25

ХӨДӨЛМӨРИЙН СТАТИСТИКИЙН АРГАЧЛАЛ

Үндэсний Статистикийн хороо нь олон улсын нийтлэг жишиг аргачлалын дагуу 2006 оноос эхлэн “Ажиллах хүчний түүвэр судалгаа” (АХС) -г улирлаар явуулж байна.

Энэхүү **судалгааны зорилго** нь хөдөлмөрийн зах зээлийн хэмжээ, бүтэц, тэдгээрт гарч буй өөрчлөлтийг тухайн хугацаа буюу сүүлийн 7 хоногоор тодорхойлж, дүн шинжилгээ хийх тоон мэдээллийн багцыг бий болгоход оршино.

Судалгааг 2006-2018 онуудад Олон улсын хөдөлмөрийн статистикчдын 1982 оны 13-р бага хурлын тогтоолын дагуу боловсруулагдсан Монгол Улсын хөдөлмөрийн статистикийн аргачлал, арга зүйн дагуу явуулж байсан.

Харин **2019 оноос эхлэн шинэ аргачлал, ойлголт тодорхойлолтын дагуу явуулж байна**. Олон улсын хөдөлмөрийн статистикчдын 2013 онд болсон 19-р бага хурлаар 1982 оны 13-р бага хурлаас баталсан аргачлал нь хөдөлмөрийн зах зээлийн бодит дүр зургийг төдийлөн илэрхийлж чадахгүй, хөдөлмөр эрхлэлтийн бодлогыг тодорхойлоход дутагдалтай байгааг онцолж, аргачлалыг шинэчлэх шийдвэр гаргасан юм. Тухайлбал, ажилгүйдлийн түвшин дангаараа ажиллах хүчний дутуу ашиглалтыг бүрэн харуулж чадахгүй байгаа тул ихэнх орнуудын ажиллах хүч, ажилгүйдлийн түвшнийг тооцоход ашиглаж байгаа эдийн засгийн идэвхтэй хүн ам, хөдөлмөр эрхлэлт, ажилгүйдэл, бүрэн бус ажил эрхлэлтийн үзүүлэлтүүдийг тооцох аргачлалыг шинэчлэхийг чухалчилсан.

Маш хурдацтай өөрчлөгдөж буй хөдөлмөрийн зах зээлийн нөхцөл байдлыг бодитоор харуулахын тулд бид олон улсын шинэ аргачлалыг өөрийн орны онцлогт тусган нэвтрүүлж, Үндэсний Статистикийн хорооны дарга, Хөдөлмөр, нийгмийн хамгааллын сайдын 2019 оны А-09/08 тоот хамтарсан тушаалаар “Хөдөлмөр эрхлэлтийн статистикийн үзүүлэлтийг тооцох шинэчилсэн аргачлал”-ыг батлан 2019 оны 1 дүгээр сараас эхлэн мөрдөж байна.

Хөдөлмөрийн статистикийн аргачлалыг шинэчилснээр хөдөлмөрийн зах зээлийн нөхцөл байдлын талаарх илүү нарийвчилсан мэдээлэл, түүнчлэн хөдөлмөрийн дутуу ашиглалтыг бүрэн харуулах статистикийн үзүүлэлтийг шинээр бий болгож, бодлого боловсруулагчдыг зохих мэдээллээр хангах юм.

Олон улсын хөдөлмөрийн статистикчдын 19-р бага хурлын “Ажил, хөдөлмөр эрхлэлт, ажиллах хүчний дутуу ашиглалт”-ын талаарх тогтоолын дагуу хөдөлмөрийн статистикийн ойлголт, аргачлалд гарсан томоохон өөрчлөлтийг дурдвал:

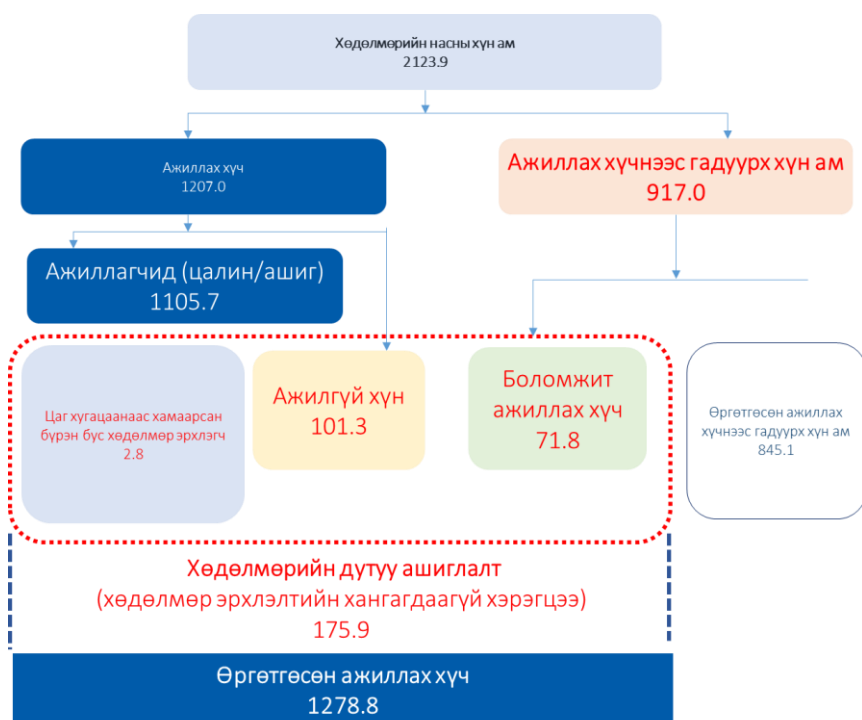
- **Цалин хөлс, орлого олох зорилгоор ажиллаж буй ажиллагчдын** тодорхойлолт, үзүүлэлтийг сайжруулсан (Ингэснээр бусад төрлийн ажил, тухайлбал, өөрийн хэрэгцээнд зориулсан үйлдвэрлэл явуулж буй хүмүүс, цалингүй дадлагажигч ажилтан, сайн дурын ажилтан зэргийг ажиллагчдаас ялгах боломжтой болж байгаа юм).
- **Хөдөлмөрийн насны хүн амыг** 15 ба түүнээс дээш насаар тогтоосон.
- Ажиллагчдын **үндсэн ажлын** шалгуур нь хуучнаар хамгийн их цалин хөлс, орлого олдог ажил нь байсан бол шинэ аргачлалын дагуу цалин, орлогоос үл хамааран хамгийн их цаг зарцуулдаг ажлыг үндсэн ажил гэж тодорхойлсон.
- **Ажилгүй хүний** шалгуур шинэчлэгдэн, цалин хөлс, орлого олох ажилгүй, сүүлийн 30 хоногт ажил идэвхтэй хайсан БОЛОН тухайн 7 хоногтоо ажил хийхэд бэлэн байгаа гэсэн 3 шалгуурыг хангасан хүнийг хэлэх болсон. Өмнө нь “сүүлийн 2 шалгуурын аль нэгийг нь хангах” гэж авч үзэж байсан. Мөн насны дээд хязгааргүй болсон.

- Ажиллах хүчний дутуу ашиглалтыг хэмжих уламжлалт үзүүлэлт буюу ажилгүй хүн, ажилгүйдлийн түвшнээс илүү өргөн хүрээний **хөдөлмөрийн дутуу ашиглалт, түүний ТҮВШНҮҮД** бүхий шинэ үзүүлэлтүүдийг бий болгосон.

1. ХӨДӨЛМӨРИЙН НАСНЫ ХҮН АМЫН ХӨДӨЛМӨРИЙН ЗАХ ЗЭЭЛ ДЭХ ОРОЛЦОО

Ажиллах хүчний судалгааны 2021 оны 2 дугаар улирлын дүнгээр улсын хэмжээнд хөдөлмөрийн насны буюу 15, түүнээс дээш насны 2123.9¹ мянган хүн байгаагийн 983.0 (46.3%) мянга нь эрэгтэй, 1140.9 (53.7%) мянга нь эмэгтэйчүүд байна. Хөдөлмөрийн насны хүн ам өмнөх оны мөн үеэс 0.5 (00.3%) мянгаар өссөн байна.

Зураг 1. 15, түүнээс дээш насны хүн амын хөдөлмөрийн зах зээл дэх оролцоо, 2021 оны 2 дугаар улирал



Хөдөлмөрийн насны хүн амын хөдөлмөрийн зах зээлд дэх оролцоог авч үзэхэд, 1207.0 мянга (56.8%) нь ажиллах хүч, 917.0 мянга (43.2%) нь ажиллах хүчнээс гадуурх хүн ам байна. Үүнийг өмнөх оны мөн үетэй харьцуулахад ажиллах хүч 61.9 (4.9%) мянгаар буурч, ажиллах хүчнээс гадуурх хүн ам 62.4 (7.3%) мянгаар өссөн байна.

Ажиллах хүчний² 1105.7 мянга (91.6%) нь цалин хөлс, орлого олох зорилгоор хөдөлмөр эрхэлж байгаа ажиллагчид, 101.3 мянга (8.4%) нь хөдөлмөрийн дутуу

ашиглалтын нэг бүлэг болох ажилгүй хүн (цалин хөлс, орлого олох ажилгүй, сүүлийн 30 хоногт ажил идэвхтэй хайсан БОЛОН тухайн 7 хоногтоо ажил хийхэд бэлэн байгаа хүн) байна.

Харин ажиллах хүчнээс гадуурх хүн амын 71.8 (7.8%) мянга нь боломжит ажиллах хүч (цалин хөлс, орлого олох ажилгүй, сүүлийн 30 хоногт ажил идэвхтэй хайсан ЭСВЭЛ тухайн 7 хоногтоо ажил хийхэд бэлэн байгаа хүн) байна. Боломжит ажиллах хүчний бүлэг нь тухайн сум, орон нутагт нь ажлын байр бий болох эсвэл ажил хийх нөхцөл нь бүрдвэл хөдөлмөрийн зах зээлд идэвхтэй оролцож эхлэх, ажиллах хүчний эгнээнд шилжихэд бэлэн байгаа хүн ам юм. Энэ утгаараа ажиллах хүчинд ороход боломжит бүлэг гэж үзэн, ажиллах хүчин дээр нэмж өргөн утгаар нь өргөтгөсөн ажиллах хүч гэж авч үздэг.

Ажиллах хүч өмнөх оны мөн үеэс буурахад ажиллагчид 79.5 мянга буюу 6.7 хувиар буурч, ажилгүй хүн 17.5 мянга буюу 20.9 хувиар өссөн нь нөлөөлжээ.

¹ Энд өрхөөс гадуур амьдарч байгаа гадаадад суугаа иргэд болон цэрэг, хоригдлын тоог оруулахгүй.

² Тухайн хугацаанд зөвхөн хөдөлмөр эрхлэлтийн ажлын хэлбэрийн хүрээнд, цалин хөлс, орлого олох зорилгоор бусдын хэрэглээнд зориулан бүтээгдэхүүн үйлдвэрлэх, үйлчилгээ үзүүлэхэд хүч хөдөлмөрөө нийлүүлж байгаа ажиллагчид болон нийлүүлэхэд бэлэн байгаа ажилгүй хүн юм.

Зураг 2. Хөдөлмөрийн насны хүн амын бүтэц, мянган хүнээр, улирлаар



Хүснэгт 1. 15, түүнээс дээш насны хүн амын хөдөлмөрийн зах зээл дэх оролцоо, хүйсээр

Үндсэн үзүүлэлтүүд	Бүгд		Хүйсээр			
	Тоо	%	Эрэгтэй		Эмэгтэй	
			Тоо	%	Тоо	%
Улсын хэмжээнд						
Ажиллах хүч	1 206 998	100.0	645 597	53.5	561 401	46.5
Ажиллагчид	1 105 720	100.0	592 667	53.6	513 053	46.4
Цаг хугацаанаас хамаарсан бүрэн бус хөдөлмөр эрхлэгч	2 766	100.0	1 546	55.9	1 220	44.1
Ажилгүй хүн	101 278	100.0	52 930	52.3	48 348	47.7
Ажиллах хүчнээс гадуурх хүн ам	916 950	100.0	337 433	36.8	579 517	63.2
Боломжит ажиллах хүч	71 801	100.0	33 722	47.0	38 079	53.0
Бусад ажиллах хүчнээс гадуурх хүн ам	845 149	100.0	303 711	35.9	541 438	64.1
Ажиллах хүчний оролцооны түвшин, %		56.8		65.7		49.2
Хөдөлмөр эрхлэлтийн түвшин, %		52.1		60.3		45.0
Хөдөлмөрийн дутуу ашиглалтын нийлмэл түвшин, %		13.8		13.0		14.6
Ажилгүйдлийн түвшин, %		8.4		8.2		8.6
Цаг хугацаанаас хамаарсан бүрэн бус хөдөлмөр эрхлэлт болон ажилгүйдлийн нэгдсэн түвшин, %		8.6		8.4		8.8
Ажилгүй хүн болон боломжит ажиллах хүчний нэгдсэн түвшин, %		13.5		12.8		14.4
Хот, суурин газарт						
Ажиллах хүч	820 514	100.0	435 910	53.1	384 604	46.9
Ажиллагчид	740 976	100.0	394 905	53.3	346 071	46.7
Цаг хугацаанаас хамаарсан бүрэн бус хөдөлмөр эрхлэгч	998	100.0	669	67.0	329	33.0
Ажилгүй хүн	79 538	100.0	41 005	51.6	38 533	48.4
Ажиллах хүчнээс гадуурх хүн ам	726 200	100.0	26 1147	36.0	465 053	64.0
Боломжит ажиллах хүч	59 854	100.0	28 142	47.0	31 712	53.0
Бусад ажиллах хүчнээс гадуурх хүн ам	666 346	100.0	233 005	35.0	433 341	65.0
Ажиллах хүчний оролцооны түвшин, %		53.0		62.5		45.3
Хөдөлмөр эрхлэлтийн түвшин, %		47.9		56.7		40.7
Хөдөлмөрийн дутуу ашиглалтын нийлмэл түвшин, %		15.9		15.0		17.0
Ажилгүйдлийн түвшин, %		9.7		9.4		10.0
Цаг хугацаанаас хамаарсан бүрэн бус хөдөлмөр эрхлэлт болон ажилгүйдлийн нэгдсэн түвшин, %		9.8		9.6		10.1

Ажилгүй хүн болон боломжит ажиллах хүчний нэгдсэн түвшин, %							15.8	14.9	16.9
Хөдөө орон нутагт									
Ажиллах хүч	386 484	100.0	209 687	54.3	176 797	45.7			
Ажиллагчид	364 744	100.0	197 762	54.2	166 982	45.8			
Цаг хугацаанаас хамаарсан бүрэн бус хөдөлмөр эрхлэгч	1 768	100.0	877	49.6	891	50.4			
Ажилгүй хүн	21 740	100.0	11 925	54.9	9 815	45.1			
Ажиллах хүчнээс гадуурх хүн ам	190 750	100.0	76 286	40.0	114 464	60.0			
Боломжит ажиллах хүч	11 947	100.0	5 580	46.7	6 367	53.3			
Бусад ажиллах хүчнээс гадуурх хүн ам	178 803	100.0	70 706	39.5	108 097	60.5			
Ажиллах хүчний оролцооны түвшин, %							67.0	73.3	60.7
Хөдөлмөр эрхлэлтийн түвшин, %							63.2	69.2	57.3
Хөдөлмөрийн дутуу ашиглалтын нийлмэл түвшин, %							8.9	8.5	9.3
Ажилгүйдлийн түвшин, %							5.6	5.7	5.6
Цаг хугацаанаас хамаарсан бүрэн бус хөдөлмөр эрхлэлт болон ажилгүйдлийн нэгдсэн түвшин, %							6.1	6.1	6.1
Ажилгүй хүн болон боломжит ажиллах хүчний нэгдсэн түвшин, %							8.5	8.1	8.8

Ажиллах хүчний 820.5 (68.0%) мянга нь хот, суурин газарт, 386.5 (32.0%) мянга нь хөдөө орон нутагт амьдарч байгаа бол ажиллах хүчнээс гадуурх хүн амын 726.2 (79.2%) мянга нь хот, суурин газарт, 190.8 (20.8%) мянга нь хөдөө орон нутагт амьдарч байна. Ажиллах хүчнээс гадуурх хүн ам хөдөө орон нутагт бага байгаа нь ажиллах хүчний оролцооны түвшин өндөр гарахад нөлөөлжээ.

Хөдөлмөрийн насны хүн амын бүтцийн дээрх (зураг-2) өөрчлөлтийн улмаас ажиллах хүчний оролцооны түвшин өмнөх оны мөн үеэс 3.0 пунктээр, хөдөлмөр эрхлэлтийн түвшин 3.7 нэгж хувиар буурсан байна.

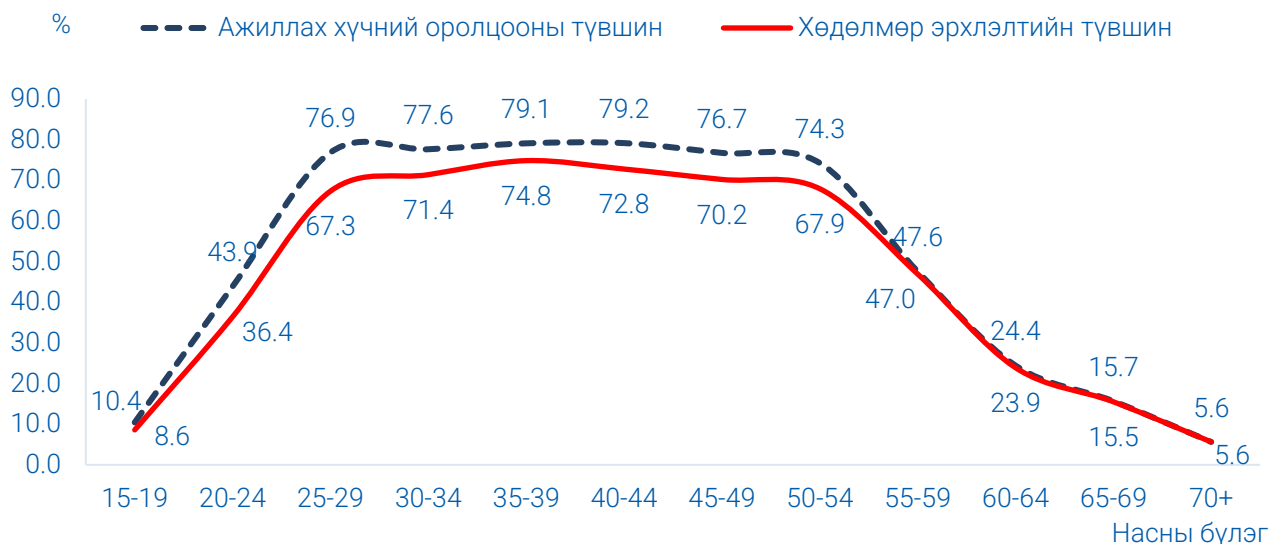
Зураг 3. Ажиллах хүчний оролцооны болон хөдөлмөр эрхлэлтийн түвшин, улирлаар



Ажиллах хүчний оролцооны түвшин (АХОТ) буюу хөдөлмөрийн насны хүн амд ажиллах хүчний эзлэх хувийн жин 56.8 хувь, хүйсийн хувьд эрэгтэйчүүдийнх 65.7 хувь, эмэгтэйчүүдийнх 49.2 хувьтай байна. Эрэгтэйчүүдийн АХОТ эмэгтэйчүүдийнхээс 16.5 нэгж хувиар өндөр байна.

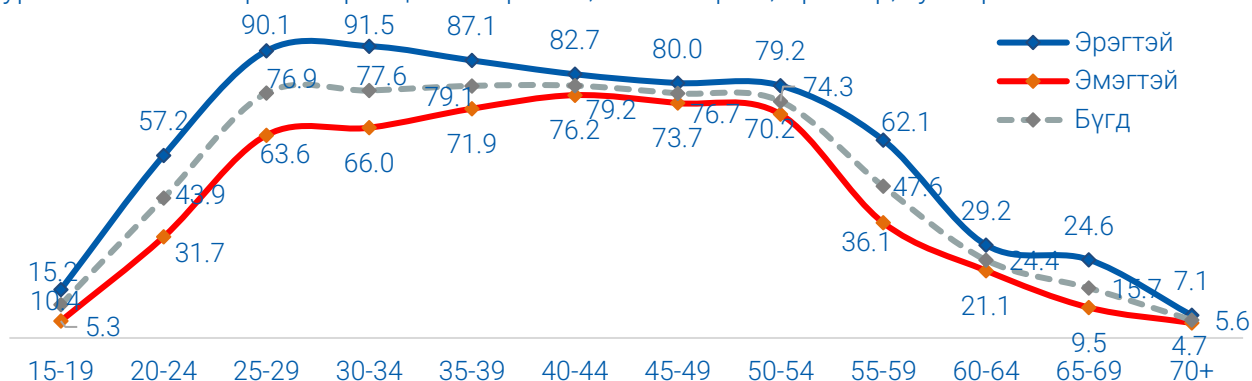
Хөдөлмөр эрхлэлтийн түвшин буюу хөдөлмөрийн насны хүн амд ажиллагчдын эзлэх хувийн жин 52.1 хувь, хүйсээр авч үзэхэд эрэгтэйчүүдийнх 60.3 хувь, эмэгтэйчүүдийнх 45.0 хувь байна.

Зураг 4. Ажиллах хүчний оролцооны болон хөдөлмөр эрхлэлтийн түвшин, насны бүлгээр, хувиар



Бүх насны бүлэгт эрэгтэйчүүдийн ажиллах хүчний оролцооны түвшин эмэгтэйчүүдийнхээс их байна. Тухайлбал, 15-19, 40-54 болон 60-аас дээш насанд харьцангуй ойролцоо буюу 6.3-9.9 нэгж хувийн зөрүүтэй байна. Харин 25-29 насны бүлэгт хамгийн их буюу 26.5 нэгж хувийн зөрүүтэй байгаа нь эмэгтэйчүүд энэ насанд хүүхэд төрүүлэх, асрах зорилгоор ажиллах хүчний эгнээнээс гардаг бөгөөд хүүхдүүд нь өсөж томрохын хирээр ажиллах хүчний эгнээнд эргэн ордог байна.

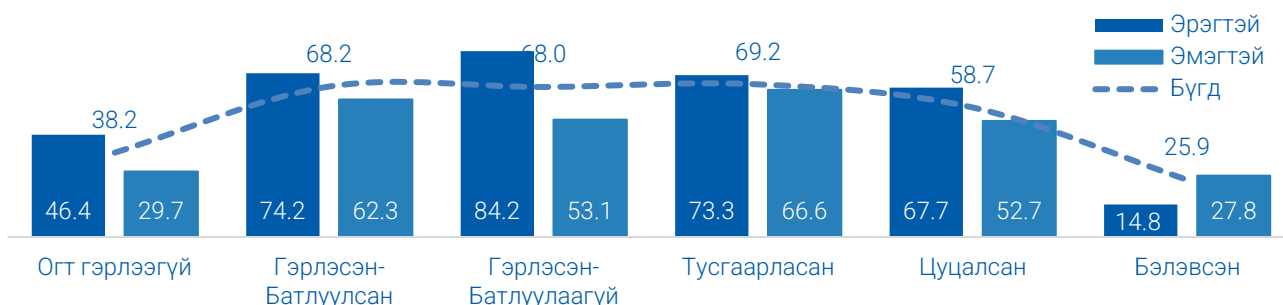
Зураг 5. Ажиллах хүчний оролцооны түвшин, насны бүлэг, хүйсээр, хувиар



Хөдөлмөрийн насны хүн амын АХОТ нь гэрлэлтийн байдлаас хэрхэн хамаарч байгааг авч үзвэл хамгийн бага нь бэлэвсэн хүмүүсийн хувьд 25.9 хувь, хамгийн өндөр нь тусгаарласан гэр бүлтэй хүмүүсийн хувьд 69.2 хувь байна.

Гэр бүл тусгаарласан болон батлуулсан эмэгтэйчүүдийн АХОТ бусад бүлгийн эмэгтэйчүүдээс илүү өндөр байгаа бол бэлэвсэн хүмүүсийн АХОТ бага байгаа нь тэдний настай холбоотой ба нас ахих тусам ажиллах хүчний оролцооны түвшин багасах хандлагатай байна. Мөн АХОТ-ий хүйсийн ялгаа гэр бүлтэй (батлуулсан 11.8 нэгж хувиар, батлуулаагүй 31.0 нэгж хувь) болон гэр бүл цуцалсан (15.1 нэгж хувь) хүн амын хувьд хамгийн их зөрүүтэй байна.

Зураг 6. Ажиллах хүчний оролцооны түвшин, гэрлэлтийн байдал, хүйсээр, хувиар



Ажиллах хүчний оролцооны түвшинг боловсролын түвшнээр авч үзэхэд докторын боловсролын түвшинд АХОТ 94.2 хувь, дипломын дээд боловсролын түвшинд 35.7 хувь байна. Хүйсээр авч үзэхэд докторын түвшинд эмэгтэйчүүдийн АХОТ эрэгтэйчүүдийнхээс 12.8 нэгж хувиар их байгаа бол бусад бүх шатны боловсролын түвшинд эрэгтэйчүүд эмэгтэйчүүдийнхээс 14.6-33.4 нэгж хувиар их байна.

Зураг 7. Ажиллах хүчний оролцооны түвшин, боловсролын түвшин, хүйсээр, хувиар



2. АЖИЛЛАГЧИД

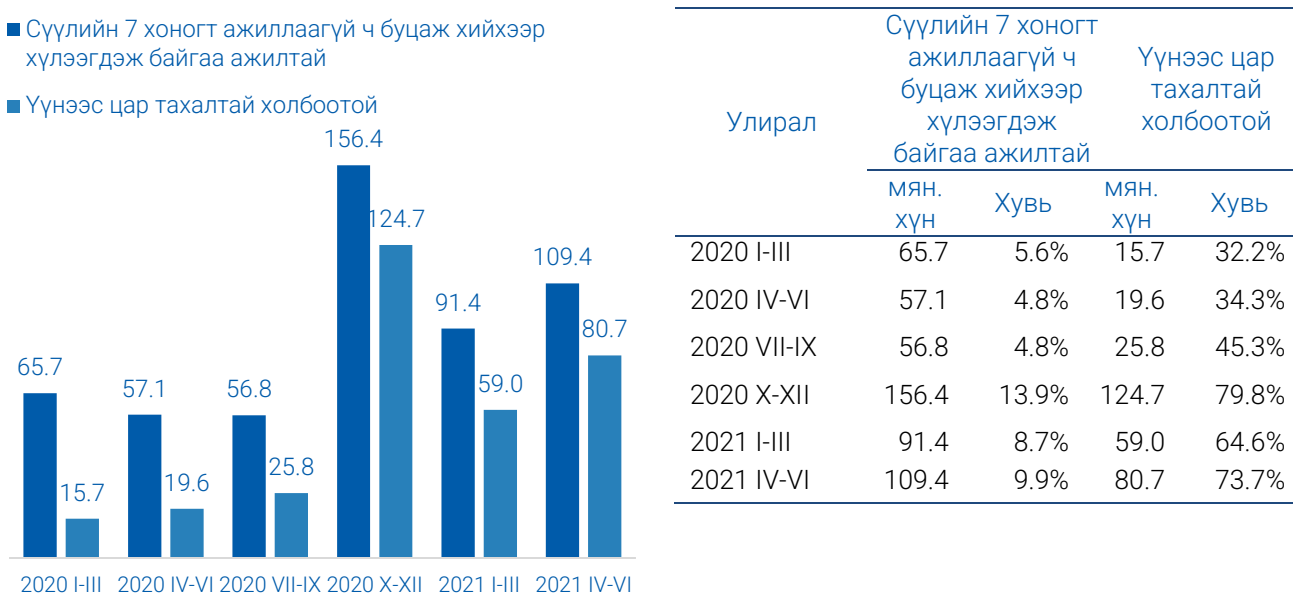
Ажиллах хүчний 1.1 (91.6%) сая нь ажиллагчид³, тэдгээрийн 2.8 (0.3%) мянга нь хөдөлмөрийн дутуу ашиглалтын нэг бүлэг болох цаг хугацаанаас хамаарсан бүрэн бус хөдөлмөр эрхлэгчид⁴ байна.

³ Ажиллагч гэж зөвхөн хөдөлмөр эрхлэлтийн ажлын хэлбэрийн хүрээнд, цалин хөлс, орлого олох зорилгоор бүтээгдэхүүн үйлдвэрлэж, үйлчилгээ үзүүлж буй хөдөлмөрийн насны хүнийг хэлнэ. Хөдөлмөр эрхлэгчдийг ажлын байрандаа байгаа болон түр эзгүй байгаа гэж хоёр бүлэгт хувааж авч үзнэ (заалт 27, ОУХС-ын 19-р бага хурлын тогтоол-1).

⁴ Цаг хугацаанаас хамаарсан бүрэн бус хөдөлмөр эрхлэгч гэж тухайн хугацаанд хөдөлмөр эрхэлж буй ажиллагчийн бүх ажлынх нь ажлын цаг нь үндэсний хууль тогтоомжид заасан босго цагаас бага бөгөөд өөр ажил хийх хүсэлтэй, нэмэлт цагаар ажиллахад бэлэн байгаа хүнийг ойлгоно. Босго цаг гэдгийг Монгол Улсын Хөдөлмөрийн тухай хуульд заасны дагуу 7 хоногийн ажлын 40 цагаар авч үзнэ (заалт 43 ХСОУ-ын 19-р бага хурлын тогтоол).

Нийт ажиллагчдын 109.4 (9.9%) мянга нь сүүлийн 7 хоногт ажиллаагүй ч буцаж хийхээр хүлээгдэж байгаа /тогтмол хийдэг/ цалин хөлс, орлого олох ажилтай, тэдгээрийн 80.7 мянга (73.7%) нь үүсээд байгаа цар тахалтай холбоотой гэж хариулсан байна.

Зураг 8. Цар тахлын улмаас хөдөлмөр эрхлээгүй ч хүлээгдэж байгаа ажилтай ажиллагчид, улирлаар, мянган хүнээр



Зураг 9. Сүүлийн 7 хоногт ажиллаагүй ч буцаж хийхээр хүлээгдэж байгаа цалин хөлс, орлого олох ажилтай ажиллагчид, ажиллаагүй шалтгаанаар, 2021 оны 2 дугаар улиралд



Ажиллагчдын тоо өмнөх оны мөн үеэс буурахад хөдөлмөр эрхлэлтийн статусын хувьд цалин хөлстэй түр болон тохиолдлын ажиллагчид, цалин хөлстэй ажиллагчгүй аж ахуйн нэгж, байгууллагын үйл ажиллагаа эрхлэгчид буурсан нь голлон нөлөөлсөн байна.

Хүснэгт 2. Ажиллагчдын тооны өөрчлөлт, хөдөлмөр эрхлэлтийн статусаар

Статус	2020 IV-VI	2021 I-III	2021 IV-VI	2021 IV-VI		2021 IV-VI	
				2020 IV-VI		2020 IV-VI	
				мян.хүн	хувь	мян.хүн	хувь
Дүн	1185.2	1054.9	1105.7	-79.5	-6.7	50.8	4.8
Ажил олгогч	38.7	40.2	42.4	3.7	9.6	2.2	5.5
Аж ахуйн нэгж, байгууллагын ажил олгогч	15.5	19.4	20.2	4.7	30.3	0.8	4.1
Зах зээлд чиглэсэн өрхийн аж ахуйн нэгжийн ажил олгогч	23.2	20.8	22.2	-1.0	-4.3	1.4	6.7
Цалин хөлстэй ажиллагчгүй бие даасан ажиллагч	404.6	374.1	395.6	-9.0	-2.2	21.5	5.7
Цалин хөлстэй ажиллагчгүй аж ахуйн нэгж, байгууллагын үйл ажиллагаа эрхлэгч	15.1	7.9	12.3	-2.8	-18.5	4.4	55.7
Цалин хөлстэй ажиллагчгүй, зах зээлд чиглэсэн өрхийн аж ахуйн үйл ажиллагаа эрхлэгч	389.5	366.2	383.3	-6.2	-1.6	17.1	4.7
Гүйцэтгэх гэрээлэгч	8.5	1.9	3.5	-5.0	-58.8	1.6	84.2
Цалин хөлстэй ажиллагч	693.3	612.8	643.0	-50.3	-7.3	30.2	4.9
Цалин хөлстэй байнгын ажиллагч	294.5	320.4	369.6	75.1	25.5	49.2	15.4
Цалин хөлстэй түр ажиллагч	341.5	257.8	238.1	-103.4	-30.3	-19.7	-7.6
Цалин хөлстэй тохиолдлын ажиллагч	57.1	26.2	31.3	-25.8	-45.2	5.1	19.5
Цалин хөлстэй дагалдан ажилтан, мэргэшиж буй	0.2	8.4	4.0	3.8	20.0 ¹	-4.4	-52.4
дадлагажигч ажилтан							
Гэр бүлийн гишүүдэд хувь нэмрээ оруулагч	35.1	18.9	15.9	-19.2	-54.7	-3.0	-15.9
Эдгээр статуст хамрагдаагүй ажиллагчид	5.0	7.0	5.3	0.3	6.0	-1.7	-24.3

¹ Дахин их

Хүснэгт 3. Ажиллагчдын тооны өөрчлөлт, эдийн засгийн үйл ажиллагааны салбарын ангиллаар

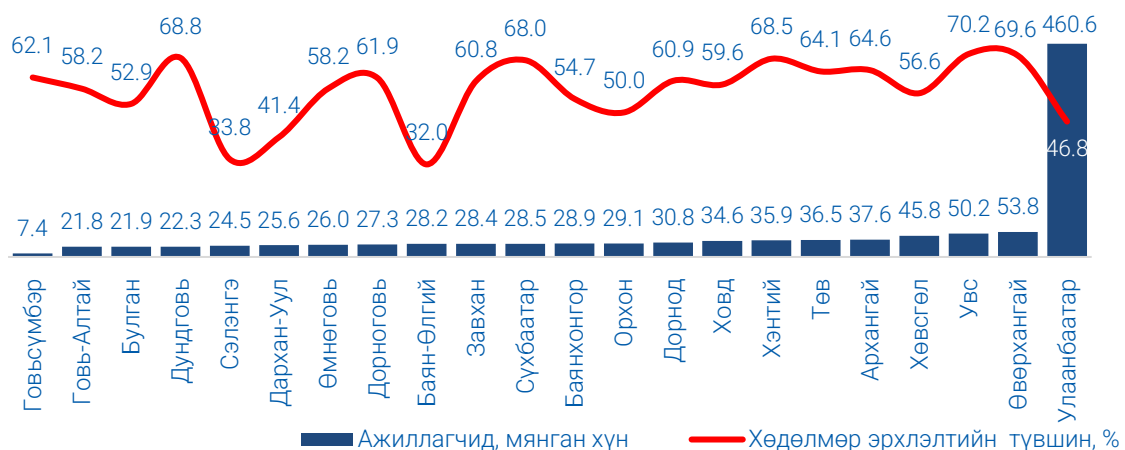
Салбар	2020 IV-VI	2020 I-III	2021 IV-VI	2021 IV-VI		2021 IV-VI	
				2020 IV-VI		2021 I-III	
				мян.хүн	хувь	мян.хүн	хувь
Дүн	1185.2	1054.9	1105.7	-79.5	-6.7	50.8	4.8
ХАА, ойн аж ахуйн, загас барилт, ан агнуур	269.3	303.1	290.6	21.3	7.9	-12.5	-4.1
Уул уурхай, олборлолт	55.1	49.0	57.4	2.3	4.2	8.4	17.1
Боловсруулах үйлдвэрлэл	88.8	79.2	87.7	-1.1	-1.2	8.5	10.7
Цахилгаан, хий, уур, агааржуулалт	12.4	17.0	19.4	7.0	56.5	2.4	14.1
Усан хангамж, бохир ус зайлуулах систем, хог, хаягдлын менежмент болон цэвэрлэх үйл ажиллагаа	8.4	11.4	6.8	-1.6	-19.0	-4.6	-40.4
Барилга	92.0	60.5	85.5	-6.5	-7.1	25.0	41.3
Бөөний болон жижиглэн худалдаа, машин мотоциклийн засвар үйлчилгээ	175.5	139.2	152.5	-23.0	-13.1	13.3	9.6
Тээвэр ба агуулахын үйл ажиллагаа	65.4	51.1	50.7	-14.7	-22.5	-0.4	-0.8
Зочид буудал, байр сууц болон нийтийн хоолны үйлчилгээ	28.9	34.8	40.2	11.3	39.1	5.4	15.5
Мэдээлэл, холбоо	19.4	10.0	16.9	-2.5	-12.9	6.9	69.0
Санхүүгийн болон даатгалын үйл ажиллагаа	28.3	23.6	24.4	-3.9	-13.8	0.8	3.4
Үл хөдлөх хөрөнгийн үйл ажиллагаа	3.7	1.0	1.7	-2.0	-54.1	0.7	70.0
Мэргэжлийн шинжлэх ухаан болон техникийн үйл ажиллагаа	10.3	9.5	6.0	-4.3	-41.7	-3.5	-36.8
Удирдлагын болон дэмжлэг үзүүлэх үйл ажиллагаа	17.2	21.7	15.6	-1.6	-9.3	-6.1	-28.1
Төрийн удирдлага ба батлан хамгаалах үйл ажиллагаа, албан журмын нийгмийн хамгаалал	82.0	76.3	83.1	1.1	1.3	6.8	8.9
Боловсрол	110.5	86.3	93.2	-17.3	-15.7	6.9	8.0
Хүний эрүүл мэнд ба нийгмийн халамжийн үйл ажиллагаа	66.3	45.1	41.6	-24.7	-37.3	-3.5	-7.8
Урлаг, үзвэр, тоглоом наадам	8.9	8.8	9.0	0.1	1.1	0.2	2.3

Үйлчилгээний бусад үйл ажиллагаа	35.7	23.2	22.8	-12.9	-36.1	-0.4	-1.7
Хүн хөлслөн ажиллуулдаг өрхийн үйл ажиллагаа	3.3	2.4	0.6	-2.7	-81.8	-1.8	-75.0
Олон улсын байгууллага, суурин төлөөлөгчийн үйл ажиллагаа	3.8	1.7	-	-3.8	-100.0	-1.7	-100.0

Эдийн засгийн үйл ажиллагааны салбарын хувьд хүний эрүүл мэнд ба нийгмийн халамжийн үйл ажиллагааны салбарын ажиллагчид (24.7 мянгаар), бөөний болон жижиглэн худалдаа, машин, мотоциклийн засвар үйлчилгээний салбарынх (23.0 мянгаар), боловсролын салбарынх (17.3 мянгаар) буурсан нь голлон нөлөөлсөн байна. Харин ХАА, ойн аж ахуй, загас барилт, ан агнуур, зочид буудал, байр, сууц болон нийтийн хоолны үйл ажиллагааны салбарт өсөлттэй байна.

Ажиллагчдын 741.0 мянга буюу 67.0 хувь нь хот, суурин газарт байгаа бөгөөд хөдөлмөр эрхэлсэн хүний тоо бүс нутгаар нэлээд ялгаатай байна. Нийт ажиллагчдын 460.6 (41.7%) мянга нь Улаанбаатар хотод, 217.1 (19.6%) мянга нь Хангайн бүсэд байгаа нь хамгийн өндөр бол Зүүн бүсэд хамгийн бага буюу 95.2 (8.6%) мянга нь амьдарч байна. Нийт ажиллагчдыг аймгаар авч үзэхээс гадна тухайн орон нутгийн нийт хөдөлмөрийн насны хүн амын хэдэн хувь нь хөдөлмөрийн зах зээл дээр оролцож цалин хөлс, орлого олж байгааг авч үзэх хэрэгтэй. Уг нөхцөл байдлыг илэрхийлэх “Хөдөлмөр эрхлэлтийн түвшин”-г аймаг, нийслэлээр дараах зургаар харууллаа.

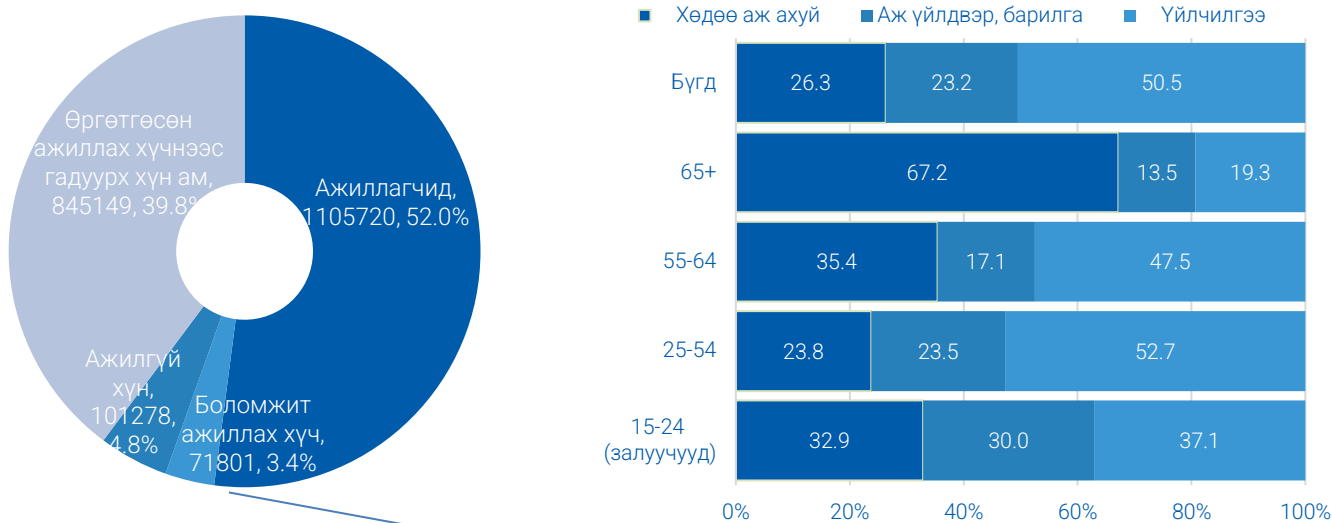
Зураг 10. Ажиллагчид, хөдөлмөр эрхлэлтийн түвшин, аймаг, нийслэлээр



Ажиллагчдын 85.2 (7.7%) мянга нь 15-24 насныхан (боловсрол, сургалтын дараах хөдөлмөрийн зах зээлд шинээр орж байгаа залуучууд), 901.8 (81.6%) мянга нь 25-аас 54 насныхан (ерөнхий ажиллах хүчний насныхан), 100.8 (9.1%) мянга нь 55-64 насныхан (тэтгэвэрт гарахад ойрхон байгаа) болон 17.8 (1.6%) мянга нь 65 ба түүнээс дээш насныхан байна.

Нийт ажиллагчдын 558.3 (50.5%) мянга нь үйлчилгээний, 290.6 (26.3%) мянга нь хөдөө аж ахуйн, 256.8 (23.2%) мянга нь аж үйлдвэр, барилгын салбарт ажиллаж байна.

Зураг 11. Хөдөлмөрийн статистикийн зарим үзүүлэлтүүд, 2021 оны 2 дугаар улирал



Зураг 12. Ажиллагчид, эдийн засгийн үйл ажиллагааны салбараар, мянган хүнээр



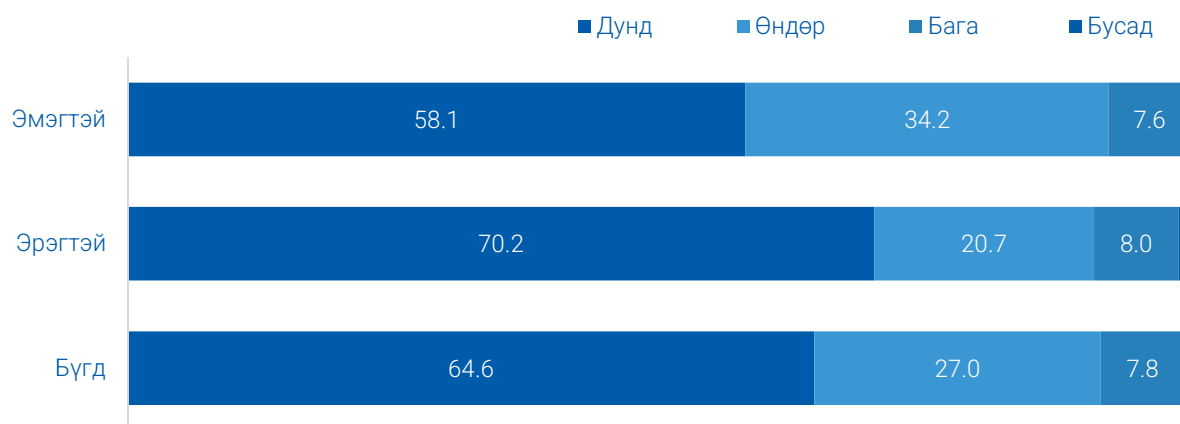
Хөдөлмөр эрхэлж буй хүн амыг ажил мэргэжлээр нь авч үзвэл, ихэнх буюу 286.2 (25.9%) мянга нь хөдөө аж ахуй, ой, загас агнуурын ажилтан 183.2 (16.6%) мянга нь мэргэжилтэн, 170.0 (15.4%) мянга нь худалдаа, үйлчилгээний 129.3 (11.7%) мянга нь үйлдвэрлэл, барилга, гар урлал, холбогдох ажил, үйлчилгээний чиглэлээр ажил эрхэлж байна.

Хүснэгт 4. Ажиллагчид, ажил мэргэжлийн ангилал, хүйсээр

Ажил мэргэжлийн ангилал	Бүгд		Хүйсээр			
			Эрэгтэй		Эмэгтэй	
	тоо	%	тоо	%	тоо	%
Бүгд	1 105 720	100.0	592 667	100.0	513 053	100.0
Менежер	76 083	6.9	43 512	7.3	32 571	6.3
Мэргэжилтэн	183 179	16.6	57 088	9.6	126 091	24.6
Техникч болон туслах/ дэд мэргэжилтэн	39 054	3.5	21 991	3.7	17 063	3.3
Контор, үйлчилгээний ажилтан	36 349	3.3	11 804	2.0	24 545	4.8
Худалдаа, үйлчилгээний ажилтан	169 972	15.4	58 176	9.8	111 796	21.8
Хөдөө аж ахуй, ой, загас агнуурын ажилтан	286 198	25.9	161 811	27.3	124 387	24.2
Үйлдвэрлэл, барилга, гар урлал, холбогдох ажил, үйлчилгээний ажилтан	129 257	11.7	96 090	16.3	33 167	6.5
Суурин төхөөрөмж, машин механизмын операторч, угсрагч	92 282	8.3	88 277	14.9	4 005	0.8
Энгийн ажил, мэргэжил	86 269	7.8	47 130	8.0	39 139	7.6
Зэвсэгт хүчний ажил, мэргэжил	7 077	0.6	6 788	1.1	289	0.1

Ажиллагчдын эрхэлж байгаа ажил мэргэжлийн ур чадварын түвшний хувьд 5 ажиллагч тутмын 3 нь дунд түвшний ур чадвар бүхий ажил мэргэжлээр ажиллаж байна. Харин өндөр ур чадвар бүхий түвшний ажил мэргэжлээр ажиллаж байгаа ажиллагчид 27.0 хувийг эзэлж байна.

Зураг 13. Ажиллагчид, эрхэлж байгаа ажил мэргэжлийн ур чадварын түвшнээр, улирлаар



Ажиллагчдыг байгууллагын төрлөөр авч үзвэл, 356.1 (32.2%) мянга нь хувийн аж ахуйн нэгж байгууллагад, 270.8 (24.5%) мянга нь өрхийн аж ахуйд, 216.9 (19.6%) мянга нь төсөвт байгууллагад, 200.1 (18.1%) мянга нь хувийн бизнес буюу хувь хүн, иргэнд, 39.5 (3.6%) мянга нь төрийн өмчит үйлдвэрийн газарт, 12.1 (1.1%) мянга нь төрийн бус байгууллагад, 10.2 (0.9%) мянга нь орон нутгийн өмчит үйлдвэрийн газарт ажиллаж байна.

Хүснэгт 5. Ажиллагчид, аж ахуйн нэгж, байгууллагын төрлөөр, хүйсээр

Байгууллагын төрөл	Бүгд		Хүйсээр			
			Эрэгтэй		Эмэгтэй	
	Тоо	%	Тоо	%	Тоо	%
Бүгд	1 105 720	100.0	592 667	100.0	513 053	100.0
Төрийн өмчит аж ахуйн оролцоотой үйлдвэрийн газар	39 533	3.6	24 988	4.2	14 545	2.8
Орон нутгийн өмчит аж ахуйн оролцоотой үйлдвэрийн газар	10 212	0.9	7 914	1.3	2 298	0.4
Төсөвт байгууллага	216 877	19.6	82 000	13.8	134 877	26.3
Төрийн бус байгууллага (сүм, хийд)	12 144	1.1	7 329	1.2	4 815	0.9
Хувийн аж ахуйн нэгж байгууллага	356 073	32.2	198 939	33.6	157 134	30.7
Хувийн бизнес буюу хувь хүн (ферм болон ХХК биш)	200 058	18.1	122 636	20.8	77 422	15.1
Өрхийн аж ахуй	270 823	24.5	148 861	25.1	121 962	23.8

3. ХӨДӨЛМӨРИЙН ДУТУУ АШИГЛАЛТ

Хөдөлмөрийн дутуу ашиглалт 2021 оны 2 дугаар улирлын байдлаар улсын хэмжээнд 175.9 мянга байгаагийн 71.8 мянга (40.8%) нь **боломжит ажиллах хүч**, 101.3 мянга (57.6%) нь **ажилгүй хүн**, 2.8 мянга (1.6%) нь **цаг хугацаанаас хамаарсан бүрэн бус хөдөлмөр эрхлэгчид** байна. Хөдөлмөрийн дутуу ашиглалт өмнөх оны мөн үеэс 15.1 (9.4%) мянгаар өсөж, өмнөх улирлаас 40.4 (18.7%) мянгаар буурсан байна.

Улсын хэмжээнд 2021 оны 2 дугаар улирлын байдлаар ажиллах хүч өмнөх оны мөн үеэс 61.9 (4.9%) мянгаар, ажиллах хүчнээс гадуурх хүн амын бүлэг болох боломжит ажиллах хүч 2.0 (2.7%) мянгаар буурч 71.8 мянгад хүрснээр боломжит ажиллах хүч болон ажилгүй хүний нэгдсэн түвшин 1.8 нэгж хувиар нэмэгдэж 13.5 хувь, хөдөлмөрийн дутуу ашиглалтын түвшин 1.8 нэгж хувиар нэмэгдэж 13.8 хувьд хүрсэн байна. Харин ажилгүйдлийн түвшин 8.4 хувь, цаг хугацаанаас хамаарсан бүрэн бус хөдөлмөр эрхлэлт болон ажилгүйдлийн нэгдсэн түвшин 8.6 хувь байна.

Зураг 14. Хөдөлмөрийн дутуу ашиглалтын түвшнүүд, улирлаар

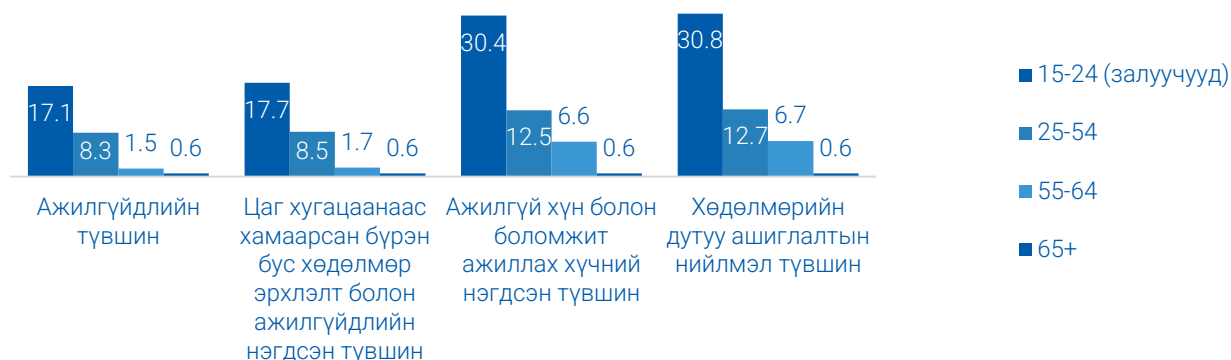


Хүснэгт 6. Хөдөлмөрийн дутуу ашиглалт, хувиар, 2021 оны 2 дугаар улирал

Үзүүлэлт	Бүгд	Эрэгтэй	Эмэгтэй
Хөдөлмөрийн дутуу ашиглалт, мянган хүн	175.9	88.1	87.6
Цаг хугацаанаас хамаарсан бүрэн бус хөдөлмөр эрхлэгч	2.8	1.5	1.2
Ажилгүй хүн	101.3	52.9	48.3
Боломжит ажиллах хүч	71.8	33.7	38.1
Хөдөлмөрийн дутуу ашиглалтын нийлмэл түвшин, %	13.8	13.0	14.6
Ажилгүйдлийн түвшин, %	8.4	8.2	8.6
Цаг хугацаанаас хамаарсан бүрэн бус хөдөлмөр эрхлэлт болон ажилгүйдлийн нэгдсэн түвшин, %	8.6	8.4	8.8
Ажилгүй хүн болон боломжит ажиллах хүчний нэгдсэн түвшин, %	13.5	12.8	14.4

Хөдөлмөрийн дутуу ашиглалтын үзүүлэлтүүдийг 15-24 насныхан (боловсрол, сургалтын дараах хөдөлмөрийн зах зээлд шинээр орж байгаа залуучууд), 25-аас 54 насныхан (ерөнхий ажиллах хүчний насныхан) болон 55-64 насныхан (тэтгэвэрт гарахад ойрхон байгаа), 65 ба түүнээс дээш насны гэсэн насны 4 бүлгээр харуулав. Хөдөлмөрийн дутуу ашиглалтын үзүүлэлтүүд 15-24 насныхан буюу боловсрол, сургалтын дараах хөдөлмөрийн зах зээлд шинээр орж байгаа залуучуудад хамгийн их байна.

Зураг 15. Хөдөлмөрийн дутуу ашиглалтын түвшнүүд, насны бүлгээр, хувиар, 2021 оны 2 дугаар улирал



Хөдөлмөрийн дутуу ашиглалтыг үнэлэх үзүүлэлтүүдийг аймаг, нийслэлээр авч үзэхэд, хөдөлмөрийн дутуу ашиглалтын нийлмэл түвшин Баян-Өлгий аймагт 32.8 хувьтай байгаа нь хамгийн өндөр байна. Энэ нь Баян-Өлгий аймагт ажилгүй хүн болон боломжит ажиллах хүчний нэгдсэн түвшин 31.7 хувьтай байгаа нь нөлөөлсөн байна. Харин Өвөрхангай аймагт хөдөлмөрийн дутуу ашиглалтын нийлмэл түвшин 1.3 хувьтай байгаа нь хамгийн бага үзүүлэлттэй байна.

Хүснэгт 7. Хөдөлмөрийн дутуу ашиглалт, бүс, аймаг, нийслэлээр

Аймаг, нийслэл	ЦХХББХЭ мянган хүн	Ажилгүй хүн	Боломжит ажиллах хүч	ХДА-ын нийлмэл түвшин Хувь	Үүнээс:		
					Ажилгүй- длийн түвшин	ЦХХББХЭ+А Х-ийн нэгдсэн түвшин	БАХ+АХ- ийн нэгдсэн түвшин
Дүн	2.8	101.3	71.8	13.8	8.4	8.6	13.5
Баруун бүс	2.1	19.2	12.1	17.1	10.5	11.6	16.1
Баян-Өлгий	0.4	5.9	7.2	32.8	17.3	18.6	31.7
Говь-Алтай	0.1	3.2	0.5	14.7	12.8	13.1	14.5
Завхан	1.6	2.0	0.4	12.8	6.4	11.7	7.6
Увс	-	4.7	1.0	10.3	8.6	8.6	10.3
Ховд	-	3.4	3.0	15.5	8.9	8.9	15.5
Хангайн бүс	-	14.6	6.4	8.8	6.3	6.3	8.8
Архангай	-	0.8	-	2.0	2.0	2.0	2.0
Баянхонгор	-	5.9	0.4	17.8	17.0	17.0	17.8
Булган	-	1.3	1.5	11.3	5.6	5.6	11.3
Орхон	-	4.4	0.4	14.0	13.0	13.0	14.0
Өвөрхангай	-	0.7	-	1.3	1.3	1.3	1.3
Хөвсгөл	-	1.5	4.1	11.0	3.2	3.2	11.0
Төвийн бүс	-	17.6	5.1	11.8	9.4	9.4	11.8
Говьсүмбэр	-	1.1	-	12.9	12.6	12.6	12.9
Дархан-Уул	-	5.3	-	17.2	17.2	17.2	17.2
Дорноговь	-	0.4	-	1.7	1.6	1.6	1.7
Дундговь	-	1.3	-	5.6	5.5	5.5	5.6
Өмнөговь	-	1.5	0.8	7.8	5.3	5.3	7.8
Сэлэнгэ	-	7.4	3.0	29.9	23.3	23.3	29.9
Төв	-	0.6	1.3	4.9	1.6	1.6	4.9
Зүүн бүс	-	4.4	3.6	7.8	4.4	4.4	7.8
Дорнод	-	1.9	2.2	11.6	5.6	5.6	11.6
Сүхбаатар	-	1.0	1.1	7.0	3.5	3.5	7.0
Хэнтий	-	1.5	0.3	4.9	4.1	4.1	4.9
Улаанбаатар	0.7	45.5	44.6	16.5	9.0	9.1	16.4

Тайлбар: - ЦХХББХЭ – цаг хугацаанаас хамаарсан бүрэн бус хөдөлмөр эрхлэгч

- БАХ – боломжит ажиллах хүч

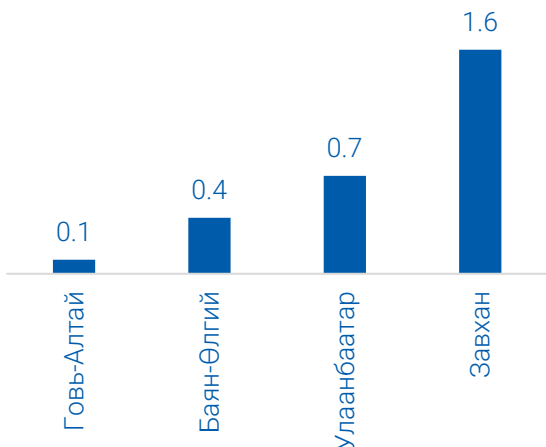
- АХ – ажилгүй хүн

4.1. Цаг хугацаанаас хамаарсан бүрэн бус хөдөлмөр эрхлэгч

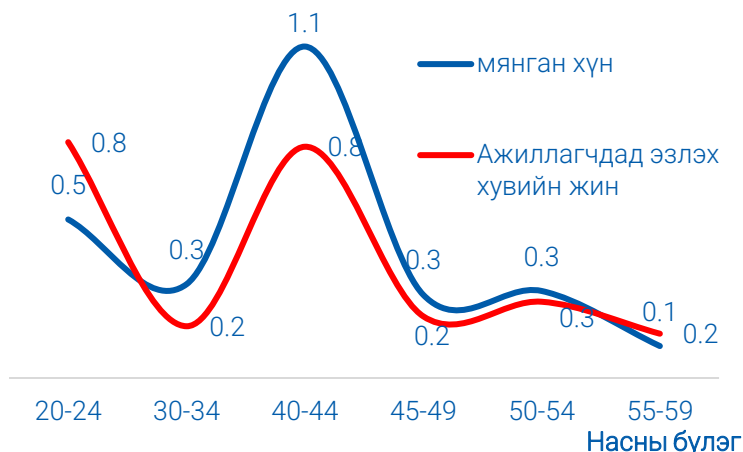
Нийт ажиллагчдын 2.8 (0.3%) мянга нь цаг хугацаанаас хамаарсан бүрэн бус хөдөлмөр эрхлэгчид байна. Эдгээр иргэд нь ажилгүй хүнтэй адил хөдөлмөрийн зах зээлд бүрэн ашиглагдахгүй байгаа хөдөлмөрийн нөөц гэж тооцогддог. Учир нь ХСОУ-ын 19-р бага хурлын тогтоолын дагуу “Цаг хугацаанаас хамаарсан бүрэн бус хөдөлмөр эрхлэгч” гэж тухайн хугацаанд хөдөлмөр эрхэлж буй ажиллагчийн бүх ажлынх нь ажлын цаг нь үндэсний хууль тогтоомжид заасан босго цагаас бага бөгөөд өөр ажил хийх хүсэлтэй, нэмэлт цагаар ажиллахад бэлэн байгаа хүн гэж тодорхойлсон. Босго цаг гэдгийг Монгол Улсын Хөдөлмөрийн тухай хуульд заасны дагуу 7 хоногийн ажлын 40 цагаар авч үзнэ (ХЭСҮТА-ийн заалт 2.16.1).

Цаг хугацаанаас хамаарсан бүрэн бус хөдөлмөр эрхлэгчдийн 63.9 хувь нь хөдөө, орон нутагт байгаа ба хүйсийн хувьд эрэгтэйчүүд илүү буюу 55.9 хувьтай байна.

Зураг 16. Цаг хугацаанаас хамаарсан бүрэн бус хөдөлмөр эрхлэгчид, аймгаар, мянган хүн

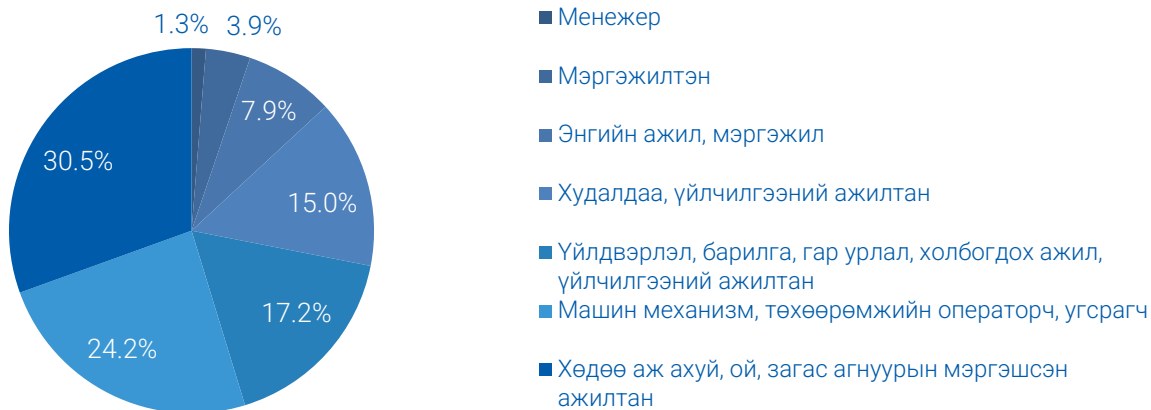


Зураг 17. Цаг хугацаанаас хамаарсан бүрэн бус хөдөлмөр эрхлэгчид, насны бүлгээр

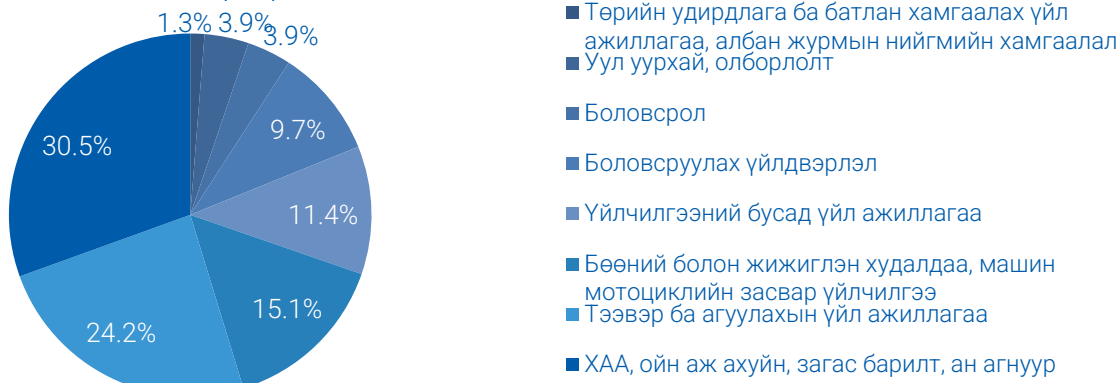


Цаг хугацаанаас хамаарсан бүрэн бус хөдөлмөр эрхлэгчдийг тухайн хугацаанд ажиллаж буй ажлын байран дахь ажил мэргэжлээр нь авч үзэхэд хамгийн их нь буюу 0.8 мянга нь хөдөө аж ахуй, ой, загас агнуурын мэргэшсэн ажилтан, хамгийн бага нь буюу 35 нь менежер буюу удирдах шатны ажилтан байна. Мөн эдийн засгийн үйл ажиллагааны салбарын ангиллаар авч үзэхэд хөдөө аж ахуйн, ой, загас агнуурын мэргэшсэн ажилтан хамгийн их буюу 0.8 мянга, төрийн удирдлага ба батлан хамгаалах үйл ажиллагаа, албан журмын салбарт хамгийн бага буюу 35 хүн ажиллаж байна.

Зураг 18. Цаг хугацаанаас хамаарсан бүрэн бус хөдөлмөр эрхлэгчид, ажиллаж буй ажил мэргэжлээр



Зураг 19. Цаг хугацаанаас хамаарсан бүрэн бус хөдөлмөр эрхлэгчид, эдийн засгийн үйл ажиллагааны салбараар



4.2. Ажилгүй хүн

Улсын хэмжээнд 2021 оны 2 дугаар улирлын байдлаар ажилгүй хүн ⁵ 101.3 мянга байгаагийн 52.9 (52.3%) мянга нь эрэгтэйчүүд, 48.4 (47.7%) мянга нь эмэгтэйчүүд байна. Ажилгүй хүн өмнөх оны мөн үеэс 17.6 (21.0%) мянга, өмнөх улирлаас 0.1 (0.1%) мянгаар өссөн байна.

Ажилгүй хүний тоо өмнөх оны мөн үе болон өмнөх улирлаас өсөхөд ажиллагчдын тоо буурсан нь голлон нөлөөлсөн байна. Түүнчлэн ажилгүй хүнийг тодорхойлох “Сүүлийн 30 хоногт цалин хөлстэй ажил хайх эсвэл орлого олох бизнес эрхлэхээр оролдлого хийсэн эсэх” шалгуурыг хангасан хүн өмнөх оны мөн үеэс 11.7 (14.9%) мянгаар өссөн нь ажилгүй хүн өсөхөд нөлөөлжээ.

Ажилгүйдлийн түвшин улсын хэмжээнд 8.4 хувь байгаа бөгөөд үүнийг хүйсээр авч үзвэл, эрэгтэйчүүдийн ажилгүйдлийн түвшин 8.2 хувь, эмэгтэйчүүдийнх 8.6 хувь байна. Хот, суурин газрын хүн амын ажилгүйдлийн түвшин 9.7 хувь буюу улсын дунджаас 1.3 дээгүүр, харин хөдөө орон нутагт ажилгүйдлийн түвшин 5.6 хувь байгаа нь улсын дунджаас 2.8 нэгж хувиар доогуур байна. Ажилгүйдлийн түвшинг бүсээр харахад, Баруун бүсэд 10.5 хувь байгаа нь улсын дунджаас 2.1 пунктээр дээгүүр байна. Ажилгүйдлийн түвшинг аймгаар авч үзэхэд Увс, Ховд, Говьсүмбэр, Говь-Алтай, Орхон, Баянхонгор, Дархан-Уул, Баян-Өлгий, Сэлэнгэ аймагт улсын дунджаас 0.2-14.9 нэгж хувиар дээгүүр байна.

Хүснэгт 8. Ажилгүй хүн, ажилгүйдлийн түвшин, хүйсээр, байршил, бүсээр

Байршил/ бүс нутаг	Ажилгүй иргэдийн тоо						Ажилгүйдлийн түвшин,%		
	Бүгд		Эрэгтэй		Эмэгтэй		Бүгд	Эрэгтэй	Эмэгтэй
	Тоо	%	Тоо	%	Тоо	%			
Дүн	101 278	100.0	52 930	100.0	48 348	100.0	8.4	8.2	8.6
Хот	79 538	78.5	41 005	77.5	38 533	79.7	9.7	9.4	10.0
Хөдөө	21 740	21.5	11 925	22.5	9 815	20.3	5.6	5.7	5.6
Бүсээр:									
Баруун	19 140	18.9	7 609	14.4	11 531	23.9	10.5	7.8	13.6
Хангай	14 582	14.4	5 626	10.6	8 956	18.5	6.3	4.8	7.9
Төв	17 624	17.4	9 397	17.8	8 227	17.0	9.4	9.2	9.6
Зүүн	4 400	4.3	1 931	3.6	2 469	5.1	4.4	3.7	5.2
Улаанбаатар	45 532	45.0	28 367	53.6	17 165	35.5	9.0	10.3	7.5

Улсын хэмжээнд 17.6 мянган ажилгүй залуучууд (15-24 нас) байгаа нь нийт ажилгүй хүмүүсийн 17.4 хувийг эзэлж, уг насны ажилгүйдлийн түвшин 17.1 хувьтай байна.

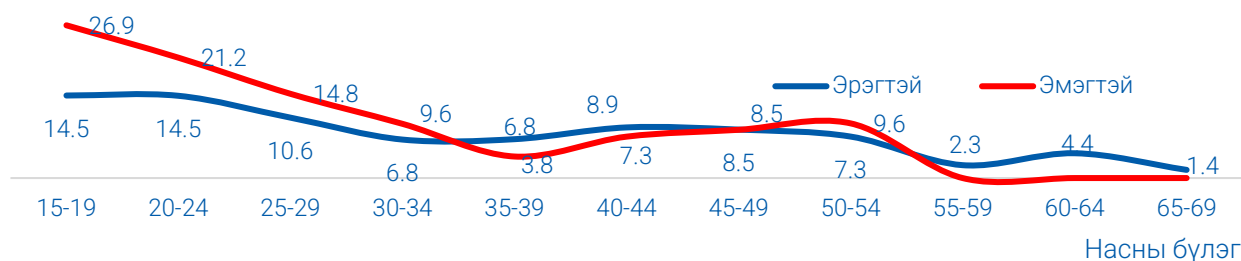
Хүснэгт 9. Ажилгүй хүн, насны бүлгээр

Насны бүлэг	Бүгд		Хувь	
	Тоо	%	Эрэгтэй	Эмэгтэй
15-19	3 837	3.8	4.5	3.0
20-24	13 794	13.6	13.8	13.4
25-29	19 506	19.3	18.6	20.0
30-34	15 880	15.7	13.6	18.0
35-39	10 828	10.7	13.5	7.6
40-44	12 574	12.4	12.5	12.3
45-49	12 550	12.4	12.0	12.8
50-54	10 620	10.5	8.3	12.9
55-59	955	0.9	1.8	-
60-64	627	0.6	1.2	-
65-69	107	0.1	0.2	-
Дүн, %		100.0	100.0	100.0
Тоо	101 278		52 930	48 348

⁵ Ажилгүй хүн гэж сүүлийн 7 хоногт хөдөлмөр эрхлээгүй, хөдөлмөр эрхлэх зорилгоор ажил хайж байгаа болон ажил хийхэд бэлэн байгаа хөдөлмөрийн насны хүн юм (заалт 47 ХСОУ-ын 19-р бага хурлын тогтоол).

Ажилгүйдлийн түвшнийг насны бүлгээр авч үзвэл, 15-19 (17.6 хувь), 20-24 (17.0 хувь), 25-29 (12.4 хувь) насны залуучуудын ажилгүйдлийн түвшин хамгийн өндөр байгаа ба улсын дунджаас 4.0-9.2 нэгж хувиар дээгүүр байна. Ажил эрхлээгүй, ажил хийхэд бэлэн, идэвхтэй хайж байгаа 15-24 насны залуучуудын ажилгүйдлийн түвшин бусад насны бүлгийн ажилгүй хүмүүсийн түвшнээс өндөр байгаа нь дараах зургаас харагдаж байна.

Зураг 20. Ажилгүйдлийн түвшин, насны бүлэг, хүйсээр



Ажилгүй хүмүүсийг боловсролын түвшнээр нь авч үзвэл, тодорхой мэргэжил эзэмших түвшний буюу техникийн болон мэргэжлийн, тусгай мэргэжлийн дунд болон дээд боловсролтой ажилгүй хүмүүс нийт ажилгүйчүүдийн 64.7 хувь байгаа бол үлдсэн 35.3 хувь нь бүрэн дунд, түүнээс доош болон боловсролгүй иргэд байна.

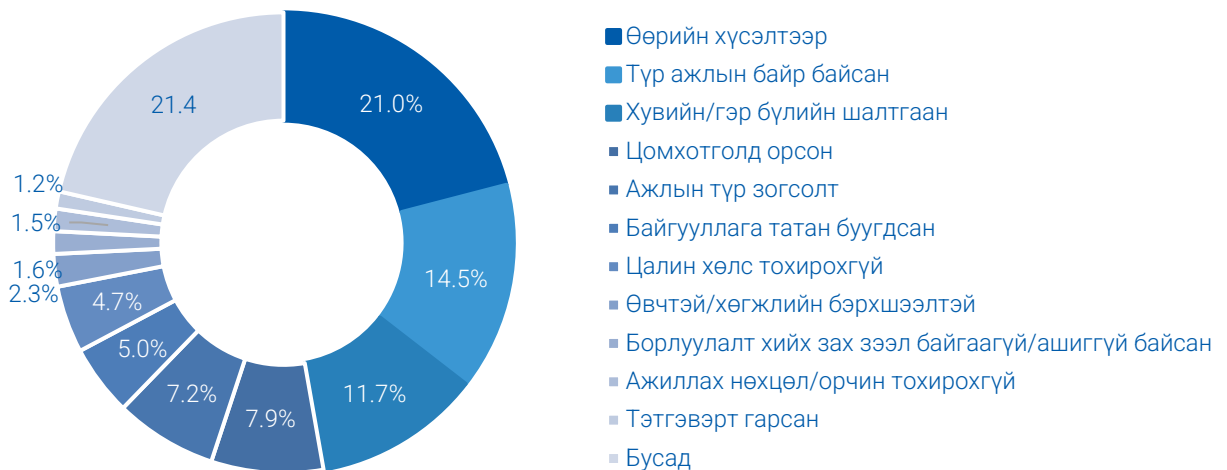
Хүснэгт 10. Ажилгүй хүн, боловсролын түвшин, хүйсээр

Боловсролын түвшин	Бүгд		Эрэгтэй		Эмэгтэй	
	Тоо	%	Тоо	%	Тоо	%
Боловсролгүй	3 280	3.2	1 405	2.7	1 875	3.9
Бага	2 382	2.4	1 412	2.7	970	2.0
Суурь	11 168	11.0	7 570	14.2	3 598	7.4
Бүрэн дунд	18 969	18.7	11 734	22.2	7 235	15.0
Техникийн болон мэргэжлийн	25 104	24.9	14 906	28.2	10 198	21.1
Тусгай мэргэжлийн дунд	6 363	6.3	2 218	4.2	4 145	8.6
Дипломын дээд	948	0.9	-	-	948	2.0
Бакалаврын дээд	31 727	31.3	13 017	24.5	18 710	38.6
Магистр	1 337	1.3	668	1.3	669	1.4
Бүгд	101 278	100.0	52 930	100.0	48 348	100.0

Хөгжиж буй ихэнх орнуудад гол төлөв боловсрол доогуур буюу боловсролгүй хүн ам ажилгүй байдаг бол манай улсад боловсролтой иргэд илүү ажилгүй байх хандлагатай байна.

Ажилгүй хүмүүсийн 21.0 (20.7%) мянга нь урьд өмнө нь цалинтай ажил, бизнес эрхэлж байгаагүй бол 80.3 (79.3%) мянга нь өмнө нь хөдөлмөр эрхэлж байжээ. Өмнө нь ямар нэгэн хөдөлмөр эрхэлж байсан ажилгүй хүн амын сүүлийн ажлаасаа гарсан шалтгааныг авч үзвэл, 16.8 (21.0%) мянга нь өөрийн хүсэлтээр, 11.7 (14.5%) мянга нь түр ажлын байр байсан, 9.4 (11.7%) мянга нь хувийн, гэр бүлийн шалтгаанаар, 6.3 (7.9%) мянган нь цомхотголд орсон учраас гэж хариулсан нь хамгийн өндөр хувийг эзэлж байна.

Зураг 21. Ажилгүй хүн, өмнөх ажлаасаа гарсан шалтгаанаар, дүнд эзлэх хувиар

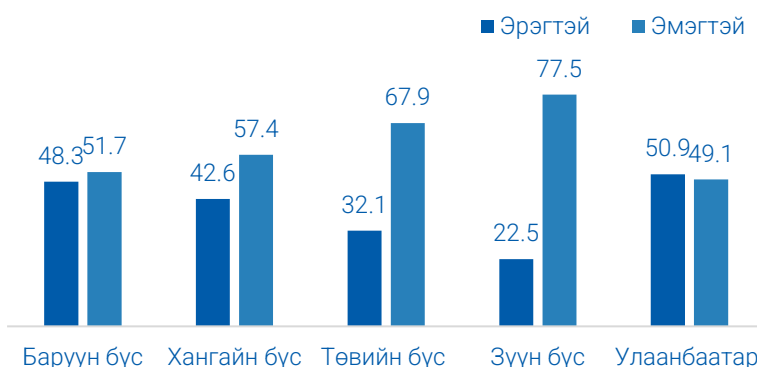


4.3. Боломжит ажиллах хүч

Улсын хэмжээнд 2021 оны 2 дугаар улирлын байдлаар нийт хөдөлмөрийн дутуу ашиглалтын 71.8 (40.8%) мянга нь цалин хөлс, орлого олох ажил хайх эсвэл хийх нөхцөл нь бүрдвэл ажилгүй хүний эгнээнд шилжихэд бэлэн байгаа боломжит ажиллах хүчинд багтаж байна. Эдгээр иргэд нь ажилгүй хүнтэй адил хөдөлмөрийн зах зээлд бүрэн ашиглагдахгүй байгаа хөдөлмөрийн нөөц гэж тооцогддог. Учир нь боломжит ажиллах хүч гэж цалин хөлс, орлого олох зорилгоор хөдөлмөр эрхлэхийг сонирхож байгаа боловч тодорхой нөхцөл байдлын улмаас ажил хайх оролдлого нь хязгаарлагдсан эсвэл шууд ажил хийх боломжгүй байгаа, тухайн хугацаанд хөдөлмөр эрхлээгүй хүнийг хэлнэ.

Боломжит ажиллах хүч өмнөх оны мөн үеэс 2.0 (2.7%) мянгаар, өмнөх улирлаас 37.0 (34.0%) мянгаар буурсан байна. Боломжит ажиллах хүч өмнөх оны мөн үеэс буурахад 25-29 насны бүлгийнх 6.7 мянгаар, 40-44 насны бүлэгт 4.2 мянгаар, өмнөх улирлаас буурахад 25-54 насных 31.1 мянгаар тус тус буурсан нь нөлөөлсөн байна.

Зураг 22. Боломжит ажиллах хүч, бүсээр, дүнд эзлэх хувиар



Боломжит ажиллах хүчний 59.9 (83.4%) мянга нь хот, суурин газрынх, 38.1 (53.0%) мянга нь эмэгтэйчүүд байна. Нийт боломжит ажиллах хүчний 44.6 (62.1%) мянга нь Улаанбаатар хотод, 12.1 (16.9%) мянга нь Баруун бүсэд байгаа нь хамгийн өндөр бол Зүүн бүсэд хамгийн бага буюу 3.6 (5.0%) мянга нь байна.

Хүснэгт 11. Боломжит ажиллах хүч, насны бүлэг, хүйсээр, дүнд эзлэх хувиар

Насны бүлэг	Бүгд		Хувь	
	Тоо	%	Эрэгтэй	Эмэгтэй
15-19	7 307	10.2	10.8	9.6
20-24	12 266	17.1	21.3	13.4
25-29	3 565	5.0	7.3	2.9
30-34	9 746	13.6	9.6	17.1
35-39	7 772	10.8	10.0	11.6
40-44	5 953	8.3	7.0	9.4
45-49	12 885	17.9	19.5	16.6
50-54	6 791	9.5	3.9	14.4
55-59	2 578	3.5	5.9	1.5
60-64	2 938	4.1	4.7	3.5
Дүн, %		100.0	100.0	100.0
Тоо	71 801		33 722	38 079

Боломжит ажиллах хүчнийг аймгаар авч үзэхэд, 10.0 хувь нь Баян-Өлгий аймагт байгаа нь хамгийн өндөр, 0.04 хувь нь тус бүр Дорноговь болон Дундговь аймагт байгаа нь хамгийн бага хувьтай, Архангай, Дархан-Уул, Өвөрхангай, аймагт боломжит ажиллах хүч байхгүй байна. Харин насны бүлгээр авч үзэхэд, 26.6 (37.1%) мянга нь 35-49 насныхан байгаа нь өндөр хувь эзэлж байна.

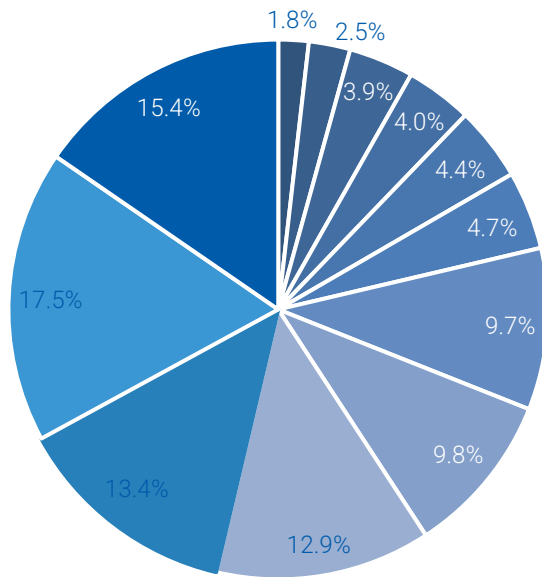
Хүснэгт 12. Итгэл алдарсан ажил хайгчид, насны бүлэг, хүйсээр

Насны бүлэг	Бүгд		Эрэгтэй		Эмэгтэй	
	хүн	хувь	хүн	хувь	хүн	Хувь
Бүгд	18 345	100.0	7 924	100.0	10 421	100.0
15-19	109	0.6	109	1.4	-	-
20-24	1 325	7.2	1 130	14.3	195	1.9
25-29	688	3.8	568	7.2	120	1.2
30-34	2 690	14.7	1 171	14.8	1 519	14.6
35-39	1 281	7.0	425	5.4	856	8.2
40-44	2 369	12.9	480	6.1	1 889	18.1
45-49	5 145	28.0	2 612	33.0	2 533	24.3
50-54	2 872	15.7	-	-	2 872	-
55-59	1 107	6.0	670	8.5	437	4.2
60-64	759	4.1	759	9.6	-	-
65-69	18 345	100.0	7 924	100.0	10 421	100.0

Боломжит ажиллах хүчний 18.3 (25.8%) мянга нь **ИТГЭЛ алдарсан ажил хайгчид** байна. Итгэл алдарсан ажил хайгч гэж ажил хийх боломжтой байгаа ч хөдөлмөрийн зах зээлтэй холбоотой ажил хайгаагүй байгаа, ажлын байр хайж олох найдвараа алдсан хөдөлмөрийн насны хүн ам юм. Хөдөлмөрийн зах зээлтэй холбоотой гэдэг нь мэргэжил, туршлага байхгүйгээс тохирох ажлын байр олж авч чадахгүй байгааг, хэтэрхий залуу, хөгшин байна гэсэн шалтгаанаар ажил олгогчдын шаардлагад нийцэхгүй байгааг ойлгоно.

Боломжит ажиллах хүчний 67.1 мянга буюу 94.4 хувь нь сүүлийн 30 хоногт цалин, хөлстэй ажил хайгаагүй, бизнес эрхлэх оролдлого хийгээгүй ч ажил хийх боломжтой байна. Тэдгээр хүн амын цалинтай ажил хайх эсвэл бизнес эрхлэх ямар нэгэн оролдлого хийгээгүй шалтгааныг дараах зургаар харууллаа.

Зураг 23. Сүүлийн 30 хоногт ажил хайгаагүй боломжит ажиллах хүч, хайгаагүй шалтгаан, дүнд эзлэх хувиар



- Өмнөх ажил хайлтын үр дүнг хүлээж байна
- Өмнөх ажлаас утасдахыг хүлээж байгаа
- Өрхийн хэрэгцээний ХАА-н болон загас үржүүлгийн ажилд туслахаар
- Улирлаас шалтгаалаад эхлэхийг нь хүлээж байгаа
- Өвчтөн хөгжлийн бэрхшээлтэй
- Ур чадварт тохирох ажил байхгүй туршлага байхгүй
- Ажил хайгаад залхсан ажлын байр байхгүй гэж бодож байна
- Үүсээд байгаа цар тахалтай холбоотой
- Ажил олгогчдын зүгээс хэтэрхий залуу/хөгшин байна гэж үздэг
- Суралцаж байсан сургалтад хамрагдаж байгаа
- Гэр бүлийн шалтгаанаар

4. АЖИЛЛАХ ХҮЧНЭЭС ГАДУУРХ ХҮН АМ

Улсын хэмжээнд 15, түүнээс дээш насны нийт хүн амын 917.0 (43.2%) мянга нь ажиллах хүчнээс гадуурх хүн ам, тэдгээрийн 71.8 (7.8%) мянга нь боломжит ажиллах хүч, 845.1 (92.2%) мянга нь бусад ажиллах хүчнээс гадуурх хүн ам байна.

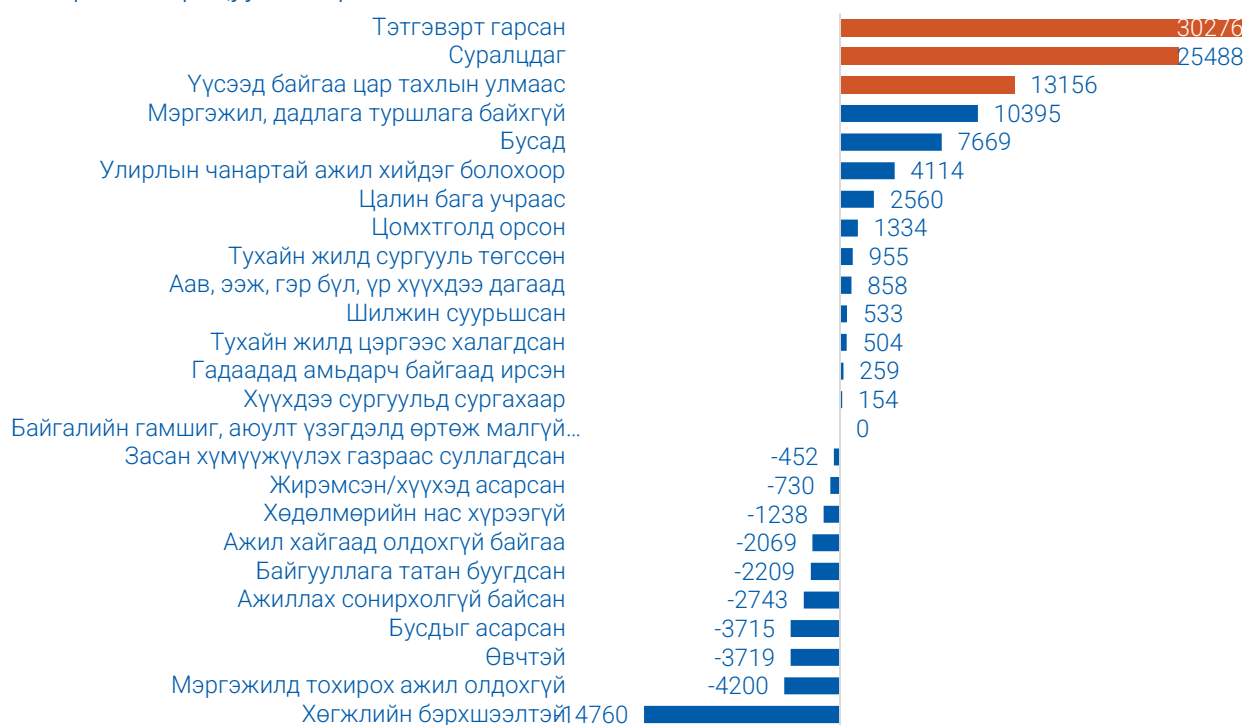
Ажиллах хүчнээс гадуурх хүн амыг насны бүлгээр авч үзвэл, 15-19 (20.4 хувь) насны залуучуудын хувь хамгийн өндөр байгаа нь тэдний сургуульд хамрагдалттай холбоотой юм. Харин ажил, хөдөлмөр эрхлэх боломжтой буюу 25-49 насныхан нийт ажиллах хүчнээс гадуурх хүн амын 26.5 хувийг эзэлж байна.

Хүснэгт 13. Ажиллах хүчнээс гадуурх хүн ам, бүс, аймгаар

Насны бүлэг	Ажиллах хүчнээс гадуурх хүн ам		Үүнээс, хувийн жингээр	
	Тоо	%	Боломжит ажиллах хүч	Бусад
Бүгд	916 950	100.0	7.8	92.2
15-19	187 452	20.4	3.9	96.1
20-24	103 591	11.3	11.8	88.2
25-29	47 475	5.2	7.5	92.5
30-34	56 741	6.2	17.2	82.8
35-39	53 136	5.8	14.6	85.4
40-44	41 040	4.5	14.5	85.5
45-49	44 655	4.9	28.9	71.1
50-54	43 239	4.7	15.7	84.3
55-59	80 529	8.8	3.2	96.8
60-64	90 772	9.9	3.2	96.8
65-69	62 823	6.9	-	100.0
70+	105 497	11.5	-	100.0

Ажиллах хүчнээс гадуурх хүн ам өмнөх оны мөн үеэс 62.5 мянгаар өссөн өсөлтийг хөдөлмөрийн зах зээлд идэвхтэй оролцохгүй байгаа шалтгаанаар нь авч үзэхэд тэтгэвэрт гарсан (30.3 мянгаар), суралцдаг (25.5 мянгаар), үүсээд байгаа цар тахлын улмаас (13.2 мянгаар) гэсэн шалтгаан голлон нөлөөлсөн байна.

Зураг 24. Ажиллах хүчнээс гадуурх хүн амын өөрчлөлт, ажилгүй байгаа шалтгаанаар, өмнөх оны мөн үетэй харьцуулснаар



Бусад ажиллах хүчнээс гадуурх хүн амын 37.6 хувь нь ахмад настны тэтгэвэрт гарсан, 28.8 хувь нь боловсрол, сургалтад хамрагддаг сурагч болон оюутан, 11.9 хувь нь жирэмсэн эмэгтэйчүүд, эсвэл хүүхдээ асарч байгаа эцэг, эхчүүд, 5.8 хувь нь хөгжлийн бэрхшээлтэй иргэд байна.

Хүснэгт 14. Ажиллах хүчнээс гадуурх хүн ам, шалтгаанаар

Шалтгаан	Боломжит ажиллах хүч				Бусад ажиллах хүчнээс гадуурх хүн ам			
	Бүгд		Эрэгтэй	Эмэгтэй	Бүгд		Эрэгтэй	Эмэгтэй
Бүгд	71 801	100.0	33 722	38 079	845 149	100.0	303 711	541 438
Суралцдаг	6 221	8.7	2 962	3 259	243 312	28.8	106 616	136 696
Тэтгэвэрт гарсан	2 834	3.9	1 599	1 235	317 669	37.6	100 849	216 820
Өвчтэй	1 752	2.4	-	1 752	30 682	3.6	15 832	14 850
Хөгжлийн бэрхшээлтэй	2 418	3.4	893	1 525	48 870	5.8	27 793	21 077
Жирэмсэн/хүүхэд асарсан	4 991	7.0	-	4 991	100 955	11.9	1 935	99 020
Бусдыг асарсан	4 003	5.6	1 236	2 767	17 770	2.1	4 283	13 487
Тухайн жилд цэргээс халагдсан	149	0.2	149	-	770	0.1	770	-
Тухайн жилд сургууль төгссөн	1 661	2.3	850	811	2 346	0.3	1001	1 345
Аав, ээж, гэр бүл, үр хүүхдээ дагаад	336	0.5	287	49	1 049	0.1	187	862
Хүүхдээ сургуульд сургахаар	1 459	2.0	-	1 459	2 468	0.3	-	2 468
Гадаадад амьдарч байгаад ирсэн	799	1.1	799	-	1 170	0.1	669	501
Цомхотголд орсон	2 668	3.7	2 668	-	684	0.1	570	114

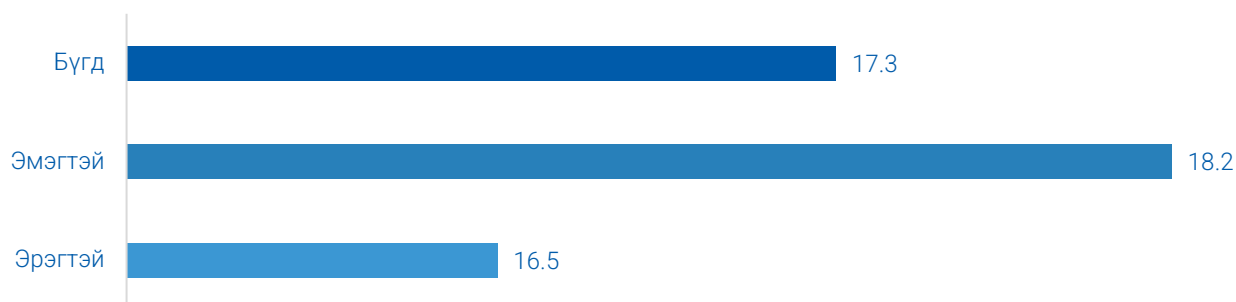
Улирлын чанартай ажил хийдэг болохоор	3 267	4.6	3 117	150	6 889	0.8	5 676	1 213
Мэргэжил, дадлага туршлага байхгүй	6 976	9.7	4 243	2 733	17 171	2.0	8 720	8 451
Мэргэжилд тохирох ажил олдохгүй	2 530	3.5	1 041	1 489	5 378	0.6	2 283	3 095
Ажил хайгаад олдохгүй байгаа	12 580	17.5	4 221	8 359	4 206	0.5	2 509	1 697
Цалин бага учраас	668	0.9	668	-	1 892	0.2	496	1 396
Бусад	16 489	23.0	8 989	7 500	41 868	5.0	23 522	18 346

5. ХӨДӨЛМӨР ЭРХЛЭЭГҮЙ, БОЛОВСРОЛ, СУРГАЛТАД ХАМРАГДААГҮЙ БАЙГАА ЗАЛУУЧУУД

Залуучуудын ажилгүйдлийн түвшний үзүүлэлт нь залуучуудын хөдөлмөрийн зах зээлийн нөхцөл байдлын талаарх зарим мэдээллийг л илэрхийлнэ. Өөрөөр хэлбэл эдгээр тоо мэдээлэл нь залуучуудад тулгарч буй асуудлыг бүрэн илэрхийлж чадахгүй бөгөөд шийдвэр гаргах үйл явцад үүнээс дэлгэрэнгүй, бодитой мэдээлэл шаардлагатай. Харин хөдөлмөр эрхлээгүй, боловсрол, сургалтад хамрагдаагүй байгаа залуучуудын талаарх үзүүлэлт нь ажилгүй залуучууд гэхээсээ илүүтэйгээр хөдөлмөрийн зах зээлд шинээр орж ирэх боломжтой ажиллах хүчний нөөцийн хэмжүүр болж өгдөг. Үүнд ажил хайхаас шантарсан залуучууд болон хөгжлийн бэрхшээлтэй, гэр орныхоо ажилд тусалдаг гэх зэрэг бусад олон шалтгаанаар ажиллах хүчнээс гадуур байгаа залуучууд хамрагдана.

Улсын хэмжээнд 2021 оны 2 дугаар улиралд 15-24 насны 68.3 мянган залуучууд ямар нэгэн боловсрол, сургалтад хамрагдаагүй, мөн цалин, орлого олох хөдөлмөр эрхлээгүй байна. Өөрөөр хэлбэл, 15-24 насны боловсрол, сургалтад хамрагдаагүй байгаа залуучуудын эзлэх хувийн жин 17.3 хувь (эрэгтэй-16.5%, эмэгтэй – 18.2%) байна.

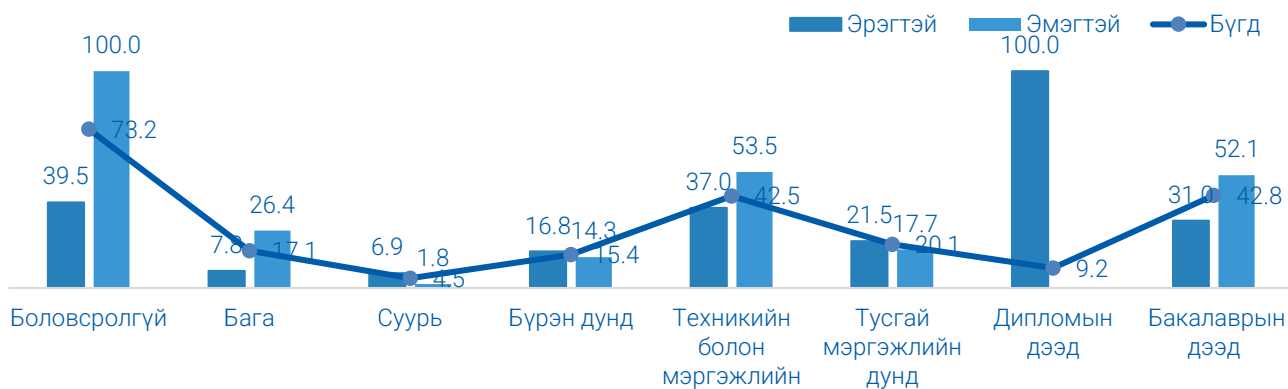
Зураг 24. 15-24 насны хөдөлмөр эрхлээгүй, боловсрол, сургалтад хамрагдаагүй байгаа залуучуудын эзлэх хувь, хүйсээр



15-24 насны хүн амын 17.3 хувь нь хөдөлмөр эрхлээгүй, боловсрол, сургалтад хамрагдаагүй залуучууд байна. Энэ нь залуучуудын 5 хүн тутмын 1 нь хөдөлмөр эрхлээгүй, боловсрол, сургалтад хамрагдаагүй байгааг илэрхийлж байна.

Хөдөлмөр эрхлээгүй, боловсрол, сургалтад хамрагдаагүй 15-24 насны залуучуудын 93.8 хувь нь боловсролтой, үүнээс 48.7 хувь нь мэргэжил эзэмших түвшний боловсролтой байна. Тухайлбал 27.7 хувь нь дээд боловсролтой, 21.0 хувь нь техникийн болон мэргэжлийн, тусгай мэргэжлийн дунд боловсролтой залуучууд байна. Харин бүрэн дунд боловсролтой залуучууд 31.9 хувь нь байна.

Зураг 25. 15-24 насны хөдөлмөр эрхлээгүй, боловсрол, сургалтад хамрагдаагүй байгаа залуучуудын эзлэх хувь, боловсролын түвшнээр, хүйсээр



.....оОо.....