

# ЯДУУРЛЫН ҮНДСЭН ҮЗҮҮЛЭЛТҮҮД 2018 ОНД

Икүко Уочи (Эдийн засагч)  
*Дэлхийн банкны*  
*Ядуурал ба тэгш байдлын дэлхийн*  
*туршлага*

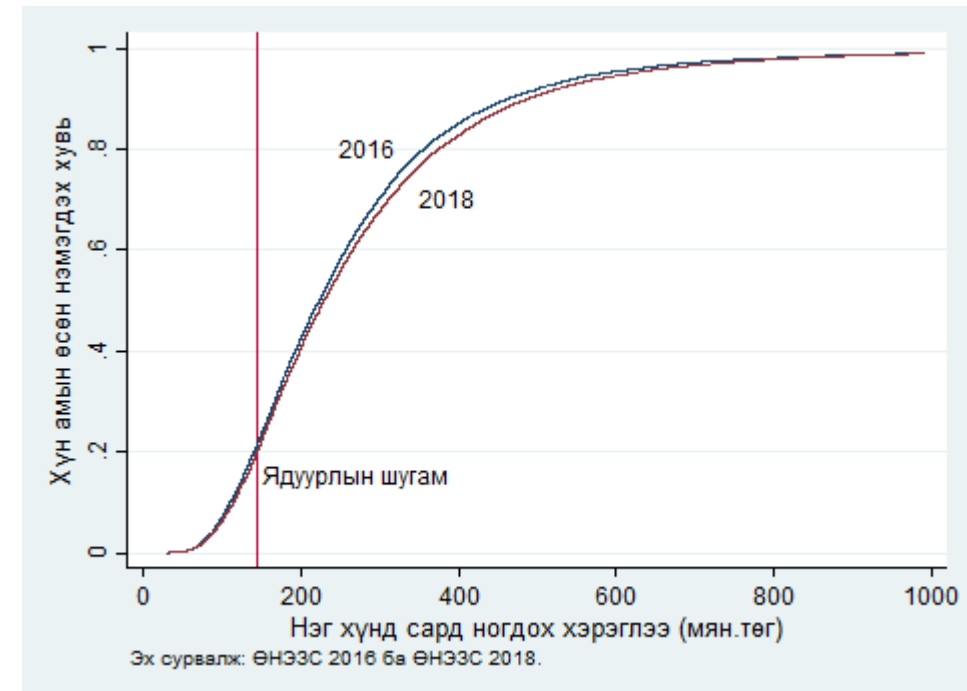
# 2016-2018 ОНД МОНГОЛ УЛСЫН ХҮН АМЫН ЯДУУРАЛ БАГА ЗЭРЭГ БУУРСАН

- Нэг хүнд ногдох хэрэглээний тархалт 2016-2018 онуудад бага зэрэг өөрчлөгдсөн байна.

Ядуурлын чиг хандлага (2012-2018)



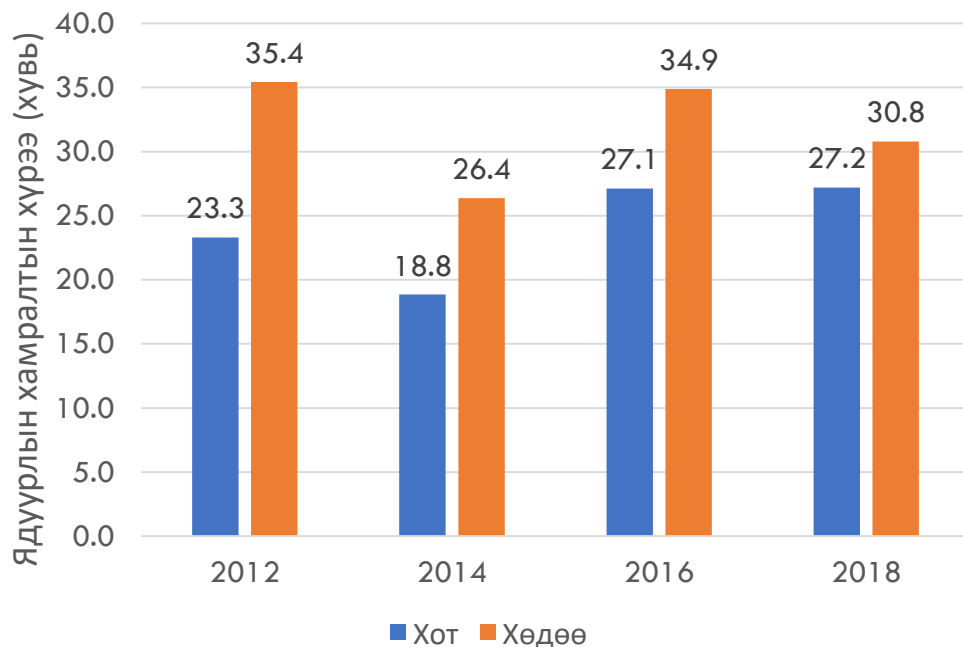
Нэг хүнд ногдох хэрэглээний өсөн нэмэгдэх тархалт, 2016, 2018 (2018 оны үнээр)



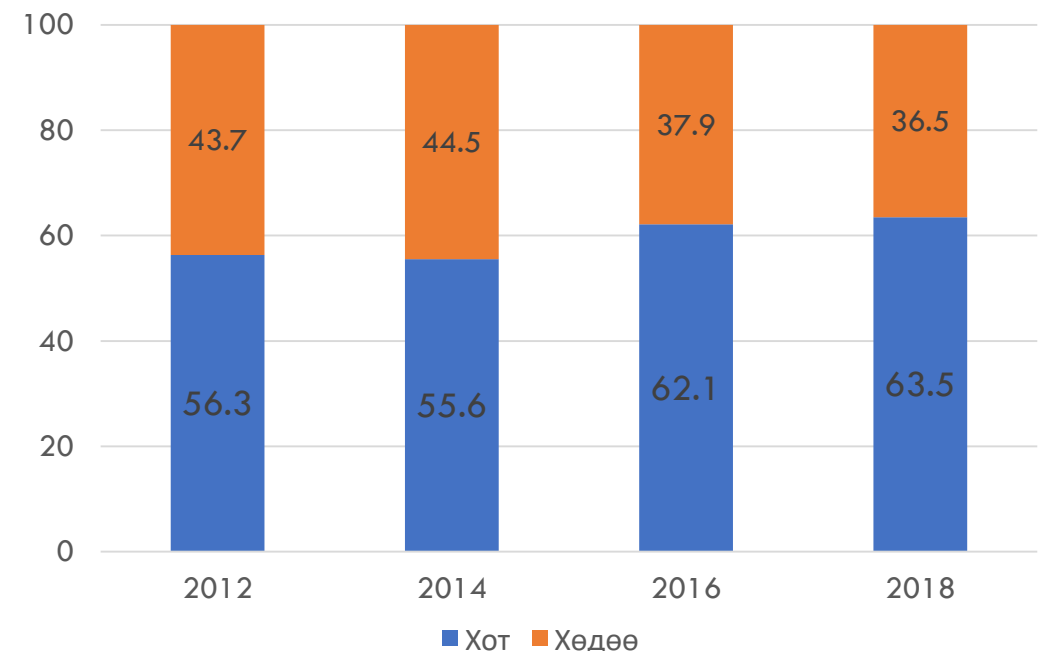
# ХОТ СУУРИН ГАЗАРТ ЯДУУ ХҮН АМЫН ТӨВЛӨРӨЛ НЭМЭГДЭЖ БАЙНА

- Ядуурлын түвшин хот суурин газартай харьцуулахад хөдөөд өндөр байна (30.8 хувь ба 27.2 хувь)
- Ядуурлын өөрчлөлтийг хот, хөдөөгөөр авч үзвэл 2012 онд 12.1 пунктийн зөрүүтэй байсан бол 2018 онд 3.6 пункт болж багассан байна.
- Нийт хүн амын 66% нь хотод амьдарч байгаагаас 10 ядуу хүн тутмын 6 нь хот суурин газарт амьдарч байна (Нийт ядуучуудын 62.5 хувь нь хотод). Ялангуяа Улаанбаатар хотод нийт ядуучуудын 42 хувь нь амьдарч байна.

Ядуурлын чиг хандлага, хот, хөдөөгөөр (2012-2018)



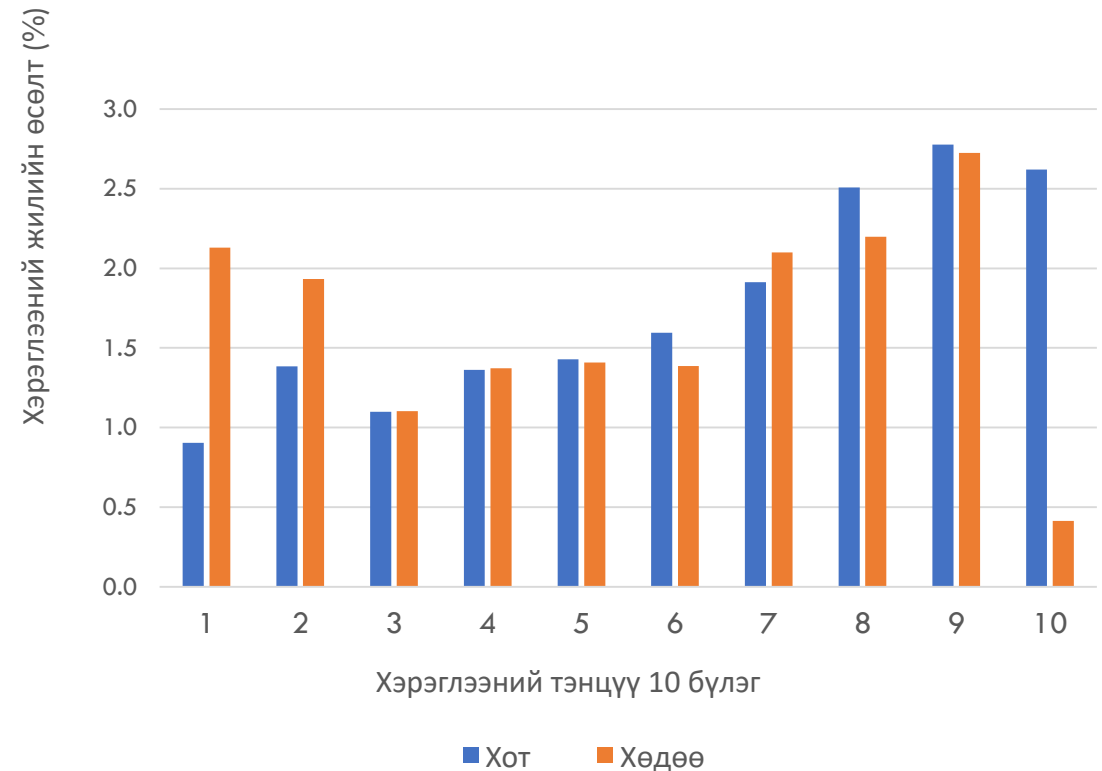
Ядуу хүн амын тархалт, хот хөдөөгөөр



# ЯДУУ ӨРХҮҮДИЙН ХЭРЭГЛЭЭНИЙ ӨСӨЛТ (2016-2018) ХОТ СУУРИН ГАЗАРТАЙ ХАРЬЦУУЛАХАД ХӨДӨӨД ӨНДӨР БАЙНА

- 2016-2018 онд хот суурин газрын хамгийн бага хэрэглээтэй 30 хувийнхны хэрэглээний өсөлтийг (0.9-1.4 хувь) улсын дундаж өсөлттэй (1.9 хувь) харьцуулахад бага байсны улмаас ядуурал бага хэмжээгээр буурсан байна.
- Харин хөдөөд хамгийн бага хэрэглээтэй 20 хувийнхны хэрэглээний өсөлт (1.9-2.1 хувь) улсын дундаж өсөлттэй харьцуулахад өндөр байсан тул энэ нь ядуурлыг бууруулахад багагүй хувь нэмэр оруулсан.

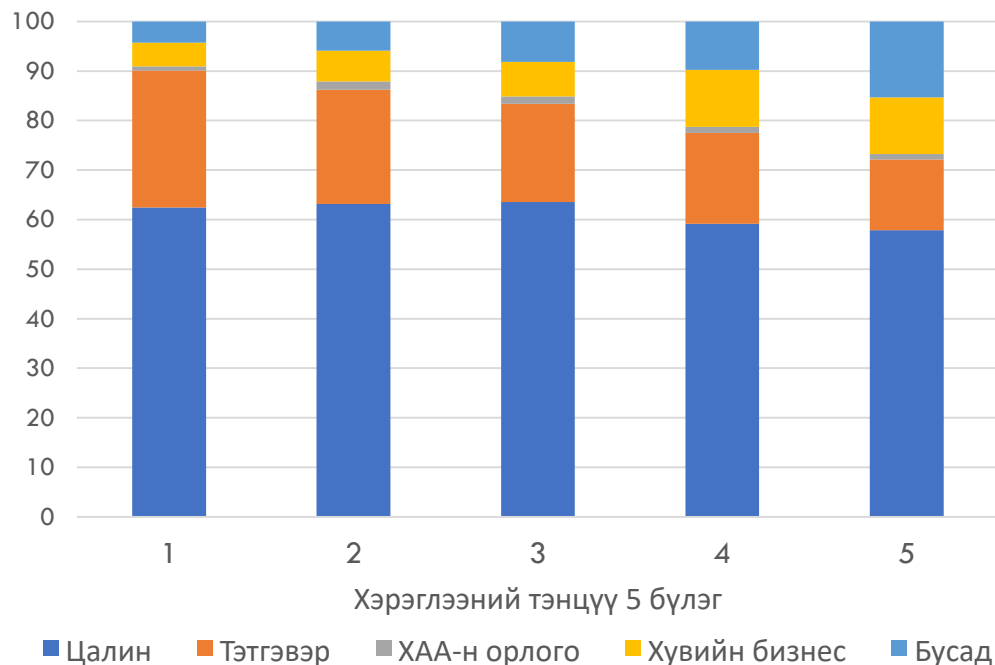
Нэг хүнд ногдох хэрэглээний жилийн өсөлт, хэрэглээний тэнцүү 10 бүлгээр (2016-2018)



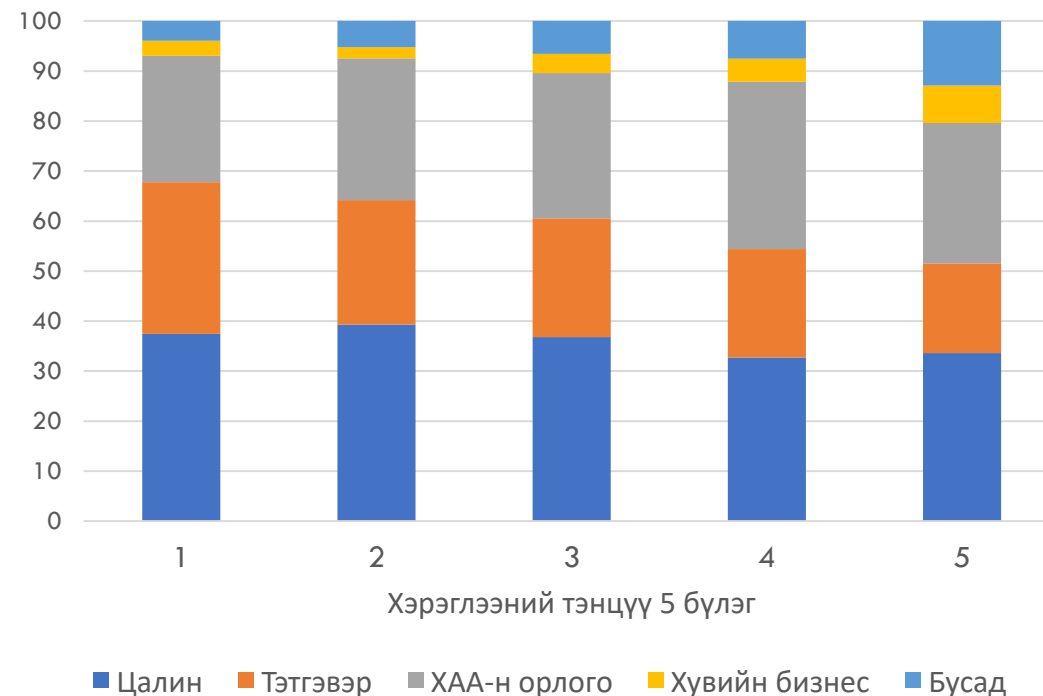
## ОРЛОГЫН УРЬДЧИЛСАН ДҮН ШИНЖИЛГЭЭ:

ХОТЫН ӨРХИЙН ХУВЬД ЦАЛИНГИЙН БОЛОН ХУВИЙН БИЗНЕСИЙН ОРЛОГО НЬ НИЙТ ӨРХИЙН МӨНГӨН ОРЛОГЫН ГУРАВНЫ ХОЁРООС ИЛҮҮ ХУВИЙГ ЭЗЭЛЖ БАЙГАА БОЛ ХӨДӨӨ ОРОН НУТАГТ ХАА-Н ОРЛОГО НЬ ОРЛОГЫН ГОЛ ЭХ ҮҮСВЭРИЙГ БҮРДҮҮЛЖ БАЙНА.

Хот: Орлогын бүтэц, эх үүсвэрээр, тэнцүү 5 бүлгээр, % (2018)



Хөдөө: Орлогын бүтэц, эх үүсвэрээр, тэнцүү 5 бүлгээр, % (2018)

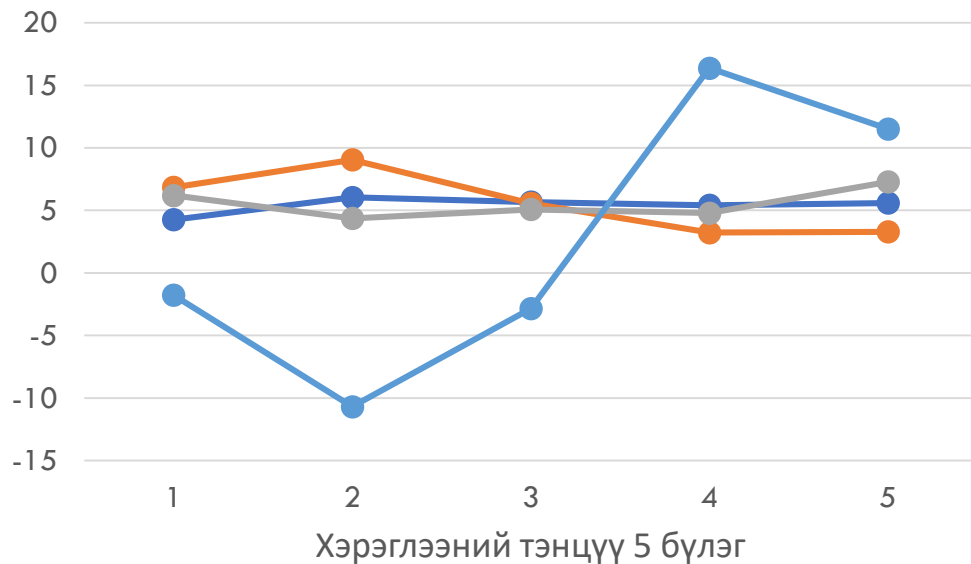


Тэмдэглэл: ХАА-н орлогод мал аж ахуй болон газар тариалангийн орлого хоёулаа орсон

## ОРЛОГЫН УРЬДЧИЛСАН ДҮН ШИНЖИЛГЭЭ:

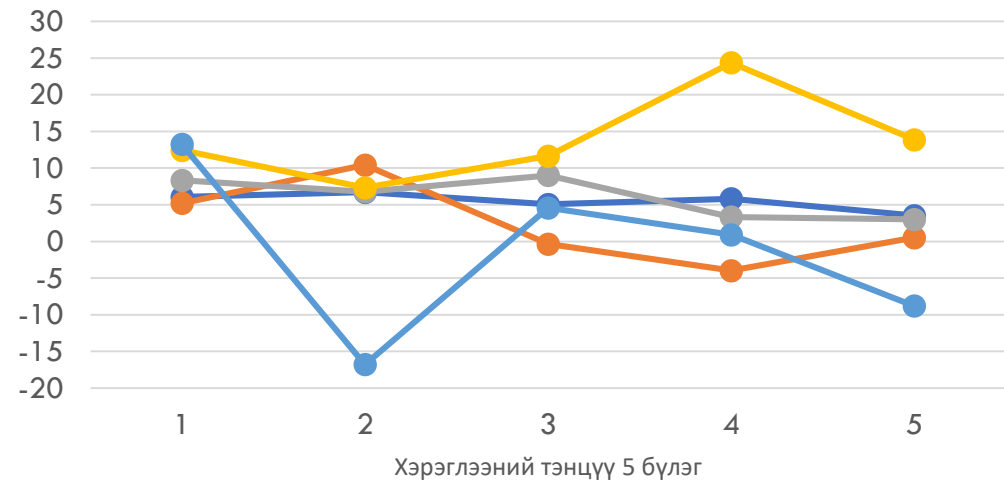
ХӨДӨӨ ОРОН НУТАГТ МАЛ АЖ АХУЙН ОРЛОГЫН ӨСӨЛТ ӨНДӨР БАЙГАА НЬ ХӨДӨӨГИЙН ӨРХИЙН ОРЛОГО ӨСӨХӨД НӨЛӨӨЛЖ БАЙГАА БОЛ ХОТ СУУРИН ГАЗАРТ ХУВИЙН БИЗНЕСИЙН ОРЛОГО БУУРСАН НЬ ХОТЫН ЯДУУ ӨРХИЙН ОРЛОГОД СӨРГӨӨР НӨЛӨӨЛЖ БАЙНА.

Хот: Бодит орлогын жилийн өсөлт, хувиар (2016-2018)



— Мөнгөн орлого — Цалин — Тэтгэвэр — Хувийн бизнес

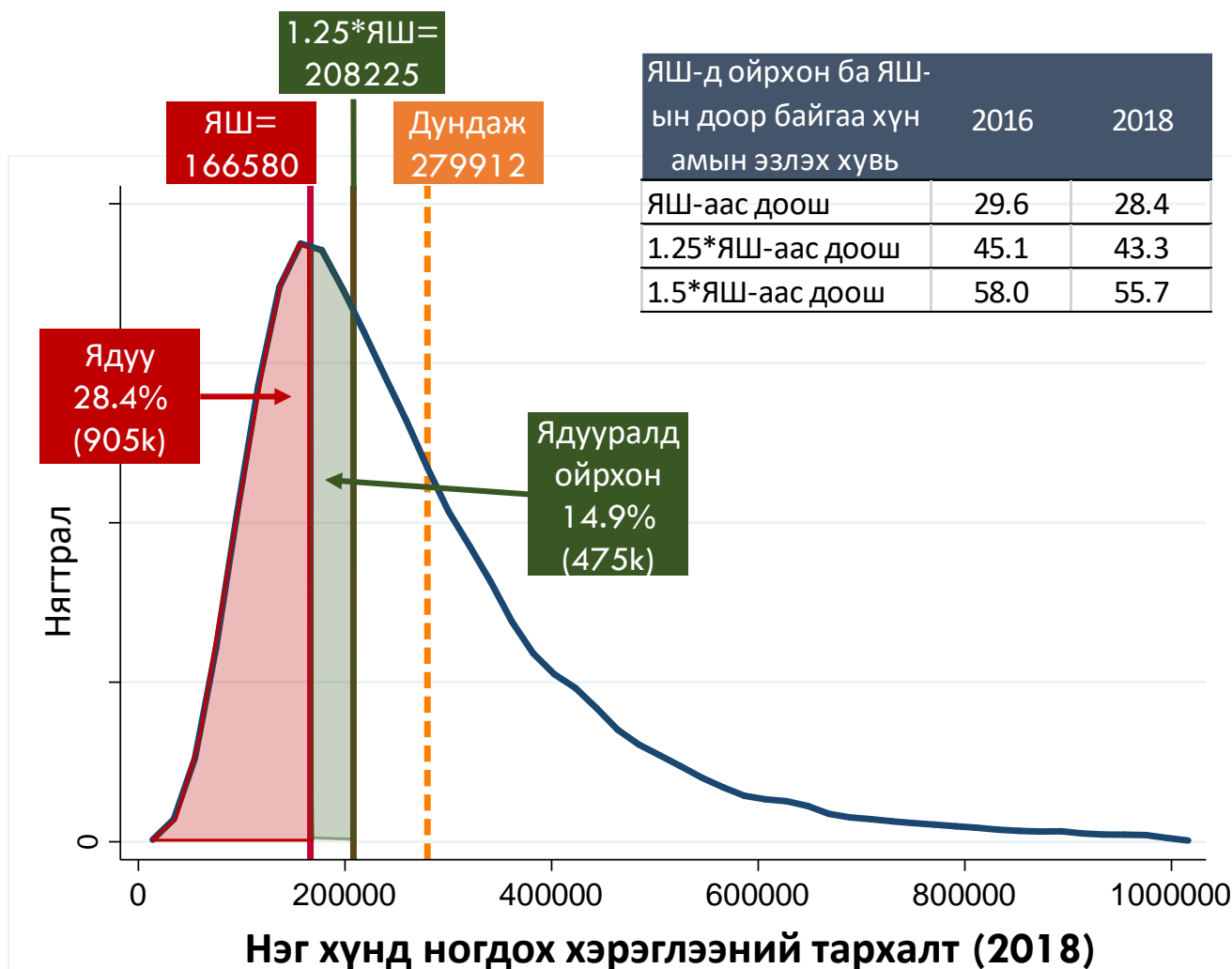
Хөдөө: Бодит орлогын жилийн өсөлт, хувиар (2016-2018)



— Мөнгөн орлого — Цалин — Тэтгэвэр — ХАА-н орлого — Хувийн бизнес

Тэмдэглэл: ХАА-н орлогод мал аж ахуй болон газар тариалангийн орлого хоёулаа орсон. Хот суурин газарт мал аж ахуй эрхэлдэг өрхийн тоо маш бага байгаа болно.

# ЯДУУРАХ ЭМЗЭГ БАЙДАЛ: ХҮН АМЫН 15 ХУВЬ НЬ ЯДУУРАЛД ӨРТӨХ ЭРСДЭЛТЭЙ БАЙНА



- Ядуурлын түвшин буурсан ч олон хүн ядуурлын шугамаас дөнгөж дээгүүр түвшинд байна.
- 2018 оны ядуурлын шугамыг 25 хувиар нэмэгдүүлж үзвэл одоо байгаа ядуучуудын (28.4 хувь, 905 мянган хүн) тоон дээр 475 мянган хүн (нийт хүн амын 14.9 хувь) нэмэгдэхээр байна.
- Эдгээр "ядууралд ойрхон" хүмүүс аливаа сөрөг хямрал (эдийн засаг, үнэ, уур амьсгал, эрүүл мэнд гэх мэт) үүсэхэд эргээд ядууралд өртөх эрсдэлтэй байдалд байна.





## ЦААШИД ХИЙХ АЖИЛ

- **Өнөөдөр: 2018 оны ядуурлын үзүүлэлтүүдийн танилцуулга**
- **Удахгүй хийгдэнэ (2019 оны сүүлээр) : Ядуурлын өөрчлөлтийн талаарх нийгэм, эдийн засгийн гүнзгийрүүлсэн дүн шинжилгээний тайлан**