



МОНГОЛ УЛСЫН
ҮНДЭСНИЙ СТАТИСТИКИЙН ХОРОО

ХӨДӨЛМӨРИЙН БҮТЭЭМЖ

2018





ҮНДЭСНИЙ СТАТИСТИКИЙН ХОРОО

ХӨДӨЛМӨРИЙН БҮТЭЭМЖ

Улаанбаатар хот
2019 он

Агуулга

Хүснэгтийн жагсаалт.....	3
Зургийн жагсаалт.....	3
Товчилсон үгийн жагсаалт.....	3
Оршил.....	4
1. Нийт эдийн засгийн үзүүлэлтүүд.....	5
2. Бизнесийн секторын үзүүлэлтүүд.....	6
3. Эдийн засгийн үйл ажиллагааны салбарын үзүүлэлтүүд.....	6
Ойлголт, тодорхойлолт.....	11
Ашигласан ном зүй.....	12

Хүснэгтийн жагсаалт

Хүснэгт 1. Бүтээмжийн үндсэн үзүүлэлтүүд

Хүснэгт 2. Гарц, орц болон хөдөлмөрийн бүтээмж, 2010-2018

Хүснэгт 3. Бизнесийн секторын гарц (нэмэгдэл өртөг), орц (ажиллагчид), хөдөлмөрийн бүтээмж, салбараар

Зургийн жагсаалт

Зураг 1. Хөдөлмөрийн бүтээмжийн үзүүлэлтүүд

Зураг 2. Хөдөлмөрийн бүтээмжийн хандлага

Зураг 3. Хөдөлмөрийн бүтээмж, орц, гарцын жилийн өөрчлөлт, салбараар, хувиар, 2018

Зураг 4. Хөдөлмөрийн бүтээмжийн өөрчлөлт, салбараар, хувиар, 2018

Товчилсон үгийн жагсаалт

ААНБ	Аж ахуйн нэгж, байгууллага
АХС	Ажиллах хүчний судалгаа
ДНБ	Дотоодын нийт бүтээгдэхүүн
НҮ	Нийт үйлдвэрлэл
НӨ	Нэмэгдэл өртөг
ҮСХ	Үндэсний статистикийн хороо
ЭЗХАХБ	Эдийн засгийн хамтын ажиллагаа, хөгжлийн байгууллага

Оршил

Бүтээмж нь нэг талаас эдийн засгийн үзүүлэлт болно, мөн нийгэм-эдийн засгийн ойлголт болдог. Бүтээмж нь эдийн засгийн систем /нийт эдийн засаг, салбар, аж ахуйн нэгж, байгуулага/-ийн тодорхой цаг хугацаанд бий болгосон “гарц”-ыг, түүнд зарцуулсан “орц”-д харьцуулсан харьцаагаар тодорхойлогдон, нэгж зардлаар хэдий хэмжээний гарцыг үйлдвэрлэж байгааг илтгэх үр ашгийн нэгтгэсэн үзүүлэлт юм. Түүнчлэн бүтээмжийн өсөлт нь улс орны нийгэм, эдийн засгийн хөгжил дэвшил, хүн амын амьжиргааны түвшний өөрчлөлтийг илэрхийлэх үзүүлэлтийн нэг юм. Бүтээмж дээшилбэл хүн амын амьжиргааны түвшин сайжирч, инфляцын түвшин буурч, өрсөлдөх чадвар өсдөг нөлөөтэй. Үйлдвэрлэл, үйлчилгээг явуулахын тулд түүнд зарцуулж буй орцыг хамгийн боломжтой хэмжээгээр багасгаж, гарцын хэмжээг дээд зэргээр нэмэгдүүлсэнээр бүтээмж өсдөг.

ҮСХ-ноос “Бүтээмж тооцох аргачлал”(ҮСХ-ны даргын 2017 оны 01 сарын 06-ны өдрийн А/04 тоот тушаал)-ыг шинэчлэн мөрдөж байна.

Хүснэгт 1. Бүтээмжийн үндсэн үзүүлэлтүүд

Гарцын хэмжигдэхүүний төрөл	Орцын хэмжигдэхүүний төрөл			
	<i>Хөдөлмөр</i>	<i>Хөрөнгө</i>	<i>Хөрөнгө, хөдөлмөр</i>	<i>Хөрөнгө, хөдөлмөр, завсрын орц</i> (эрчим хүч, материал, үйлчилгээ)
1. <i>Нийт үйлдвэрлэл (НҮ)</i>	Хөдөлмөрийн бүтээмж (НҮ-д суурилсан)	Хөрөнгийн бүтээмж (НҮ-д суурилсан)	Үндсэн хүчин зүйлийн бүтээмж (хөрөнгө-хөдөлмөрийн ОХЗБ) (НҮ-д суурилсан)	Нийт бүтээмж (олон хүчин зүйлийн бүтээмж)
2. <i>Нэмэгдэл өртөг (НӨ)</i>	Хөдөлмөрийн бүтээмж (НӨ-т суурилсан)	Хөрөнгийн бүтээмж (НӨ-т суурилсан)	Үндсэн хүчин зүйлийн бүтээмж (НӨ-т суурилсан)	-
	Тодорхой нэг хүчин зүйлийн бүтээмж		Олон хүчин зүйлийн бүтээмж (ОХЗБ)	

Гарц болон орцод юуг авч үзэж байгаагаас шалтгаалан бүтээмжийн өөр өөр төрлийн үзүүлэлт байдаг. Бүтээмжийн үзүүлэлтийг **тодорхой нэг хүчин зүйлийн бүтээмж** (гарц нь нэг орцын хэмжигдэхүүнтэй) эсвэл **олон хүчин зүйлийн бүтээмж** (гарц нь багц орцын хэмжигдэхүүнтэй) гэж ангилна.

Мөн гарцын хэмжигдэхүүнд бүтээгдэхүүний үйлдвэрлэлийн өөрчлөлтийг харуулахын тулд **нийт үйлдвэрлэл** эсвэл **нэмэгдэл өртөгт** суурилсан гарцыг ашигласнаараа ялгаатай байдаг (Хүснэгт 1).

Шинэчлэгдсэн аргачлалаар нэмэгдэл өртөгт суурилсан бүтээмжийг тооцох бөгөөд үүнд хөдөлмөрийн бүтээмж, хөрөнгийн бүтээмж, мөн үндсэн хүчин зүйлийн бүтээмжийг тооцно. Мэдээллийн эх үүсвэрийн дутмаг байдлаас шалтгаалан өнөөгийн байдлаар зөвхөн хөдөлмөрийн бүтээмжийг тооцож байна. Уг аргачлалын дагуу бүтээмжийг нэг ажиллагчид ногдох дотоодын нийт бүтээгдэхүүн буюу бүтээмжийн түвшинг, мөн хөдөлмөрийн бүтээмжийг гарц орцын индексийн өөрчлөлтөөр тодорхойлно.

Бүтээмжийн үзүүлэлтийг *нийт эдийн засаг, бизнесийн сектор* болон *эдийн засгийн үйл ажиллагааны салбар*-ын түвшинд тооцно.

Танилцуулгад бүтээмжийн үзүүлэлтийг 2010-2018 оны байдлаар нийт эдийн засаг (эхний хэсэг), бизнесийн сектор (2 дахь хэсэг) болон эдийн засгийн салбарын түвшинд (3 дахь хэсэг) харуулав. Мөн ашигласан үзүүлэлтийн ойлголт, тодорхойлолт, тооцох арга зүйг тусгасан.

1. Нийт эдийн засгийн үзүүлэлтүүд

Нийт эдийн засгийн хувьд бүтээмжийг нэг ажиллагчид ногдох ДНБ-ий хэмжээгээр илэрхийлнэ. Бүтээмжийн тооцоонд ашиглах ДНБ-д өөрийн эзэмшлийн орон сууцны хийсвэр түрээсийг тусгаагүй болно. Бүтээмжийн өсөлтийг гарц болон орцын өсөлтийн зөрүүгээр тооцно.

Нэг хүнд ногдох ДНБ (2010 оны зэрэгцүүлэх үнээр) 2018 онд 5.7 сая төгрөгт хүрч, өмнөх оноос 5.1 хувиар өссөн бол нэг ажиллагчид ногдох ДНБ 13.7 сая төгрөгт хүрч, өмнөх оноос 5.8 хувиар өсжээ.

Хүснэгт 2. Гарц, орц болон хөдөлмөрийн бүтээмж, 2010-2018

(индекс 2010=100.0)

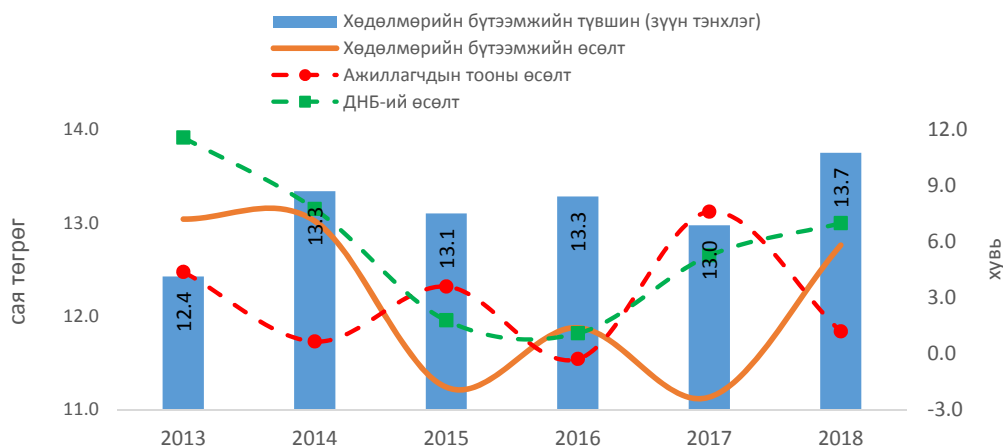
	ДНБ (гарц)		Ажиллагчид (хөдөлмөр. орц)		Нэг ажиллагчид ногдох ДНБ	
	Индекс	Өсөлт, %	Индекс	Өсөлт, %	Индекс	Өсөлт, %
2010	100.0		100.0		100.0	
2011	118.8	17.2	100.4	0.4	118.3	16.8
2012	134.5	12.4	102.2	1.8	131.6	10.6
2013	151.0	11.6	106.8	4.4	141.4	7.2
2014	163.1	7.7	107.4	0.6	151.8	7.1
2015	166.1	1.8	111.4	3.6	149.1	-1.8
2016	167.9	1.1	111.0	-0.3	151.2	1.4
2017	176.9	5.2	119.8	7.6	147.7	-2.3
2018	189.7	7.0	121.2	1.2	156.5	5.8
Жилийн дундаж өсөлт, хувиар, 2011-2018	7.9		2.5		5.4	

Бүтээмж

Нийт эдийн засгийн түвшинд хөдөлмөрийн бүтээмж нь нэг ажиллагчид ногдох бодит ДНБ-ээр хэмжигдэнэ.

Хөдөлмөрийн бүтээмж 2012-2015 онд буурч байсан бол 2016 онд өмнөх оноос 1.4 хувиар нэмэгдсэн ч 2017 онд 2.3 хувиар буурч, харин 2018 онд 5.8 хувиар өслөө. Уг өсөлтөд ДНБ-ий өсөлт (7.0%) нөлөөлсөн байна.

Зураг 1. Хөдөлмөрийн бүтээмжийн үзүүлэлтүүд



2. Бизнесийн секторын үзүүлэлтүүд

Бүтээмж тооцох олон улсын нийтлэг аргачлалын дагуу бүтээмжийг тодорхой салбаруудаар нэгтгэн тооцдог, тухайлбал, бизнесийн сектор, хөдөө аж ахуйн салбарыг оруулаагүй бизнесийн сектор гэх мэт. “Бизнесийн сектор¹” гэж бүтээмжийн үзүүлэлтийг тооцоход ашигладаг. Уг сектор нь ихэвчлэн зах зээлийн орчинд бүтээлч үйлдвэрлэлийн үйл ажиллагааг илэрхийлэх бөгөөд өрсөлдөөний нөхцөл байдал нь эдийн засгийн бусад хэсгүүдийг бодвол илүү зонхилох хандлагатай байдаг.

Гарц болон орц

Бизнесийн секторын бодит гарц 2011-2018 онд жилд дунджаар 9.0 хувиар өсжээ. Гарц 2017 онд 4.0 хувиар өсөж байсан бол 2018 онд 6.0 хувиар өссөн байна.

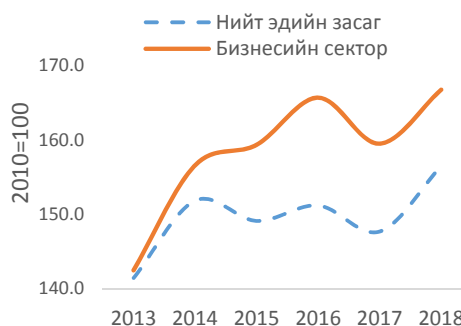
Бизнесийн секторын хөдөлмөрийн орц буюу ажиллагчид 2011-2018 онд жилд дунджаар 2.7 хувиар өсөв. Хөдөлмөрийн орц 2017 онд 7.8 хувиар өсөж байсан бол 2018 онд 1.6 хувиар нэмэгдсэн байна.

Бүтээмж

Бизнесийн секторын бодит гарцын 2011-2018 оны жилийн дундаж өсөлт 9.0 хувиар, хөдөлмөрийн орц 2.7 хувийн өсөлттэй гарсны дүнд хөдөлмөрийн бүтээмжийн жилийн дундаж өсөлт 6.2 хувь болсон байна (Хавсралт хүснэгт).

Нийт эдийн засаг болон бизнесийн секторын хөдөлмөрийн бүтээмжийг харьцуулахад 2013 оноос бизнесийн секторын бүтээмжийн өсөлт өндөр байна, энэ нь бизнесийн бус секторын бүтээмж (цалин байж болно)-ийн өсөлтийн хувь доогуур байгааг харуулж байна.

Зураг 2. Бизнесийн секторын хөдөлмөрийн бүтээмжийн хандлага



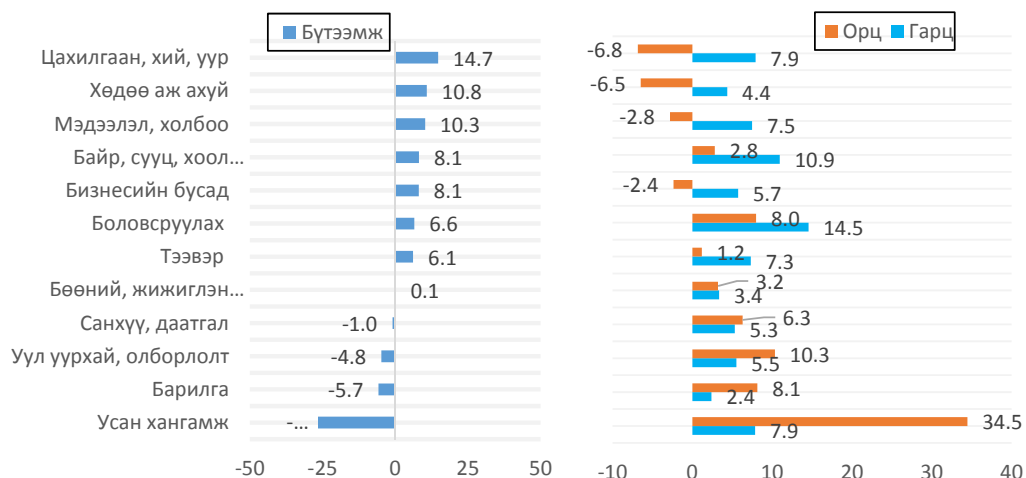
3. Эдийн засгийн үйл ажиллагааны салбарын үзүүлэлтүүд

Хөдөлмөрийн бүтээмжийн өөрчлөлт, салбараар

Хөдөлмөрийн бүтээмж 2018 оны гүйцэтгэлээр бизнесийн секторын нийт 12 салбараас 8 салбарт өсөлттэй, 4 салбарт бүүралттай гарчээ. Харин гарц бүх салбарт өссөн, орц буюу ажиллагчдын тооны хувьд 8 салбарт өсөлт гарсан байна (Зураг 3).

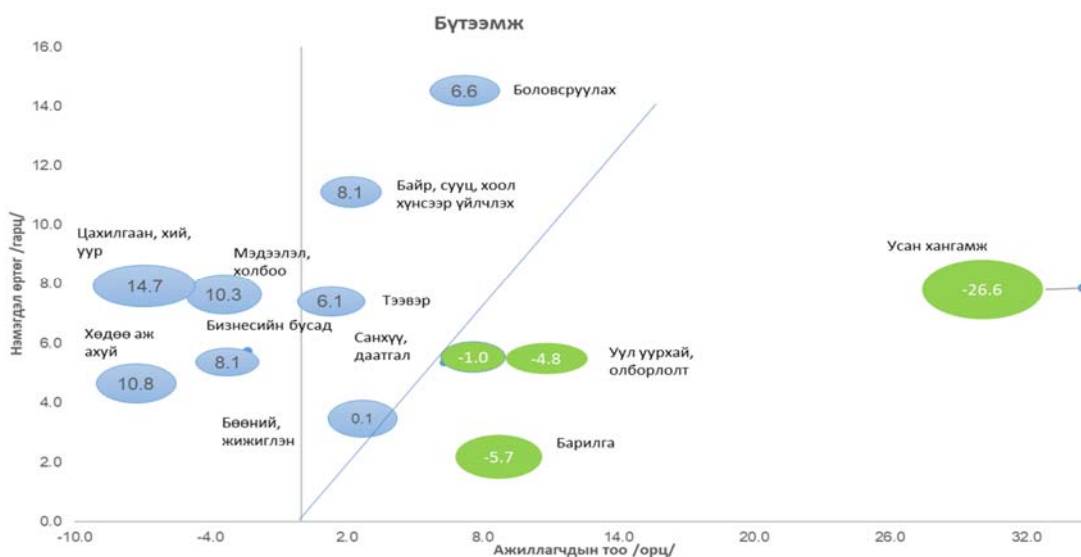
¹ Бизнесийн секторыг тодорхойлолтыг дэлгэрэнгүй байдлаар ойлголт, тодорхойлолт хэсэгт оруулав.

Зураг 3. Хөдөлмөрийн бүтээмж, орц, гарцын жилийн өөрчлөлт, хувиар, салбараар, 2018



Хөдөлмөрийн бүтээмжийн өөрчлөлтийг салбараар болон орц, гарцын нөлөөлсөн байдлаар зураг 3-д харуулав. Диагональ шугамаас дээш байгаа салбарууд гарцын өсөлт нь орцын өсөлтөөс өндөр, үр дүнд нь эерэг бүтээмжийн өсөлттэй. Харин диагональ шугамаас доогуур байгаа салбарууд нь бүтээмжийн бууралтыг харуулж байна. Энэ нь ажиллагчдын тоо нэмэгдсэн, мөн ихэнхи тохиолдолд гарц бууралттай байна. Жишээ нь уул уурхай, олборлох салбар, бүтээмж 4.8 хувийн бууралттай (диагоналийн доор), гэхдээ тэнхлэгийн дээр байгаа нь гарц (5.5%) болон орц (10.3%) аль аль нь өссөнийг илэрхийлж байна.

Зураг 4. Хөдөлмөрийн бүтээмжийн өөрчлөлт, хувиар, салбараар, 2018



Тайлбар: бөмбөлөгийн хэмжээ салбарын орц буюу ажиллагчдын тоог илэрхийлнэ. Бөмбөлөг дэх утга нь хөдөлмөрийн бүтээмжийн өөрчлөлтийн хувийг тодорхойлно.

- Хөдөлмөрийн бүтээмж өссөн салбарууд
- Хөдөлмөрийн бүтээмж буурсан салбарууд

Хүснэгт 3. Бизнесийн салбарын гарц, орц, хөдөлмөрийн бүтээмж, салбараар

	2013	2014	2015	2016	2017	2018
Бизнесийн сектор						
Түвшин						
<i>Хөдөлмөрийн бүтээмж, сая төгрөг</i>	12.1	13.4	13.6	14.0	13.5	14.2
<i>Нэмэгдэл өртөг, тэрбум төгрөг</i>	10 594.9	11 826.1	12 541.4	12 695.3	13 214.4	14 022.6
<i>Ажиллагчид, мянган хүн</i>	874.3	882.7	919.7	904.9	980.2	987.2
Индекс (2010 = 100.0)						
<i>Хөдөлмөрийн бүтээмж</i>	142.5	156.6	159.3	165.7	159.5	166.7
<i>Нэмэгдэл өртөг</i>	154.3	172.6	183.9	187.0	194.7	206.8
<i>Ажиллагчдын тоо</i>	108.3	110.2	115.4	112.9	122.1	124.0
Жилийн өсөлт (%)						
<i>Хөдөлмөрийн бүтээмж</i>	8.5	9.4	1.7	3.9	-3.8	4.4
<i>Нэмэгдэл өртөг</i>	13.4	11.2	6.3	1.7	4.0	6.0
<i>Ажиллагчдын тоо</i>	5.0	1.8	4.6	-2.2	7.8	1.6
Хөдөө аж ахуй						
Түвшин						
<i>Хөдөлмөрийн бүтээмж, сая төгрөг</i>	5.0	6.0	6.3	6.3	6.3	7.0
<i>Нэмэгдэл өртөг, тэрбум төгрөг</i>	1 646.2	1 871.4	2 072.0	2 200.7	2 240.5	2 340.6
<i>Ажиллагчид, мянган хүн</i>	329.1	310.7	327.6	348.5	356.4	334.1
Индекс (2010 = 100.0)						
<i>Хөдөлмөрийн бүтээмж</i>	151.5	182.4	191.5	191.2	190.3	212.1
<i>Нэмэгдэл өртөг</i>	143.8	163.5	181.0	192.3	195.7	204.5
<i>Ажиллагчдын тоо</i>	94.9	89.7	94.5	100.6	102.8	96.4
Жилийн өсөлт (%)						
<i>Хөдөлмөрийн бүтээмж</i>	29.3	18.6	4.9	-0.2	-0.5	10.8
<i>Нэмэгдэл өртөг</i>	17.5	12.8	10.2	6.0	1.8	4.4
<i>Ажиллагчдын тоо</i>	-11.7	-5.7	5.3	6.2	2.3	-6.5
Уул уурхай, олборлолт						
Түвшин						
<i>Хөдөлмөрийн бүтээмж, сая төгрөг</i>	57.8	84.8	92.8	103.8	72.0	68.6
<i>Нэмэгдэл өртөг, тэрбум төгрөг</i>	2 905.8	3 469.3	3 957.7	3 964.1	3 745.6	3 958.6
<i>Ажиллагчид, мянган хүн</i>	50.3	40.9	42.6	38.2	52.0	57.7
Индекс (2010 = 100.0)						
<i>Хөдөлмөрийн бүтээмж</i>	93.8	137.6	150.6	168.4	116.9	111.4
<i>Нэмэгдэл өртөг</i>	138.2	165.0	188.3	188.6	178.2	188.3
<i>Ажиллагчдын тоо</i>	147.4	120.0	125.0	112.0	152.5	169.1
Жилийн өсөлт (%)						
<i>Хөдөлмөрийн бүтээмж</i>	9.6	38.3	9.1	11.2	-36.5	-4.8
<i>Нэмэгдэл өртөг</i>	17.0	17.7	13.2	0.2	-5.7	5.5
<i>Ажиллагчдын тоо</i>	7.4	-20.6	4.1	-11.0	30.9	10.3
Боловсруулах						
Түвшин						
<i>Хөдөлмөрийн бүтээмж, сая төгрөг</i>	10.6	10.5	11.3	10.6	11.7	12.5
<i>Нэмэгдэл өртөг, тэрбум төгрөг</i>	859.7	895.7	919.4	912.1	1 093.3	1 264.5
<i>Ажиллагчид, мянган хүн</i>	81.0	85.5	81.3	86.1	93.1	100.8
Индекс (2010 = 100.0)						
<i>Хөдөлмөрийн бүтээмж</i>	103.4	102.1	110.2	103.2	114.5	122.2
<i>Нэмэгдэл өртөг</i>	129.3	134.7	138.3	137.2	164.5	190.2
<i>Ажиллагчдын тоо</i>	125.0	132.0	125.5	132.9	143.7	155.6
Жилийн өсөлт (%)						
<i>Хөдөлмөрийн бүтээмж</i>	-12.4	-1.3	7.7	-6.6	10.4	6.6
<i>Нэмэгдэл өртөг</i>	9.8	4.1	2.6	-0.8	18.1	14.5
<i>Ажиллагчдын тоо</i>	22.2	5.4	-5.1	5.8	7.8	8.0
Цахилгаан, хий, уур						
Түвшин						
<i>Хөдөлмөрийн бүтээмж, сая төгрөг</i>	16.3	15.4	16.0	15.7	15.4	17.8
<i>Нэмэгдэл өртөг, тэрбум төгрөг</i>	224.8	238.6	249.3	254.2	268.2	290.2
<i>Ажиллагчид, мянган хүн</i>	13.8	15.5	15.6	16.2	17.5	16.3
Индекс (2010 = 100.0)						
<i>Хөдөлмөрийн бүтээмж</i>	106.0	100.6	104.0	102.5	100.1	116.0
<i>Нэмэгдэл өртөг</i>	118.2	125.4	131.1	133.6	141.0	152.6
<i>Ажиллагчдын тоо</i>	111.5	124.7	126.0	130.4	140.8	131.5

	2013	2014	2015	2016	2017	2018
Жилийн өсөлт (%)						
<i>Хөдөлмөрийн бүтээмж</i>	10.0	-5.2	3.3	-1.5	-2.4	14.7
<i>Нэмэгдэл өртөг</i>	5.3	6.0	4.4	1.9	5.3	7.9
<i>Ажиллагчдын тоо</i>	-4.7	11.1	1.1	3.4	7.7	-6.8
Усан хангамж						
Түвшин						
<i>Хөдөлмөрийн бүтээмж, сая төгрөг</i>	4.2	4.6	5.2	5.0	6.3	4.8
<i>Нэмэгдэл өртөг, тэрбум төгрөг</i>	33.3	33.1	30.8	30.2	30.6	33.1
<i>Ажиллагчид, мянган хүн</i>	7.9	7.1	5.9	6.0	4.9	6.9
Индекс (2010 = 100.0)						
<i>Хөдөлмөрийн бүтээмж</i>	105.2	115.6	130.5	125.0	157.1	120.4
<i>Нэмэгдэл өртөг</i>	106.7	106.0	98.5	96.8	98.1	106.1
<i>Ажиллагчдын тоо</i>	101.5	91.6	75.5	77.4	62.4	88.1
Жилийн өсөлт (%)						
<i>Хөдөлмөрийн бүтээмж</i>	-11.4	9.5	12.1	-4.3	22.9	-26.6
<i>Нэмэгдэл өртөг</i>	5.5	-0.7	-7.3	-1.8	1.3	7.9
<i>Ажиллагчдын тоо</i>	16.9	-10.2	-19.4	2.5	-21.5	34.5
Барилга						
Түвшин						
<i>Хөдөлмөрийн бүтээмж, сая төгрөг</i>	8.5	7.2	6.7	7.8	8.8	8.3
<i>Нэмэгдэл өртөг, тэрбум төгрөг</i>	614.2	588.0	586.9	558.1	621.9	636.9
<i>Ажиллагчид, мянган хүн</i>	72.4	81.1	88.1	71.5	70.6	76.6
Индекс (2010 = 100.0)						
<i>Хөдөлмөрийн бүтээмж</i>	165.4	141.2	129.8	152.1	171.6	162.0
<i>Нэмэгдэл өртөг</i>	245.5	235.0	234.6	223.0	248.5	254.5
<i>Ажиллагчдын тоо</i>	148.4	166.4	180.7	146.6	144.8	157.1
Жилийн өсөлт (%)						
<i>Хөдөлмөрийн бүтээмж</i>	-12.4	-15.8	-8.5	15.9	12.1	-5.7
<i>Нэмэгдэл өртөг</i>	7.7	-4.4	-0.2	-5.0	10.8	2.4
<i>Ажиллагчид</i>	20.1	11.5	8.3	-20.9	-1.2	8.1
Бөөний, жижиглэн худалдаа						
Түвшин						
<i>Хөдөлмөрийн бүтээмж, сая төгрөг</i>	13.7	12.9	11.3	11.4	10.2	10.3
<i>Нэмэгдэл өртөг, тэрбум төгрөг</i>	2 139.6	2 191.3	2 014.4	1 961.9	2 095.3	2 166.8
<i>Ажиллагчид, мянган хүн</i>	156.0	170.2	178.2	172.7	204.5	211.2
Индекс (2010 = 100.0)						
<i>Хөдөлмөрийн бүтээмж</i>	167.2	156.9	137.8	138.5	124.9	125.1
<i>Нэмэгдэл өртөг</i>	178.4	182.8	168.0	163.6	174.8	180.7
<i>Ажиллагчдын тоо</i>	106.7	116.5	121.9	118.1	139.9	144.5
Жилийн өсөлт (%)						
<i>Хөдөлмөрийн бүтээмж</i>	-8.7	-6.4	-13.0	0.5	-10.3	0.1
<i>Нэмэгдэл өртөг</i>	8.5	2.4	-8.4	-2.6	6.6	3.4
<i>Ажиллагчид</i>	17.2	8.7	4.6	-3.2	16.9	3.2
Тээвэр						
Түвшин						
<i>Хөдөлмөрийн бүтээмж, сая төгрөг</i>	12.6	13.7	13.8	17.0	17.6	18.7
<i>Нэмэгдэл өртөг, тэрбум төгрөг</i>	831.0	953.9	1 002.5	1 117.6	1 276.2	1 373.2
<i>Ажиллагчид, мянган хүн</i>	65.9	69.8	72.7	65.9	72.7	73.6
Индекс (2010 = 100.0)						
<i>Хөдөлмөрийн бүтээмж</i>	142.4	154.2	155.7	191.4	198.2	210.7
<i>Нэмэгдэл өртөг</i>	122.6	140.7	147.9	164.9	188.3	202.6
<i>Ажиллагчдын тоо</i>	86.1	91.2	95.0	86.1	95.0	96.1
Жилийн өсөлт (%)						
<i>Хөдөлмөрийн бүтээмж</i>	-17.6	8.0	1.0	20.6	3.5	6.1
<i>Нэмэгдэл өртөг</i>	-1.5	13.8	5.0	10.9	13.3	7.3
<i>Ажиллагчид</i>	16.1	5.8	4.0	-9.7	9.8	1.2

	2013	2014	2015	2016	2017	2018
Байр, сууц, хоол хүнсээр үйлчлэх						
Түвшин						
<i>Хөдөлмөрийн бүтээмж, сая төгрөг</i>	2.5	1.9	1.9	2.3	2.2	2.4
<i>Нэмэгдэл өртөг, тэрбум төгрөг</i>	79.6	70.9	73.3	74.4	81.6	91.0
<i>Ажиллагчид, мянган хүн</i>	31.7	36.6	37.8	32.1	36.4	37.5
Индекс (2010 = 100.0)						
<i>Хөдөлмөрийн бүтээмж</i>	132.2	102.3	102.1	121.9	117.9	127.9
<i>Нэмэгдэл өртөг</i>	151.2	134.8	139.2	141.3	155.0	172.9
<i>Ажиллагчдын тоо</i>	114.4	131.8	136.3	115.9	131.4	135.2
Жилийн өсөлт (%)						
<i>Хөдөлмөрийн бүтээмж</i>	0.1	-25.7	-0.1	17.7	-3.3	8.1
<i>Нэмэгдэл өртөг</i>	4.8	-11.5	3.2	1.5	9.3	10.9
<i>Ажиллагчид</i>	4.8	14.2	3.4	-16.2	12.6	2.8
Мэдээлэл, холбоо						
Түвшин						
<i>Хөдөлмөрийн бүтээмж, сая төгрөг</i>	21.6	21.3	23.1	19.0	26.9	29.8
<i>Нэмэгдэл өртөг, тэрбум төгрөг</i>	361.1	378.2	368.7	344.3	390.1	420.4
<i>Ажиллагчид, мянган хүн</i>	16.8	17.8	16.0	18.1	14.5	14.1
Индекс (2010 = 100.0)						
<i>Хөдөлмөрийн бүтээмж</i>	122.2	120.5	130.9	107.7	152.6	169.1
<i>Нэмэгдэл өртөг</i>	141.2	147.9	144.2	134.7	152.5	164.4
<i>Ажиллагчдын тоо</i>	115.5	122.8	110.2	125.1	100.0	97.2
Жилийн өсөлт (%)						
<i>Хөдөлмөрийн бүтээмж</i>	1.1	-1.4	8.3	-19.5	34.9	10.3
<i>Нэмэгдэл өртөг</i>	13.9	4.6	-2.5	-6.8	12.5	7.5
<i>Ажиллагчид</i>	12.8	6.1	-10.8	12.7	-22.4	-2.8
Санхүү, даатгал						
Түвшин						
<i>Хөдөлмөрийн бүтээмж, сая төгрөг</i>	31.9	38.5	42.5	47.3	46.8	46.4
<i>Нэмэгдэл өртөг, тэрбум төгрөг</i>	666.0	883.3	1 011.8	1 035.2	1 128.9	1 190.6
<i>Ажиллагчид, мянган хүн</i>	20.9	22.9	23.8	21.9	24.1	25.7
Индекс (2010 = 100.0)						
<i>Хөдөлмөрийн бүтээмж</i>	201.6	243.9	268.9	299.6	296.2	293.3
<i>Нэмэгдэл өртөг</i>	278.0	368.6	422.3	432.0	471.2	496.9
<i>Ажиллагчдын тоо</i>	137.9	151.1	157.1	144.2	159.1	169.4
Жилийн өсөлт (%)						
<i>Хөдөлмөрийн бүтээмж</i>	8.4	19.1	9.7	10.8	-1.2	-1.0
<i>Нэмэгдэл өртөг</i>	26.9	28.2	13.6	2.3	8.7	5.3
<i>Ажиллагчид</i>	18.5	9.2	3.9	-8.6	9.8	6.3
Бизнесийн бусад						
Түвшин						
<i>Хөдөлмөрийн бүтээмж, сая төгрөг</i>	8.2	10.3	8.5	8.8	7.2	7.8
<i>Нэмэгдэл өртөг, тэрбум төгрөг</i>	233.6	252.4	254.6	242.6	242.3	256.6
<i>Ажиллагчид, мянган хүн</i>	28.6	24.5	30.1	27.7	33.6	32.8
Индекс (2010 = 100.0)						
<i>Хөдөлмөрийн бүтээмж</i>	72.6	91.4	75.2	77.8	64.1	69.5
<i>Нэмэгдэл өртөг</i>	109.4	118.3	119.3	113.7	113.5	120.2
<i>Ажиллагчдын тоо</i>	150.8	129.3	158.6	146.1	177.0	172.8
Жилийн өсөлт (%)						
<i>Хөдөлмөрийн бүтээмж</i>	-8.6	23.1	-19.6	3.4	-19.3	8.1
<i>Нэмэгдэл өртөг</i>	6.2	7.7	0.9	-4.8	-0.1	5.7
<i>Ажиллагчид</i>	14.8	-15.4	20.4	-8.2	19.2	-2.4

Ойлголт, тодорхойлолт

Бүтээмж нь тодорхой цаг хугацаанд эдийн засгийн систем (үндэсний эдийн засаг, салбар, байгууллага)-ийн гарц (үр дүн), түүнийг бий болгоход зарцуулсан орц (зардал, нөөц)-ын харьцаагаар тодорхойлогдоно.

Нэмэгдэл өртөгт суурилсан бүтээмж - гарцын хэмжигдэхүүнд ДНБ (нэмэгдэл өртөг)-ийг авч үздэг.

Нийт үйлдвэрлэлд суурилсан бүтээмж - гарцын хэмжигдэхүүнд нийт үйлдвэрлэлийг авч үздэг.

Хөдөлмөрийн бүтээмж – Нэмэгдэл өртгийг бий болгоход хөдөлмөрийг хэрхэн үр бүтээлтэй ашиглаж байгааг харуулна. Гарцын хэмжээг үйлдвэрлэлд ашигласан хөдөлмөрийн орц, үүнд, нийт ажилласан цаг эсвэл нийт ажиллагчдаар тодорхойлно.

Торнквистийн биет хэмжээний индекс – *жигнэсэн геометр дундаж* индекс бөгөөд жин нь /утгын дүнд эзлэх хувийн/ 2 хугацааны *арифметик дундаж* байна.

Бизнесийн сектор

Бизнесийн секторт зах зээлийн бус үйл ажиллагаа буюу төсөвт байгууллага, төрийн бус байгууллагын үйл ажиллагаа, мөн өөрийн эзэмшлийн орон сууцны үйл ажиллагааг хамруулахгүй. Манай улсын хувьд бизнесийн секторт дээрх төсөвт болон төрийн бус байгууллага зонхилох хувийг эзэлсэн дараах салбарыг тусгахгүй, үүнд төрийн удирдлага (НӨ-100%, ажиллагчдын 100%), боловсрол (НӨ-70%, ажиллагчдын 88%), эрүүл мэнд (НӨ-80%, ажиллагчдын 80%), урлаг үзвэр, тоглоом наадам (НӨ-75%, ажиллагчдын 51%), мөн төрийн бус байгууллага (НӨ-27%, ажиллагчдын 20%), мөн үл хөдлөх хөрөнгийн үйл ажиллагааны салбарын хувьд (НӨ-80% нь өөрийн эзэмшлийн орон сууцны хийсвэр түрээсийн гүйцэтгэл эзэлдэг).

Бизнесийн болон бизнесийн бус сектор

Бизнесийн салбар	Бизнесийн бус салбар
- Хөдөө аж ахуйн салбар (A)	1. Зах зээлийн бус үйлчилгээ:
- Уул уурхай, олборлолт (B)	- Төрийн удирдлага, батлан хамгаалах (O)
- Боловсруулах (C)	- Боловсрол (P)
- Эрчим хүч (D); Ус хангамж (E)	- Хүний эрүүл мэнд (Q)
- Барилга (F)	- Урлаг, үзвэр, тоглоом наадам (R)
- Бөөний болон жижиглэн худалдаа (G)	- Үйлчилгээний бусад үйл ажиллагаа (S)
- Тээвэр, агуулахын үйл ажиллагаа (I)	2. Үл хөдлөх хөрөнгийн салбар
- Зочид бүүдал, байр сууц, нийтийн хоолны үйлчилгээ (H)	- Үл хөдлөх хөрөнгийн үйл ажиллагаа (L)
- Мэдээлэл, холбоо (J)	
- Санхүү, даатгалын үйл ажиллагаа (K)	
- Бизнесийн бусад үйл ажиллагаа:	
Мэргэжлийн, ШУТ-ийн үйл ажиллагаа (M)	
Удирдлагын болон дэмжлэг үзүүлэх үйл ажиллагаа (N)	

Хөдөлмөрийн орц

Хөдөлмөрийн орцыг хэмжихдээ ажиллагчид, ажилласан цаг, чанарыг нь засварласан ажилласан цаг зэрэг үзүүлэлтийг ашигладаг. Хөдөлмөрийн орцын аль хэмжигдэхүүнийг ашиглах нь мэдээллийн боломжоос шалтгаална. Манай улсын хувьд **ажиллагчид-ыг** орц болгон ашиглаж байна. Уг хэмжигдэхүүний сүл тал нь ажлын өдрийн бүтэн цагаас хагас цагт шилжсэн ажиллагчдын хөдөлгөөн болон ажилласан цагийн тоонд орсон бусад өөрчлөлтөөс орцод гарах өөрчлөлтийг тусгадаггүй.

Тооцох аргачлал

1. Нэг ажиллагчид ногдох ДНБ (нэмэгдэл өртөг)-ийг ДНБ (нэмэгдэл өртөг)-ийн хэмжээг ажиллагчдын жилийн дундаж тоонд хувааж тооцно.

$$P_t = \frac{Q_t}{L_t}$$

2. Хөдөлмөрийн бүтээмжийг ДНБ (нэмэгдэл өртөг)-ий индексийг хөдөлмөрийн орцын индекст хувааж тооцно.

$$\frac{LP_t}{LP_0} = \frac{Q_t}{Q_0} : \frac{L_t}{L_0}$$

3. Хөдөлмөрийн бүтээмжийн жилийн өсөлт-ийг Торнквистийн индексийн томъёогоор ДНБ (нэмэгдэл өртөг)-ий өөрчлөлтийг хөдөлмөрийн орцын өөрчлөлтөд харьцуулан тооцно.

$$\ln\left(\frac{LP_t}{LP_{t-1}}\right) = \ln\left(\frac{Q_t}{Q_{t-1}}\right) - \ln\left(\frac{L_t}{L_{t-1}}\right)$$

Энд,

Q_t – тайлант үеийн гарц, L_t – тайлант үеийн хөдөлмөрийн орц; $\frac{LP_t}{LP_0}$ – тайлант үеийн хөдөлмөрийн бүтээмж; $\frac{Q_t}{Q_0}$ – тайлант үеийн гарцын индекс; $\frac{L_t}{L_0}$ – тайлант үеийн хөдөлмөрийн орцын индекс;
 t – тайлант үе; 0 – суурь үе; $t-1$ – тайлант үеийн өмнөх үе

Ашигласан ном зүй

Бүтээмж тооцох аргачлал, ҮСХ, 2017 (<http://web.nso.mn/AAZMS/web/detail/55>)

Measuring Productivity, OECD Manual, 2001 (<https://www.oecd.org/std/productivity-stats/2352458.pdf>)

Overview of BLS Productivity Statistics: U.S. Bureau of Labor Statistics
(<https://www.bls.gov/bls/productivity.htm>)

Productivity statistics: Sources and methods (10th edition), Statistics New Zealand
(http://www.stats.govt.nz/browse_for_stats/economic_indicators/productivity/productivity-statistics-info-releases.aspx)

Statistics Mauritius – Productivity & Competitiveness
(<http://statsmauritius.govmu.org/English/StatsbySubj/Pages/Productivity-and-Competitiveness.aspx>)

Үндэсний тооцоо, шинжилгээ судалгааны газар