



ҮНДЭСНИЙ СТАТИСТИКИЙН  
ХОРОО



**ӨРХИЙН НИЙГЭМ, ЭДИЙН ЗАСГИЙН  
СУДАЛГААНЫ 2020 ОНЫ  
IV УЛИРЛЫН ТАНИЛЦУУЛГА**

2021 оны 2 дугаар сар

## **АГУУЛГА**

<b>ӨРХИЙН САРЫН ДУНДАЖ НИЙТ ОРЛОГО, МӨНГӨН ОРЛОГО .....</b>	<b>3</b>
<b>ӨРХИЙН САРЫН ДУНДАЖ НИЙТ ЗАРЛАГА, МӨНГӨН ЗАРЛАГА.....</b>	<b>7</b>
<b>ӨРХИЙН ЗЭЭЛ.....</b>	<b>12</b>

Нэг өрхөд ногдох дундаж үзүүлэлтийг 2020 оны 4 дүгээр улиралд “Өрхийн нийгэм, эдийн засгийн судалгаа”-нд хамрагдсан 4116 өрхүүдийн сүүлийн 12 сарын орлого, зарлагыг сард шилжүүлэн нийт өрхөд тархаан тооцлоо. Нэг өрхөд ногдох сарын дундаж орлого, зарлагыг тооцохдоо цалин хөлсний орлого болон хүнсний хэрэглээний зардлаас бусад төрлийн орлого, зарлагын сүүлийн 12 сарын дунджаар тооцсон болно.

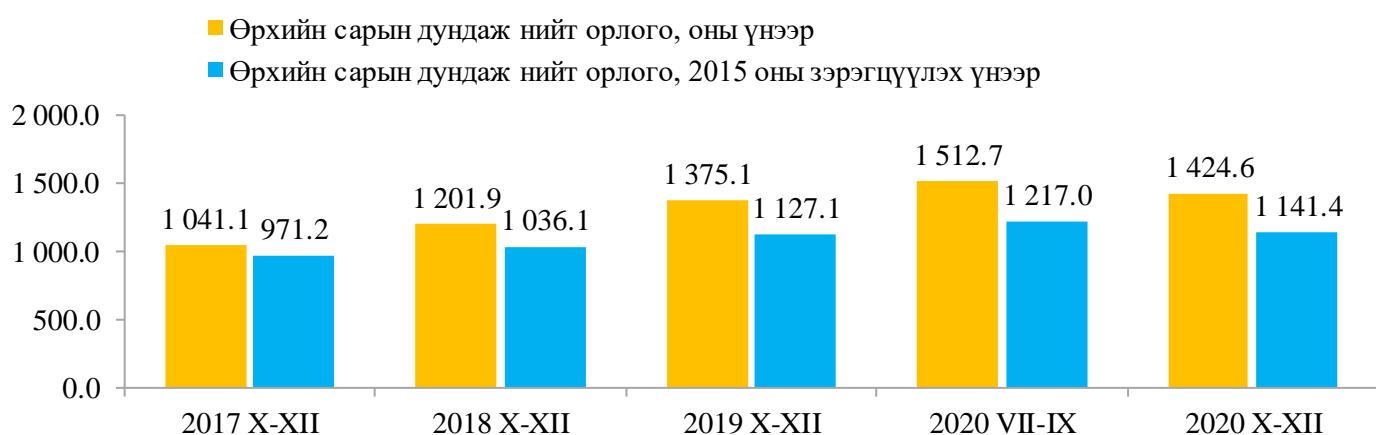
## ӨРХИЙН САРЫН ДУНДАЖ НИЙТ ОРЛОГО, МӨНГӨН ОРЛОГО

Өрхийн амьжиргаанд нөлөөлж байдаг гол хүчин зүйлийн нэг нь өрхийн орлого юм. Өрхийн мөнгөн орлого нь цалин хөлс, тэтгэвэр, тэтгэмж, хөдөө аж ахуйн үйлдвэрлэлийн орлого, хөдөө аж ахуйн бус үйлдвэрлэл, үйлчилгээний орлого болон бусад орлогоос бүрдэнэ. Өрхийн нийт орлогыг өрхийн мөнгөн орлого, өрхийн өөрийн аж ахуйгаас бэлтгэж хэрэглэсэн болон бусдаас үнэгүй авч хэрэглэсэн зүйлийн мөнгөн дүнгүүдийн нийлбэрээр тодорхойлдог.

Судалгааны 2020 оны 4 дүгээр улирлын дүнгээр өрхийн сарын дундаж нийт орлого, оны үнээр 1.4 сая төгрөг болж, өмнөх оны мөн үеэс 49.5 (3.6%) мянган төгрөгөөр өсөж, харин өмнөх улирлаас 88.1 (5.8%) мянган төгрөгөөр буурсан үзүүлэлттэй байна.

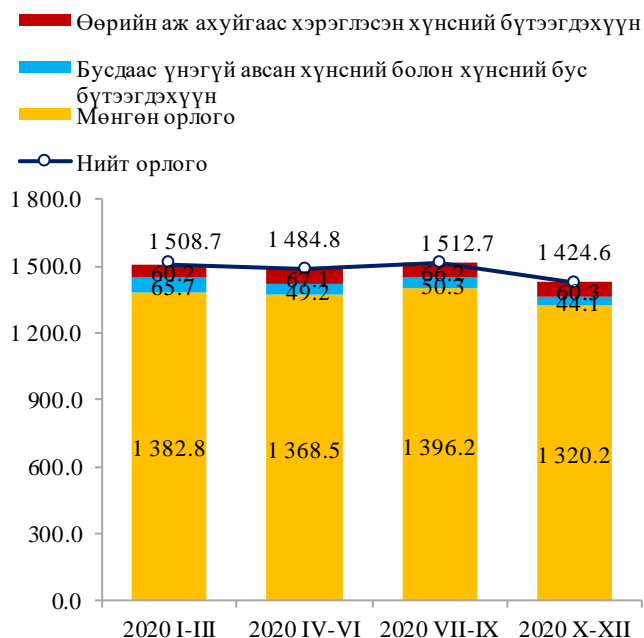
Өрхийн орлогын бодит өсөлтийг харахын тулд үнийн нөлөөллийг арилган тооцдог. Энэхүү тооцооллыг хийхдээ өрхийн орлогын мэдээллийг 2015 оны зэрэгцүүлэх үнээр засварлав. Тооцоогоор өрхийн сарын дундаж (үнийн нөлөөллийг арилган тооцсон) бодит нийт орлогын хэмжээ 1.1 сая төгрөг болж, өмнөх оны мөн үеэс 14.3 (1.3%) мянган төгрөгөөр өсжээ. Үүнд цалин хөлсний бодит орлого 9.0 (1.6%) мянган төгрөгөөр, тэтгэвэр, тэтгэмжийн бодит орлого 63.9 (33.9%) мянган төгрөгөөр өссөн нь нөлөөлөв. Харин өрхийн сарын дундаж бодит нийт орлогын хэмжээ өмнөх улирлаас 75.6 (6.2%) мянган төгрөгөөр буурсан бөгөөд үүнд хөдөө аж ахуйн бус үйлдвэрлэл, үйлчилгээний бодит орлого 10.0 (14.4%) мянган төгрөгөөр, цалин хөлсний бодит орлого 51.6 (8.3%) мянган төгрөгөөр буурсан нь голлон нөлөөлжээ (Зураг 1).

Зураг 1. Нэг өрхийн сарын дундаж нийт орлого (мянган төгрөг), улсын дунджаар

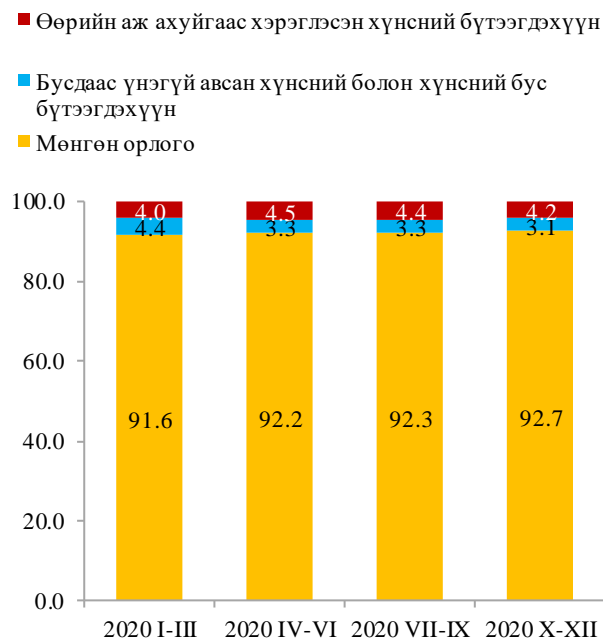


Улсын дунджаар 2020 оны 4 дүгээр улирлын байдлаар өрхийн сарын дундаж нийт орлогын 92.7 хувийг мөнгөн орлого, 3.1 хувийг бусдаас үнэгүй авсан хүнсний болон хүнсний бус бүтээгдэхүүн, 4.2 хувийг өөрийн аж ахуйгаас хэрэглэсэн хүнсний бүтээгдэхүүн эзэлж байна (Зураг 3).

Зураг 2. Нэг өрхийн сарын дундаж нийт орлогын бүтэц (мянган төгрөг)

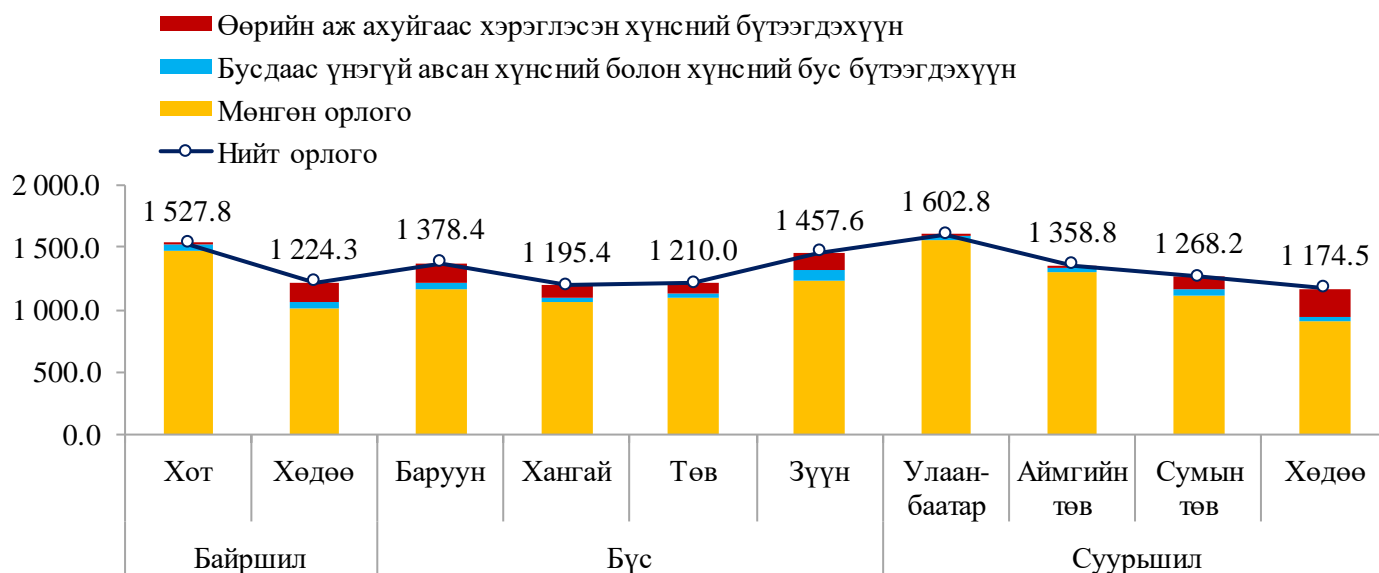


Зураг 3. Нэг өрхийн сарын дундаж нийт орлогын бүтэц (дүнд эзлэх хувь)



Өрхийн сарын дундаж нийт орлогыг хот, хөдөөгөөр нь авч үзвэл, хотод 1.5 сая төгрөг, хөдөөд 1.2 сая төгрөг байна. Хотын өрхүүдийн сарын дундаж нийт орлого хөдөөгийн өрхүүдээс 303.5 (24.8%) мянган төгрөгөөр их байна (Зураг 4).

Зураг 4. Нэг өрхийн сарын дундаж нийт орлого (мянган төгрөг), хот, хөдөө, бүс, суурьшлаар, 2020 оны 4 дүгээр улирлаар



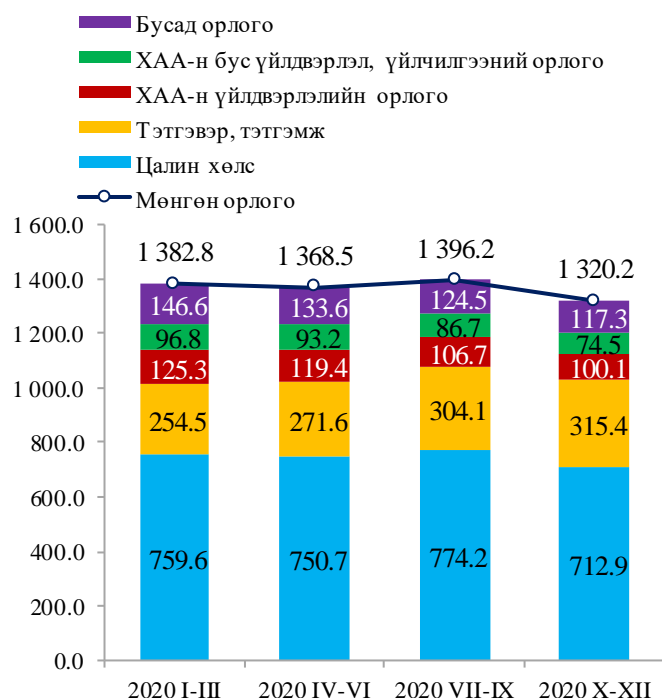
Өрхийн сарын дундаж мөнгөн орлого, оны үнээр 2020 оны 4 дүгээр улиралд 1.3 сая төгрөг болж, өмнөх оны мөн үеэс 58.8 (4.7%) мянган төгрөгөөр өслөө. Үүнд цалин хөлсний орлого 27.1 (3.9%) мянган төгрөгөөр, тэтгэвэр, тэтгэмжийн орлого 85.1 (36.9%) мянган төгрөгөөр өссөн нь нөлөөлсөн байна. Харин өрхийн сарын дундаж мөнгөн орлого өмнөх улирлаас 76.0 (5.4%) мянган төгрөгөөр буурсан бөгөөд үүнд цалин хөлсний орлого 61.3 (7.9%) мянган төгрөгөөр, хөдөө аж ахуйн бус үйлдвэрлэл, үйлчилгээний орлого 12.2 (14.0%) мянган төгрөгөөр буурсан нь голлон нөлөөлжээ (Хүснэгт 1).

Хүснэгт 1. Нэг өрхийн сарын дундаж нийт орлого, улсын дунджаар

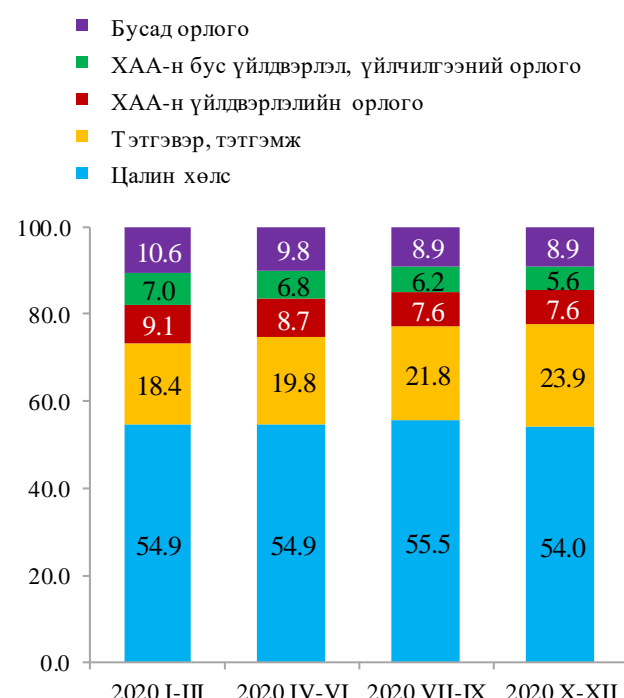
Орлогын төрөл	2019 X-XII	2020		2020 X-XII	2020 X-XII
		VII-IX	X-XII	2019 X-XII	2020 VII-IX
	төгрөг			хувь	
<b>Нийт орлого</b>	<b>1 375 080</b>	<b>1 512 688</b>	<b>1 424 598</b>	<b>103.6</b>	<b>94.2</b>
<b>1. Мөнгөн орлого</b>	<b>1 261 395</b>	<b>1 396 196</b>	<b>1 320 217</b>	<b>104.7</b>	<b>94.6</b>
Цалин хөлс	685 874	774 175	712 925	103.9	92.1
Тэтгэвэр, тэтгэмж	230 336	304 103	315 432	136.9	103.7
ХАА-н үйлдвэрлэлийн орлого	132 798	106 712	100 111	75.4	93.8
ХАА-н бус үйлдвэрлэл, үйлчилгээний орлого	91 877	86 654	74 488	81.1	86.0
Бусад орлого	120 510	124 552	117 261	97.3	94.1
<b>2. Бусдаас үнэгүй авсан хүнсний болон хүнсний бус бүтээгдэхүүн</b>	<b>60 555</b>	<b>50 266</b>	<b>44 090</b>	<b>72.8</b>	<b>87.7</b>
<b>3. Өөрийн хувийн аж ахуйгаас хэрэглэсэн хүнсний бүтээгдэхүүн</b>	<b>53 130</b>	<b>66 226</b>	<b>60 291</b>	<b>113.5</b>	<b>91.0</b>

Өрхийн сарын дундаж мөнгөн орлогыг бүтцээр нь авч үзэхэд, 2020 оны 4 дүгээр улиралд цалин хөлсний орлого 54.0 хувь, тэтгэвэр, тэтгэмжийн орлого 23.9 хувь, хөдөө аж ахуйн үйлдвэрлэлийн орлого 7.6 хувь, хөдөө аж ахуйн бус үйлдвэрлэл, үйлчилгээний орлого 5.6 хувь, бусад орлого 8.9 хувийг тус тус эзэлж байна (Зураг 6).

Зураг 5. Нэг өрхийн сарын дундаж мөнгөн орлогын бүтэц (мянган төгрөг)



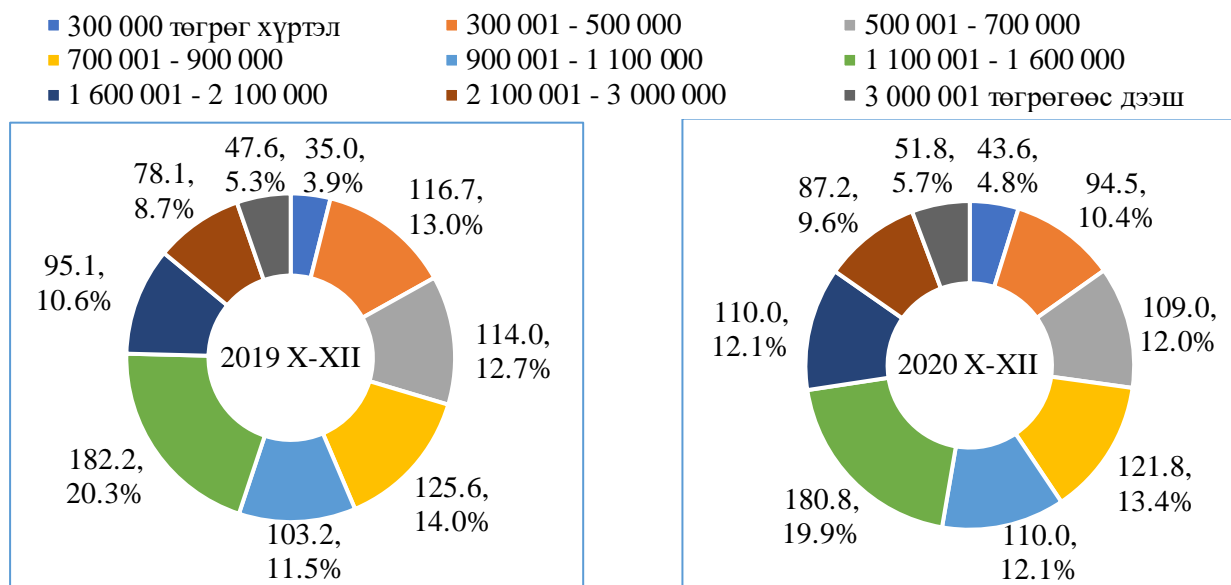
Зураг 6. Нэг өрхийн сарын дундаж мөнгөн орлогын бүтэц (дүнд эзлэх хувь)



Өрхүүдийг мөнгөн орлогоор нь бүлэглэн авч үзэхэд, 2020 оны 4 дүгээр улиралд өмнөх оны мөн үеэс 300.0-500.0 мянган төгрөгийн орлоготой өрх 22.2 мянгаар, 500.0-700.0 мянган төгрөгийн орлоготой өрх 5.0 мянгаар, 700.0-900.0 мянган төгрөгийн орлоготой өрх 3.8 мянгаар, 1.1-1.6 сая төгрөгийн орлоготой өрх 1.4 мянгаар буурсан бол, 300.0 мянган төгрөгөөс доош орлоготой өрх 8.6 мянгаар, 900.0-1100.0 мянган төгрөгийн орлоготой өрх 6.8 мянгаар, 1.6-2.1 сая төгрөгийн орлоготой өрх 14.9 мянгаар,

2.1-3.0 сая төгрөгийн орлоготой өрх 9.1 мянгаар, 3.0 сая төгрөгөөс дээш орлоготой өрх 4.2 мянгаар нэмэгдсэн байна (Зураг 7).

Зураг 7. Мөнгөн орлогын бүлэглэлт, өрхийн дүнд эзлэх хувь, мянган өрхөөр



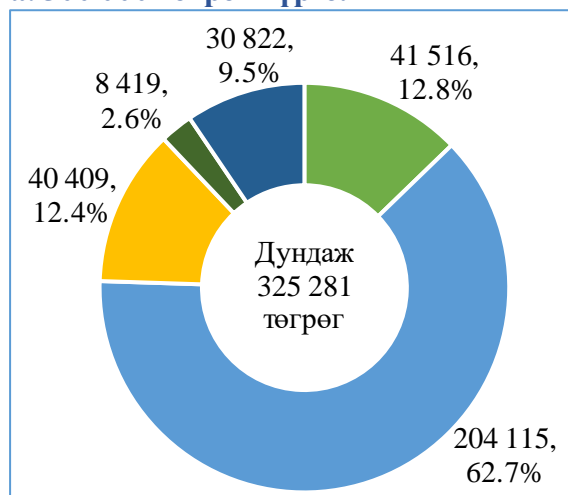
Улсын хэмжээнд 2020 оны 4 дүгээр улирлын байдлаар сард 500.0 мянган төгрөг хүртэлх мөнгөн орлоготой өрхийн дундаж орлогын бүтцийг авч үзвэл, цалин хөлсний орлого 12.8 хувь, тэтгэвэр, тэтгэмжийн орлого 62.7 хувь, хөдөө аж ахуйн үйлдвэрлэлийн орлого 12.4 хувь, хөдөө аж ахуйн бус үйлдвэрлэл, үйлчилгээний орлого 2.6 хувь, бусад орлого 9.5 хувийг эзэлж байна (Зураг 8а).

Мөн сард 1.6 сая төгрөгөөс дээш мөнгөн орлоготой өрхийн дундаж орлогын бүтцийг авч үзвэл, цалин хөлсний орлого 63.9 хувь, тэтгэвэр, тэтгэмжийн орлого 11.9 хувь, хөдөө аж ахуйн үйлдвэрлэлийн орлого 6.0 хувь, хөдөө аж ахуйн бус үйлдвэрлэл, үйлчилгээний орлого 7.3 хувь, бусад орлого 10.9 хувийг тус тус эзэлж байна (Зураг 8г).

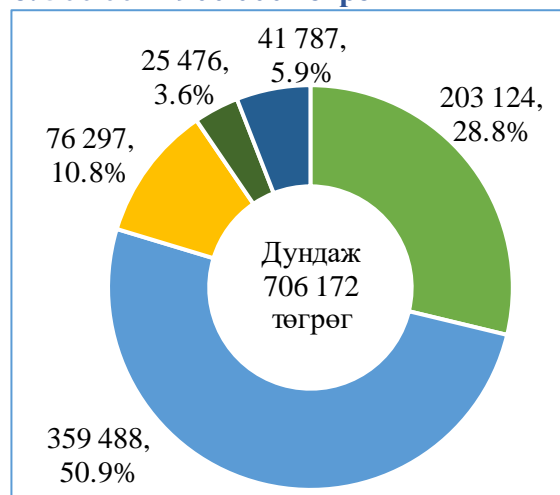
Зураг 8. Мөнгөн орлогын бүлэглэлт дэх орлогын бүтэц, дүнд эзлэх хувь, 2020 оны 4 дүгээр улирлаар

- Цалин хөлс
- Тэтгэвэр, тэтгэмж
- Хөдөө аж ахуйн үйлдвэрлэлийн орлого
- Хөдөө аж ахуйн бус үйлдвэрлэл, үйлчилгээний орлого
- Бусад орлого

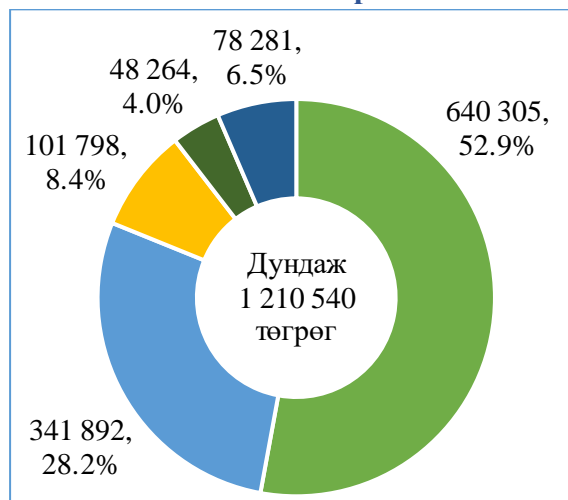
а. 500 000 төгрөг хүртэлх



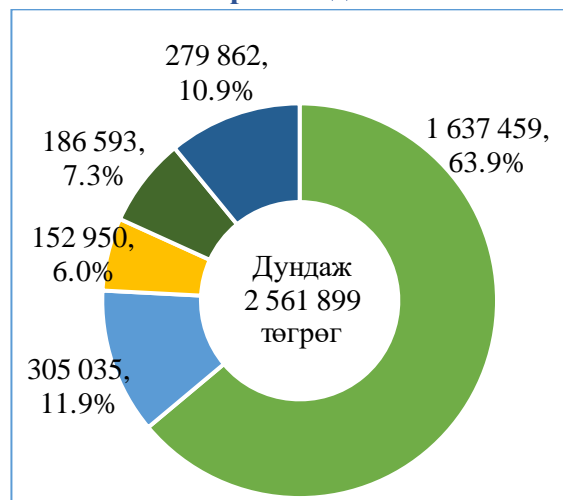
б. 500 001 - 900 000 төгрөг



**в. 900 001 -1 600 000 төгрөг**



**г. 1 600 001 төгрөгөөс дээш**



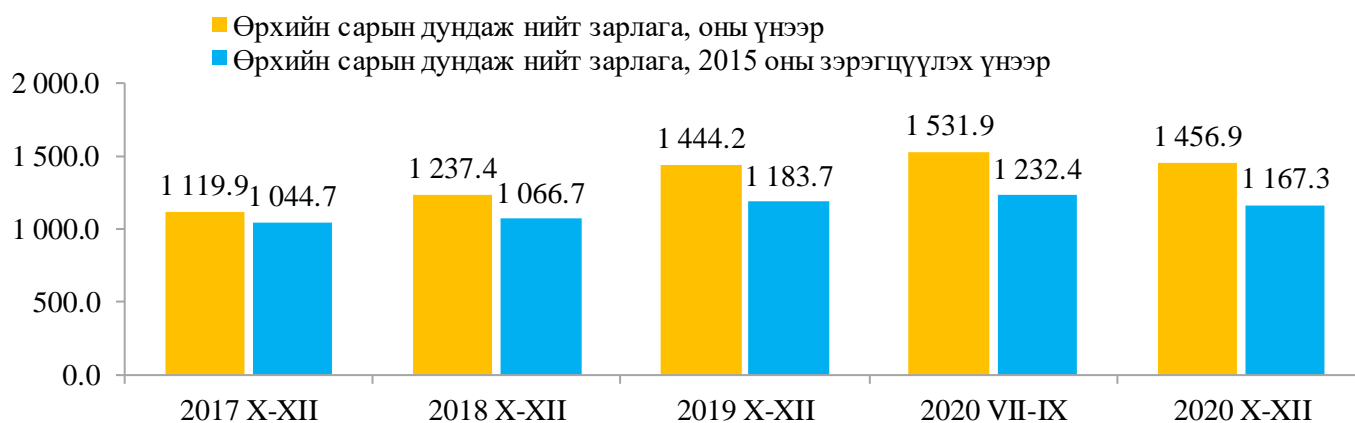
## ӨРХИЙН САРЫН ДУНДАЖ НИЙТ ЗАРЛАГА, МӨНГӨН ЗАРЛАГА

Өрхийн мөнгөн зарлага нь хүнсний бүтээгдэхүүн, хүнсний бус бараа, үйлчилгээний болон бусад өгсөн бэлэг, тусламж, бусад зарлагаас бүрдэнэ. Өрхийн нийт зарлагыг өрхийн мөнгөн зарлага, өрхийн өөрийн аж ахуйгаас бэлтгэж хэрэглэсэн болон бусдаас үнэгүй авч хэрэглэсэн зүйлийн мөнгөн дүнгүүдийн нийлбэрээр тодорхойлдог.

Өрхийн нийгэм, эдийн засгийн судалгааны 2020 оны 4 дүгээр улирлын дүнгээр өрхийн сарын дундаж нийт зарлага, оны үнээр 1.5 сая төгрөг болж, өмнөх оны мөн үеэс 12.7 (0.9%) мянган төгрөгөөр өсөж, харин өмнөх улирлаас 75.0 (4.9%) мянган төгрөгөөр буурсан үзүүлэлттэй байна.

Өрхийн сарын дундаж (үнийн нөлөөллийг арилган тооцсон) бодит нийт зарлагын хэмжээ 2020 оны 4 дүгээр улиралд 1.2 сая төгрөг болж, өмнөх оны мөн үеэс 16.4 (1.4%) мянган төгрөгөөр, өмнөх улирлаас 65.1 (5.3%) мянган төгрөгөөр буурчээ. Өрхийн сарын дундаж бодит нийт зарлагын хэмжээ өмнөх улирлаас 5.3 хувиар буурахад хүнсний бүтээгдэхүүний бодит зарлага 14.0 (5.7%) мянган төгрөгөөр, хүнсний бус бараа, үйлчилгээний бодит зарлага 37.7 (4.9%) мянган төгрөгөөр буурсан нь голлон нөлөөлжээ (Зураг 9).

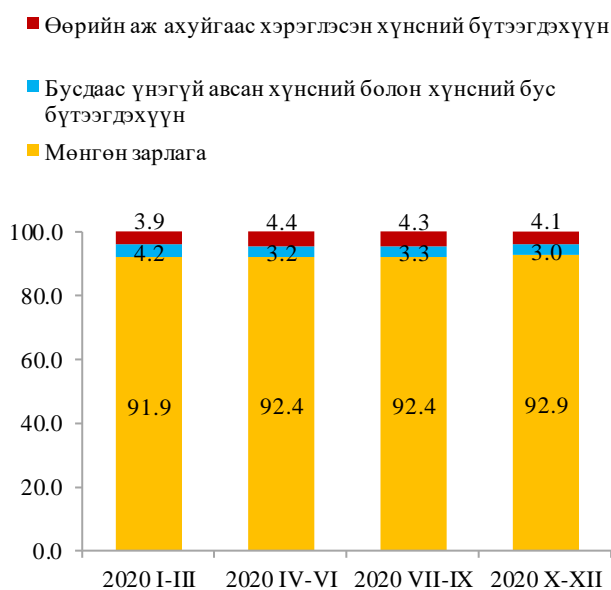
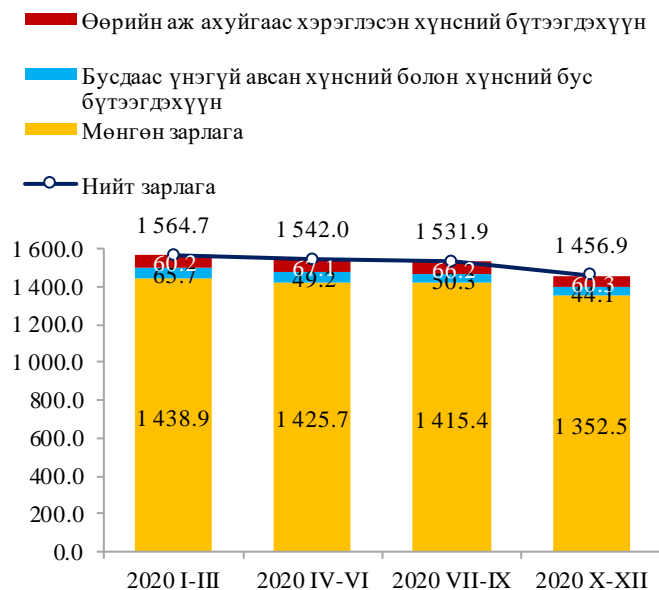
**Зураг 9. Нэг өрхийн сарын дундаж нийт зарлага (мянган төгрөг), улсын дунджаар**



Улсын дунджаар 2020 оны 4 дүгээр улиралд өрхийн сарын дундаж нийт зарлагын 92.9 хувийг мөнгөн зарлага, 3.0 хувийг бусдаас үнэгүй авсан хүнсний болон хүнсний бус бүтээгдэхүүн, 4.1 хувийг өөрийн аж ахуйгаас хэрэглэсэн хүнсний бүтээгдэхүүний зарлага эзэлж байна (Зураг 11).

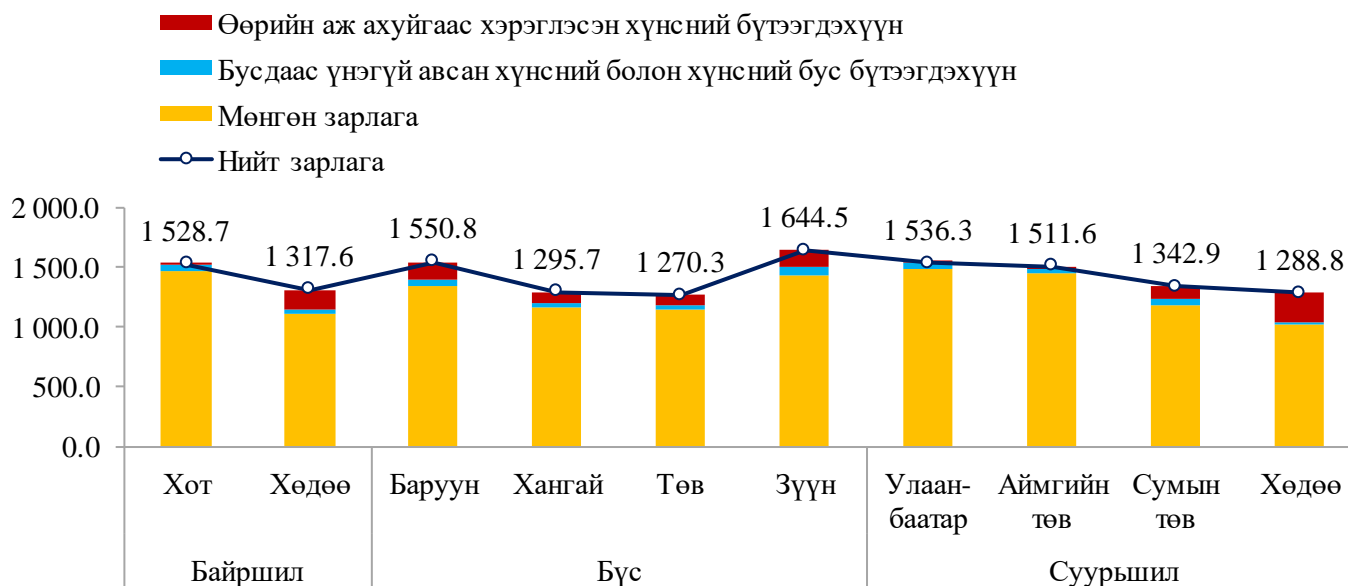
Зураг 10. Нэг өрхийн сарын дундаж нийт зарлагын бүтэц (мянган төгрөг)

Зураг 11. Нэг өрхийн сарын дундаж нийт зарлагын бүтэц (дүнд эзлэх хувь)



Өрхийн сарын дундаж нийт зарлагыг хот, хөдөөгөөр авч үзвэл, хотод 1.5 сая төгрөг, хөдөөд 1.3 сая төгрөг байна. Хотын өрхүүдийн сарын дундаж нийт зарлага хөдөөгийн өрхүүдээс 211.1 (16.0%) мянган төгрөгөөр их байна (Зураг 12).

Зураг 12. Нэг өрхийн сарын дундаж нийт зарлага (мянган төгрөг), хот, хөдөө, бүс, суурьшлаар, 2020 оны 4 дүгээр улирлаар



Өрхийн сарын дундаж мөнгөн зарлага, оны үнээр 2020 оны 4 дүгээр улиралд 1.4 сая төгрөг болж, өмнөх оны мөн үеэс 22.0 (1.7%) мянган төгрөгөөр өслөө. Үүнд хүнсний бүтээгдэхүүний зарлага 17.5 (6.4%) мянган төгрөгөөр, хүнсний бус бараа, үйлчилгээний зарлага 17.3 (1.9%) мянган төгрөгөөр өссөн



нь нөлөөлжээ. Харин өрхийн сарын дундаж мөнгөн зарлага өмнөх улирлаас 62.9 (4.4%) мянган төгрөгөөр буурсан бөгөөд үүнд хүнсний бүтээгдэхүүний зарлага 16.2 (5.3%) мянган төгрөгөөр, хүнсний бус бараа, үйлчилгээний зарлага 43.1 (4.5%) мянган төгрөгөөр буурсан нь голлон нөлөөлсөн байна (Хүснэгт 2).

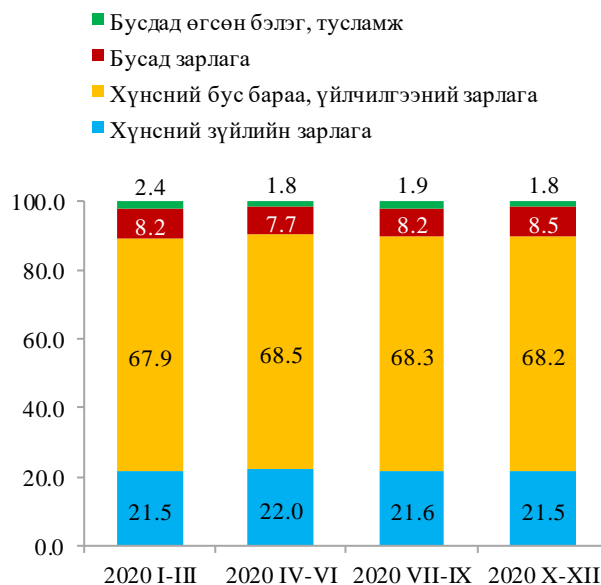
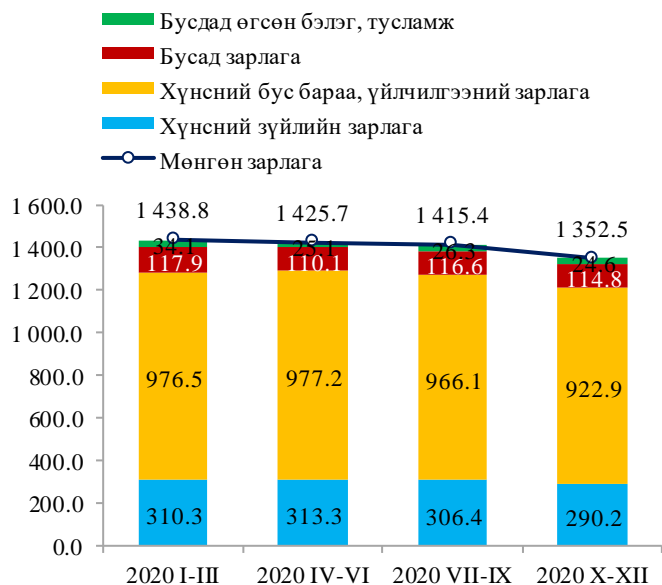
Хүснэгт 2. Нэг өрхийн сарын дундаж нийт зарлага, улсын дунджаар

Зарлагын төрөл	2019 X-XII	2020		2020 X-XII	2020 X-XII
		VII-IX	X-XII	2019 X-XII	2020 VII-IX
	төгрөг				хувь
<b>Нийт зарлага</b>	<b>1 444 153</b>	<b>1 531 898</b>	<b>1 456 883</b>	<b>100.9</b>	<b>95.1</b>
<b>1. Мөнгөн зарлага</b>	<b>1 330 468</b>	<b>1 415 406</b>	<b>1 352 502</b>	<b>101.7</b>	<b>95.6</b>
Хүнсний бүтээгдэхүүний зарлага	272 757	306 461	290 247	106.4	94.7
Хүнсний бус бараа, үйлчилгээний зарлага	905 629	966 066	922 945	101.9	95.5
Бусад зарлага	126 253	116 611	114 758	90.9	98.4
Бусад өгсөн бэлэг, тусламж	25 829	26 268	24 552	95.1	93.5
<b>2. Бусдаас үнэгүй авсан хүнсний болон хүнсний бус бүтээгдэхүүн</b>	<b>60 555</b>	<b>50 266</b>	<b>44 090</b>	<b>72.8</b>	<b>87.7</b>
<b>3. Өөрийн хувийн аж ахуйгаас хэрэглэсэн хүнсний бүтээгдэхүүн</b>	<b>53 130</b>	<b>66 226</b>	<b>60 291</b>	<b>113.5</b>	<b>91.0</b>

Өрхийн сарын дундаж мөнгөн зарлагыг бүтцээр нь авч үзвэл, 2020 оны 4 дүгээр улиралд хүнсний бус бараа, үйлчилгээний зарлага 68.2 хувь, хүнсний бүтээгдэхүүний зарлага 21.5 хувь, бусад зарлага 8.5 хувь, бусад өгсөн бэлэг, тусламжийн зарлага 1.8 хувийг тус тус эзэлж байна (Зураг 14).

Зураг 13. Нэг өрхийн сарын дундаж мөнгөн зарлагын бүтэц (мянган төгрөг)

Зураг 14. Нэг өрхийн сарын дундаж мөнгөн зарлагын бүтэц (дүнд эзлэх хувь)



Өрхийн хүнсний бүтээгдэхүүний сарын дундаж зарлагын 31.5 хувийг мах, махан бүтээгдэхүүн, 24.7 хувийг үр тариа, гурил, гурилан бүтээгдэхүүн, 11.0 хувийг сүү, сүүн бүтээгдэхүүн, өндөг, 7.1 хувийг хүнсний ногоо, булцуут, навчит ургамал, 3.7 хувийг элсэн чихэр, чихэрлэг бүтээгдэхүүн, амттан эзэлж байна (Зураг 15).

Зураг 15. Хүнсний бүтээгдэхүүний зарлага (төгрөг), зарим нэр төрлөөр, 2020 оны 4 дүгээр улирлаар



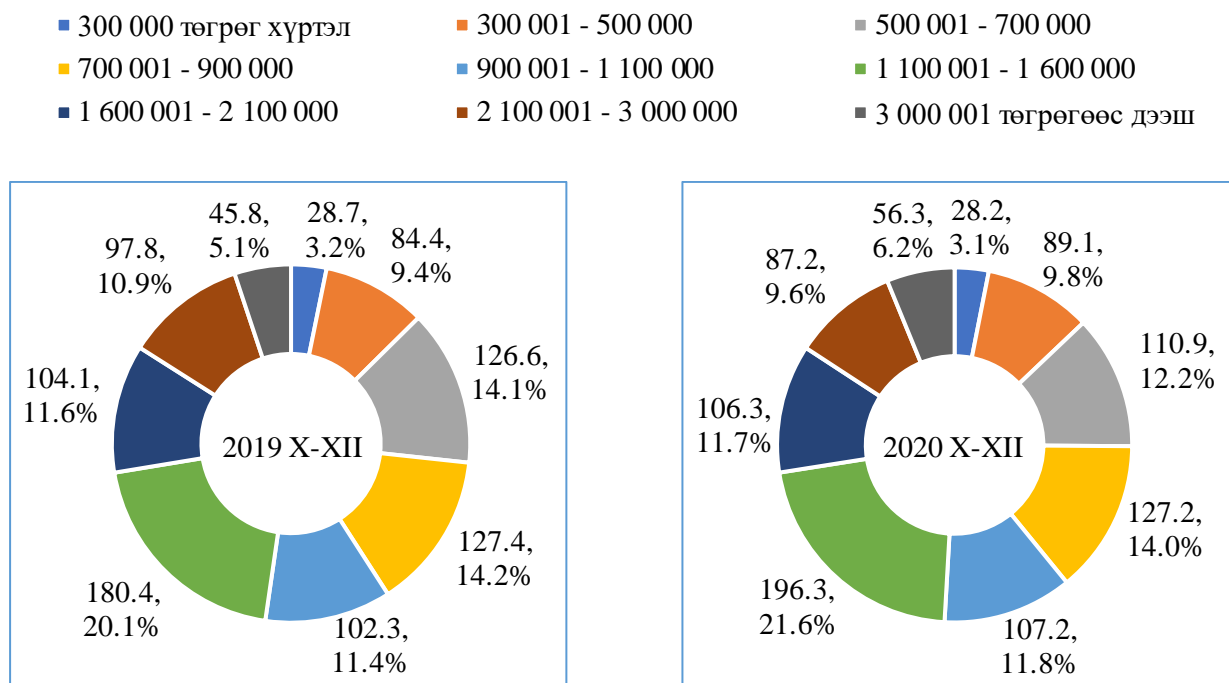
Мөн хүнсний бус бараа, үйлчилгээний зарлагын 12.4 хувийг бэлэн хувцас, гутал, 9.3 хувийг тээврийн хэрэгслийн сэлбэг, засвар, үйлчилгээ, 5.5 хувийг харилцаа холбооны үйлчилгээ, 5.3 хувийг боловсролын зардал, 5.3 хувийг эм, эмнэлгийн хэрэгсэл, үйлчилгээний зардал эзэлж байна (Зураг 16).

Зураг 16. Хүнсний бус бараа, үйлчилгээний зарлага (төгрөг), зарим нэр төрлөөр, 2020 оны 4 дүгээр улирлаар



Өрхүүдийг мөнгөн зарлагаар нь бүлэглэн авч үзэхэд 2020 оны 4 дүгээр улиралд өмнөх оны мөн үеэс 300.0 мянган төгрөгөөс доош зарлагатай өрх 0.5 мянгаар, 500.0-700.0 мянган төгрөгийн зарлагатай өрх 15.7 мянгаар, 700.0-900.0 мянган төгрөгийн зарлагатай өрх 0.2 мянгаар, 2.1-3.0 сая төгрөгийн зарлагатай өрх 10.6 мянгаар буурсан бол, 300.0-500.0 мянган төгрөгийн зарлагатай өрх 4.7 мянгаар, 900.0-1100.0 мянган төгрөгийн зарлагатай өрх 4.9 мянгаар, 1.1-1.6 сая төгрөгийн зарлагатай өрх 15.9 мянгаар, 1.6-2.1 сая төгрөгийн зарлагатай өрх 2.2 мянгаар, 3.0 сая төгрөгөөс дээш зарлагатай өрх 10.5 мянгаар нэмэгдсэн байна (Зураг 17).

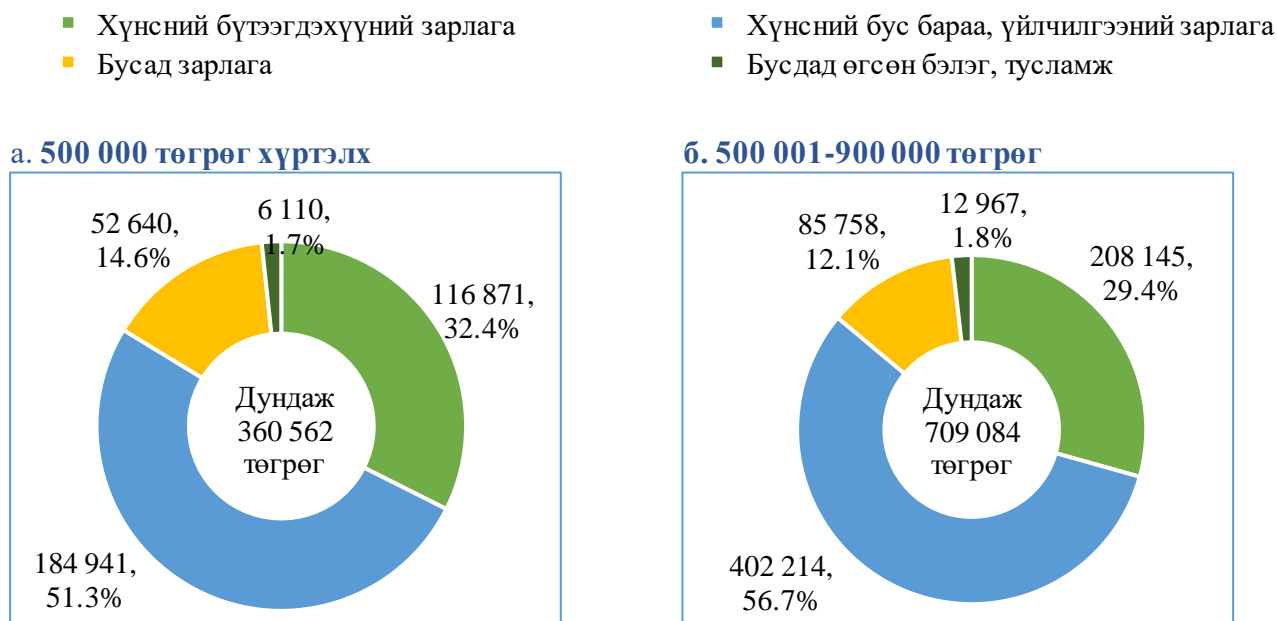
Зураг 17. Мөнгөн зарлагын бүлэглэлт, өрхийн дүнд эзлэх хувь, мянган өрхөөр



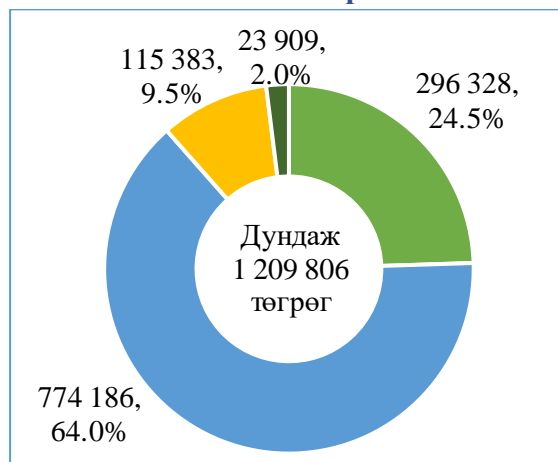
Улсын хэмжээнд 2020 оны 4 дүгээр улирлын байдлаар сард 500.0 мянган төгрөг хүртэлх мөнгөн зарлагатай өрхийн дундаж зарлагын бүтцийг авч үзвэл, хүнсний бүтээгдэхүүний зарлага 32.4 хувь, хүнсний бус бараа, үйлчилгээний зарлага 51.3 хувь, бусад зарлага 14.6 хувь, бусад өгсөн бэлэг, тусламжийн зарлага 1.7 хувийг эзэлж байна (Зураг 18а).

Мөн сард 1.6 сая төгрөгөөс дээш мөнгөн зарлагатай өрхийн дундаж зарлагын бүтцийг авч үзвэл, хүнсний бүтээгдэхүүний зарлага 17.0 хувь, хүнсний бус бараа, үйлчилгээний зарлага 74.7 хувь, бусад зарлага 6.6 хувь, бусад өгсөн бэлэг, тусламжийн зарлага 1.7 хувийг тус тус эзэлж байна (Зураг 18г).

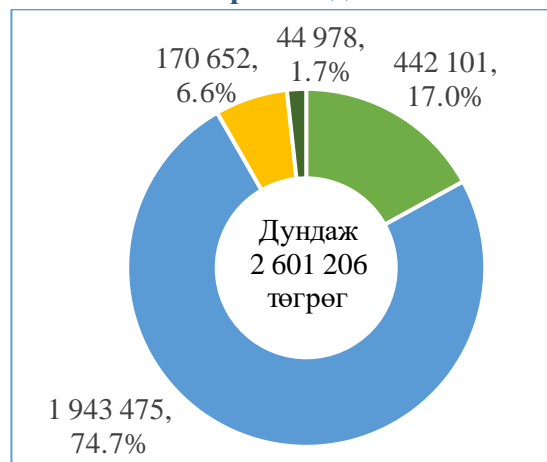
Зураг 18. Мөнгөн зарлагын бүлэглэлт дэх зарлагын бүтэц, дүнд эзлэх хувь, 2020 оны 4 дүгээр улирлаар



**в. 900 001-1 600 000 төгрөг**



**г. 1 600 001 төгрөгөөс дээш**



## ӨРХИЙН ЗЭЭЛ

Улсын хэмжээнд 2020 оны 4 дүгээр улирлын байдлаар нийт өрхийн 55.0 хувь буюу 499.8 мянган өрх зээлтэй амьдарч байна. Нийт зээлтэй өрхийг зээлийн төрлөөр нь авч үзэхэд, 230.4 (46.1%) мянган өрх цалингийн зээлтэй, 166.9 (33.4%) мянган өрх бусад төрлийн зээлтэй, 93.0 (18.6%) мянган өрх хэрэглээний зээлтэй, 72.5 (14.5%) мянган өрх орон сууцны зээлтэй, 58.0 (11.6%) мянган өрх тэтгэврийн зээлтэй байна (Зураг 19).

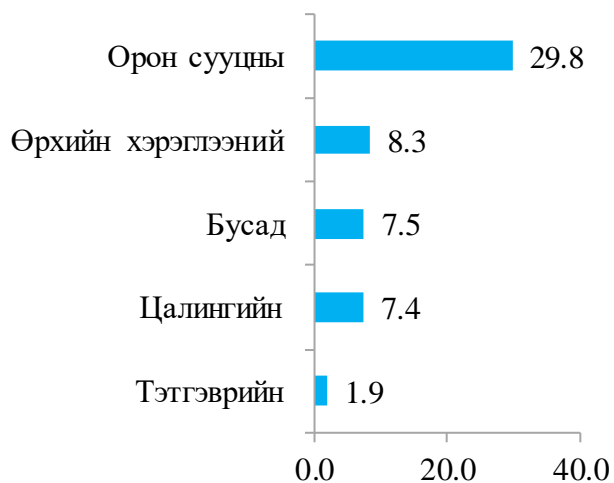
**Зураг 19. Зээлтэй өрх (хувь), зээлийн төрлөөр, 2020 оны 4 дүгээр улирлаар**



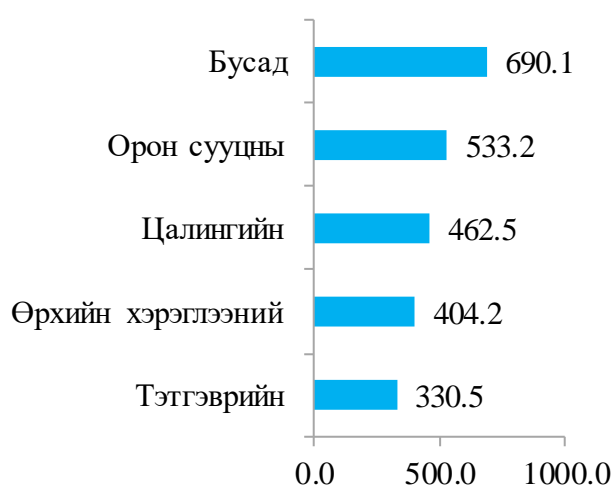
Зээлтэй өрхүүдийн сүүлийн 12 сард авсан зээлийн дундаж хэмжээг доорх зурагт харууллаа. Судалгааны 2020 оны 4 дүгээр улиралд зээлтэй нэг өрх дунджаар 8.1 сая төгрөгийн зээл авчээ. Орон сууцны зээлийн дундаж хэмжээ 29.8 сая төгрөг, цалингийн зээлийн дундаж хэмжээ 7.4 сая төгрөг, тэтгэврийн зээлийн дундаж хэмжээ 1.9 сая төгрөг байна (Зураг 20).

Зээлийн эргэн төлөлтийг харвал, зээлтэй нэг өрх сард дунджаар 612.8 мянган төгрөгийг зээлийн эргэн төлөлтөд буцаан төлж байна. Зээлийн төрлөөр нь авч үзвэл, орон сууцны зээлтэй өрх сард дунджаар 533.2 мянган төгрөгийг, цалингийн зээлтэй өрх 462.5 мянган төгрөгийг, тэтгэврийн зээлтэй өрх 330.5 мянган төгрөгийг зээлийн эргэн төлөлтөд төлж байна (Зураг 21).

Зураг 20. Сүүлийн 12 сарын хугацаанд авсан зээлийн дундаж хэмжээ (сая төгрөг), 2020 оны 4 дүгээр улирал



Зураг 21. Зээлийн нэг сарын эргэн төлөлтийн дундаж хэмжээ (мянган төгрөг), 2020 оны 4 дүгээр улирал



.....oOo.....