

ГАРЧИГ

Товч танилцуулга

Үндсэн үзүүлэлт

I.Нийгмийн үзүүлэлт

I.1 Хүн ам

I.2 Хөдөлмөр

I.3 Нийгмийн даатгал, нийгмийн халамж

I.4 Эрүүл мэнд

I.5 Гэмт хэрэг

II.Эдийн засгийн үзүүлэлт

II.1 Банк

II.2 Төсөв

II.3 Үнэ

II.4 Хөдөө аж ахуй

II.5 Аж үйлдвэр

II.6 Тээвэр, холбоо

АЙМГИЙН НИЙГЭМ, ЭДИЙН ЗАСГИЙН ХӨГЖЛИЙН 2019 ОНЫ ЭХНИЙ 12 САРЫН ТАНИЛЦУУЛГА

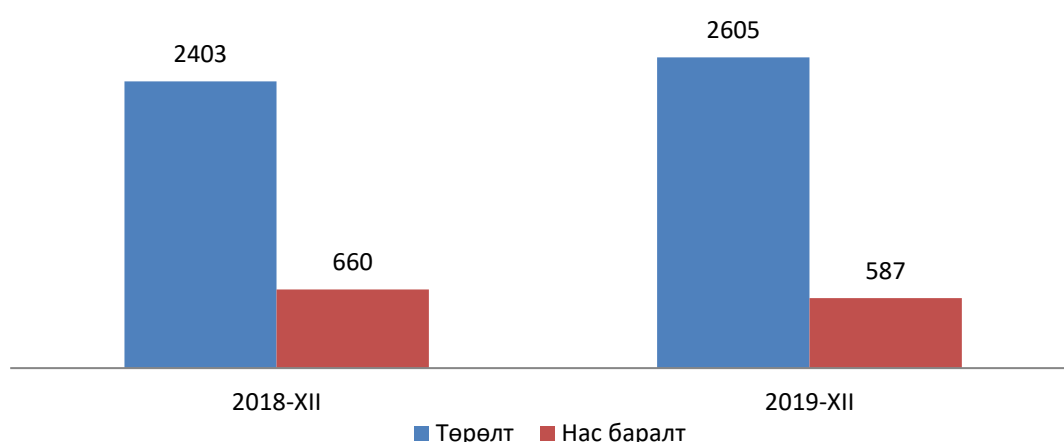
I. Нийгмийн үзүүлэлт



I.1. Хүн ам

Аймгийн хэмжээнд 2019 оны 12 сарын байдлаар 2605 хүүхэд шинээр мэндэлж, 587 хүн нас барсан байна. Хүн амын цэвэр өсөлт 2018 болж өмнөх оны мөн үеийнхээс 15.8 хувиар өсчээ. 1000 хүнд ногдох төрөлт 22.4, нас баралт 5.0 байгаа нь өмнөх оны мөн үеийнхээс төрөлт 1.6 пунктээр нэмэгдсэн, нас баралт 0.7 пунктээр буурсан байна.

Төрсөн хүүхэд, нас барсан хүний тоо



I.2 Хөдөлмөр

Бүртгэлтэй ажилгүй иргэний тоо

Аймгийн Хөдөлмөр халамжийн үйлчилгээний газарт бүртгэлтэй ажил идэвхтэй хайж байгаа ажилгүй иргэдийн тоо 1165 болж өмнөх оны мөн үеийнхээс 180 хүнээр буюу 18.3 хувиар өсчээ. Бүртгэлтэй ажилгүй иргэдийн 693 буюу 59.5 хувь нь 15-34 насны залуучууд байна.

2019 оны 12 сард ажилгүй 428 иргэн шинээр бүртгүүлж, бүртгэлтэй ажилгүй иргэдээс 265 иргэн ажилд зуучлагдан оржээ. Шинээр 2026 ажлын байр бий болсон нь өмнөх оны мөн үеийнхээс 19.2 хувиар өссөн үзүүлэлттэй байна. Шинэ ажлын байрны 18.0 хувь нь боловсруулах үйлдвэрт, 11.9 хувь нь ХАА, ан агнуур, ойн аж ахуйн салбарт, 11.0 хувь нь боловсролын салбарт, 8.3 хувь нь бөөний болон жижиглэн худалдаа, гэр ахуйн барааны засвар үйлчилгээний салбарт, 42.8 хувь нь бусад салбарт бий болсон байна.



I.3 Нийгмийн даатгал, халамж

Нийгмийн даатгал

Нийгмийн даатгалын сангийн орлого жилийн эцэст 71.2 тэрбум төгрөг, зарлага 69.1 тэрбум төгрөг болж өмнөх оны мөн үеийнхээс орлого 9.5 тэрбум төгрөг буюу 15.3 хувиар, зарлага 7.7 тэрбум төгрөгөөр буюу 12.5 хувиар өсчээ.

Нийгмийн даатгалын сангийн орлогын 93.7 хувийг тэтгэврийн даатгалын сангийн орлого, 3.6 хувийг тэтгэмжийн даатгалын сангийн орлого, 2.0 хувийг үйлдвэрлэлийн осол мэргэжлээс шалтгаалах даатгалын сангийн орлого, 0.7 хувийг ажилгүйдлийн даатгалын сангийн орлого, тус тус эзэлж байна.

Нийгмийн даатгалын сангийн зарлага өмнөх оны мөн үеийнхээс 7.7 тэрбум төгрөгөөр нэмэгдэхэд тэтгэврийн даатгалын сангийн зарлага 7.4 тэрбум төгрөг буюу 12.9 хувиар өссөн нь голлон нөлөөлөв.

Нийгмийн даатгалд даатгуулагчдын 58.8 хувь нь заавал даатгуулагчид, 41.2 хувь нь сайн дураар даатгуулагчид байна. Сайн дураар даатгуулагчдын тоо өмнөх оны мөн үеийнхээс 439 хүнээр буюу 4.4 хувиар нэмэгджээ. Заавал даатгуулагчдын 42.8 хувь нь аж ахуйн нэгж байгууллагад, 57.2 хувь нь төсөвт байгууллагад ажиллаж байна.

Нийгмийн халамж

Нийгмийн халамжийн сангаас 12 сарын байдлаар /давхардсан тоогоор/ 60035 хүнд 17.0 тэрбум төгрөгийн тэтгэвэр тэтгэмж олгосон бөгөөд өмнөх оны мөн үеийнхээс нийгмийн халамжийн тэтгэвэр, тэтгэмж авагчдын тоо 18.6 мянган хүн буюу 45.0 хувиар нэмэгдэж, олгосон тэтгэврийн хэмжээ 1.3 тэрбум төгрөг буюу 8.4 хувиар өсчээ.

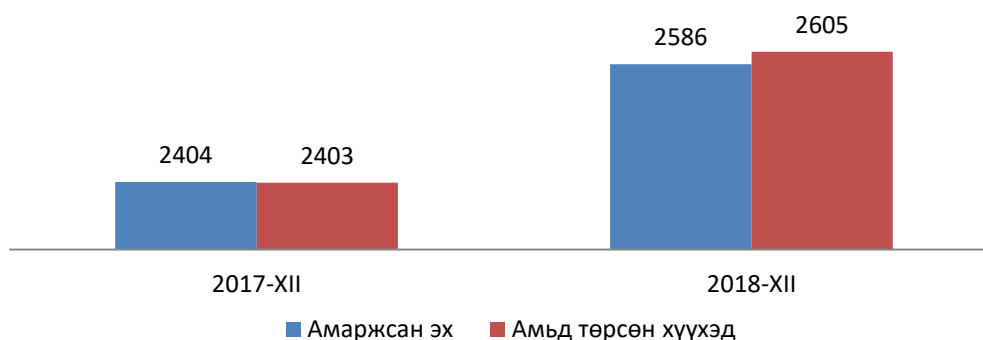
Нийгмийн халамжийн үйлчилгээнд хамрагдагсдын 2.8 хувийг халамжийн тэтгэвэр авагчид, 4.6 хувийг нөхцөлт мөнгөн тэтгэмжид хамрагдагсад, 16.3 хувийг ахмад настнуудад үзүүлсэн хөнгөлөлт тусламжид хамрагдагсад, 3.3 хувийг хөгжлийн бэрхшээлтэй иргэдэд үзүүлсэн хөнгөлөлтөд хамрагдагсад эзэлж байна.



I.4 Эрүүл мэнд

Аймгийн хэмжээнд жилийн эхнээс 12 сарын байдлаар 2404 эх амаржиж, өмнөх оны мөн үеийнхээс 182 эхээр, төрсөн хүүхдийн тоо (амьд төрөлтөөр) 2605 болж 202 хүүхэд буюу 8.4 хувиар тус тус өссөн үзүүлэлттэй байна.

Амаржсан эх, амьд төрсөн хүүхдийн тоо



Нэг хүртэлх насандаа 38 хүүхэд эндсэн нь өмнөх оны мөн үеийнхээс 2 хүүхдээр нэмэгдсэн, 5 хүртэлх насандаа эндсэн хүүхдийн тоо 8 байгаа нь өмнөх оны мөн үеийнхээс 2 хүүхдээр буурсан үзүүлэлттэй байна.

Халдварт өвчнөөр жилийн эцэст 894 хүн өвчилж өмнөх оны мөн үеийнхээс 119 хүнээр буюу 11.7 хувиар буурсан байна. Халдварт өвчнөөр өвчлөгчдийн хамгийн их буюу 33.2 хувь нь тэмбүү өвчнөөр өвчлөгчид байна. Заг хүйтэн өвчнөөр өвчлөгчдийн тоо өмнөх оноос 10 хүнээр, сүрьеэгээр өвчлөгчдийн тоо 18 хүнээр, вируст гипатит өвчнөөр өвчлөгчдийн тоо 2 хүнээр, трихоминиаз өвчнөөр өвчлөгчдийн тоо 11 хүнээр тус тус өсчээ.



I.5 Гэмт хэрэг

Аймгийн хэмжээнд жилийн эцсийн байдлаар 613 гэмт хэрэг бүртгэгдсэн нь өмнөх оны мөн үеийнхээс 57 гэмт хэргээр буюу 8.5 хувиар буурсан байна. Бүртгэгдсэн гэмт хэргийн 51.4 хувь нь сумдад, 48.6 хувь нь аймгийн төвд бүртгэгджээ.

Хулгайлах гэмт хэргийн 69.2 хувийг иргэдийн орон байрны хулгай, 22.5 хувийг малын хулгай эзэлж байна.

Гэмт хэрэгт холбогдсон 421 сэжигтэн, яллагдагчийн 262 хүн буюу 62.2 хувь нь 18-35 хүртэлх насных, 139 хүн буюу 33.0 хувь нь 35-аас дээш насныхан байна. Гэмт хэрэгт холбогдсон сэжигтэн, яллагдагчдын 10.7 хувь нь хувиараа хөдөлмөр эрхлэгч болон хувийн хэвшилд ажиллагчид, 29.9 хувь нь малчин, 45.6 хувь нь ажилгүй иргэд байна.

Авто машин жолоодох эрхээ хасуулсан жолооч өмнөх оны мөн үеээс 153 хүнээр буюу 16.6 хувиар өссөн байна.

Гэмт хэргийн улмаас 1060.2 сая төгрөгийн хохирол учирсан нь өмнөх оны мөн үеийнхээс 122.0 сая төгрөг буюу 10.4 хувиар буурчээ. Нийт хохирлын 23.7 хувь буюу 251.3 сая төгрөгийг нөхөн төлүүлсэн байна.

Гэмт хэргийн улмаас 21 хүн нас баржээ. Аймгийн хэмжээнд 1157 хүн албадан саатуулагдсан нь өмнөх оны мөн үеийнхээс 342 хүн буюу 22.8 хувиар буурсан байна.

II. Эдийн засгийн үзүүлэлт

II.1 Банк

Арилжааны банкуудын мэдээгээр аж ахуйн нэгж, байгууллага иргэдэд олгосон нийт зээлийн өрийн үлдэгдэл 12 сарын байдлаар 219.3 тэрбум төгрөг болжээ. Нийт зээлийн 0.7 хувь нь хугацаа хэтэрсэн зээл байна. Байгууллага иргэдийн хугацаатай ба хугацаагүй хадгаламж 145.8 тэрбум төгрөг болж өмнөх оны мөн үеийнхээс 15.1 тэрбум төгрөг буюу 11.5 хувиар өссөн байна.

Зээлжигчийн тоо өмнөх оны мөн үеийнхээс 2903 хүн буюу 8.2 хувиар өсч, хадгаламж эзэмшигчийн тоо 0.3 хувиар буурсан байна.

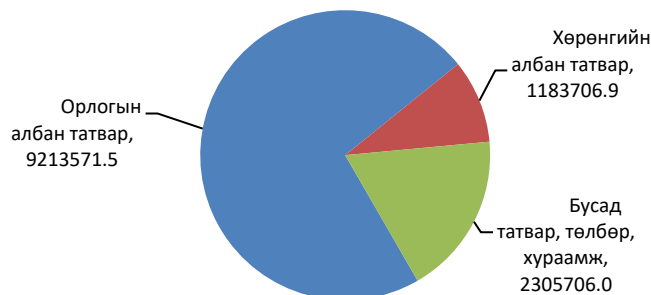


II.2 Төсөв

Орлого: 2019 оны 12 сарын байдлаар орон нутгийн төсвийн орлогод 20.0 тэрбум төгрөгийг төвлөрүүлж төлөвлөгөөний биелэлт 124.2 хувьтай байна. Татварын орлогын

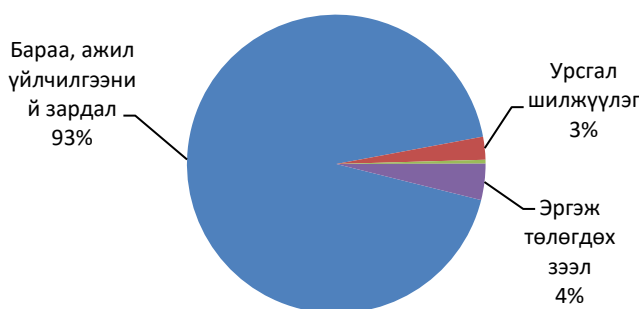
72.5 хувь нь орлогын албан татвар, 9.3 хувь нь хөрөнгийн албан татвар, 18.1 хувь нь бусад татварууд байна.

Татварын орлогын бүтэц, хувиар



Зарлага: Орон нутгийн төсвийн зарлага 69.6 тэрбум төгрөг болж өмнөх оны мөн үеийнхээс 16.3 тэрбум төгрөг буюу 24.2 хувиар нэмэгдсэн байна. Нийт зарлагын 51.8 хувийг цалин хөлс, 6.5 хувийг НДШ, 9.0 хувийг байр ашиглалттай холбоотой зардал, 2.0 хувийг хангамж, бараа материалын зардал, 4.1 хувийг нормативт зардал, 2.1 хувийг эд хогшил, урсгал засварын зардал, 0.4 хувийг томилолт, зочны зардал, 3.7 хувийг бусдаар гүйцэтгүүлсэн ажил, үйлчилгээний зардал, 3.6 хувийг бусад зардал эзэлж байна.

Төсвийн зарлагын бүтэц, хувиар



II.2 Хэрэглээний үнийн индекс

Хэрэглээний үнийн индекс гэдэг нь хэрэглэгчдийн худалдаж авсан бараа үйлчилгээний нэр төрөл өөрчлөлтгүй тогтвортой байхад үнэ дунджаар хэрхэн өөрчлөгдөж буйг хэмждэг үзүүлэлт юм.

2019 оны 12 сарын бараа үйлчилгээний үнэ тариф өнгөрсөн оны мөн үеийнхээс 5.4 хувиар, өмнөх сараас 0.3 хувиар тус тус өсчээ. Өмнөх оноос хамгийн өндөр өсөлттэй нь согтууруулах ундаа, тамхины бүлгийн үнэ байна. Мөн боловсролын үйлчилгээний бүлгийн үнэ 11.6 хувиар, хүнсний барааны бүлгийн үнэ тариф 8.0 орчим хувийн өсөлттэй байна.



II.4 Хөдөө аж ахуй

2019 оны жилийн эцсийн тооллогын дүнгээр малын тоо 5625.5 мянган толгойд хүрч, өмнөх оноос 164.1 мянган толгойгоор өссөн ба төрлөөр авч үзвэл тэмээ 32.7 мянга, адуу 348.9 мянга, үхэр 292.4 мянга, хонь 2606.8 мянга, ямаа 2344.6 мянга

болж, тэмээ 4.0 хувь буюу 1.3 мянган толгойгоор, адуу 7.8 хувь буюу 25.2 мянган толгой, үхэр 7.3 хувь буюу 20.1 мянган толгой, хонь 0.7 хувь буюу 18.7 мянган толгой, ямаа 4.4 хувь буюу 98.8 мянган толгойгоор тус тус өссөн байна.

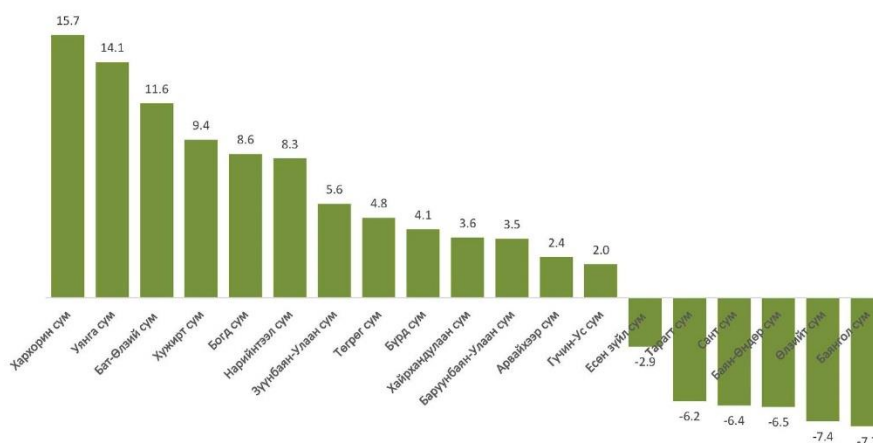
2019 оны жилийн эцэст тоологдсон мал 5 төрөл тус бүрт



Нийт мал сүргийн дотор тэмээ 0.6 хувь, адуу 6.2 хувь, үхэр 5.2 хувь, хонь 46.3 хувь, ямаа 41.7 хувийг тус тус эзэлж, нийт сүрэгт 5 төрлийн малын эзлэх хувь өмнөх оныхоос адуун сүргийн эзлэх хувь 0.3 пунктээр, үхэр сүргийн эзлэх хувь 0.2 пунктээр, ямаан сүргийн хувьд 0.6 пунктээр өсч, хонин сүргийн эзлэх хувь 1.0 пунктээр буурч, тэмээн сүргийн эзлэх хувь урд оны түвшинд байна.

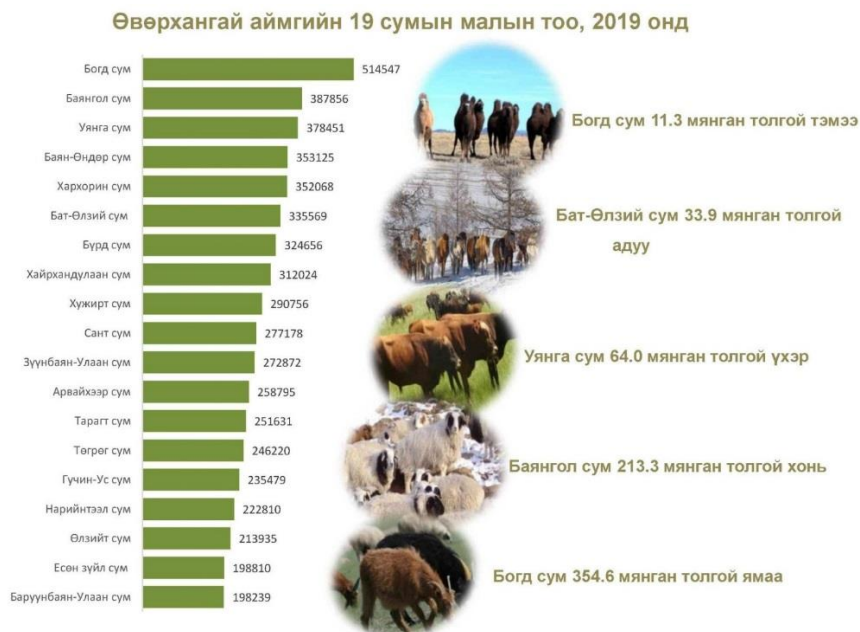
Малын тоо аймгийн 13 суманд өссөн ба 6 суманд буурсан дүн гарлаа. Богд суманд хамгийн өндөр буюу 19.1 мянган толгойгоор өссөн, Хархорин суманд хамгийн өндөр буюу 15.7 хувиар өссөн, Баянгол суманд хамгийн өндөр буюу 7.7 хувиар буурсан дүнтэй байна. Есөнзүйл, Тарагт, Сант, Баян-Өндөр, Өлзийт, Баянгол сумдад малын тоо буурсан дүнтэй байна.

2019 оны жилийн эцэст тоологдсон малын тооны өсөлт, бууралт, сумдаар



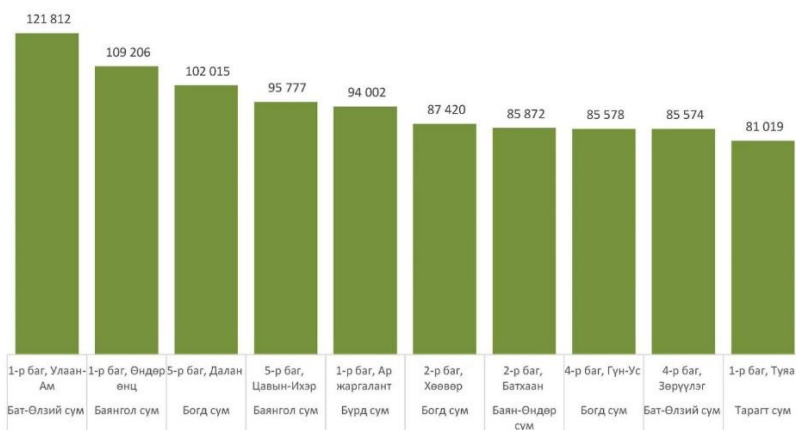
Аймгийн хэмжээнд Богд сум 514.5 мянган толгой малаар тэргүүлж, Баянгол сум 387.8 мянган толгойгоор удаалж, Уянга сум 378.4 мянган толгой малаар гуравдугаарт, Баян-Өндөр сум 353.1 мянган толгой малаар дөрөвдүгээрт, Хархорин сум 352.1 мянган толгой малаар тавдугаарт орж байна. Таван төрлийн

мал тус бүрийн дүнгээр 11.3 мянган толгой тэмээгээр Богд, 33.9 мянган толгой адуугаар Бат-Өлзий, 64.0 мянган толгой үхрээр Уянга, 213.3 мянган толгой хониор Баянгол, 354.6 мянган толгой ямаагаар Богд сум тус тус тэргүүлж байна.



Аймгийн 111 баг дотор нийт малын тоогоор Бат-Өлзий сумын Улаан-Ам баг 121.8 мянган толгой малаар нэгдүгээрт, Баянгол сумын Өнц баг 109.2 мянган толгой малаар хоёрдугаарт, Богд сумын Далан баг 102.0 мянган толгой малаар гуравдугаарт, Баянгол сумын Цавын-Ихэр баг 95.8 мянган малаар дөрөвдүгээрт, Бүрд сумын Аржаргалант баг 94.0 мянган толгой малаар тавдугаарт тус тус орж байна. Төрөл тус бүрээр 4.5 мянган толгой тэмээгээр Богд сумын Далан, 11.0 мянган толгой адуугаар Бат-Өлзий сумын Улаан-Ам баг, 25.4 мянган толгой үхрээр Бат-өлзий сумын Улаан-Ам баг, 62.6 мянган толгой хониор Баянгол сумын Өнц баг, 75.8 мянган толгой ямаагаар Богд сумын Далан багууд тус тус тэргүүлж байна.

Өвөрхангай аймгийн 111 багаас малын тоогоор тэргүүлсэн багууд



Аймгийн хэмжээнд нийт малаараа Гучин-Ус сумын Гучин багийн малчин өрх 3418 толгой мал тоолуулж аймагтаа тэргүүлсэн байна. Хамгийн олон тэмээтэй өрх Баруунбаян-Улаан сумын 3-р багт, хамгийн олон адуутай өрх Тарагт сумын Туяа багт, хамгийн олон үхэртэй өрх Уянга сумын Жаргалант багт, хамгийн олон хоньтой

өрх Баянгол сумын Цавын-Ихэр багт, хамгийн олон ямаатай өрх Богд сумын Ялаатай багт байна.



II.5 Аж үйлдвэр

Үйлдвэрийн газрууд оны үнээр жилийн эцсийн 12 сард 49.7 тэрбум төгрөгийн бүтээгдэхүүн үйлдвэрлэсэн нь өнгөрсөн оны мөн үеийнхээс 9.2 тэрбум төгрөгөөр буюу 22.7 хувиар өссөн байна.

Гол нэр төрлийн бүтээгдэхүүний хувьд монгол дээл үйлдвэрлэл 1.0 дахин өссөн байна. Харин архи, нарийн боов үйлдвэрлэл, гэрийн мод үйлдвэрлэл, зүсвэр, вакум цонх үйлдвэрлэл, блок үйлдвэрлэл, төмөр хийц үйлдвэрлэл, нүдний шил үйлдвэрлэл тус тус буурсан байна.



II.Холбоо

Жилийн эцсийн байдлаар холбооны орлого 433.3 сая төгрөг болж өмнөх оны мөн үеийнхээс 11.1 сая төгрөг буюу 2.5 хувиар, хүн амаас орсон орлого 7.1 сая төгрөг буюу 15.4 хувиар тус тус буурсан байна.

Интернэт үйлчилгээний цэгээр үйлчлүүлэгчдийн тоо 5785 болж өмнөх оны мөн үеийнхээс 605 хүнээр буюу 9.5 хувиар буурсан байна.

ҮНДСЭН ҮЗҮҮЛЭЛТҮҮД

Үзүүлэлтүүд	Хэмжих нэгж	2018- XII	2019- XII	2019/2018%
Нийгмийн статистикийн үзүүлэлтүүд				
Төрсөн хүүхэд	хүн	2403	2605	108.4
Нас баралт	хүн	660	587	88.9
Бүртгэлтэй ажилгүй иргэд	хүн	985	1165	118.3
Шинэ ажлын байранд ажилд орсон иргэд	хүн	1700	2026	119.2
Нийгмийн даатгалын сангийн орлого	сая төгрөг	61729.5	71201.3	115.3
Нийгмийн даатгалын сангийн зарлага	сая төгрөг	61376.8	69072.8	112.5
Халдварт өвчнөөр өвчлөгчдийн тоо	хүн	1013	894	88.3
Бүртгэгдсэн гэмт хэргийн тоо	тоо	670	613	91.5
Хэрэгт холбогдогсод	хүн	492	421	85.6
Эдийн засгийн статистикийн үзүүлэлтүүд				
Хэрэглээний үнийн индексийн өөрчлөлт, өмнөх оны мөн үетэй харьцуулсан	хувь	110.3	105.4	-
Зээлийн өрийн үлдэгдэл	сая.төг	220.1	219.3	99.6
Иргэдийн хадгаламж	сая.төг	130.7	145.8	111.6
Зээлжигчийн тоо	хүн	35445	38348	108.2
Хадгаламж эзэмшигчийн тоо	хүн	79334	79081	99.7
Малын тоо	толгой	5461346	5461346	100.0
Тэмээ	толгой	31451	32771	104.2
Адуу	толгой	323629	348886	107.8
Үхэр	толгой	272320	292412	107.4
Хонь	толгой	2588133	2606843	100.7
Ямаа	толгой	2245813	2344611	104.4
Том малын зүй бусын хорогдол	толгой	352294	352294	12.0 дах
Аж үйлдвэрийн бүтээгдэхүүн үйлдвэрлэл	сая.төг	40471.9	49675.5	122.7

I.1 ХҮН АМ

I.1.1 ТӨРӨЛТ, НАС БАРАЛТ, ХҮН АМЫН ЕРДИЙН ӨСӨЛТ, сумаар

Сум	2018-XII			2019-XII		
	Төрөлт	Нас баралт	Ердийн цэвэр өсөлт	Төрөлт	Нас баралт	Ердийн цэвэр өсөлт
БҮГД	2403	660	1743	2605	587	2018
Баян-Өндөр	2	29	-27	4	18	-14
Бүрд	15	14	1	15	12	3
Бат-Өлзий	62	39	23	26	33	-7
ББ-Улаан	5	17	-12	5	14	-9
Баянгол	9	27	-18	4	20	-16
Гучин-Ус	8	7	1	5	9	-4
Есөнзүйл	7	18	-11	11	18	-7
Өлзийт	7	9	-2	3	18	-15
ЗБ-Улаан	2	17	-15	10	17	-7
Богд	44	39	5	60	32	28
Нарийнтээл	6	12	-6	11	8	3
Сант	8	19	-11	9	17	-8
Тарагт	1	24	-23	3	17	-14
Төгрөг	5	11	-6	2	13	-11
Уянга	80	58	22	50	45	5
Хайрхандулаан	21	14	7	10	16	-6
Хужирт	88	53	35	52	42	10
Хархорин	258	36	222	295	23	272
Арвайхээр	1775	217	1558	2030	215	1815

Эх үүсвэр: Аймгийн эрүүл мэндийн газар

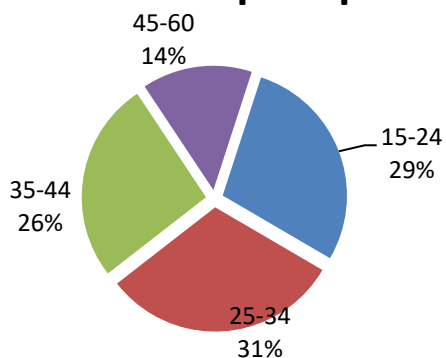
I.2 ХӨДӨЛМӨР

I.2.1 БҮРТГЭЛТЭЙ АЖИЛГҮЙ ИРГЭДИЙН ТОО

Үзүүлэлт	2018-XII	2019-XII
1. Өмнөх сарын эцэст байсан ажилгүйчүүд	869	1405
2. Тайлант сард нэмэгдсэн ажилгүйчүүд	563	428
3. Ажилгүйчүүдээс тайлант сард ажилд орсон	234	265
4. Тайлант сард ажилгүйчүүдийн бүртгэлээс хасагдсан	213	148
5. Тайлант сарын эцэст байгаа ажилгүйчүүд	985	1165
6. Тайлант сарын эцэст байгаа ажилгүйчүүд насны бүлгээр		
15-24	293	331
25-34	328	362
35-44	214	305
45-60	150	167

Эх сурвалж: ХХҮГ-ын мэдээг үндэслэв

Бүртгэлтэй ажилгүйчүүд насны бүлгээр



I.2.2 БҮРТГЭЛТЭЙ АЖИЛГҮЙ ИРГЭДИЙН ТОО, сумаар, боловсролоор

Сумын нэр	Бүгд	Боловсролын түвшингээр						
		Дээд	Тусгай дунд	Мэргэжлийн анхан шатны	Бүрэн дунд	Бүрэн бус дунд	Бага	Боловсролгүй
Дүн	1165	194	16	143	617	106	74	15
Баян-Өндөр	16	0	1	0	12	1	1	1
Бүрд	12	2	0	0	9	0	1	0
Бат-Өлзий	26	3	1	4	15	3	0	0
Баруунбаян-Улаан	23	5	1	2	7	5	3	0
Баянгол	11	0	0	0	9	2	0	0
Гучин-Ус	11	2	0	1	8	0	0	0
Есөнзүйл	38	2	0	0	16	4	13	3
Өлзийт	13	2	0	2	7	1	1	0
Зүүнбаян-Улаан	23	2	0	10	7	4	0	0
Богд	33	6	1	10	16	0	0	0
Нарийнтээл	13	0	0	1	10	2	0	0
Сант	20	5	0	0	13	2	0	0
Тарагт	22	4	0	3	11	1	3	0
Төгрөг	11	5	0	2	3	1	0	0
Уянга	52	12	0	9	24	4	3	0
Хайрхандулаан	25	1	0	3	14	5	2	0
Хужирт	28	2	1	7	16	2	0	0
Хархорин	146	27	1	14	96	4	3	1
Арвайхээр	642	114	10	75	324	65	44	10

Эх сурвалж: ХХҮГ-ын мэдээг үндэслэв

I.2.3 Ажлын шинэ байранд орсон иргэний тоо, салбараар

	Хүний тоо		Салбараар							
	2018-XII	2019-XII	ХАА, ан агнуур, ойн аж ахуй, загас агнуур	Боловсруулах үйлдвэр	Цахилгаан дулааны үйлдвэрлэл, усан хангамж	Барилга	Бөөний болон жижиглэн худалдаа, гэр ахуйн барааны засвар, үйлчилгээ	Мэдээлэл холбоо	Боловсрол	Бусад

Бүгд	1700	2026	241	364	11	140	169	9	223	869
Баян-Өндөр	30	112	29	12	0	10	12	0	2	47
Бүрд	41	58	8	2	0	14	1	0	6	27
Бат-Өлзий	104	83	14	11	0	0	17	0	0	41
Баруунбаян-Улаан	43	37	3	3	0	0	0	0	1	30
Баянгол	49	43	3	1	0	0	1	0	0	38
Гучин-Ус	32	31	8	6	0	0	1	1	3	12
Есөнзүйл	46	54	28	10	0	0	2	0	0	14
Өлзийт	45	67	23	10	0	8	4	0	1	21
Зүүнбаян-Улаан	46	58	15	11	0	2	9	0	0	21
Богд	46	85	19	4	0	5	11	1	8	37
Нарийнтээл	50	25	8	7	0	0	2	0	1	7
Сант	49	65	4	9	0	4	5	0	10	33
Тарагт	41	84	6	0	0	0	0	1	2	75
Төгрөг	35	57	7	11	9	0	0	1	1	28
Уянга	150	8	2	1	0	0	0	0	0	5
Хайрхандулаан	40	66	17	5	0	0	7	0	6	31
Хужирт	100	72	1	4	0	0	0	1	0	66
Хархорин	149	162	19	41	2	15	26	0	25	34
Арвайхээр	604	859	27	216	0	82	71	4	157	302

I.3 НИЙГМИЙН ДААТГАЛ,ХАЛАМЖ

I.3.1 НИЙГМИЙН ДААТГАЛЫН САНГИЙН ОРЛОГО,ЗАРЛАГА, төрлөөр

Үзүүлэлт	2018-XII	2019-XII
Нийгмийн даатгалын сангийн орлого, сая.төг	61729.5	71201.3
Үүнээс:		
Тэтгэврийн даатгалын сангийн	57600.9	66704.3
Тэтгэмжийн даатгалын сангийн	2214.9	2555.6
ҮОМШӨ-ний даатгалын сангийн	1394.2	1440.5
Ажилгүйдлийн даатгалын сангийн	519.5	500.9
Нийгмийн даатгалын сангийн зарлага, сая.төг	61376.8	69072.8
Үүнээс:		
Тэтгэврийн даатгалын сангийн	57220.9	64601.9
Тэтгэмжийн даатгалын сангийн	2207.8	2555.4
ҮОМШӨ-ний даатгалын сангийн	1411.5	1433.6
Ажилгүйдлийн даатгалын сангийн	536.6	481.9
НИЙГМИЙН ДААТГАЛД ДААТГУУЛАГЧИД		
1.Заавал даатгуулагчид	14762	14762
Үүнээс:		
Аж ахуйн нэгж байгууллага	5953	6321
Төсөвт байгууллага	8169	8441
2. Сайн дураар даатгуулагчид	9906	10345

ОЛГОСОН ТЭТГЭВРИЙН ХЭМЖЭЭ, сая.төг

Үзүүлэлт	2017-XII		2019-XII	
	хүний тоо	Олгосон хэмжээ	хүний тоо	Олгосон хэмжээ
Нийт олгосон тэтгэвэр, сая.төг	16165	56434.7	16649	64584.0
Өндөр настны	12165	43291.7	12601	49762.6
Хөгжлийн бэрхшээлтэй иргэдийн	2860	8718.4	2939	9755.4
Тэжээгчээ алдсаны	862	2628.5	821	2908.8
Цэргийн	278	1796.1	288	2157.2

Эх үүсвэр: Нийгмийн даатгалын хэлтэс

Тайлбар: ҮОМШӨ-Үйлдвэрлэлийн осол мэргэжлээс шалтгаалах өвчин

1.3.2 НИЙГМИЙН ХАЛАМЖИЙН ҮЙЛЧИЛГЭЭНД ХАМРАГДСАН ХҮНИЙ ТОО, ОЛГОСОН ТЭТГЭМЖИЙН ХЭМЖЭЭ /сая.төг/

Үзүүлэлт	2018-XII		2019-XII	
	Хүний тоо	Олгосон хэмжээ	Хүний тоо	Олгосон хэмжээ
1.Нийгмийн халамжийн тэтгэвэр, тэтгэмж	4068	4201.5	4397	5123.5
Халамжийн тэтгэвэр	1700	2667.0	1658	2991.9
Нөхцөлт мөнгөн тэтгэмж	2368	1535	2739	2131.6
Ахмад настныг асарч буй иргэний	1352	850.1	1580	1152.7
Хөгжлийн бэрхшээлтэй иргэнийг асарч буй иргэний	530	344.2	614	448.2
Хөгжлийн бэрхшээлтэй хүүхдийг асарч буй иргэний	374	248.9	443	437.6
Бүтэн өнчин хүүхэд үрчлэн өсгөсний тэтгэмж	90	74.4	84	80.7
Гэр бүлийн тухай хуулийн 25.5-д заасан болон хүчирхийллийн улмаас хамгаалалт шаардлагатай болсон хүүхдийг мөн хуулийн 74 дүгээр зүйлд заасны дагуу гэр бүлдээ авч асрамжилж байгаа иргэнд олгох тэтгэмж	10	8.2	8	5.6
Ахмад настныг гэртээ асарч буй иргэн	12	8.7	10	6.8
2.Жирэмсэн болон нярай, хөхүүл хүүхэдтэй эхчүүдийн тэтгэмж	3752	481.5	3649	505.7
3. Нийгмийн халамжийн дэмжлэг туслалцаа зайлшгүй шаардлагатай иргэн өрх	2259	1038.9	2616	1403.5
4.Ахмад настнуудад үзүүлсэн хөнгөлөлт тусламж	3752	1129.1	9786	1348.1
5.Хөгжлийн бэрхшээлтэй иргэдэд үзүүлсэн хөнгөлөлт тусламж	1138	327.3	1976	394.3
6.Алдар цолтой ахмадуудад үзүүлсэн хөнгөлөлт тусламж	38	74.6	39	79.9
Алдарт эхийн одонтой эхчүүдэд үзүүлсэн хөнгөлөлт тусламж	10281	1362.8	10404	1365.5
Хүнс тэжээлийн хөтөлбөр		1800.6	13230	1952.1
Насны хишиг	5261	856.4	5475	903.2
Цалинтай ээж	7944	3656.3	8133	3472.3
ОНОТХҮйлчилгээ	1924	448.5		40.7
Өрх толгойлсон эцэг, эхийн тэтгэмж	996	239.1	330	361.8
Банкны шимтгэл				8.6
Амьжиргаа дэмжих зөвлөлийн гишүүдийн урамшуулал				21.8
Ахмад настны үйлчилгээ		47.0		
ДҮН	41413	15663.6	60035	16981.0

Эх үүсвэр: ХХҮГ-ын мэдээг үндэслэв.

I.4 ЭРҮҮЛ МЭНД

I.4.1 ТӨРӨЛТ, ЭХ ХҮҮХДИЙН ЭНДЭГДЛИЙН ТОО

Хугацаа	Амаржсан эх	Амьд төрсөн хүүхэд	Төрөхийн улмаас эндсэн эх	1 хүртэл насандаа эндсэн хүүхэд	1-5 хүртэл насандаа эндсэн хүүхэд
2017-ХII	2417	2428	-	39	10
2018-ХII	2404	2403	-	36	10
2019-ХII	2586	2605	1	38	8

I.4.2 ТӨРӨЛТ, ЭХ ХҮҮХДИЙН ЭНДЭГДЭЛ, СУМААР

Сумд	Амаржсан эх	Амьд төрсөн хүүхэд	Төрөхийн улмаас эндсэн эх	1 хүртэл насандаа эндсэн хүүхэд	1-5 хүртэл насандаа эндсэн хүүхэд
Баруунбаян-Улаан	5	5		1	0
Бат-Өлзий	26	26		2	0
Баянгол	4	4		0	1
Баян-Өндөр	4	4		1	0
Богд	59	60	1	2	0
Бүрд	15	15		0	0
Гучин-Ус	5	5		0	0
Есөнзүйл	11	11		0	0
Зүүнбаян-Улаан	10	10		0	0
Нарийнтээл	11	11		0	0
Өлзийт	3	3		1	0
Сант	9	9		0	0
Тарагт	3	3		0	0
Төгрөг	2	2		0	0
Уянга	50	50		3	1
Хайрхандулаан	10	10		0	1
Хархорин	297	295		3	0
Хужирт	52	52		1	0
Арвайхээр	2010	2030		24	5
ДҮН	2586	2605	1	38	8

I.4.3 ХАЛДВАРТ ӨВЧНӨӨР ӨВЧЛӨГЧДИЙН ТОО

Хугацаа	Халдварт өвчнөөр өвчлөгчид-бүгд	Үүнээс:									
		Вируст гепатит	Цусан суулга	Сурьээ	Салхинцэцэг	Тэмбүү	Заг хүйтэн	Трихоминиаз	Улаан бурхан	Бруцеллээ	Бусад
2017-XII	1114	5	135	66	395	246	84	108		5	70
2018-XII	1013	6	209	40	185	185	112	87		5	184
2019-XII	894	8	98	58	128	297	122	98	0	5	80

I.4.4 ХАЛДВАРТ ӨВЧНӨӨР ӨВЧЛӨГЧДИЙН ТОО, сумаар

Сумд	Халдварт өвчнөөр өвчлөгчид-бүгд			Үүнээс:									
				Вируст гепатит	Цусан суулга	Сурьээ	Салхинцэцэг	Тэмбүү	Заг хүйтэн	Трихоминиаз	Улаан бурхан	Бруцеллээ	Бусад
	2017	2018	2019										
Баруунбаян-Улаан	22	7	5		1	1		1	2				
Бат-Өлзий	11	20	9			1		4		4			
Баянгол	10	16	17			4	2	1	6	2			2
Баян-Өндөр	8	14	6			1		2	1			2	
Богд	26	14	20	2		2		9	3	4			
Бүрд	7	3	3			1		1					1
Гучин-Ус	22	9	2					2					
Есөнзүйл	9	14	4			1			1	1			1
Зүүнбаян-Улаан	35	17	28		2		2	10	3	6			5
Нарийнтээл	33	13	2					1		1			
Өлзийт	11	13	3				2	1					
Сант	8	4	11			1	1	1	6	1			1
Тарагт	14	26	12		1	1	3		3	4			
Төгрөг	16	8	16		1	2		5		6			2
Уянга	114	34	53		6	7		28	3	9			
Хайрхандулаан	27	12	19		3	1		4	7	1			3
Хархорин	87	78	145	1		4	11	94	18	11		1	5
Хужирт	10	59	42			2	3	15	3	18			1
Арвайхээр	644	652	497	5	84	29	104	118	66	30		2	59
ДҮН	1114	1013	894	8	98	58	128	297	122	98		5	80

Эх үүсвэр: Аймгийн Эрүүл мэндийн газрын мэдээг үндэслэв.

I.5 ГЭМТ ХЭРЭГ

I.5.1 БҮРТГЭГДСЭН ХЭРГИЙН ТОО, төрлөөр

Хэргийн төрөл	2017-XII	2018-XII	2019-XII
Бүртгэгдсэн хэрэг-Бүгд	492	670	613
Бусдын амийг хорлосон	8	4	4
Хүчингийн хэрэг	6	16	27
Танхайн хэрэг	4		
Хулгайн хэрэг	212	258	253
Үүнээс: Хувийн өмчийн хулгай	146	173	175
Малын хулгай	41	37	57
	45	50	27
Хөдөлгөөний аюулгүй байдлын эсрэг гэмт хэрэг			
	139	233	180
Хүний эрүүл мэндийн халдашгүй байдлын эсрэг			
Бусад хэрэг	78	109	122
Гэмт хэргийн улмаас учирсан хохирол			
Гэмтэж бэртсэн хүн	193	253	208
Нас барсан хүн	30	35	21
Нийт хохирол /сая.төг/	1084.3	1182.8	1060.2
Нөхөн төлүүлсэн хохирол	572.5	435.3	251.3

I.5.2 БҮРТГЭГДСЭН ХЭРГИЙН ТОО, сумаар

Сумд	2017-XII	2018-XII	2019-XII
Баян-Өндөр	11	7	8
Бүрд	15	14	9
Баянгол	10	12	2
Бат-Өлзий	34	55	38
ББ-Улаан	13	8	12
Гучин-Ус	7	17	12
Есөнзүйл	10	15	6
Өлзийт	2	1	4
ЗБ-Улаан	13	16	16
Богд	21	28	17
Нарийнтээл	12	19	16
Сант	6	5	7
Тарагт	30	22	18
Төгрөг	3	4	7
Уянга	18	29	24
Хайрхандулаан	13	20	18
Хужирт	40	25	28
Хархорин	60	69	73
Арвайхээр	174	304	298
ДҮН	492	670	613

1.5.3 ХЭРЭГТ ХОЛБОГДСОН СЭЖИГТЭН, ЯЛЛАГДАГЧИЙН ТОО

Хэрэгт холбогдсон сэжигтэн, яллагдагчийн тоо	2017-ХИИ	2018-ХИИ	2019-ХИИ
Бүгд	425	492	421
Хэрэг үйлдэхдээ:			
-Бүлэглэсэн	116	110	127
-Согтуугаар	108	189	203
Албадан эрүүлжүүлэгдсэн хүн	1259	1499	1157
Баривчлагдсан хүн	635	981	1286
Авто машин жолоодох эрх хасагдсан жолооч	731	921	1074

1.5.4 ХЭРЭГТ ХОЛБОГДСОН СЭЖИГТЭН, ЯЛЛАГДАГЧИЙН ТОО,
сумаар

Сумд	2017-ХИИ	2018-ХИИ	2019-ХИИ
Баян-Өндөр	15	7	2
Бүрд	7	14	5
Баянгол	8	10	1
Бат-Өлзий	34	29	29
ББ-Улаан	14	8	6
Гучин-Ус	3	10	11
Есөнзүйл	10	11	5
Өлзийт	2	1	3
ЗБ-Улаан	13	14	4
Богд	20	24	15
Нарийнтээл	15	21	12
Сант	6	6	9
Тарагт	17	15	6
Төгрөг	3	2	3
Уянга	28	24	21
Хайрхандулаан	18	16	18
Хужирт	35	11	17
Хархорин	56	40	61
Арвайхээр	121	229	193
ДҮН	425	492	421

Эх үүсвэр: Аймгийн Цагдаагийн газрын мэдээг үндэслэв.

II.1 БАНК

II.1.1 ЗЭЭЛИЙН ҮЛДЭГДЭЛ, ЗЭЭЛЖИГЧИЙН ТОО банкуудаар,

Банкны нэр	Зээлийн өрийн үлдэгдэл, сая.төг		Хугацаа хэтэрсэн, сая.төг		Зээлжигчийн тоо	
	2018-XII	2019-XII	2018-XII	2019-XII	2018-XII	2019-XII
Дүн	220148.2	219310.9	1683.2	1580.0	35445	38348
ХААН	105104.7	110844.5	1310.2	1010.0	18849	20004
ХАС	34310.2	29954.4	132.9	349.0	3560	3819
ГОЛОМТ ТӨРИЙН	15790.1	14189.8	195.1	206.9	1088	1251
БАНК	64524.7	64322.2	45.0	14.1	11876	13274
КАПИТАЛ	418.5	-	-	-	72	-

II.1.2 ХАДГАЛАМЖИЙН ҮЛДЭГДЭЛ, Х/ЭЗЭМШИГЧИЙН ТОО, банкуудаар

Банкны нэр	Хугацаатай хадгаламж, сая.төг		Хугацаагүй хадгаламж, сая.төг		Хадгаламж эзэмшигчийн тоо	
	2018-XII	2019-XII	2018-XII	2019-XII	2018-XII	2019-XII
Дүн	96733.3	108430.3	33986.0	37339.6	79334	79081
ХААН	50675.4	57594.7	23749.2	27699.4	34556	34478
ХАС	14547.1	16627.9	2669.1	2589.6	16053	13486
ГОЛОМТ ТӨРИЙН	5523.6	5645.3	1866.1	1566.6	1754	3124
БАНК	25577.2	28562.4	5616.0	5484.0	26202	27993
КАПИТАЛ	410.0	-	85.6	-	769	-

Эх үүсвэр: Арилжааны банкуудын мэдээг үндэслэв.

II.2 ТӨСӨВ

II.2.1 ОРОН НУТГИЙН ОРЛОГО, ТӨСӨВ ХООРОНДЫН ШИЛЖҮҮЛЭГ, мян.төг

Төсвийн орлого	2019-XII		
	төлөвлөгөө	гүйцэтгэл	хувь
Төсвийн орлого болон шилжүүлгийн дүн	83556349.8	85245347.2	102.0
Орон нутгийн төсвийн орлого	16106377.4	20001370.5	124.2
ТАТВАРЫН ОРЛОГО	10255946.6	12702984.4	123.9
Орлогын албан татвар	7581602.2	9213571.5	121.5
Хувь хүний орлогын албан татвар	8521602.2	9936810.0	116.6
Цалин, хөдөлмөрийн хөлс, шагнал, урамшуулал			
болон тэдгээртэй адилтгах хөдөлмөр эрх	6446383.0	6965318.7	108.1
Үйл ажиллагааны орлого	761114.4	1453132.6	190.9
Хөрөнгө борлуулсны орлого	1314104.8	1518358.7	115.5
Хувь хүний орлогын албан татварын буцаан олголт	-940000.0	-723238.5	76.9
Хөрөнгийн албан татвар	886415.0	1183706.9	133.5
Үл хөдлөх эд хөрөнгийн албан татвар	320000.0	489493.5	153.0
Бууны албан татвар	56415.0	41097.5	72.8
Автотээврийн болон өөрөө явагч хэрэгслийн албан татвар	510000.0	653115.9	128.1
Бусад татвар, төлбөр, хураамж	1787929.4	2305706.0	129.0
Бусад нийтлэг төлбөр, хураамж	870334.4	920730.7	105.8
Улсын тэмдэгийн хураамж	293290.0	335673.1	114.5
Түгээмэл тархацтай ашигт малтмал ашигласны төлбөр	66250.0	62624.1	94.5
Хог хаягдлын үйлчилгээний хураамж	510794.4	509633.4	99.8
Бусад татвар	0.0	12800.0	
Газрын төлбөр	135000.0	311089.8	230.4
Газрын төлбөр	135000.0	311089.8	230.4
Байгалийн нөөц ашигласны төлбөр	777595.0	1070538.0	137.7
Ойн нөөц ашигласны төлбөр	163300.0	124368.3	76.2
Ан амьтны нөөц ашигласны төлбөр	259200.0	607266.7	234.3
Ус, рашааны нөөц ашигласны төлбөр	355095.0	338903.0	95.4
Бусад татвар	5000.0	3347.5	67.0
Нохойны албан татвар	5000.0	3274.5	65.5
ТАТВАРЫН БУС ОРЛОГО	5850430.8	7298386.1	124.7
Хувьцааны ногдол ашиг	15000.0	0.0	0.0
Хүүгийн орлого	3500.0	22471.3	642.0
Торгуулийн орлого	934550.7	1104922.2	118.2
Төсөв байгууллагын өөрийн орлого	4204057.1	3641855.8	86.6
Бусад орлого	0.0	1958376.6	
Хандив тусламж /дотоод/	693323.0	570760.1	82.3
Улсын төсвөөс орон нутагт шилжүүлсэн	67449972.4	65243976.7	96.7
Улсын төсвөөс орон нутгийн төсөвт олгох санхүүгийн дэмжлэг	14123749.5	12438575.5	88.1
Тусгай зориулалтын шилжүүлгийн орлого	46645795.2	46139902.0	98.9
Орон нутгийн хөгжлийн нэгдсэн сангаас шилжүүлсэн орлого	6680427.7	6665499.2	99.8

Тайрбар: Санхүү төрийн сангийн хэлтсийн мэдээг үндэслэв

II.2.2 АЙМГИЙН ТӨСВИЙН ЗАРЛАГА, оны үнээр, мян.төг

Төсвийн зарлага	2019-XII		
	төл	гүйц	хувь
Бараа, ажил үйлчилгээний зардал	71157849.0	69566226.5	97.8
Цалин хөлс болон нэмэгдэл урамшуулал	44057224.5	43328794.9	98.3
Нийгмийн даатгалын шимтгэл	5525468.5	5431796.2	98.3
Байр ашиглалттай холбоотой зардал	7578134.9	7487828.6	98.8
Хангамж, бараа материалын зардал	1758923.1	1707265.3	97.1
Нормативт зардал	3546113.0	3462304.0	97.6
Эд хогшил, урсгал засварын зардал	1781860.8	1754860.8	98.5
Томилолт, зочны зардал	332928.3	318861.4	95.8
Бусдаар гүйцэтгүүлсэн ажил, үйлчилгээний зардал	3158589.3	3096507.1	98.0
Бараа үйлчилгээний бусад зардал	3418606.6	2978008.0	87.1
Урсгал шилжүүлэг	1876308.6	1854898.8	98.9
Хөрөнгийн зардал	9659731.9	8963185.1	92.8
Татаас	359647.6	310520.1	86.3
Эргэж төлөгдөх зээл	4360749.6	2929669.2	67.2
НИЙТ ЗАРДАЛ	87414286.7	83624499.7	95.7

Эх үүсвэр: Аймгийн Санхүү, төрийн сангийн хэлтсийн мэдээг үндэслэв.

II.2.3 ОРОН НУТГИЙН ОРЛОГО, ТӨСӨВ ХООРОНДЫН ШИЛЖҮҮЛЭГ, мян.төг

	2019-XII		
	ᠣᠷ᠎ᠠ	ᠰᠢᠯᠵᠢᠰᠢᠨ	ᠣᠵᠢ
Арвайхээр	16,799,028.4	16,517,514.6	98.3
Баруунбаян-Улаан	2,179,649.8	2,148,895.2	98.6
Бат-Өлзий	4,229,653.3	4,216,576.7	99.7
Баянгол	2,266,172.4	2,338,720.9	103.2
Баян-Өндөр	2,403,471.8	2,475,774.1	103.0
Богд	3,239,970.0	3,249,554.7	100.3
БҮРД	1,987,398.9	2,023,457.5	101.8
Гучин-Ус	2,096,784.0	2,151,555.2	102.6
Есөнзүйл	1,590,485.0	1,653,079.5	103.9
Зүүнбаян-Улаан	1,989,510.6	2,006,292.4	100.8
Нарийнтээл	2,743,648.7	2,751,671.5	100.3
Өлзийт	1,654,562.9	1,636,535.1	98.9
Сант	2,334,638.5	2,290,784.2	98.1
Тарагт	2,055,744.8	2,131,054.4	103.7
Төгрөг	2,277,467.9	2,201,231.2	96.7
Уянга	5,134,987.7	5,195,113.6	101.2
Хайрхандулаан	2,078,883.8	2,210,951.4	106.4
Хархорин	7,526,840.3	7,598,437.7	101.0
Хужирт	3,651,511.3	4,067,532.8	111.4
ᠨᠣᠶᠢ ᠠᠵᠢ	68,240,410.1	68,864,732.8	100.9
ᠠᠶᠢᠨᠠᠵᠢ	15,315,939.7	16,380,614.4	107.0
ᠠᠵᠢ	83,556,349.8	85,245,347.2	102.0

Тайрбар: Санхүү төрийн сангийн хэлтсийн мэдээг үндэслэв

II.2.4 АЙМГИЙН ТӨСВИЙН ЗАРЛАГА, оны үнээр,
мян.төг

	2019-XII		
	Өө	Ä	Ö
Арвайхээр	17,225,940.7	16,174,514.0	93.9
Баруунбаян-Улаан	2,205,059.4	2,110,586.6	95.7
Бат-Өлзий	4,362,855.7	4,187,411.2	96.0
Баянгол	2,323,316.0	2,292,676.8	98.7
Баян-Өндөр	2,453,471.5	2,310,402.0	94.2
Богд	3,363,233.8	3,185,314.3	94.7
Бүрд	2,091,210.2	1,986,506.5	95.0
Гучин-Ус	2,182,318.2	2,125,837.9	97.4
Есөнзүйл	1,785,413.8	1,724,380.3	96.6
Зүүнбаян-Улаан	2,093,111.1	1,954,694.1	93.4
Нарийнтээл	2,795,907.1	2,697,960.0	96.5
Өлзийт	1,791,415.9	1,710,280.3	95.5
Сант	2,462,257.1	2,305,501.0	93.6
Тарагт	2,156,359.5	2,046,411.9	94.9
Төгрөг	2,326,121.9	2,160,482.8	92.9
Уянга	5,260,233.6	5,150,299.5	97.9
Хайрхандулаан	2,218,219.8	2,165,649.7	97.6
Хархорин	7,613,584.3	7,428,021.4	97.6
Хужирт	3,979,685.3	4,006,134.4	100.7
Нийт	70689714.9	67723064.7	95.8
Ä	16,724,571.8	15,901,435.0	95.1
Ä	87414286.7	83624499.7	95.7

Тайрбар: Санхүү төрийн сангийн хэлтсийн мэдээг үндэслэв

II.3 ҮНЭ

II.3.1 ХЭРЭГЛЭЭНИЙ БАРАА ҮЙЛЧИЛГЭЭНИЙ ҮНИЙН ИНДЕКС

	2019.12/ 2018.12	2019.12/ 2019.11
Ерөнхий индекс	105.4	100.3
Хүнсний бараа, ундаа ус	108.0	99.7
Согтууруулах ундаа, тамхи	113.1	101.2
Гутал хувцас, бөс бараа	107.6	100.4
Орон сууц, ус, цахилгаан түлш	104.2	100.0
Гэр ахуйн бараа	106.7	102.3
Эм тариа, эмнэлэгийн үйлчилгээ	107.1	100.5
Тээвэр	101.2	100.5
Холбооны хэрэгсэл, шуудангийн үйлчилгээ	99.8	100.0
Амралт чөлөөт цаг, соёлын бараа үйлчилгээ	101.4	100.0
Боловсролын үйлчилгээ	111.6	100.0
Зочид буудал, нийтийн хоол, дотуур байрны үйлчилгээ	104.0	100.0
Бусад бараа үйлчилгээ	97.0	100.0

II.4.1 ÌÀËÛÍ ÒÏ, ò°ð°è, ñóìààð

Ñóìûñ ìýð	2014	2015	2016	2017	2018	2019
	Á- ÄÄ Ä-Í					
Á- ÄÄ	4111515	4510986	5208582	5743530	5461346	5625463
Áàÿí-ªíà°ð	328621	340934	374939	412057	377717	353125
Á¿ðä	304612	324788	351783	364392	311922	324656
Áàò-ªèçèé	187404	208503	248404	282274	300629	335569
Áауунбаян- Óèààí	172555	181937	207036	220240	191491	198547
Áàÿíäíè	268004	315280	369215	426123	420060	387856
Ãó÷èí-Óñ	164359	190873	216700	232857	230866	235479
Åñ°íç¿èé	168313	188382	218303	242494	204789	198810
ªèçèéò	180242	198289	224327	250553	230956	213993
Çуунбаян-Óèààí	149164	172728	208458	245064	258388	272872
Áîää	324942	344728	398735	454726	473859	514547
Íàðèéíòýýè	212619	220108	234901	235628	205692	222810
Ñàíò	193644	223540	260570	313445	296187	277178
Òàðäãò	176643	208981	245397	275081	268188	251631
Ò°ãð°ã	121970	146455	183640	222098	234989	246220
Óÿíäà	272448	295293	338920	349956	331766	378451
Õайрханãóèààí	252832	269202	308082	323473	301198	312024
Õóæèðò	198777	215967	253827	285646	265685	290832
Õàððîðèí	238234	265013	309042	334309	304310	352068
Àðäãéòýýð	196132	199985	256303	273114	252654	258795

II.4.2 IÀĒŪÍ ÒĪ, ò°ð°è, ñóìààð

Ñóìŭn íýð	2014	2015	2016	2017	2018	2019
	ÒŸÍŸŸ					
Á- ĀĂ	21970	23128	26251	28756	31451	32711
Áàÿí-ªíã°ð	506	558	625	708	646	594
Á¿ðä	291	287	357	382	390	392
Áàò-ªèçèé						0
Áауунбаян-Óèààí	2866	2887	3331	3704	3956	4007
Áàÿíãíè	2151	2237	2479	2848	3078	3162
Ãó÷èí-Óñ	3457	3926	4563	5044	5696	5886
Åñ°íç¿éè	185	207	236	259	255	262
ªèçèéò	268	295	352	345	305	247
Çуунбаян-Óèààí	4	5	6	7	5	4
Áîãã	7835	8113	9042	9763	10635	11275
Íàðèéíòýýè	52	62	62	92	88	74
Ñàíò	689	738	860	889	942	890
Òàðããò	79	107	114	120	136	105
Ò°ãð°ã	3038	3124	3574	3895	4591	5037
Óÿíãã						15
Õайрханãóèààí	90	102	115	134	195	200
Õóæèðò	33	37	39	36	29	27
Õàðòíðèí	315	309	306	319	295	280
Àðããèéòýýð	111	134	190	211	209	254

II.4.3 IÀËÚÍ ÒÏ, ò°ð°ë, ñóìààð

Ñóìûí ñýð	2014	2015	2016	2017	2018	2019
	ÀÃÓ					
Á- ÃÄ	246950	280197	323363	364015	323629	348886
Áàÿí-ªíä°ð	21923	23401	25584	28202	23725	23264
Á¿ðä	23440	25402	26565	26581	19091	20790
Áàò-ªëçèé	15823	18156	22050	26895	30108	33892
Áауунбаян-Óëääí	5742	6332	7072	7567	7087	6867
Áàÿíäíë	8633	10707	12815	15176	15284	15598
Ãó÷èí-Óñ	5979	6917	7993	9098	8169	8484
Ãñ°íç¿éë	13227	14919	17101	18938	13036	13323
ªëçèéò	14421	16476	18418	20830	17833	18658
Çуунбаян-Óëääí	11851	14222	17262	19910	20048	21947
Áîää	11117	11761	13112	15179	16106	17500
Íàðëéíòýýë	9470	10499	11490	12225	10521	11737
Ñàíò	6712	8326	9858	12049	11611	11074
Òàðääò	9543	12098	14578	16465	16101	16280
Òªðª	4679	5456	6780	8394	8120	8867
Óÿíää	19756	22713	26310	29467	26835	30548
Õайрханäóëääí	10999	12711	14786	16196	14448	15630
Õóæèðò	22632	25389	29573	34083	26898	30770
Õàðòíðèí	22064	24900	28689	31902	24623	28141
Àðääéòýýð	8939	9812	13327	14858	13985	15516

II.4.4 IÀĒŪÍ ÒĪ, ò°ð°è, ñóìààð

ÑóìŪĤ Íŷð	2014	2015	2016	2017	2018	2019
	- ŌŶð					
Á- ĀĀ	183265	217599	259939	298244	272320	292412
Áàŷí-ªíã°ð	13104	15006	16551	18730	15463	14233
Áçðä	9166	10831	11827	12128	9979	10168
Áàò-ªëçèé	23967	28430	35839	41817	44988	52279
Áаунбаян-Ōèààí	3229	3792	4544	5093	4038	4218
Áàŷíãíè	3940	5047	6242	7599	6930	6377
Ãó÷èí-Ōñ	2299	2889	3539	4085	3310	3458
Āñ°íççéè	6019	7518	9351	10598	7884	7298
ªëçèéò	7199	8449	10138	11643	9871	10533
Çγγнбаян-Ōèààí	10766	13089	15704	19126	19202	20648
Áîãã	3140	3511	4168	5203	5605	6146
Íàðèéíòŷŷè	8670	10082	11283	12132	9926	10850
Ñàíò	6475	7894	9285	11209	9533	8426
Òàðããò	4939	6520	8097	9891	8933	8513
Ò°ãð°ã	1190	1586	1959	2618	2626	2805
Óŷíãà	39407	46260	53591	60556	56165	64014
Ōайрханãóèààí	6413	7896	10005	11154	9783	10523
Ōóæèðò	11473	13446	16264	19298	17302	18778
Ōàðòíðèí	14882	17835	21088	23706	20433	22899
Àðããééòŷŷð	6987	7518	10464	11658	10349	10246

II.4.5 IÀËÛÍ ÒÏ, ò°ð°è, ñóìààð

Ñóìûñ ìýð	2014	2015	2016	2017	2018	2019
	ÕÏÛ					
Á- ÄÄ	1821050	2021762	2378488	2663296	2588133	2606843
Áàÿí-ªíã°ð	180223	186089	206299	228112	216033	198444
Á¿ðä	175734	188000	206693	214756	187829	194371
Áàò-ªëçèé	74713	85591	103864	118283	125466	140026
Áаунбаян- Õèààí	58870	63864	75623	82738	73051	74450
Áàÿíãíë	138528	164314	195126	230106	234632	213349
Ãó÷èí-Õñ	67002	79084	92463	102030	106290	105192
Ãñ°íç¿éë	86803	97152	115849	129712	114028	109780
ªëçèéò	99209	109404	125143	140583	132871	120412
Çуунбаян-Õèààí	64435	75482	93084	112717	124243	130145
Áíãä	72163	79469	93425	109422	115333	125017
Íàðèéíòýýë	75108	80635	89249	91500	79860	83193
Ñàíò	80191	93699	113003	139410	139185	128552
Òàðããò	84468	100488	119437	138900	139561	130496
Ò°ãð°ã	50622	61055	77304	97871	107405	110973
Óÿíãà	107237	117677	137614	142884	134033	151540
Õайрханãóèààí	103873	113610	132427	143617	135545	135989
Õóæèðò	97892	104473	126114	142477	139541	149474
Õàððíðèí	115023	129581	153777	167235	158681	179461
Àðããéòýýð	88956	92095	121994	130943	124546	125979

II.4.6 IÀËÚÍ ÒÏ, ò°ð°ë, ñóìààð

Ñóìûñ ïýð	2014	2015	2016	2017	2018	2019
	ΒΙΛΙΑ					
Á- ÄÄ	1838280	1968300	2220541	2389219	2245813	2344611
Áàÿí-ªíã°ð	112865	115880	125880	136305	121850	116590
Á¿ðä	95981	100268	106341	110545	94633	98935
Áàò-ªëçèé	72901	76326	86651	95279	100067	109372
Áауунбаян- Óëààí	101848	105062	116466	121138	103359	109005
Áàÿíãíë	114752	132975	152553	170394	160136	149370
Ãó÷èí-Óñ	85622	98057	108142	112600	107401	112459
Åñ°íç¿éë	62079	68586	75766	82987	69586	68147
ªëçèéò	59145	63665	70276	77152	70076	64143
Çуунбаян-Óëààí	62108	69930	82402	93304	94890	100128
Áíãä	230687	241874	278988	315159	326180	354609
Íàðëéíòýýë	119319	118830	122817	119679	105297	116956
Ñàíò	99577	112883	127564	149888	134916	128236
Òàðããò	77614	89768	103171	109705	103457	96237
Ò°ãð°ã	62441	75234	94023	109320	112247	118538
Óÿíãä	106048	108643	121405	117049	114733	132334
Õайрханãóëààí	131457	134883	150749	152372	141227	149682
Õóæèðò	66747	72622	81837	89752	81915	91783
Õàððíðëí	85950	92388	105182	111147	100278	121287
Àðããéòýýð	91139	90426	110328	115444	103565	106800

II.4.7 ÖÝÝËÖÝÃx ÌÀËÛÍ ÒÏÏ, ð°ðë°ð, ñóíààð

	Öýýëðýã÷ ìàë áçää						Ëíäý						Ãçç		
	2018		2019		°ñ°èð, áóóðàèò		2018		2019		°ñ°èð, áóóðàèò		2018		2019
	òïï	ðóáü	òïï	ðóáü	òïï	ðóáü	òïï	ðóáü	òïï	ðóáü	òïï	ðóáü	òïï	ðóáü	òïï
Á- ÃÄ	2387515	100	2295300	100	-92215	96.1	10957	100	11729	100	769	107.0	110512	100	114567
Áäýí-áíä°ð	174503	7.3	162056	7.1	-12447	92.9	230	2.1	220	1.9	-10	95.7	8279	7.5	8310
Áçðä	143603	6.0	141917	6.2	-1686	98.8	133	1.2	147	1.3	14	110.5	6755	6.1	7091
Áàð-°èçèé	124768	5.2	133019	5.8	8251	106.6							9128	8.3	9947
ÁÓËääáí	88802	3.7	77262	3.4	-11540	87.0	1448	13.2	1469	12.5	21	101.5	2466	2.2	2351
Áäýíäíè	172330	7.2	148638	6.5	-23692	86.3	1022	9.3	1015	8.7	-7	99.3	5244	4.7	5181
Ãó÷èí-Óñ	94146	3.9	89592	3.9	-4554	95.2	1879	17.1	1986	16.9	107	105.7	2705	2.4	2693
Ãñ°íççéè	103701	4.3	92351	4.0	-11350	89.1	83	0.8	94	0.8	11	113.3	5140	4.7	4463
°èçèéð	102883	4.3	98399	4.3	-4484	95.6	73	0.7	62	0.5	-11	84.9	6394	5.8	6754
ÇÓËääáí	106730	4.5	107879	4.7	1149	101.1							6637	6.0	6844
Áíää	190311	8.0	194460	8.5	4149	102.2	3688	33.7	4121	35.1	433	111.7	5193	4.7	5751
Íàðèéíðýýè	98574	4.1	90255	3.9	-8319	91.6	27	0.2	24	0.2	-3	88.9	4049	3.7	3968
Ñáíð	138235	5.8	118007	5.1	-20228	85.4	335	3.1	342	2.9	7	102.1	4289	3.9	4109
Òàðääò	128737	5.4	114583	5.0	-14154	89.0	50	0.5	27	0.2	-23	54.0	5864	5.3	5855
Ò°ãð°ã	89164	3.7	89717	3.9	553	100.6	1786	16.3	1973	16.8	187	110.5	2778	2.5	3115
Óýíää	140174	5.9	149032	6.5	8858	106.3			3				9019	8.2	9608
Õáÿðñãðéääí	128980	5.4	114995	5.0	-13985	89.2	62	0.6	70	0.6	8	112.9	4753	4.3	4955
Õóæèðð	118017	4.9	120700	5.3	2683	102.3	10	0.1	10	0.1	0	100.0	9131	8.3	9702
Õàððíðèí	127653	5.3	139657	6.1	12004	109.4	68	0.6	67	0.6	-1	98.5	7613	6.9	8420
Àðääéèðýýð	116204	4.9	112781	4.9	-3423	97.1	63	0.6	99	0.8	36	157.1	5075	4.6	5450

Õ- ÑÍÝÃÒ II.4.7-èéí ÿðäýëæëýë

	Íýý						Ýí õíú						Ýí ýìàà					
	2018		2019		°ñ°èò, áóóðàèò		2018		2019		°ñ°èò, áóóðàèò		2018		2019		á	
	òñ	õóâü	òñ	õóâü	òñ	õóâü	òñ	õóâü	òñ	õóâü	òñ	õóâü	òñ	õóâü	òñ	õóâü	òñ	
Á- ÃÄ	103069	100	108578	100	5509	105.3	1155039	100	1100635	100	-54404	95.3	1007938	100	959791	100	481	
Áàýí-áíã°ð	5952	5.8	6015	5.5	63	101.1	101965	8.8	92492	8.4	-9473	90.7	58077	5.8	55019	5.7	-30	
Áÿðä	3878	3.8	4083	3.8	205	105.3	87885	7.6	86793	7.9	-1092	98.8	44952	4.5	43803	4.6	-11	
Áàò-°èçèé	16218	15.7	18612	17.1	2394	114.8	55340	4.8	58888	5.4	3548	106.4	44082	4.4	45572	4.7	14	
ÁÕÓèààí	1700	1.6	1747	1.6	47	102.8	34083	3.0	28323	2.6	-5760	83.1	49105	4.9	43372	4.5	-57	
Áàýíáíè	2706	2.6	2511	2.3	-195	92.8	96797	8.4	82948	7.5	-13849	85.7	66561	6.6	56983	5.9	-95	
Ãñ°èí-Õñ	1270	1.2	1420	1.3	150	111.8	43259	3.7	41296	3.8	-1963	95.5	45033	4.5	42197	4.4	-28	
Ãñ°íçÿéë	3301	3.2	3067	2.8	-234	92.9	58017	5.0	51648	4.7	-6369	89.0	37160	3.7	33079	3.4	-40	
°èçèéò	3976	3.9	3721	3.4	-255	93.6	59486	5.2	57232	5.2	-2254	96.2	32954	3.3	30630	3.2	-23	
ÇÕÓèààí	6792	6.6	6923	6.4	131	101.9	52517	4.5	53593	4.9	1076	102.0	40784	4.0	40519	4.2	-2	
Áíãã	1998	1.9	2278	2.1	280	114.0	46937	4.1	48068	4.4	1131	102.4	132495	13.1	134242	14.0	17	
Íàðèéíðýýë	4164	4.0	4163	3.8	-1	100.0	38970	3.4	34280	3.1	-4690	88.0	51364	5.1	47820	5.0	-35	
Ñàíò	3803	3.7	3564	3.3	-239	93.7	64937	5.6	55852	5.1	-9085	86.0	64871	6.4	54140	5.6	107	
Òàðããò	3653	3.5	3423	3.2	-230	93.7	67050	5.8	59726	5.4	-7324	89.1	52120	5.2	45552	4.7	-65	
Ò°ãð°ã	1008	1.0	1094	1.0	86	108.5	40395	3.5	40893	3.7	498	101.2	43197	4.3	42642	4.4	-5	
Óýíãã	20986	20.4	22947	21.1	1961	109.3	60917	5.3	63677	5.8	2760	104.5	49252	4.9	52797	5.5	35	
Õайрханäóèààí	3540	3.4	3772	3.5	232	106.6	58649	5.1	51597	4.7	-7052	88.0	61976	6.1	54601	5.7	-73	
Õóæèðò	6507	6.3	7033	6.5	526	108.1	62507	5.4	64416	5.9	1909	103.1	39862	4.0	39539	4.1	-3	
Õàððíðèí	7373	7.2	7897	7.3	524	107.1	68262	5.9	73207	6.7	4945	107.2	44337	4.4	50066	5.2	57	
Àðããééðýýð	4244	4.1	4308	4.0	64	101.5	57066	4.9	55706	5.1	-1360	97.6	49756	4.9	47218	4.9	-25	

II.4.8 ÌÃË Ò°ÈÈ°ÈÒ, Ò°È ÁÍËÆÈÈÒ, ìæùí ò°ðè°°ð, ñóíààð

	Ò°èè°ñ°í ýõ						Ò°è òóâù	Ãàðñàí ò°è						Õìðíààñíí ò°è		
	Á¿ää	Èíáy	Ã¿¿	-íýý	Ýì òííù	Ýì ýìàà		Á¿ää	Áìðàí	Óíààà	Òóààè	Õóðàà	Èøèã	Á¿ää	Áìðàí	Óíààà
Á-Ã	2158685	5818	96766	91887	1062027	902187	90.4	2158685	5818	96766	91887	1062027	902187	158115	140	4986
Áàýí-àíà°ð	122802	104	5405	3415	74792	39086	70.4	122802	104	5405	3415	74792	39086	5405		62
Á¿ðã	125560	88	5792	3212	78381	38087	87.4	125560	88	5792	3212	78381	38087	16421	7	244
Áàð-àèçèè	111005		8504	14846	49649	38006	89.0	111005		8504	14846	49649	38006	0		
Áаунбаян- Õèààí	111859	773	2629	2232	46841	59384	126.0	111859	773	2629	2232	46841	59384	5905	14	168
Áàýíàíè	169233	554	4853	2597	94881	66348	98.2	169233	554	4853	2597	94881	66348	1337		20
Ãó÷èí-Õñ	80389	991	2081	1067	38146	38104	85.4	80389	991	2081	1067	38146	38104	5187	35	69
Ãñ°íç¿èè	96399	82	4675	2826	55418	33398	93.0	96399	82	4675	2826	55418	33398	4939		127
àèçèèð	94077	60	6848	5081	51354	30734	91.4	94077	60	6848	5081	51354	30734	20725	27	699
Çуунбаян- Õèààí	107194		6723	6978	52824	40669	100.4	107194		6723	6978	52824	40669	74		
Áíàà	166137	1895	3770	1636	45495	113341	87.3	166137	1895	3770	1636	45495	113341	8952	25	285
Íàðèèíðóýýè	79638	12	3197	3280	32629	40520	80.8	79638	12	3197	3280	32629	40520	1134		82
Ñàíð	135993	181	4131	3669	64387	63625	98.4	135993	181	4131	3669	64387	63625	42982	29	1295
Òàðààð	116363	18	4608	2960	62406	46371	90.4	116363	18	4608	2960	62406	46371	21517		649
Ò°ãð°ã	88061	930	2633	930	40395	43173	98.8	88061	930	2633	930	40395	43173	1888		
Óýíàà	136369	3	8352	19444	60056	48514	97.3	136369	3	8352	19444	60056	48514	3972		394
Õайрханäóèààí	101646	39	3736	2973	46807	48091	78.8	101646	39	3736	2973	46807	48091	2016	3	82
Õóæèèð	104318	5	8384	5536	55981	34412	88.4	104318	5	8384	5536	55981	34412	6141		622
Õàððìðèí	117433	37	6758	6200	62948	41490	92.0	117433	37	6758	6200	62948	41490	100		9
Àðààèéðóýýð	94209	46	3687	3005	48637	38834	81.1	94209	46	3687	3005	48637	38834	9420		179

Õ- ÑÍÝÀÕ II.4.8-ÈÈÍ - ÐÃÝÈÆÈÝÈ

	Õĩðĩããñĩĩ ð°ë			Áĩéæñĩĩ ð°ë						Ò°ë áĩéæèèð %	100 ýõýñ áĩéæóóëñáĩ ð°ë				
	Òóããë	Õóðãà	Èøëã	Áçãã	Áĩðãĩ	Óĩããã	Òóããë	Õóðãà	Èøëã		Áçãã	Áĩðãĩ	Óĩããã	Òóããë	Õóðãà
Áçãã	3954	67525	81510	1590454	4655	79905	78287	807191	620416	73.7	66.6	42.5	72.3	76.0	69.9
Áàýĩ-áĩãðð	88	2556	2699	85762	102	4659	2932	54399	23670	69.8	49.1	44.3	56.3	49.3	53.4
Áçðã	240	10098	5832	103273	81	5345	2703	64899	30245	82.2	71.9	60.9	79.1	69.7	73.8
Áàð-ªëçëé Áуунбаян- Õëããĩ	186	2283	3254	110299	0	8462	14775	49277	37785	99.4	88.4		92.7	91.1	89.0
Áàýĩãĩë		222	1095	58031	508	1469	1074	24878	30102	51.9	65.3	35.1	59.6	63.2	73.0
Ãð÷ëĩ-Óñ	49	2094	2940	113355	491	3642	1693	69465	38064	67.0	65.8	48.0	69.5	62.6	71.8
Ãñ°ĩççéé	107	2368	2337	62304	847	1843	917	31284	27413	77.5	66.2	45.1	68.1	72.2	72.3
ªëçëéð Çуунбаян- Õëããĩ	590	8706	10703	54767	56	3212	1989	32084	17426	56.8	52.8	67.5	62.5	60.3	55.3
	2	25	47	41184	21	2991	1581	25125	11466	43.8	40.0	28.8	46.8	39.8	42.2
Áĩãã	117	1355	7170	91578	0	6021	6295	45540	33722	85.4	85.8		90.7	92.7	86.7
Áãðëéĩðýýë	81	548	423	126948	1538	3309	1431	37372	83298	76.4	66.7	41.7	63.7	71.6	79.6
Ñãĩð	1103	17631	22924	63497	14	2666	2877	26692	31248	79.7	64.4	51.9	65.8	69.1	68.5
Òãðããð	412	10061	10395	78440	122	2443	2296	40467	33112	57.7	56.7	36.4	57.0	60.4	62.3
Òªãðª	15	611	1262	65054	16	3438	2140	37957	21503	55.9	50.5	32.0	58.6	58.6	56.6
Óýĩãã	446	1089	2043	66858	727	1992	779	33208	30152	75.9	75.0	40.7	71.7	77.3	82.2
Õãĩãã	446	1089	2043	110926	3	7416	18102	48075	37330	81.3	79.1		82.2	86.3	78.9
Õãĩãã	87	588	1256	85837	36	3568	2697	40284	39252	84.4	66.6	58.1	75.1	76.2	68.7
Õóæèðð	255	3286	1978	87661	5	7266	5149	46698	28543	84.0	74.3	50.0	79.6	79.1	74.7
Õãððĩðëĩ	19	37	35	115616	37	6676	6108	62018	40777	98.5	90.6	54.4	87.7	82.8	90.9
Ãðããééýýð	157	3967	5117	69064	51	3487	2749	37469	25308	73.3	59.4	81.0	68.7	64.8	65.7

II.5 АЖ ҮЙЛДВЭР

II.5.1 НИЙТ БҮТЭЭГДЭХҮҮНИЙ ҮЙЛДВЭРЛЭЛТ, нэр төрлөөр,оны үнээр

мян. төгрөг

Гол нэр төрлийн бүтээгдэхүүн	2018.I-XII	2019.I-XII	2019.I-XII/2018.I-XII
Уул уурхай, олборлох аж үйлдвэр	4419392.2	5554091.0	125.7
Чулуун нүүрс	4419392.2	5554091	125.7
Дулааны эрчим хүч үйлдвэрлэл, усан хангамж	5377102.1	8845165.5	164.5
Дулааны эрчим хүч	4608456.3	7939961	172.3
Түгээсэн цэвэр ус , сувагжуулалт	768645.8	905204.5	117.8
Хүнсний бүтээгдэхүүн, ус үйлдвэрлэл	13417878.7	15331577.4	114.3
Сүү, сүүн бүтээгдэхүүн	190547.9	290065.7	152.2
Талх	730360.7	914769.4	125.2
Нарийн боов	1400768	1386563.4	99.0
Бялуу	288457.8	423780.5	146.9
Хөлдөөсөн бууз	84006.4	112505.1	133.9
Хэрчсэн гурил	285338.4	352738.4	123.6
Дарсан ногоо кимчи	5560	6690	120.3
Хиам	60637.4	67962	112.1
Архи	459673.1	344101.9	74.9
Цэвэр ус, рашаан	9912529	11432401	115.3
Хувцас, гутал үйлдвэрлэл	2396770.3	3470051.0	144.8
Монгол дээл, тэрлэг	713224.0	1659348.0	232.7
Сурагчийн дүрэмт хувцас	181500.0	187440.0	103.3
Бусад оёмол эдлэл	1009457.3	1036771	102.7
Бүх төрлийн гутал	492589	586492	119.1
Модон эдлэл	1606363.2	1638370.0	102.0
Гэрийн мод	1283450	1161750	90.5
Төрөл бүрийн модон эдлэл	281488.2	450120	159.9
Зүсвэр	41425	26500	64.0
Бусад бүтээгдэхүүн үйлдвэрлэл	13254446.3	14836228.9	111.9
Вакум цонх	369105.0	193020.0	52.3
Блок	495845.0	476900.0	96.2
Тоосго	590275.0	775798.5	131.4
Төмөр эдлэл хийц	130078.0	93666.0	72.0
Хэвлэх	57045.3	60079.9	105.3
Нүдний шил	39966	38628	96.7
Бусад бүтээгдэхүүн/ угаасан ноос, бэлэг дурсгалын зүйлс,	11572132	13198136.5	114.1
Нийт дүн	40471952.8	49675483.8	122.7

II.5.2 НИЙТ БҮТЭЭГДЭХҮҮНИЙ БОРЛУУЛАЛТ, нэр төрлөөр,оны үнээр

мян. төгрөг

Гол нэр төрлийн бүтээгдэхүүн	2018.I-XII	2019.I-XII	2019.I-XII/2018.I-XII
Уул уурхай, олборлох аж үйлдвэр	4419392.2	5554091.0	125.7
Чулуун нүүрс	4419392.2	5554091	125.7
Дулааны эрчим хүч үйлдвэрлэл, усан хангамж	5377102.1	8845165.5	164.5
Дулааны эрчим хүч	4608456.3	7939961	172.3
Түгээсэн цэвэр ус , сувагжуулалт	768645.8	905204.5	117.8
Хүнсний бүтээгдэхүүн	12292433	12798246.4	104.1
Сүү, сүүн бүтээгдэхүүн	190547.9	290065.7	152.2
Талх	730360.7	914769.4	125.2
Нарийн боов	1400768	1386563.4	99.0
Бялуу	288457.8	423780.5	146.9
Хөлдөөсөн бууз	84006.4	112505.1	133.9
Хэрчсэн гурил, гурил	285338.4	352738.4	123.6
Дарсан ногоо кимчи	5560	6690	120.3
Хиам	60637.4	67962	112.1
Архи	459673.1	344101.9	74.9
Цэвэр ус, рашаан	8787083	8899070	101.3
Хувцас, гутал үйлдвэрлэл	2396770.3	3470051.0	144.8
Монгол дээл, тэрлэг	713224.0	1659348.0	232.7
Сурагчийн дүрэмт хувцас	181500.0	187440.0	103.3
Бусад оёмол эдлэл	1009457.3	1036771	102.7
Бүх төрлийн гутал	492589	586492	119.1
Модон эдлэл	1606363.2	1638370.0	102.0
Гэрийн мод	1283450	1161750	90.5
Төрөл бүрийн модон эдлэл	281488.2	450120	159.9
Зүсвэр	41425	26500	64.0
Бусад бүтээгдэхүүн үйлдвэрлэл	13244441.9	14825892.6	111.9
Вакум цонх	369105.0	193020.0	52.3
Блок	495845.0	476900.0	96.2
Тоосго	590275.0	775798.5	131.4
Төмөр эдлэл хийц	130078.0	93666.0	72.0
Хэвлэх	49956.2	50679.6	101.4
Нүдний шил	37050.7	37692	101.7
Бусад бүтээгдэхүүн/ бэлэг дурсгалын зүйлс,суран эдлэл, угаасан ноос г.м	11572132	13198136.5	114.1
Нийт дүн	39336502.4	47131816.5	119.8

II.5.3 ГОЛ НЭРИЙН БҮТЭЭГДЭХҮҮНИЙ НИЙТ ҮЙЛДВЭРЛЭЛ,
нэр төрлөөр,биетээр

Гол нэр төрлийн бүтээгдэхүүн	Хэмжих нэгж	2018.I-XII	2019.I-XII	2019.I-XII/2018.I-XII
Уул уурхай, олборлох аж үйлдвэр				
Чулуун нүүрс	мян.тн	167.3	209.9	125.5
Дулааны эрчим хүч үйлдвэрлэл, усан хангамж				
Дулааны эрчим хүч	мян.гкал	114.1	182.9	160.3
Түгээсэн цэвэр ус , сувагжуулалт	мян.м3	452.7	534.1	118.0
Хүнсний бүтээгдэхүүн, ус үйлдвэрлэл				
Сүү, тараг, хоормог	мян.л	40.2	40.8	101.5
Аарц, ааруул	тн	17.2	18.7	108.7
Талх	тн	447.1	477.4	106.8
Нарийн боов	тн	496.5	459.9	92.6
Бялуу	тн	24.1	33.3	138.2
Хөлдөөсөн бууз	тн	13.1	15.5	118.3
Хэрчсэн гурил, гурил	тн	164	175.6	107.1
Дарсан ногоо кимчи	тн	1.1	1.3	118.2
Хиам	тн	9	9.4	104.4
Архи	мян.л	41.2	32.2	78.2
Цэвэр ус, рашаан	мян.л	7579.2	8743.7	115.4
Хувцас үйлдвэрлэл				
Монгол дээл	ш	10658	18869	177.0
Сурагчийн дүрэмт хувцас	ш	3300	3408	103.3
Бүх төрлийн гутал	хос	5368	5268	98.1
Модон эдлэл				
Гэрийн мод	ком	1513	1365	90.2
Зүсвэр	м3	1657	1060	64.0
Бусад үйлдвэрлэл				
Төмөр эдлэл хийц	ш	1130	896	79.3
Вакум цонх	м2	4376.2	2061	47.1
Блок	мян.ш	443.2	404.1	91.2
Тоосго	мян.ш	2491.3	2338.4	93.9
Хэвлэх	мян.х	149.3	156.1	104.6
Нүдний шил	ш	2591	3219	124.2

II.6 ХОЛБОО

II.6.1 Холбооны салбарын үндсэн үзүүлэлт

Үзүүлэлт	Хэмжих нэгж	2018.I-XII	2019.I-XII	2019.I-XII/2018.I-XII
Үйлчилгээний нийт орлого	мян төг	444369	433333.4	97.5
Хүн амаас орсон орлого	мян төг	46292.9	39165.0	84.6
Суурин телефон цэгийн тоо	тоо	629	635	101.0
Интернет үйлчилгээний цэгээр үйлчлүүлэгчдийн тоо	хүн	6390	5785	90.5
КаТВ хэрэглэгчдийн тоо	хүн	793	866	109.2

Эх үүсвэр: Холбооны газар

Интернет үйлчилгээний цэгээр үйлчлүүлэгчдийн тоо

