

ҮНДЭСНИЙ СТАТИСТИКИЙН ХОРОО

АЖИЛЛАХ ХҮЧНИЙ СУДАЛГАА



2017 ОНЫ
III УЛИРАЛ



АЖИЛЛАХ ХҮЧНИЙ СУДАЛГААНЫ 2017 ОНЫ 3 ДУГААР УЛИРЛЫН
ТОВЧ ТАНИЛЦУУЛГА

Улаанбаатар хот
2017 он



АГУУЛГА

1.	Хүн амын эдийн засгийн идэвх.....	4
2.	Ажиллагчид.....	7
3.	Албан бус салбар дах хөдөлмөр эрхлэлт	11
4.	Ажилгүй иргэд.....	15
5.	Дүгнэлт	18



1. Хүн амын эдийн засгийн идэвх

Үндэсний статистикийн хороо нь “Ажиллах хүчний түүвэр судалгаа” (АХС) -г олон улсын нийтлэг жишиг аргачлалын дагуу 2006 оноос эхлэн улирлаар явуулж байна. Энэхүү судалгаа нь хөдөлмөрийн зах зээл дэх улирлын хэлбэлзлийг тусгасан хүн амын хөдөлмөр эрхлэлтийн талаарх үндэсний хэмжээний суурь судалгаа юм.

Ажиллах хүчний 2017 оны 3 дугаар улирлын судалгааны дүнгээр улсын хэмжээнд 15, түүнээс дээш насны 2144.7¹ мянган хүн байгаагийн 1022.0 мянга (47.7%) нь эрэгтэй, 1122.7 мянга (52.3%) нь эмэгтэйчүүд байна. Эдийн засгийн тухайн үеийн идэвхтэй хүн ам² (ЭЗИХА) 1309.7 мянга байгаа нь 15 ба түүнээс дээш насны нийт хүн амын 61.1 хувийг эзэлж байна.

Сүүлийн 7 хоногт ажил эрхэлсэн үндсэн үйл ажиллагааны шинж байдлаараа ажиллаж байсан, түр ажиллаагүй байгаа ажиллагчид болон ажилгүй иргэдийг ажиллах хүч буюу эдийн засгийн идэвхтэй хүн амд хамруулдаг бөгөөд эдийн засгийн идэвхтэй хүн амын 1190.9 (90.9%) мянга нь ажиллагчид, 118.8 (9.1%) мянга нь ажилгүй иргэд байна. Эдийн засгийн идэвхтэй хүн амын 781.6 (59.7%) мянга нь хот, суурин газарт, 528.1 (40.3%) мянга нь хөдөө орон нутагт амьдарч байна.

15, түүнээс дээш насны хүн амын 835.0 (38.9%) мянга нь эдийн засгийн идэвхгүй хүн ам³ байгаа бөгөөд 323.0 мянга нь эрэгтэйчүүд, 512.0 мянга нь эмэгтэйчүүд байна.

Эдийн засгийн идэвхгүй хүн амын 630.8 (75.5%) мянга нь хот, суурин газарт, 204.2 (24.5%) мянга нь хөдөө орон нутагт амьдарч байна. Эдийн засгийн идэвхгүй хүн ам хөдөө орон нутагт бага байгаа нь ажиллах хүчний оролцооны түвшин өндөр гарахад нөлөөлжээ (Хүснэгт 1.1).

¹ Энд өрхөөс гадуур амьдарч байгаа гадаадад суугаа иргэд болон цэрэг, хоригодлын тоог оруулахгүй.

² Эдийн засгийн тухайн үеийн идэвхтэй хүн амд сүүлийн долоо хоногт эрхэлсэн үндсэн үйл ажиллагааны шинж байдлаараа ажиллаж байсан болон ажилгүй байсан нь тодорхойлогдох ажиллагч болон ажилгүй иргэдийг хамруулна.

³ “Эдийн засгийн тухайн үеийн идэвхгүй хүн ам гэж сүүлийн долоо хоногт сургуульд суралцаж байгаа, гэрийн ажилтай, өндөр насны тэтгэвэр тогтоолгосон болон өндөр настай, хөгжлийн бэрхшээлтэй зэрэг шалтгаанаар тухайн хугацаанд ажиллагч болон ажилгүй иргэдийн алинд ч хамаарахгүй хүн амыг ойлгоно.



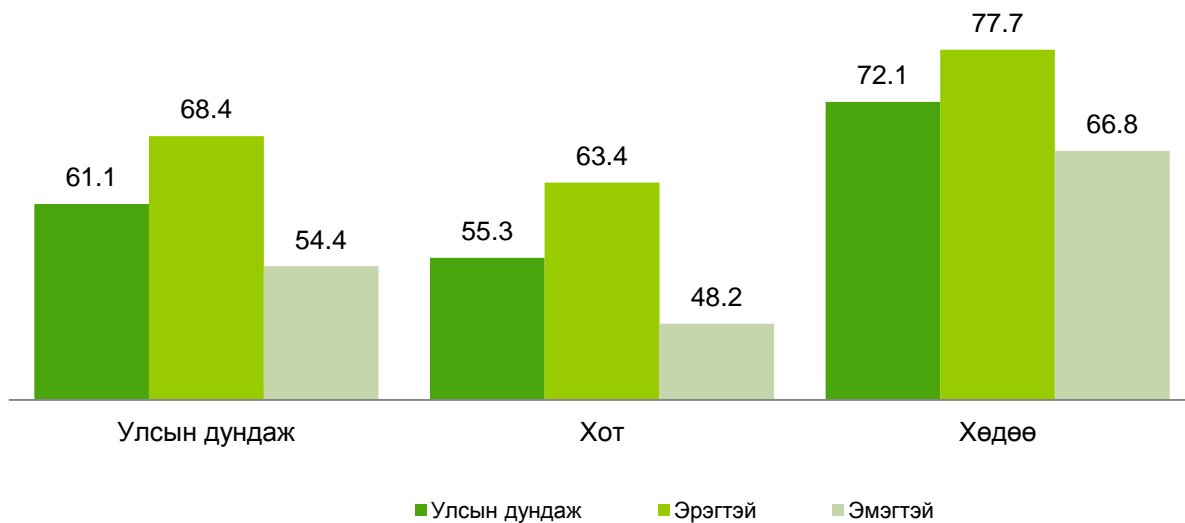
**Хүснэгт 1.1 15, түүнээс дээш насны хүн амын хөдөлмөр эрхлэлтийн байдал,
байршлаар, хүйсээр**

Байршил	Бүгд		Хүйсээр			
			Эрэгтэй		Эмэгтэй	
	Тоо	%	Тоо	%	Тоо	%
Улсын хэмжээнд						
Тухайн үеийн идэвхтэй хүн ам	1 309 660	61.1	698 959	68.4	610 701	54.4
Ажиллагчид	1 190 863	55.5	630 110	61.7	560 753	50.0
Ажилгүй иргэд	118 797	5.6	68 849	6.7	49 948	4.4
Тухайн үеийн идэвхгүй хүн ам	834 985	38.9	323 039	31.6	511 946	45.6
15, түүнээс дээш насны хүн ам	2 144 645	100.0	1 021 998	100.0	1 122 647	100.0
Хот						
Тухайн үеийн идэвхтэй хүн ам	781 639	55.3	420 341	63.4	361 298	48.2
Ажиллагчид	696 715	49.3	369 840	55.8	326 875	43.6
Ажилгүй иргэд	84 924	6.0	50 501	7.6	34 423	4.6
Тухайн үеийн идэвхгүй хүн ам	630 798	44.7	243 071	36.6	387 727	51.8
15, түүнээс дээш насны хүн ам	1 412 437	100.0	663 412	100.0	749 025	100.0
Хөдөө						
Тухайн үеийн идэвхтэй хүн ам	528 021	72.1	278 618	77.7	249 403	66.8
Ажиллагчид	494 148	67.5	260 270	72.6	233 878	62.6
Ажилгүй иргэд	33 873	4.6	18 348	5.1	15 525	4.2
Тухайн үеийн идэвхгүй хүн ам	204 187	27.9	79 968	22.3	124 219	33.2
15, түүнээс дээш насны хүн ам	732 208	100.0	358 586	100.0	373 622	100.0
Улсын хэмжээнд						
АХОТ*, %		61.1		68.4		54.4
Хөдөлмөр эрхлэлтийн түвшин, %		55.5		61.7		49.9
Ажилгүйдлийн түвшин, %		9.1		9.9		8.2
Хот						
АХОТ*, %		55.3		63.4		48.2
Хөдөлмөр эрхлэлтийн түвшин, %		49.3		55.7		43.6
Ажилгүйдлийн түвшин, %		10.9		12.0		9.5
Хөдөө						
АХОТ*, %		72.1		77.7		66.8
Хөдөлмөр эрхлэлтийн түвшин, %		67.5		72.6		62.6
Ажилгүйдлийн түвшин, %		6.4		6.6		6.2

* АХОТ - Ажиллах хүчний оролцооны түвшин

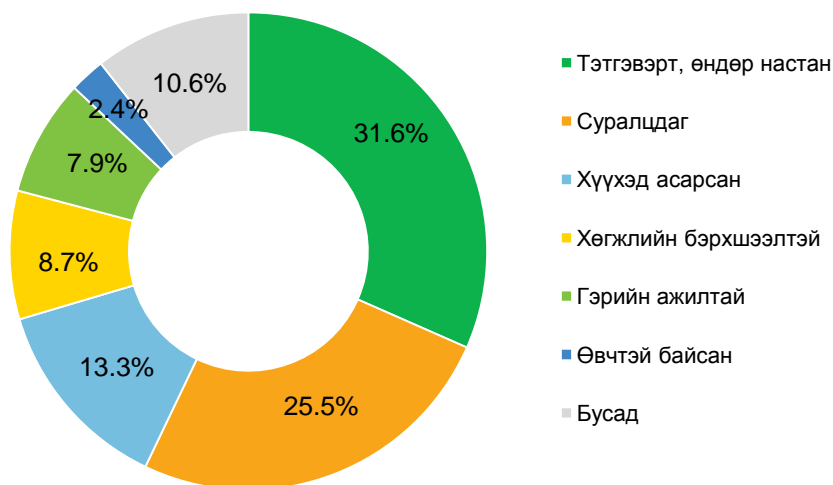
Судалгааны 2017 оны 3 дугаар улирлын дүнгээр ажиллах хүчний оролцооны түвшин (АХОТ) улсын хэмжээнд 61.1 хувь, хотод 55.3 хувь, харин хөдөөд харьцангуй өндөр буюу 72.1 хувьтай байна. Ажиллах хүчний оролцооны түвшин хотод хөдөөгийнхөөс 16.8 пунктээр доогуур байгаа нь хот, суурин газарт сургуульд суралцагчдын хувийн жин хөдөө орон нутгийнхаас өндөр байгаатай холбоотой юм (Зураг 1.1).

Зураг 1.1 Ажиллах хүчний оролцооны түвшин, хүйс, байршлаар, хувиар



Эдийн засгийн идэвхгүй хүн амыг шалтгаанаар нь авч үзэхэд 263.9 мянга нь тэтгэврийн болон өндөр настан, 212.9 мянга нь суралцагчид, 110.8 мянга нь хүүхэд асарсан, 72.8 мянга нь хөгжлийн бэрхшээлтэй, 66.0 мянга нь гэрийн ажилтай, 20.2 мянга нь өвчтэй, 12.5 мянга нь өвчтөн, өндөр настан асарсан, 10.5 мянга нь сурахаар явах гэж байгаа, 11.3 мянга нь ажил хийхийг хүсээгүй гэсэн бол 54.1 мянга нь бусад шалтгааны улмаас эдийн засгийн идэвхгүй иргэд байна (Зураг 1.2).

Зураг 1.2 15, түүнээс дээш насны эдийн засгийн идэвхгүй хүн ам, шалтгаан, дүнд эзлэх хувиар



Эдийн засгийн идэвхгүй байгаа эрэгтэйчүүдийн 30.7 хувь, эмэгтэйчүүдийн 22.2 хувь нь сургуульд суралцаж байгаа, мөн эрэгтэйчүүдийн 27.3 хувь, эмэгтэйчүүдийн 33.8 хувь нь тэтгэвэрт байгаа нь эдийн засгийн идэвхгүй байдалд нөлөөлж байна.

2. Ажиллагчид

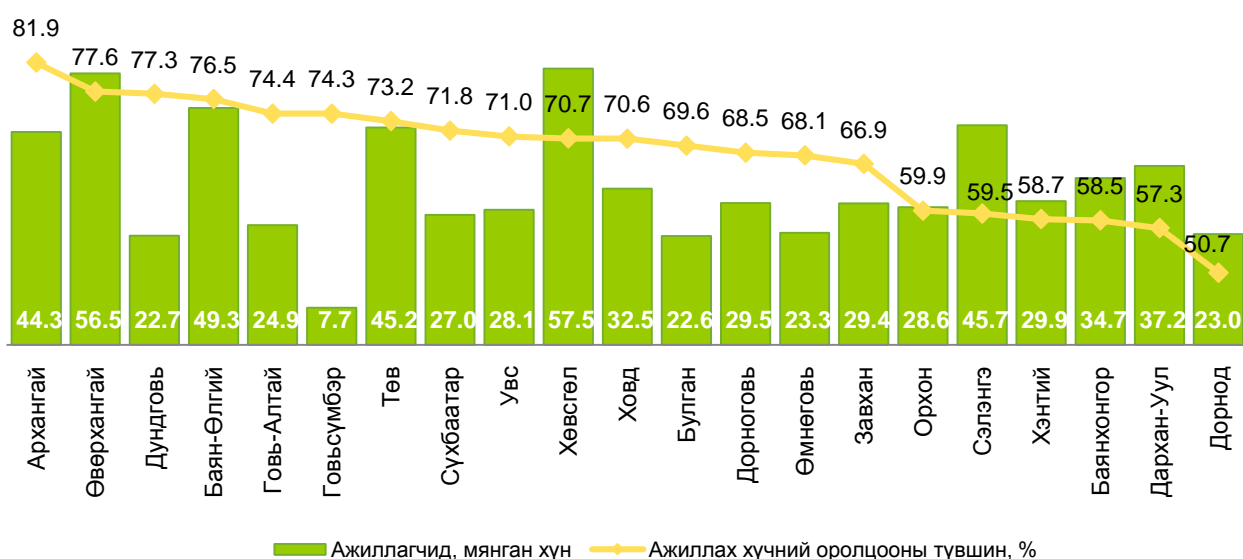
Ажиллах хүчний 2017 оны 3 дугаар улирлын байдлаар тухайн үеийн ажиллагчид⁴ 1190.9 мянга болж 58.5 хувь нь хот, суурин газарт байгаа бөгөөд хөдөлмөр эрхэлсэн хүний тоо бүс нутгаар нэлээд ялгаатай байна. Нийт ажиллагчдын 491.3(41.3%) мянга нь Улаанбаатар хотод, 244.1(20.5%) мянга нь Хангайн бүсэд байгаа нь хамгийн өндөр бол Зүүн бүсэд хамгийн бага буюу 79.9(6.7%) мянга нь ногдож байна (Хүснэгт 2.1).

Хүснэгт 2.1 Ажиллагчид, хүйс, байршил, бүсээр

Байршил, бүс нутаг	Бүгд		Хүйсээр			
	Тоо	%	Эрэгтэй		Эмэгтэй	
			Тоо	%	Тоо	%
Хот	696 715	58.5	369 840	58.7	326 875	58.3
Хөдөө	494 148	41.5	260 270	41.3	233 878	41.7
Баруун	164 182	13.8	86 909	13.8	77 273	13.8
Хангай	244 133	20.5	127 346	20.2	116 787	20.8
Төв	211 353	17.7	110 502	17.6	100 851	18.0
Зүүн	79 914	6.7	43 705	6.9	36 209	6.5
Улаанбаатар	491 281	41.3	261 648	41.5	229 633	40.9
Дүн	1 190 863	100.0	630 110	100.0	560 753	100.0

Аймгуудаар харахад нийт ажиллагчдын 4.8 хувь нь Хөвсгөл аймагт байгаа нь хамгийн өндөр, 0.6 хувь нь Говьсүмбэр аймагт байгаа нь хамгийн бага хувьтай байна. Хангайн бүсэд ажиллагчдын тоо өндөр байгаад Хөвсгөл, Өвөрхангай аймгийн ажиллагчдын тоо бусад аймгуудаас өндөр байгаа нь нөлөөлжээ (Зураг 2.1).

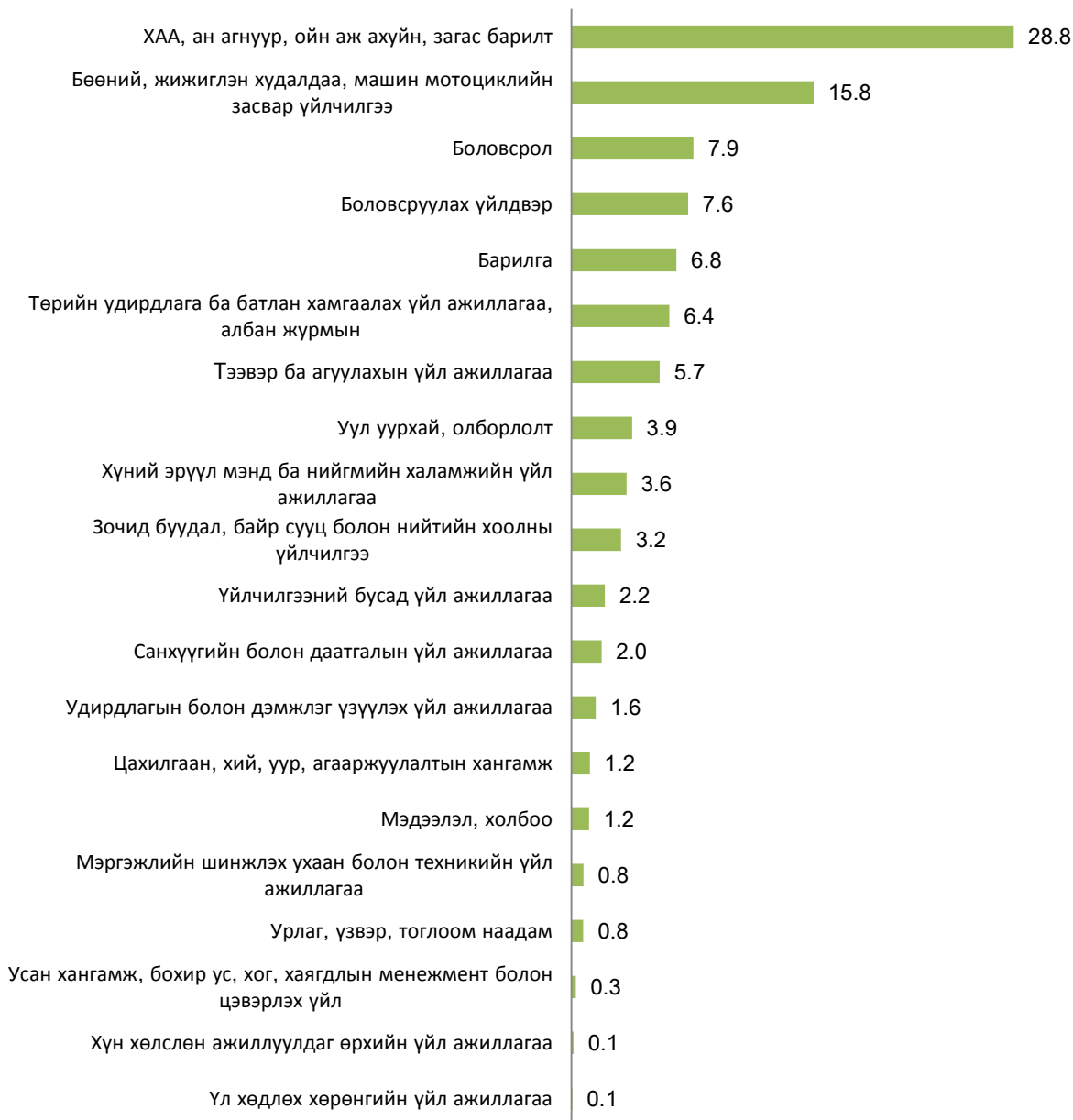
Зураг 2.1 Ажиллагчид, ажиллах хүчний оролцооны түвшин, аймгаар



⁴ Ажиллагч гэж цалин хөлс, орлого олох зорилгоор эдийн засгийн үйл ажиллагаанд оролцож, хөдөлмөр эрхлэлтийн аль нэг статуст хамрагдаж буй иргэнийг хэлнэ. Цалин хөлс, орлого олох зорилгоор эдийн засгийн үйл ажиллагаанд сүүлийн долоо хоногт нэгээс дээш цагаар оролцсон бол ажиллагч гэж үзнэ.

Хөдөлмөр эрхэлсэн нийт хүн амын 342.6(28.8%) мянга нь хөдөө аж ахуйн салбарт ажиллаж байгаагийн 187.4 мянга нь эрэгтэй, 155.2 мянга нь эмэгтэйчүүд байна. Харин 236.9(19.9%) мянга нь үйлдвэрлэл, 611.4(51.3%) мянга нь үйлчилгээний салбарт ажиллаж байна.

Зураг 2.2 Ажиллагчид, эдийн засгийн үйл ажиллагааны салбар, дүнд эзлэх хувиар



Хөдөлмөр эрхэлж буй хүн амыг ажил мэргэжлээр нь авч үзвэл, ихэнх буюу 337.5 (28.3%) мянга нь хөдөө аж ахуй, ой, загас агнуурын чиглэлийн ажил, 211.1 (17.7%) мянга нь худалдаа, үйлчилгээ, 181.2 (15.2%) мянга нь мэргэжилтэн, 136.7 (11.5%) мянга нь үйлдвэрлэл, барилга, гар урлал, холбогдох ажил, үйлчилгээний чиглэлээр ажил эрхэлж байна.

Улсын хэмжээнд ажиллаж байгаа суурин төхөөрөмж, машин механизмын операторч, угсрагч мэргэжлээр ажиллаж буй арван хүний ес нь, үйлдвэрлэл, барилга, гар урлал, холбогдох ажил, үйлчилгээний ажилчдын арван хүний долоо нь, менежер таван хүний бараг гурав нь эрэгтэйчүүд байгаа бол контор, үйлчилгээний ажилтны таван хүний гурав нь, худалдаа үйлчилгээ эрхлэгч болон мэргэжилтэн арван хүний бараг долоо нь эмэгтэйчүүд байна.

Хүснэгт 2.2 Ажиллагчид, ажил мэргэжлийн ангилал, хүйсээр

Ажил мэргэжлийн ангилал	Бүгд		Хүйсээр			
			Эрэгтэй		Эмэгтэй	
	Тоо	%	Тоо	%	Тоо	%
Бүгд	1 190 863	100.0	630 110	100.0	560 753	100.0
Менежер	70 838	6.0	42 267	6.7	28 571	5.1
Мэргэжилтэн	181 166	15.2	62 487	9.9	118 679	21.2
Техникч болон туслах/ дэд мэргэжилтэн	24 803	2.1	11 438	1.8	13 365	2.4
Контор, үйлчилгээний ажилтан	33 011	2.8	9 426	1.5	23 585	4.2
Худалдаа, үйлчилгээний ажилтан	211 072	17.7	65 655	10.4	145 417	25.9
Хөдөө аж ахуй, ой, загас агнуурын ажилтан	337 473	28.3	184 681	29.3	152 792	27.2
Үйлдвэрлэл, барилга, гар урлал, холбогдох ажил, үйлчилгээний ажилтан	136 749	11.5	98 579	15.7	38 170	6.8
Суурин төхөөрөмж, машин механизмын операторч, угсрагч	98 964	8.3	95 150	15.1	3 814	0.7
Энгийн ажил, мэргэжил	90 381	7.6	54 021	8.6	36 360	6.5
Зэвсэгт хүчний ажил, мэргэжил	6 406	0.5	6 406	1.0	-	-

Ажиллагчдыг хөдөлмөр эрхлэлтийн байдлаар нь авч үзэхэд 2017 оны 3 дугаар улирлын байдлаар цалин хөлстэй ажиллагч 598.6 мянга, мал аж ахуй эрхлэгч 309.3 мянга, хувиараа хөдөлмөр эрхлэгч 238.6 мянга, өрхийн үйлдвэрлэл, үйлчилгээнд цалин хөлсгүй оролцогч 33.9 мянга, ажил олгогч 9.0 мянга, бусад 1.5 мянган хүн байна.

Зураг 2.3 Ажиллагчид, хөдөлмөр эрхлэлтийн байдлаар, дүнд эзлэх хувиар





Ажиллагчдын тоо улсын хэмжээнд 1190.9 мянга байгаагийн 309.3 мянга нь мал аж ахуй эрхлэгчид байна. Үлдсэн 881.6 мянган ажиллагчдыг байгууллагын төрлөөр авч үзвэл, 344.7(39.1%) мянга нь хувийн аж ахуйн нэгж байгууллагад, 259.3(29.4%) мянга нь хувь хүн, иргэнд, 211.7(24.0%) мянга нь төсөвт байгууллагад, 45.2(5.1%) мянга нь төрийн өмчит үйлдвэрийн газарт, 15.2(1.8%) мянга нь төрийн бус байгууллагад, 5.5(0.6%) мянга нь орон нутгийн өмчит үйлдвэрийн газарт ажиллаж байна (Хүснэгт 2.3).

Хүснэгт 2.3 Ажиллагчид, аж ахуйн нэгж, байгууллагын төрлөөр, хот, хөдөөгөөр

Байгууллагын төрөл	Бүгд		Байршлаар	
	Тоо	%	Хот	Хөдөө
Төрийн өмчит үйлдвэрийн газар	45 140	5.1	38 112	7 028
Орон нутгийн өмчит үйлдвэрийн газар	5 471	0.6	3 561	1 910
Төсөвт байгууллага	211 725	24.0	135 909	75 816
Төрийн бус байгууллага	15 211	1.8	10 461	4 750
Хувь хүн, иргэн	259 335	29.4	196 482	62 853
Хувийн аж ахуйн нэгж байгууллага	344 666	39.1	291 979	52 687
Үүнээс:				
Хязгаарлагдмал хариуцлагатай компани	317 585	92.1	280 280	37 305
Хувьцаат компани	19 420	5.6	7 753	11 667
Хоршоо	4 619	1.3	2 339	2 280
Зарим гишүүд нь бүрэн хариуцлагатай нөхөрлөл	1 542	0.5	1 409	133
Бүх гишүүд нь бүрэн хариуцлагатай нөхөрлөл	185	0.1	-	185
Орлогыг нь тухай бүр тодорхойлох боломжгүй	1 315	0.4	198	1 117
Дүн	881 548	100.0	676 504	205 044

Хувийн аж ахуйн нэгж байгууллага болон төрийн өмчит үйлдвэрийн газарт ажиллагч арван хүний найм нь, төрийн бус байгууллагад болон хувь хүн, иргэнд ажиллагч арван хүний долоо нь, төсөвт байгууллагад ажиллагч арван хүний зургаа нь, орон нутгийн өмчит үйлдвэрийн газарт ажиллагч хоёр хүний нэг нь хотод ногдож байна.

3. Албан бус салбар дах хөдөлмөр эрхлэлт

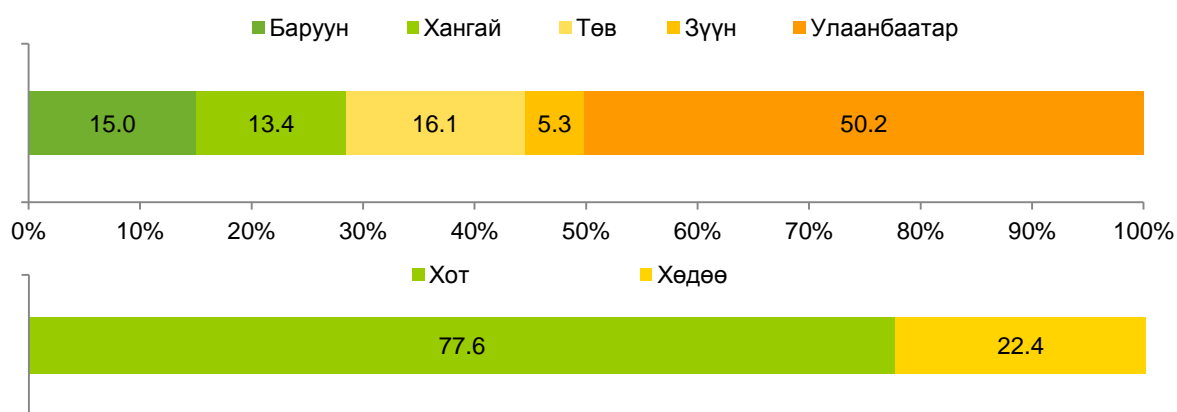
Албан бус салбарт хөдөлмөр эрхлэгчид⁵ 2017 оны 3 дугаар улирлын байдлаар 208.7 мянга байгаагийн 126.9 (60.8%) мянга нь эрэгтэй, 81.8 (39.2%) мянга нь эмэгтэй байна. Мөн 96.0 хувь нь үндсэн ажлаараа, бусад 4.0 хувь нь давхар ажлаараа албан бус салбарт хөдөлмөр эрхлэгчид байна.

Хүснэгт 3.1 Албан бус сектор дах хөдөлмөр эрхлэгчид, хүйс, хот, хөдөө, бүсээр

	Бүгд	Байршлаар			Бүсээр				
			Хот	Хөдөө	Баруун	Хангайн	Төвийн	Зүүн	Улаанбаатар
Бүгд	Бүгд	208 748	161 995	46 753	31 404	28 041	33 504	11 070	104 729
	Анхдагч	200 323	158 694	41 629	26 872	28 041	31 723	9 928	103 759
	Хоёрдогч	8 425	3 301	5 124	4 532	-	1 781	1 142	970
Эрэгтэй	Бүгд	126 952	99 090	27 862	20 416	15 861	17 904	7 747	65 024
	Анхдагч	120 530	95 959	24 571	17 328	15 861	16 512	6 775	64 054
	Хоёрдогч	6 422	3 131	3 291	3 088	-	1 392	972	970
Эмэгтэй	Бүгд	81 796	62 905	18 891	10 988	12 180	15 600	3 323	39 705
	Анхдагч	79 793	62 735	17 058	9 544	12 180	15 211	3 153	39 705
	Хоёрдогч	2 003	170	1 833	1 444	-	389	170	-

Албан бус салбарт хөдөлмөр эрхлэгчдийн 77.6 хувь нь хот, суурин газарт, 22.4 хувь нь хөдөө орон нутагт амьдарч байна. Түүнчлэн албан бус салбарт хөдөлмөр эрхлэгчдийн 50.2 хувь нь Улаанбаатар хотод, 16.1 хувь нь Төвийн бүсэд, 15.0 хувь нь Баруун бүсэд, 13.4 хувь нь Хангайн бүсэд, 5.3 хувь нь Зүүн бүсэд ногдож байна.

Зураг 3.1 Албан бус салбарт хөдөлмөр эрхлэгчид, хот, хөдөө, бүс, дүнд эзлэх хувиар



Албан бус салбарт хөдөлмөр эрхлэгчдийг аймгуудаар авч үзвэл, Баян-Өлгий (6.6%) аймагт хамгийн өндөр, Булган (0.3%) аймагт хамгийн бага байна.

⁵ Албан ёсны бүртгэл, нийгмийн хамгаалалд бүрэн хамрагдаагүй, аж ахуй эрхлэх зохион байгуулалтын хэлбэрт ороогүй, хөдөө аж ахуйн бус бөгөөд хуулиар хориглоогүй ажил үйлчилгээ эрхэлж буй иргэд.



Хүснэгт 3.2 Албан бус салбарт хөдөлмөр эрхлэгчид, аймаг, нийслэл, хүйсээр

Аймаг, нийслэл	Нийт			Үүнээс:	
	Бүгд	Хүйсээр		Үндсэн	Давхар
		Эрэгтэй	Эмэгтэй		
Баруун бүс	31 404	20 416	10 988	26 872	4 532
Баян-Өлгий	13 834	10 779	3 055	10 434	3 400
Говь-Алтай	1 093	462	631	1 093	-
Завхан	4 823	1 813	3 010	4 414	408
Увс	6 049	4 721	1 328	5 708	342
Ховд	5 605	2 641	2 964	5 223	382
Хангайн бүс	28 041	15 861	12 180	28 041	-
Архангай	4 670	2 918	1 752	4 669	-
Баянхонгор	5 079	2 447	2 632	5 079	-
Булган	699	328	371	700	-
Орхон	5 142	2 211	2 931	5 142	-
Өвөрхангай	6 588	3 785	2 803	6 588	-
Хөвсгөл	5 863	4 172	1 691	5 863	-
Төвийн бүс	33 504	17 904	15 600	31 723	1 781
Говьсүмбэр	1 831	1 049	782	1 749	82
Дархан-Уул	8 639	4 437	4 202	8 638	-
Дорноговь	5 678	3 021	2 657	4 524	1 154
Дундговь	2 286	1 670	616	2 178	108
Өмнөговь	2 488	1 319	1 169	2 487	-
Сэлэнгэ	3 837	1 566	2 271	3 838	-
Төв	8 745	4 842	3 903	8 309	437
Зүүн бүс	11 070	7 747	3 323	9 928	1 142
Дорнод	2 974	1 916	1 058	2 973	-
Сүхбаатар	4 955	3 161	1 794	4 285	671
Хэнтий	3 141	2 670	471	2 670	471
Улаанбаатар	104 729	65 024	39 705	103 759	970
Бүгд	208 748	126 952	81 796	200 323	8 425

Албан бус салбарт хөдөлмөр эрхлэгчдийг үндсэн болон давхар хөдөлмөр эрхлэлтээр нь аймгаар авч үзэхэд Баян-Өлгий аймагт үндсэн ажлаараа (5.2%) болон давхар ажлаараа албан бус хөдөлмөр эрхлэгчдийн (40.4%) дүнд эзлэх хувь хамгийн өндөр байна. Түүнчлэн Баян-Өлгий, Завхан, Увс, Ховд, Говьсүмбэр, Дорноговь, Дундговь, Төв, Сүхбаатар, Хэнтий аймгуудад албан бус салбарт давхар хөдөлмөр эрхлэлттэй байна.

Албан бус салбарт хөдөлмөр эрхэлсэн нийт хүн амын 87.9 (42.1%) мянга нь бөөний болон жижиглэн худалдаа, машин мотоциклийн засвар үйлчилгээний салбарт, 44.4 (21.3%) мянга нь тээвэр, агуулахын үйл ажиллагааны салбарт, 34.0 (16.3%) мянга нь боловсруулах үйлдвэрлэлийн салбарт ажиллаж байна.

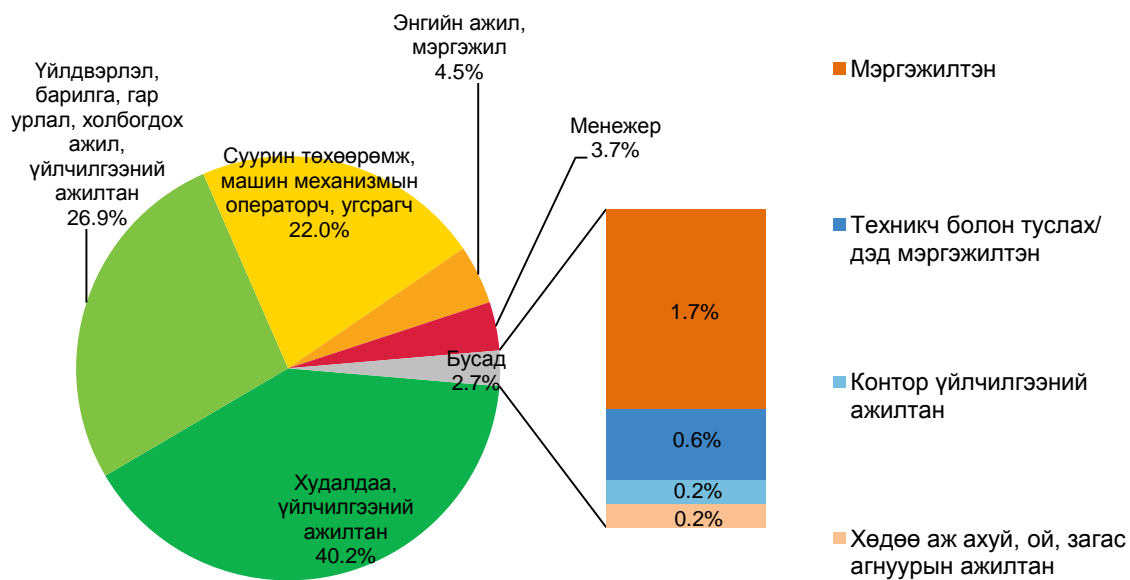


Хүснэгт 3.3 Албан бус салбарт хөдөлмөр эрхлэгчид, эдийн засгийн үйл ажиллагааны салбараар

Эдийн засгийн үйл ажиллагааны салбар	Бүгд		Үүнээс:			
			Эрэгтэй		Эмэгтэй	
	Тоо	%	Тоо	%	Тоо	%
Бүгд	208 748	100.0	126 952	100.0	81 796	100.0
Уул уурхай, олборлолт	4 927	2.4	4 204	3.3	723	0.9
Боловсруулах үйлдвэрлэл	34 013	16.3	16 998	13.4	17 015	20.8
Усан хангамж; бохир ус зайлуулах систем, хог, хаягдлын менежмент болон цэвэрлэх үйл ажиллагаа	195	0.1	195	0.2	-	-
Барилга	10 281	4.9	8 688	6.8	1 593	1.9
Бөөний болон жижиглэн худалдаа, машин, мотоциклийн засвар үйлчилгээ	87 904	42.1	40 850	32.2	47 054	57.5
Тээвэр ба агуулахын үйл ажиллагаа	44 440	21.3	42 841	33.7	1 599	2.0
Зочид буудал, байр, сууц болон нийтийн хоолны үйлчилгээ	5 808	2.8	1 419	1.1	4 389	5.4
Мэдээлэл, холбоо	1 472	0.7	1 472	1.2	-	-
Санхүүгийн болон даатгалын үйл ажиллагаа	523	0.3	-	0.0	523	0.6
Мэргэжлийн шинжлэх ухаан болон техникийн үйл ажиллагаа	1 842	0.9	1 611	1.3	231	0.3
Удирдлагын болон дэмжлэг үзүүлэх үйл ажиллагаа	828	0.4	414	0.3	414	0.5
Төрийн удирлага ба батлан хамгаалах үйл ажиллагаа, албан журмын нийгмийн хамгаалал	274	0.1	274	0.2	-	-
Боловсрол	285	0.1	-	-	285	0.4
Хүний эрүүл мэнд ба нийгмийн халамжийн үйл ажиллагаа	195	0.1	-	-	195	0.2
Урлаг, үзвэр, тоглоом наадам	1 448	0.7	1 356	1.1	92	0.1
Үйлчилгээний бусад үйл ажиллагаа	12 989	6.2	5 968	4.7	7 021	8.6
Хүн хөлслөн ажиллуулдаг өрхийн үйл ажиллагаа	1 324	0.6	662	0.5	662	0.8

Албан бус салбарт хөдөлмөр эрхлэгчдийн дийлэнх буюу 83.9 (40.2%) мянга нь худалдаа, үйлчилгээний ажил эрхэлсэн бөгөөд энэ мэргэжлээр эмэгтэйчүүдийн ихэнх буюу 57.2 (69.9%) мянга нь ажилласан байхад нийт эрэгтэйчүүдийн ихэнх буюу 44.5 (35.0%) мянга нь суурин төхөөрөмж, машин механизмын операторч, угсрагчаар ажилласан байна.

Зураг 3.2 Албан бус салбарт хөдөлмөр эрхлэгчид, ажил мэргэжлийн ангилал, дүнд эзлэх хувиар



4. Ажилгүй иргэд

Судалгааны дүнгээр сүүлийн 7 хоногт хөдөлмөр эрхлэх боломжтой, ажил хайсан ажилгүй иргэд⁶ 118.8 мянга байгаагийн 68.9 (58.0%) мянга нь эрэгтэйчүүд, 49.9 (42.0%) мянга нь эмэгтэйчүүд байна. Ажилгүй таван хүн тутмын долоо нь хот, суурин газарт амьдарч байна.

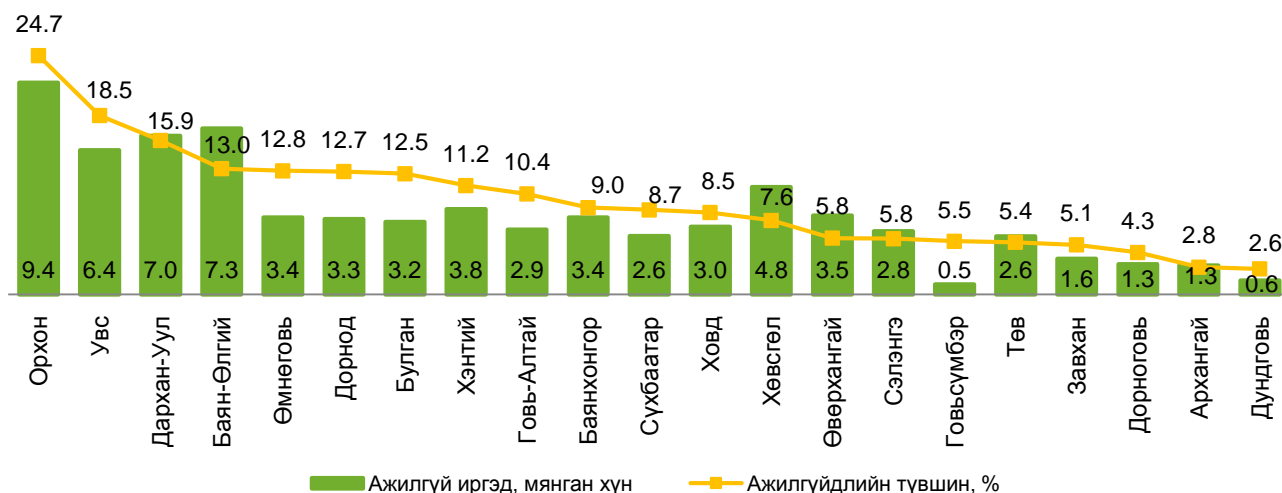
Хүснэгт 4.1 Ажилгүй иргэд, ажилгүйдлийн түвшин, хүйсээр, байршил, бүс, суурьшлаар

Байршил, бүс нутаг	Ажилгүй иргэд						Ажилгүйдлийн түвшин, хувиар		
	Бүгд		Эрэгтэй		Эмэгтэй		Бүгд	Эрэгтэй	Эмэгтэй
	Тоо	%	Тоо	%	Тоо	%			
Бүгд	118 797	100.0	68 849	100.0	49 948	100.0	9.1	9.9	8.2
Хот	84 924	71.5	50 501	73.4	34 423	68.9	10.9	12.0	9.5
Хөдөө	33 873	28.5	18 348	26.6	15 525	31.1	6.4	6.6	6.2
Баруун	21 188	17.8	9 755	14.2	11 433	22.9	11.4	10.1	12.9
Хангай	25 540	21.5	13 362	19.4	12 178	24.4	9.5	9.5	9.4
Төв	18 207	15.3	10 875	15.8	7 332	14.7	7.9	9.0	6.8
Зүүн	9 715	8.2	4 568	6.6	5 147	10.3	10.8	9.5	12.4
Улаанбаатар	44 147	37.2	30 289	44.0	13 858	27.7	8.2	10.4	5.7

Ажилгүй иргэдийг бүс нутгаар авч үзвэл, 37.2 хувь нь Улаанбаатар хотод, 21.5 хувь нь Хангайн бүсэд, 17.8 хувь нь Баруун бүсэд, 15.3 хувь нь Төвийн бүсэд, 8.2 хувь нь Зүүн бүсэд ногдож байна. Аймгуудын хувьд нийт ажилгүй иргэдийн 7.9 хувь нь Орхон аймагт байгаа нь хамгийн өндөр, 0.5 хувь нь Говьсүмбэр аймагт байгаа нь хамгийн бага байна.

Ажилгүйдлийн түвшин Орхон, Увс, Дархан-Уул, Баян-Өлгий, Өмнөговь, Дорнод, Булган, Хэнтий, Говь-Алтай, Баянхонгор аймагт улсын дунджаас 0.1-15.6 пунктээр дээгүүр, бусад аймагт 0.4-6.5 пунктээр доогуур байна (Зураг 4.1).

Зураг 4.1 Ажилгүй иргэд, ажилгүйдлийн түвшин, аймгаар



⁶ Ажилгүй иргэнд тухайн хугацаанд ажилгүй байсан, ажил хийхэд бэлэн, ажил идэвхтэй хайж байгаа хөдөлмөрийн насны, хөдөлмөрийн чадвартай иргэнийг хамруулна.

Ажилгүйдлийн түвшин улсын хэмжээнд 9.1 хувь байгаа бөгөөд үүнийг хүйсээр авч үзвэл, эрэгтэйчүүдийн ажилгүйдлийн түвшин 9.9 хувь, эмэгтэйчүүдийнх 8.2 хувь байна. Хот, суурин газрын хүн амын ажилгүйдлийн түвшин 10.9 хувь буюу улсын дунджаас 1.8 пунктээр дээгүүр, харин хөдөө орон нутагт ажилгүйдлийн түвшин 6.4 хувь байгаа нь улсын дунджаас 0.3 пунктээр, хот суурин газрынхаас 4.5 пунктээр доогуур байна. Ажилгүйдлийн түвшин Баруун бүсэд 11.4 хувь, Зүүн бүсэд 10.8 хувь, Хангайн бүсэд 9.5 хувь буюу улсын дунджаас 0.4-2.3 пунктээр дээгүүр байгаа бол Улаанбаатарт 8.2 хувь, Төвийн бүсэд 7.9 хувь байгаа нь улсын дунджаас 0.9-1.2 пунктээр доогуур байна.

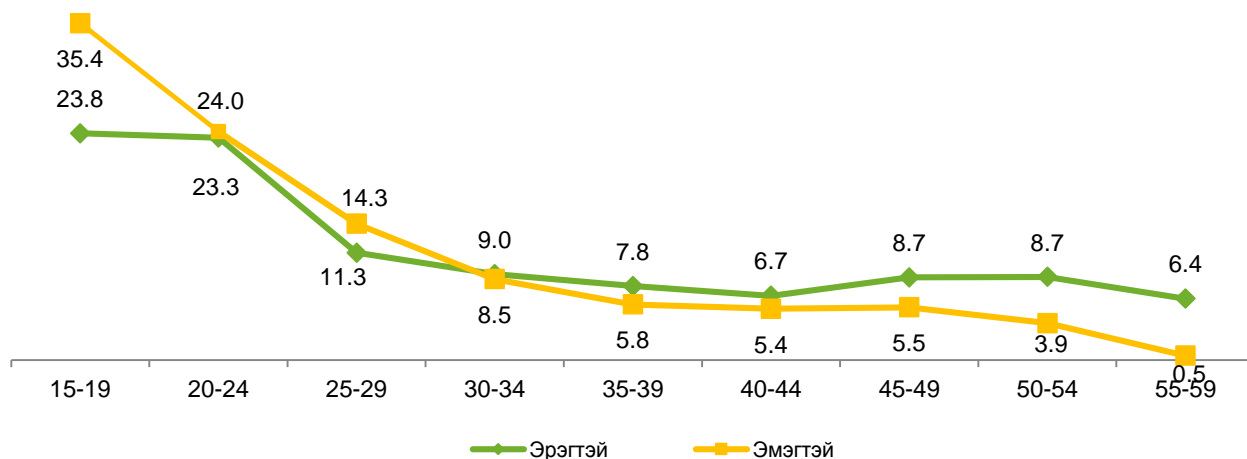
Насны бүтцийн хувьд нийт ажилгүй иргэдийн 25.2 хувийг 15-24 насныхан, түүнчлэн 18.7 хувь нь 25-29 насныхан байгаа бол 31.3 хувийг 35-49 насныхан, 10.3 хувийг 50-59 насныхан эзэлж байна.

Хүснэгт 4.2 Ажилгүй иргэд, насны бүлгээр

Насны бүлэг	Бүгд		Дүнд эзлэх хувь	
	Тоо	%	Эрэгтэй	Эмэгтэй
15-19	6 364	5.4	4.7	6.3
20-24	23 490	19.8	20.4	18.9
25-29	22 237	18.7	15.7	22.9
30-34	17 169	14.5	13.5	15.7
35-39	13 301	11.2	11.3	11.1
40-44	11 792	9.9	10.0	9.8
45-49	12 087	10.2	10.6	9.5
50-54	9 327	7.8	9.6	5.5
55-59	3 030	2.5	4.2	0.3
Дүн, %		100.0	100.0	100.0
Тоо	118 797		68 849	49 948

Ажилгүй иргэдийг насны бүтэц, хүйсээр авч үзвэл, 20-24 насны ажилгүй эрэгтэйчүүд, 25-29 насны ажилгүй эмэгтэйчүүдийн дүнд эзлэх хувийн жин хамгийн өндөр байгаа бөгөөд 30-аас дээш насны бүлгийн хувьд эрэгтэйчүүдийн ажилгүйдлийн түвшин эмэгтэйчүүдийнхээс өндөр байна.

Зураг 4.2 Ажилгүйдлийн түвшин, насны бүлэг, хүйсээр, дүнд эзлэх хувиар



Боловсролын түвшнээр ажилгүй иргэдийг авч үзвэл тодорхой мэргэжил эзэмших түвшний буюу техникийн болон мэргэжлийн, тусгай мэргэжлийн дунд болон дээд боловсролтой ажилгүй иргэд нийт ажилгүй иргэдийн 72.8 хувь байгаа бол үлдсэн 27.2 хувь нь бүрэн дунд, түүнээс доош болон боловсролгүй иргэд байна.

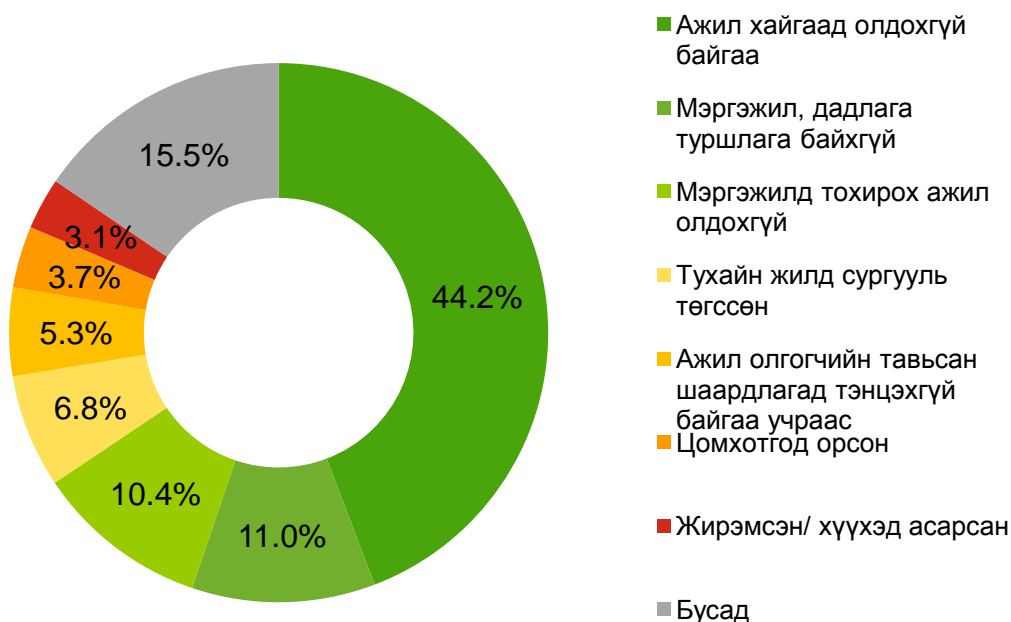
Хүснэгт 4.3 Ажилгүй иргэд, боловсролын түвшин, хүйсээр

Боловсролын түвшин	Бүгд	Хүйс	
		Эрэгтэй	Эмэгтэй
Боловсролгүй	1 460	402	1 058
Бага	3 255	2 443	812
Суурь	9 233	4 416	4 817
Бүрэн дунд	18 409	8 719	9 690
Техникийн болон мэргэжлийн	43 260	32 832	10 428
Тусгай мэргэжлийн дунд	4 352	1 408	2 944
Дипломын дээд болон бакалавр	36 104	17 768	18 336
Магистр ба түүнээс дээш	2 724	861	1 863
Бүгд	118 797	68 849	49 948

Хөгжиж буй ихэнх орнуудад гол төлөв боловсрол доогуур буюу боловсролгүй хүн ам ажилгүй байдаг бол манай улсад боловсролтой иргэд илүү ажилгүй байх хандлагатай байна.

Ажилгүй иргэдийг шалтгаанаар нь авч үзвэл, 52.5 (44.2%) мянга нь ажил хайгаад олдохгүй, 13.0 (11.0%) мянга нь мэргэжил, дадлага туршлага байхгүй, 12.4 (10.4%) мянга нь мэргэжилд тохирох ажил олдохгүй учраас ажилгүй байгаа гэсэн иргэд хамгийн өндөр хувийг эзэлж байна.

Зураг 4.3 Ажилгүй иргэд, шалтгаанаар, дүнд эзлэх хувиар





5. Дүгнэлт

1. Эдийн засгийн тухайн үеийн идэвхтэй хүн ам 2017 оны 3 дугаар улирлын байдлаар 1309.7 мянга болж, үүний 1190.9 мянга (90.9%) нь ажиллагчид байна.
2. Ажиллах хүчний оролцооны түвшин хотод хөдөөгийнхөөс доогуур байна. Хот, суурин газарт 15, түүнээс дээш насны суралцагчдын хувийн жин өндөр байгаа нь хот, суурин газарт ажиллах хүчний оролцооны түвшинг доогуур гарахад нөлөөлж байна.
3. Нийт ажилгүй 118.8 мянган иргэдийн 25.2 хувийг 15-24 насны залуучууд эзэлж байна.
4. Ажиллагчдын 51.3 хувь нь үйлчилгээний салбарт, 28.8 хувь нь хөдөө аж ахуйн, 19.9 хувь нь үйлдвэрлэлийн салбарт ажиллаж байна.
5. Нийт ажиллагчдын 309.3 мянга нь мал аж ахуй эрхлэгч /малчин/-д байгаа бөгөөд үлдсэн 881.6 мянган ажиллагчдыг байгууллагын төрлөөр нь авч үзвэл 39.1 хувь нь хувийн аж ахуйн нэгж, байгууллагад, 29.4 хувь нь хувь хүн, иргэнд, 24.0 хувь нь төсөвт байгууллагад ажиллаж байна.
6. Нийт ажиллагчдын 208.7 (17.5%) мянга нь албан бус салбарт хөдөлмөр эрхэлж байна.
7. Албан бус салбарт ажилласан хүн амын ихэнх буюу 42.1 хувь нь бөөний болон жижиглэн худалдаа, машин мотоциклийн засвар үйлчилгээний салбарт ажилласан байна.

ҮНДЭСНИЙ СТАТИСТИКИЙН ХОРОО