

ҮНДЭСНИЙ СТАТИСТИКИЙН ХОРОО

# АЖИЛЛАХ ХҮЧНИЙ СУДАЛГАА



2018 ОНЫ  
III УЛИРАЛ



## ҮНДЭСНИЙ СТАТИСТИКИЙН ХОРОО

### АЖИЛЛАХ ХҮЧНИЙ СУДАЛГААНЫ 2018 ОНЫ 3 ДУГААР УЛИРЛЫН ТОВЧ ТАНИЛЦУУЛГА

Улаанбаатар хот  
2018 он



## АГУУЛГА

1.	Хүн амын эдийн засгийн идэвх .....	4
2.	Ажиллагчид .....	7
3.	Албан бус салбар дах хөдөлмөр эрхлэлт .....	11
4.	Ажилгүй иргэд.....	14
5.	Дүгнэлт .....	17



## 1. Хүн амын эдийн засгийн идэвх

Үндэсний статистикийн хороо нь “Ажиллах хүчний түүвэр судалгаа” (АХС) -г олон улсын нийтлэг жишиг аргачлалын дагуу 2006 оноос эхлэн улирлаар явуулж байна. Энэхүү судалгаа нь хөдөлмөрийн зах зээл дэх улирлын хэлбэлзлийг тусгасан хүн амын хөдөлмөр эрхлэлтийн талаарх үндэсний хэмжээний суурь судалгаа юм.

Ажиллах хүчний 2018 оны 3 дугаар улирлын судалгааны дүнгээр улсын хэмжээнд 15, түүнээс дээш насны 2171.6<sup>1</sup> мянган хүн байгаагийн 1027.8 мянга (47.3%) нь эрэгтэй, 1143.8 мянга (52.7%) нь эмэгтэйчүүд байна. Эдийн засгийн тухайн үеийн идэвхтэй хүн ам<sup>2</sup> (ЭЗИХА) 1331.3 мянга байгаа нь 15 ба түүнээс дээш насны нийт хүн амын 61.3 хувийг эзэлж байна.

Сүүлийн 7 хоногт ажил эрхэлсэн үндсэн үйл ажиллагааны шинж байдлаараа ажиллаж байсан, түр ажиллаагүй байгаа ажиллагчид болон ажилгүй иргэдийг ажиллах хүч буюу эдийн засгийн идэвхтэй хүн амд хамруулдаг бөгөөд эдийн засгийн идэвхтэй хүн амын 1.2 (93.1%) сая ажиллагчид, 92.4 (6.9%) мянга нь ажилгүй иргэд байна. Эдийн засгийн идэвхтэй хүн амын 811.5 (61.0%) мянга нь хот, суурин газарт, 519.8 (39.0%) мянга нь хөдөө орон нутагт амьдарч байна.

15, түүнээс дээш насны хүн амын 840.3 (38.7%) мянга нь эдийн засгийн идэвхгүй хүн ам<sup>3</sup> байгаа бөгөөд 306.7 мянга нь эрэгтэйчүүд, 533.6 мянга нь эмэгтэйчүүд байна.

Эдийн засгийн идэвхгүй хүн амын 624.7 (74.3%) мянга нь хот, суурин газарт, 215.6 (25.7%) мянга нь хөдөө орон нутагт амьдарч байна. Эдийн засгийн идэвхгүй хүн ам хөдөө орон нутагт бага байгаа нь ажиллах хүчний оролцооны түвшин өндөр гарахад нөлөөлжээ (Хүснэгт 1.1).

<sup>1</sup> Энд өрхөөс гадуур амьдарч байгаа гадаадад суугаа иргэд болон цэрэг, хоригдлын тоог оруулахгүй.

<sup>2</sup> Эдийн засгийн тухайн үеийн идэвхтэй хүн амд сүүлийн долоо хоногт эрхэлсэн үндсэн үйл ажиллагааны шинж байдлаараа ажиллаж байсан болон ажилгүй байсан нь тодорхойлогдох ажиллагч болон ажилгүй иргэдийг хамруулна.

<sup>3</sup> “Эдийн засгийн тухайн үеийн идэвхгүй хүн ам гэж сүүлийн долоо хоногт сургуульд суралцаж байгаа, гэрийн ажилтай, өндөр насны тэтгэвэр тогтоолгосон болон өндөр настай, хөгжлийн бэрхшээлтэй зэрэг шалтгаанаар тухайн хугацаанд ажиллагч болон ажилгүй иргэдийн алинд ч хамаарахгүй хүн амыг ойлгоно.



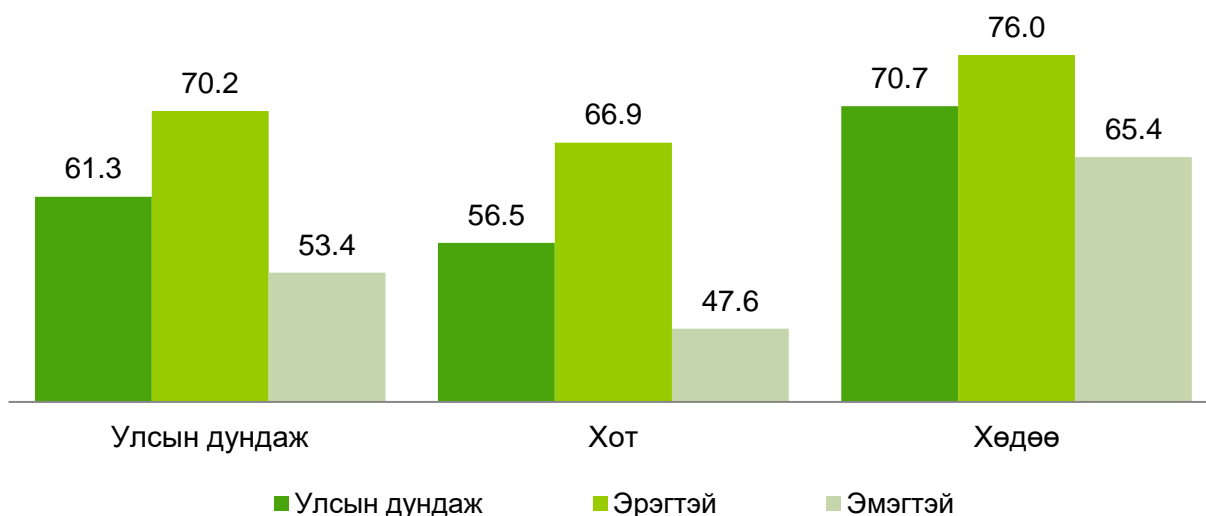
Хүснэгт 1.1 15, түүнээс дээш насны хүн амын хөдөлмөр эрхлэлтийн байдал, байршлаар, хүйсээр

Байршил	Бүгд		Хүйсээр			
			Эрэгтэй		Эмэгтэй	
	Тоо	%	Тоо	%	Тоо	%
<b><u>Улсын хэмжээнд</u></b>						
Тухайн үеийн идэвхтэй хүн ам	1 331 265	61.3	721 019	70.2	610 246	53.4
Ажиллагчид	1 238 868	57.0	670 004	65.2	568 864	49.8
Ажилгүй иргэд	92 397	4.3	51 015	5.0	41 382	3.6
Тухайн үеийн идэвхгүй хүн ам	840 330	38.7	306 768	29.8	533 562	46.6
15, түүнээс дээш насны хүн ам	<b>2 171 595</b>	<b>100.0</b>	<b>1 027 787</b>	<b>100.0</b>	<b>1 143 808</b>	<b>100.0</b>
<b><u>Хот</u></b>						
Тухайн үеийн идэвхтэй хүн ам	811 490	56.5	442 171	66.9	369 319	47.6
Ажиллагчид	742 544	51.7	404 351	61.2	338 193	43.6
Ажилгүй иргэд	68 946	4.8	37 820	5.7	31 126	4.0
Тухайн үеийн идэвхгүй хүн ам	624 768	43.5	218 647	33.1	406 121	52.4
15, түүнээс дээш насны хүн ам	<b>1 436 258</b>	<b>100.0</b>	<b>660 818</b>	<b>100.0</b>	<b>775 440</b>	<b>100.0</b>
<b><u>Хөдөө</u></b>						
Тухайн үеийн идэвхтэй хүн ам	519 775	70.7	278 848	76.0	240 927	65.4
Ажиллагчид	496 324	67.5	265 653	72.4	230 671	62.6
Ажилгүй иргэд	23 451	3.2	13 195	3.6	10 256	2.8
Тухайн үеийн идэвхгүй хүн ам	215 562	29.3	88 121	24.0	127 441	34.6
15, түүнээс дээш насны хүн ам	<b>735 337</b>	<b>100.0</b>	<b>366 969</b>	<b>100.0</b>	<b>368 368</b>	<b>100.0</b>
<b><u>Улсын хэмжээнд</u></b>						
АХОТ*		61.3		70.2		53.4
Хөдөлмөр эрхлэлтийн түвшин		57.0		65.2		49.7
Ажилгүйдлийн түвшин		6.9		7.1		6.8
<b><u>Хот</u></b>						
АХОТ*		56.5		66.9		47.6
Хөдөлмөр эрхлэлтийн түвшин		51.7		61.2		43.6
Ажилгүйдлийн түвшин		8.5		8.6		8.4
<b><u>Хөдөө</u></b>						
АХОТ*		70.7		76.0		65.4
Хөдөлмөр эрхлэлтийн түвшин		67.5		72.4		62.6
Ажилгүйдлийн түвшин		4.5		4.7		4.3

\* АХОТ - Ажиллах хүчний оролцооны түвшин

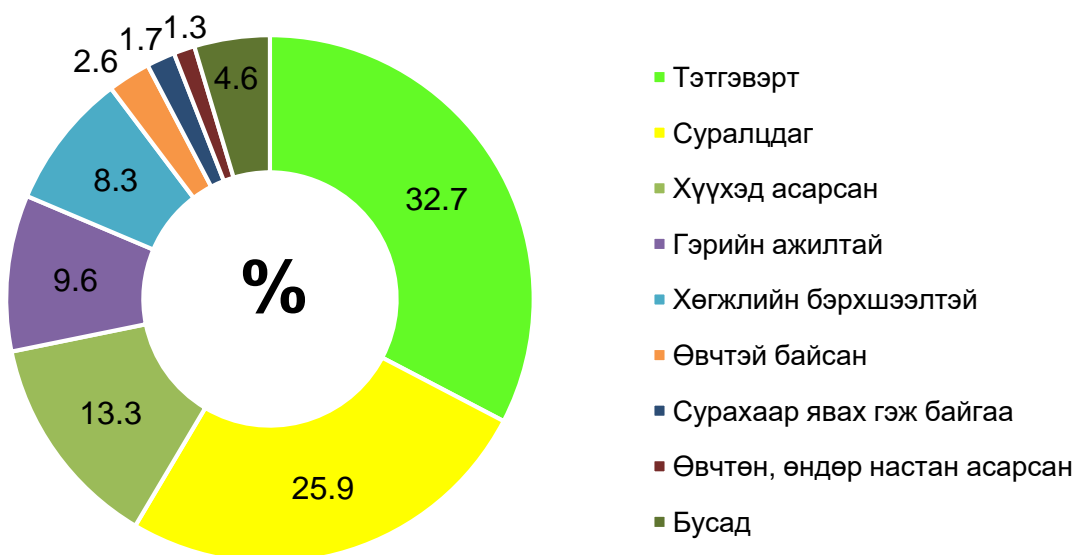
Судалгааны 2018 оны 3 дугаар улирлын дүнгээр ажиллах хүчний оролцооны түвшин (АХОТ) улсын хэмжээнд 61.3 хувь, хотод 56.5 хувь, харин хөдөөд харьцангуй өндөр буюу 70.7 хувь байна. Ажиллах хүчний оролцооны түвшин хотод хөдөөгийнхөөс 14.2 пунктээр доогуур байгаа нь хот, суурин газарт сургуульд суралцагчдын хувийн жин хөдөө орон нутгийнхаас өндөр байгаатай холбоотой байна. (Зураг 1.1).

Зураг 1.1 Ажиллах хүчний оролцооны түвшин, хүйс, байршлаар, хувиар



Эдийн засгийн идэвхгүй хүн амыг шалтгаанаар нь авч үзэхэд 282.2 мянга нь тэтгэврийн болон өндөр настан, 217.3 мянга нь суралцагчид, 111.5 мянга нь хүүхэд асарсан, 80.5 мянга нь гэрийн ажилтай, 70.0 мянга нь хөгжлийн бэрхшээлтэй, 22.0 мянга нь өвчтэй, 14.7 мянга нь сурахаар явах гэж байгаа, 10.9 мянга нь өвчтөн, өндөр настан асарсан гэсэн бол 31.2 мянга нь бусад шалтгааны улмаас эдийн засгийн идэвхгүй иргэд байна (Зураг 1.2).

Зураг 1.2 15, түүнээс дээш насны эдийн засгийн идэвхгүй хүн ам, шалтгаан, дүнд эзлэх хувиар



Эдийн засгийн идэвхгүй байгаа эрэгтэйчүүдийн 34.0 хувь, эмэгтэйчүүдийн 21.2 хувь нь сургуульд суралцаж байгаа, мөн эрэгтэйчүүдийн 29.7 хувь, эмэгтэйчүүдийн 34.4 хувь нь тэтгэвэрт байгаа нь эдийн засгийн идэвхгүй байдалд нөлөөлж байна.

## 2. Ажиллагчид

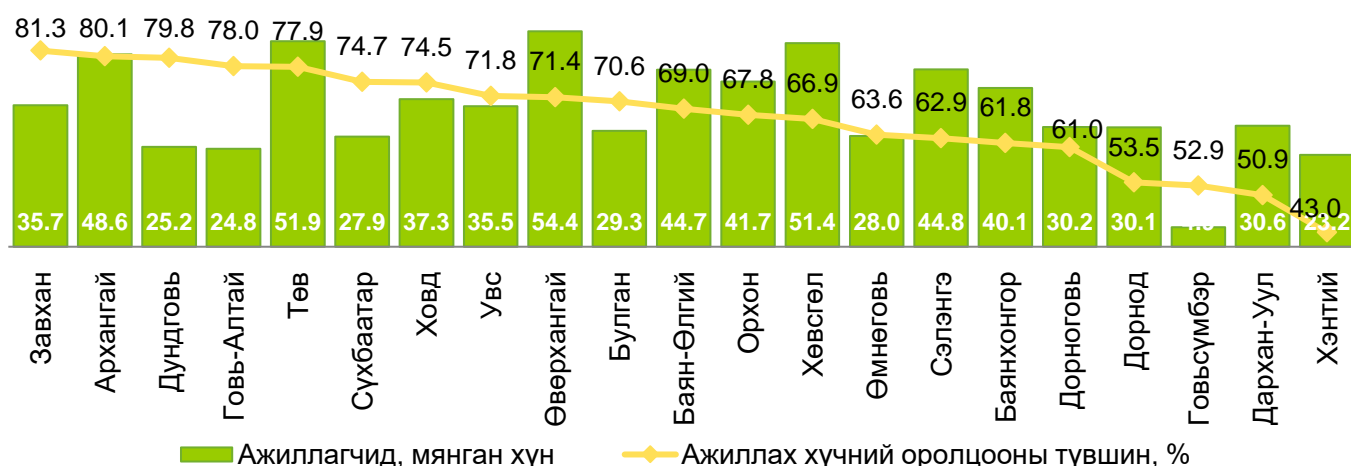
Ажиллах хүчний 2018 оны 3 дугаар улирлын байдлаар тухайн үеийн ажиллагчид<sup>4</sup> 1.2 сая болж, 59.9 хувь нь хот, суурин газарт байгаа бөгөөд хөдөлмөр эрхэлсэн хүний тоо бүс нутгаар нэлээд ялгаатай байна. Нийт ажиллагчдын 498.5 (40.2%) мянга нь Улаанбаатар хотод, 265.6 (21.4%) мянга нь Хангайн бүсэд байгаа нь хамгийн өндөр бол Зүүн бүсэд хамгийн бага буюу 81.2 (6.6%) мянга нь ногдож байна (Хүснэгт 2.1).

Хүснэгт 2.1 Ажиллагчид, хүйс, байршил, бүсээр

Байршил/ бүс нутаг	Бүгд		Хүйсээр			
	тоо	%	Эрэгтэй		Эмэгтэй	
			тоо	%	тоо	%
Хот	742 544	59.9	404 351	60.4	338 193	59.5
Хөдөө	496 324	40.1	265 653	39.6	230 671	40.5
Баруун	178 014	14.4	97 254	14.5	80 760	14.2
Хангай	265 561	21.4	138 939	20.7	126 622	22.3
Төв	215 629	17.4	111 781	16.7	103 848	18.3
Зүүн	81 193	6.6	46 195	6.9	34 998	6.2
Улаанбаатар	498 471	40.2	275 835	41.2	222 636	39.0
<b>Дүн</b>	<b>1 238 868</b>	<b>100.0</b>	<b>670 004</b>	<b>100.0</b>	<b>568 864</b>	<b>100.0</b>

Аймгуудын хувьд 740.4 мянган ажиллагчид байна. Тэдгээрийн 7.4 хувь нь Өвөрхангай аймагт байгаа нь хамгийн өндөр, 0.7 хувь нь Говьсүмбэр аймагт байгаа нь хамгийн бага хувь байна. Хангайн бүсэд ажиллагчид өндөр байгаад Өвөрхангай, Хөвсгөл аймгийн ажиллагчид бусад аймгуудаас их байгаа нь нөлөөлжээ (Зураг 2.1).

Зураг 2.1 Ажиллагчид, ажиллах хүчний оролцооны түвшин, аймгаар

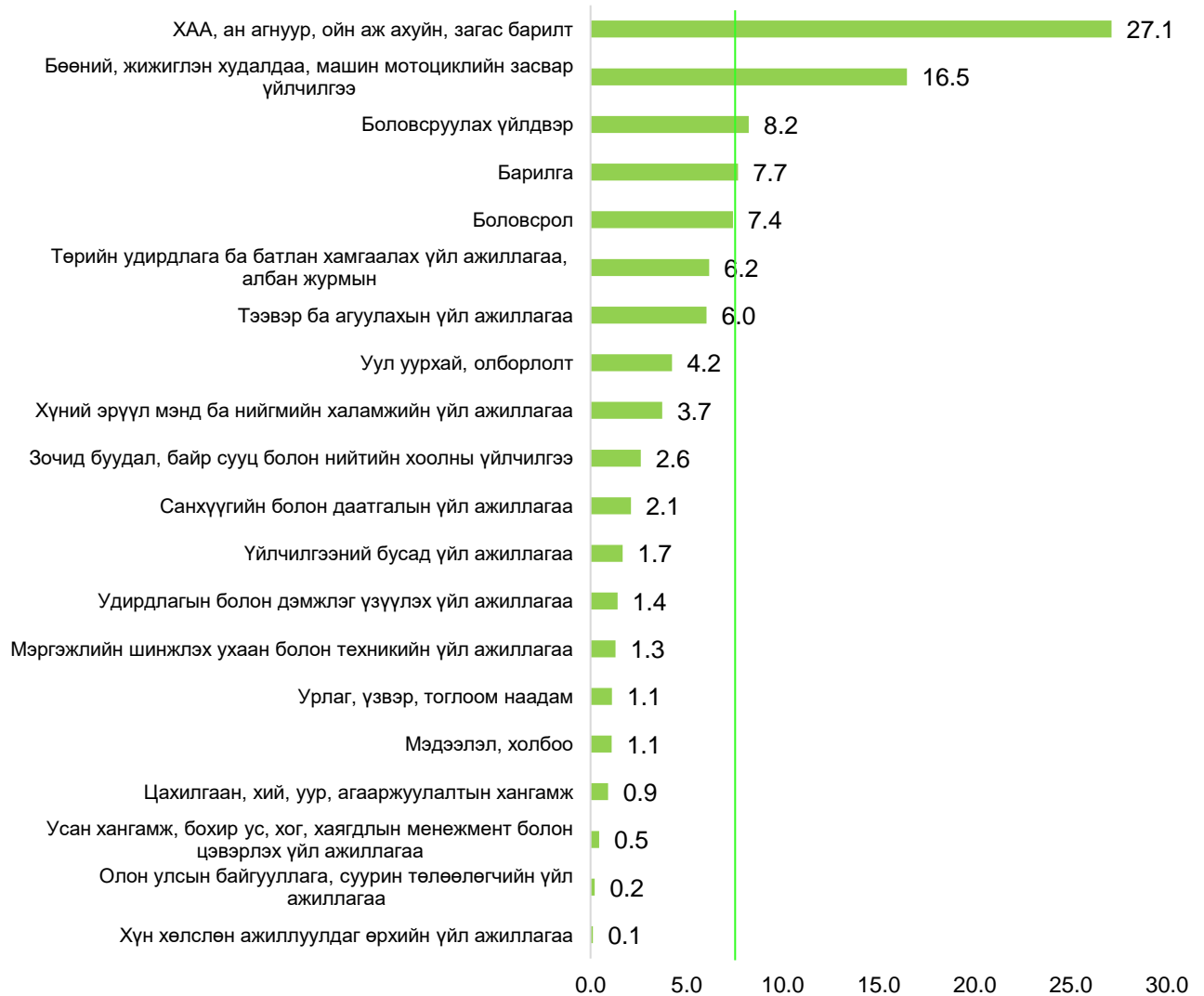


<sup>4</sup> Ажиллагч гэж цалин хөлс, орлого олох зорилгоор эдийн засгийн үйл ажиллагаанд оролцож, хөдөлмөр эрхлэлтийн аль нэг статуст хамрагдаж буй иргэнийг хэлнэ. Цалин хөлс, орлого олох зорилгоор эдийн засгийн үйл ажиллагаанд сүүлийн долоо хоногт нэгээс дээш цагаар оролцсон бол ажиллагч гэж үзнэ.



Хөдөлмөр эрхэлсэн нийт хүн амын 336.0 (27.1%) мянга нь хөдөө аж ахуйн салбарт ажиллаж байгаагийн 189.7 мянга нь эрэгтэй, 146.3 мянга нь эмэгтэйчүүд байна. Харин 266.5 (21.5%) мянга нь үйлдвэрлэл, 636.4 (51.4%) мянга нь үйлчилгээний салбарт ажиллаж байна.

Зураг 2.2 Ажиллагчид, эдийн засгийн үйл ажиллагааны салбар, дүнд эзлэх хувиар



Хөдөлмөр эрхэлж буй хүн амыг ажил мэргэжлээр нь авч үзвэл, ихэнх буюу 331.2 (26.7%) мянга нь хөдөө аж ахуй, ой, загас агнуурын чиглэлийн ажил, 213.8 (17.3%) мянга нь худалдаа, үйлчилгээ, 203.8 (16.5%) мянга нь мэргэжилтэн, 138.2 (11.2%) үйлдвэрлэл, барилга, гар урлал, холбогдох ажил, үйлчилгээний чиглэлээр ажил эрхэлж байна.





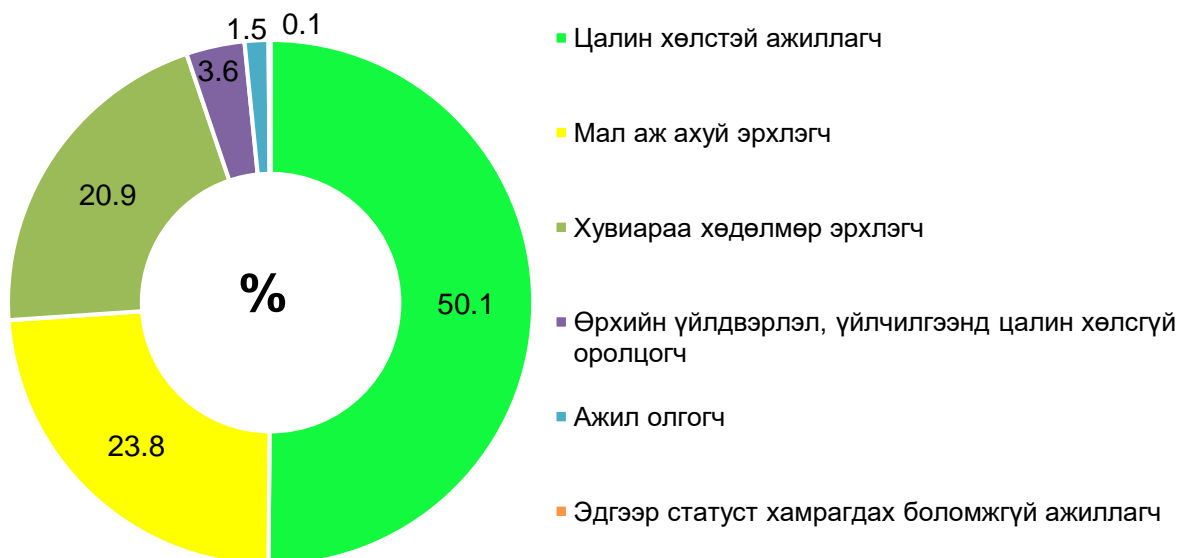
Улсын хэмжээнд ажиллаж байгаа суурин төхөөрөмж, машин механизмын операторч, угсрагч мэргэжлээр ажиллаж буй арван хүний ес нь, үйлдвэрлэл, барилга, гар урлал, холбогдох ажил, үйлчилгээний ажилчдын арван хүний долоо нь, менежер таван хүний гурав нь эрэгтэйчүүд байгаа бол контор, үйлчилгээний ажилтны арван хүний долоо нь, худалдаа үйлчилгээ эрхлэгч болон мэргэжилтэн тус бүр таван хүний гурав нь эмэгтэйчүүд байна.

Хүснэгт 2.2 Ажиллагчид, ажил мэргэжлийн ангилал, хүйсээр

Ажил мэргэжлийн ангилал	Бүгд		Хүйсээр			
			Эрэгтэй		Эмэгтэй	
	тоо	%	тоо	%	тоо	%
Бүгд	<b>1 238 868</b>	<b>100.0</b>	<b>670 004</b>	<b>100.0</b>	<b>568 864</b>	<b>100.0</b>
Менежер	74 538	6.0	49 222	7.3	25 316	4.4
Мэргэжилтэн	203 849	16.5	72 435	10.8	131 414	23.1
Техникч болон туслах/ дэд мэргэжилтэн	32 614	2.6	14 884	2.2	17 730	3.1
Контор, үйлчилгээний ажилтан	31 631	2.6	9 313	1.4	22 318	3.9
Худалдаа, үйлчилгээний ажилтан	213 836	17.3	76 167	11.4	137 669	24.2
Хөдөө аж ахуй, ой, загас агнуурын ажилтан	331 197	26.7	187 453	28.0	143 744	25.3
Үйлдвэрлэл, барилга, гар урлал, холбогдох ажил, үйлчилгээний ажилтан	138 171	11.1	101 344	15.1	36 827	6.5
Суурин төхөөрөмж, машин механизмын операторч, угсрагч	111 388	9.0	102 537	15.3	8 851	1.6
Энгийн ажил, мэргэжил	97 877	7.9	52 882	7.9	44 995	7.9
Зэвсэгт хүчний ажил, мэргэжил	3 767	0.3	3 767	0.6	-	-

Ажиллагчдыг хөдөлмөр эрхлэлтийн байдлаар нь авч үзэхэд 2018 оны 3 дугаар улирлын байдлаар цалин хөлстэй ажиллагч 620.7 мянга, мал аж ахуй эрхлэгч 294.8 мянга, хувиараа хөдөлмөр эрхлэгч 258.6 мянга, өрхийн үйлдвэрлэл, үйлчилгээнд цалин хөлсгүй оролцогч 44.5 мянга, ажил олгогч 18.2 мянга байгаа бол 2.1 мянга нь бусад хүмүүс байна.

Зураг 2.3 Ажиллагчид, хөдөлмөр эрхлэлтийн байдлаар, дүнд эзлэх хувиар





Ажиллагчид улсын хэмжээнд 2018 оны 3 дугаар улиралд 1.2 сая байгаагийн 294.8 мянга нь мал аж ахуй эрхлэгчид байна. Үлдсэн 944.1 мянган ажиллагчдыг байгууллагын төрлөөр авч үзвэл, 387.7 (41.1%) мянга нь хувийн аж ахуйн нэгж байгууллагад, 290.9 (30.8%) мянга нь хувь хүн, иргэнд, 200.5 (21.2%) мянга нь төсөвт байгууллагад, 40.3 (4.3%) мянга нь төрийн өмчит үйлдвэрийн газарт, 18.2 (1.9%) мянга нь төрийн бус байгууллагад, 6.5 (0.7%) мянга нь орон нутгийн өмчит үйлдвэрийн газарт ажиллаж байна (Хүснэгт 2.3).

Хүснэгт 2.3 Ажиллагчид, аж ахуйн нэгж, байгууллагын төрлөөр, хот, хөдөөгөөр

Байгууллагын төрөл	Бүгд		Байршлаар	
	тоо	%	Хот	Хөдөө
Төрийн өмчит үйлдвэрийн газар	40 284	4.3	32 328	7 956
Орон нутгийн өмчит үйлдвэрийн газар	6 531	0.7	4 518	2 013
Төсөвт байгууллага	200 477	21.2	129 810	70 667
Төрийн бус байгууллага	18 250	1.9	13 548	4 702
Хувь хүн, иргэн	290 877	30.8	203 947	86 930
Хувийн аж ахуйн нэгж байгууллага	387 657	41.1	339 679	47 978
<b>Үүнээс:</b>				
<i>Хязгаарлагдмал хариуцлагатай компани</i>	365 302	94.2	329 759	35 543
<i>Хувьцаат компани</i>	12 426	3.1	6 810	5 616
<i>Хоршоо</i>	5 498	1.4	2 450	3 048
<i>Зарим гишүүд нь бүрэн хариуцлагатай нөхөрлөл</i>	589	0.3	116	473
<i>Бүх гишүүд нь бүрэн хариуцлагатай нөхөрлөл</i>	2 691	0.7	229	2 462
<i>Орлогыг нь тухай бүр тодорхойлох боломжгүй</i>	1 151	0.3	315	836
<b>Дүн</b>	<b>944 076</b>	<b>100.0</b>	<b>723 830</b>	<b>220 246</b>

Хувийн аж ахуйн нэгж байгууллага, төрийн өмчит үйлдвэрийн газар болон төрийн бус байгууллагад ажиллагч арван хүний найм нь, хувь хүн, иргэнд болон төсөвт байгууллагад ажиллагч арван хүний долоо нь, орон нутгийн өмчит үйлдвэрийн газарт ажиллагч таван хүний гурав нь хотод суурин газар ажиллаж байна.



## 3. Албан бус салбар дах хөдөлмөр эрхлэлт

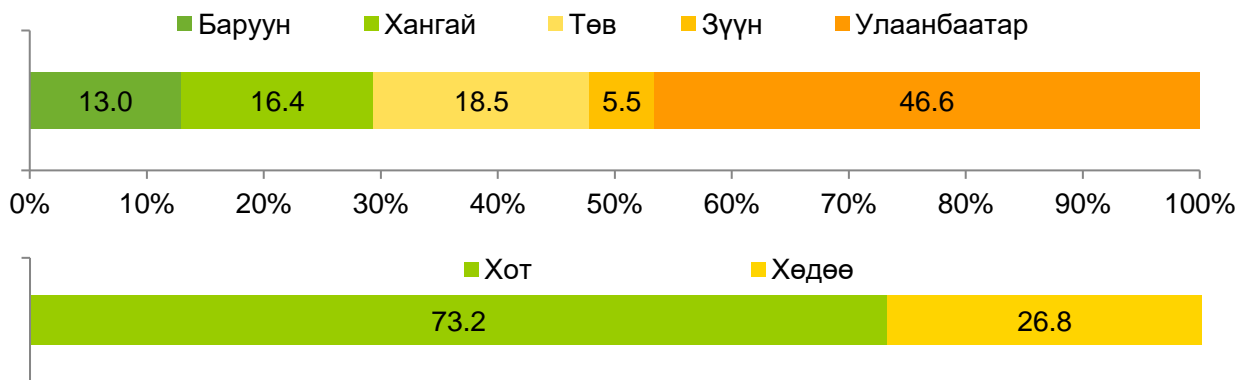
Албан бус салбарт хөдөлмөр эрхлэгчид<sup>5</sup> 2018 оны 3 дугаар улирлын байдлаар 219.8 мянга байгаагийн 134.9 (61.4%) мянга нь эрэгтэй, 84.9 (38.6%) мянга нь эмэгтэй байна. Мөн 97.0 хувь нь үндсэн ажлаараа, бусад 3.0 хувь нь давхар ажлаараа албан бус салбарт хөдөлмөр эрхлэгчид байна.

## Хүснэгт 3.1 Албан бус сектор дах хөдөлмөр эрхлэгчид, хүйс, хот, хөдөө, бүсээр

Бүгд			Байршлаар		Бүсээр				
			Хот	Хөдөө	Баруун	Хангайн	Төвийн	Зүүн	Улаанбаатар
Бүгд	<b>Бүгд</b>	<b>219 759</b>	<b>160 822</b>	<b>58 937</b>	<b>28 507</b>	<b>36 052</b>	<b>40 595</b>	<b>12 086</b>	<b>102 519</b>
	Анхдагч	213 171	159 653	53 518	25 699	34 985	39 267	11 295	101 925
	Хоёрдогч	6 588	1 169	5 419	2 808	1 067	1 328	791	594
Эрэгтэй	<b>Бүгд</b>	<b>134 882</b>	<b>97 981</b>	<b>36 901</b>	<b>18 691</b>	<b>20 866</b>	<b>22 826</b>	<b>7 577</b>	<b>64 922</b>
	Анхдагч	130 428	97 582	32 846	16 953	20 021	21 761	7 046	64 647
	Хоёрдогч	4 454	399	4 055	1 738	845	1 065	531	275
Эмэгтэй	<b>Бүгд</b>	<b>84 877</b>	<b>62 841</b>	<b>22 036</b>	<b>9 816</b>	<b>15 186</b>	<b>17 769</b>	<b>4 509</b>	<b>37 597</b>
	Анхдагч	82 743	62 071	20 672	8 746	14 964	17 506	4 249	37 278
	Хоёрдогч	2 134	770	1 364	1 070	222	263	260	319

Албан бус салбарт хөдөлмөр эрхлэгчдийн 73.2 хувь нь хот, суурин газарт, 26.8 хувь нь хөдөө орон нутагт амьдарч байна. Түүнчлэн албан бус салбарт хөдөлмөр эрхлэгчдийн 46.6 хувь нь Улаанбаатар хотод, 18.5 хувь нь Төвийн бүсэд, 16.4 хувь нь Хангайн бүсэд, 13.0 хувь нь Баруун бүсэд, 5.5 хувь нь Зүүн бүсэд ногдож байна.

Зураг 3.1 Албан бус салбарт хөдөлмөр эрхлэгчид, хот, хөдөө, бүс, дүнд эзлэх хувиар



<sup>5</sup> Албан ёсны бүртгэл, нийгмийн хамгаалалд бүрэн хамрагдаагүй, аж ахуй эрхлэх зохион байгуулалтын хэлбэрт ороогүй, хөдөө аж ахуйн бус бөгөөд хуулиар хориглоогүй ажил үйлчилгээ эрхэлж буй иргэд.



Албан бус салбарт хөдөлмөр эрхлэгчдийг аймгуудаар авч үзвэл, Өвөрхангай (6.0%) аймагт хамгийн өндөр, Говьсүмбэр (0.5%) аймагт хамгийн бага байна.

Хүснэгт 3.2 Албан бус салбарт хөдөлмөр эрхлэгчид, аймаг, нийслэл, хүйсээр

Аймаг, нийслэл	Нийт			Үүнээс:	
	Бүгд	Хүйсээр		Үндсэн	Давхар
		Эрэгтэй	Эмэгтэй		
<b>Баруун бүс</b>	<b>28 507</b>	<b>18 691</b>	<b>9 816</b>	<b>25 699</b>	<b>2 808</b>
Баян-Өлгий	9 788	7 484	2 304	8 454	1 334
Говь-Алтай	1 993	1 661	332	1 993	-
Завхан	3 459	1 844	1 615	3 281	178
Увс	5 699	3 363	2 336	5 075	624
Ховд	7 568	4 339	3 229	6 896	672
<b>Хангайн бүс</b>	<b>36 052</b>	<b>20 866</b>	<b>15 186</b>	<b>34 985</b>	<b>1 067</b>
Архангай	2 896	1 113	1 783	2 674	222
Баянхонгор	5 213	3 227	1 986	5 213	-
Булган	1 597	885	712	1 597	-
Орхон	7 543	3 772	3 771	7 543	-
Өвөрхангай	13 099	7 974	5 125	12 254	845
Хөвсгөл	5 704	3 895	1 809	5 704	-
<b>Төвийн бүс</b>	<b>40 595</b>	<b>22 826</b>	<b>17 769</b>	<b>39 267</b>	<b>1 328</b>
Говьсүмбэр	1 170	590	580	1 170	-
Дархан-Уул	6 267	3 561	2 706	6 267	-
Дорноговь	7 909	4 374	3 535	7 692	217
Дундговь	3 534	2 255	1 279	3 140	394
Өмнөговь	4 484	2 384	2 100	4 484	-
Сэлэнгэ	7 120	3 251	3 869	7 120	-
Төв	10 111	6 411	3 700	9 394	717
<b>Зүүн бүс</b>	<b>12 086</b>	<b>7 577</b>	<b>4 509</b>	<b>11 295</b>	<b>791</b>
Дорнод	2 657	2 014	643	2 657	-
Сүхбаатар	4 597	2 912	1 685	4 065	532
Хэнтий	4 832	2 651	2 181	4 573	259
<b>Улаанбаатар</b>	<b>102 519</b>	<b>64 922</b>	<b>37 597</b>	<b>101 925</b>	<b>594</b>
<b>Бүгд</b>	<b>219 759</b>	<b>134 882</b>	<b>84 877</b>	<b>213 171</b>	<b>6 588</b>

Албан бус салбарт хөдөлмөр эрхлэгчдийг үндсэн болон давхар хөдөлмөр эрхлэлтээр нь аймгаар авч үзэхэд Баян-Өлгий аймагт давхар ажлаараа албан бус хөдөлмөр эрхлэгчдийн дүнд эзлэх хувь хамгийн өндөр (20.2%) байна.

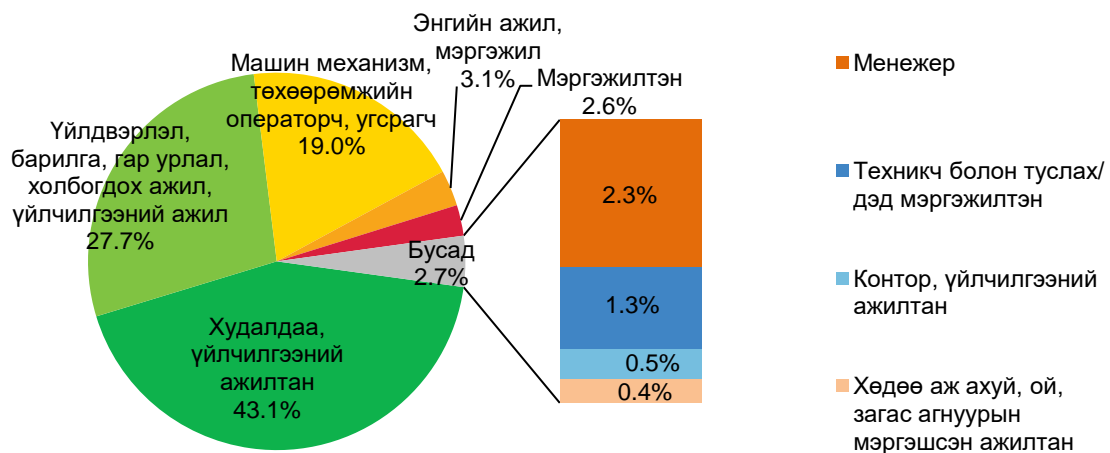
Албан бус салбарт хөдөлмөр эрхэлсэн нийт хүн амын 95.7 (43.5%) мянга нь бөөний болон жижиглэн худалдаа, машин мотоциклийн засвар үйлчилгээний салбарт, 45.2 (20.6%) мянга нь боловсруулах үйлдвэрт, 41.1 (18.7%) мянга нь тээвэр, агуулахын үйл ажиллагааны салбарт ажиллаж байна.

Хүснэгт 3.3 Албан бус салбарт хөдөлмөр эрхлэгчид, эдийн засгийн үйл ажиллагааны салбараар

Эдийн засгийн үйл ажиллагааны салбар	Бүгд		Үүнээс:			
			Эрэгтэй		Эмэгтэй	
	Тоо	%	Тоо	%	Тоо	%
<b>Бүгд</b>	<b>219 759</b>	<b>100.0</b>	<b>134 882</b>	<b>100.0</b>	<b>84 877</b>	<b>100.0</b>
Уул уурхай, олборлолт	1 162	0.5	953	0.7	209	0.2
Боловсруулах үйлдвэр	45 244	20.6	22 756	16.9	22 488	26.5
Усан хангамж, бохир ус, хог, хаягдлын менежмент болон цэвэрлэх үйл ажиллагаа	1 500	0.7	1 262	0.9	238	0.3
Барилга	10 949	5.0	8 785	6.6	2 164	2.6
Бөөний, жижиглэн худалдаа, машин мотоциклийн засвар үйлчилгээ	95 674	43.5	50 744	37.6	44 930	52.9
Тээвэр ба агуулахын үйл ажиллагаа	41 052	18.7	38 745	28.7	2 307	2.7
Зочид буудал, байр сууц болон нийтийн хоолны үйлчилгээ	5 423	2.5	1 248	0.9	4 175	4.9
Мэдээлэл, холбоо	641	0.3	641	0.5	-	-
Санхүүгийн болон даатгалын үйл ажиллагаа	531	0.2	288	0.2	243	0.3
Мэргэжлийн шинжлэх ухаан болон техникийн үйл ажиллагаа	2 574	1.2	2 351	1.8	223	0.3
Удирдлагын болон дэмжлэг үзүүлэх үйл ажиллагаа	1 363	0.6	848	0.6	515	0.6
Боловсрол	127	0.1	127	0.1	-	-
Хүний эрүүл мэнд ба нийгмийн халамжийн үйл ажиллагаа	1 466	0.7	941	0.7	525	0.6
Урлаг, үзвэр, тоглоом наадам	2 296	1.0	1 635	1.2	661	0.8
Үйлчилгээний бусад үйл ажиллагаа	9 757	4.4	3 558	2.6	6 199	7.3

Албан бус салбарт хөдөлмөр эрхлэгчдийн дийлэнх буюу 94.7 (43.1%) мянга нь худалдаа, үйлчилгээний ажил эрхэлсэн бөгөөд энэ мэргэжлээр эмэгтэйчүүдийн ихэнх буюу 54.4 (64.1%) мянга нь, эрэгтэйчүүдийн ихэнх нь буюу 40.3 (47.5%) мянга нь ажилласан байна.

Зураг 3.2 Албан бус салбарт хөдөлмөр эрхлэгчид, ажил мэргэжлийн ангилал, дүнд эзлэх хувиар



#### 4. Ажилгүй иргэд

Судалгааны дүнгээр сүүлийн 7 хоногт хөдөлмөр эрхлэх боломжтой, ажил хайсан ажилгүй иргэд<sup>6</sup> 92.4 мянга байгаагийн 51.0 (55.2%) мянга нь эрэгтэйчүүд, 41.4 (44.8%) мянга нь эмэгтэйчүүд байна. Ажилгүй арван хүн тутмын долоо нь хот, суурин газарт амьдарч байна.

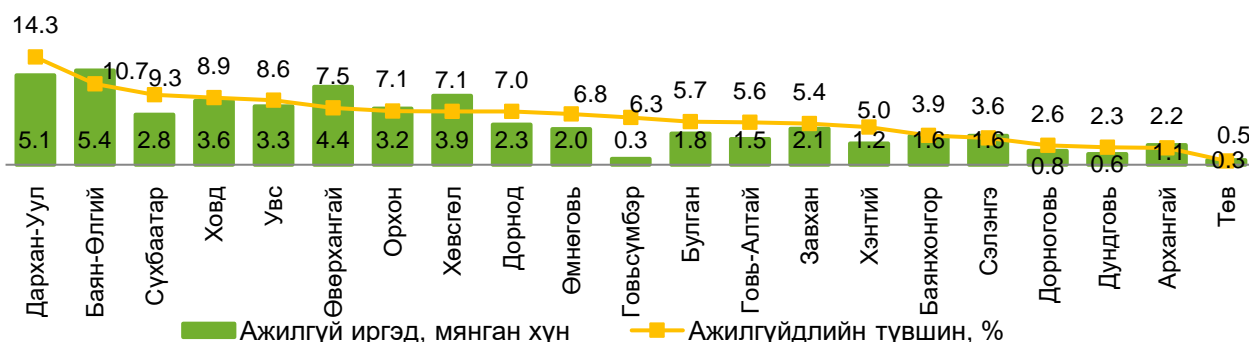
Хүснэгт 4.1 Ажилгүй иргэд, ажилгүйдлийн түвшин, хүйсээр, байршил, бүс, суурьшлаар

Байршил, бүс нутаг	Ажилгүй иргэд						Ажилгүйдлийн түвшин, хувиар		
	Бүгд		Эрэгтэй		Эмэгтэй		Бүгд	Эрэгтэй	Эмэгтэй
	Тоо	%	Тоо	%	Тоо	%			
<b>Бүгд</b>	<b>92 397</b>	<b>100.0</b>	<b>51 015</b>	<b>100.0</b>	<b>41 382</b>	<b>100.0</b>	<b>6.9</b>	<b>7.1</b>	<b>6.8</b>
Хот	68 946	74.6	37 820	74.1	31 126	75.2	8.5	8.6	8.4
Хөдөө	23 451	25.4	13 195	25.9	10 256	24.8	4.5	4.7	4.3
Баруун	15 852	17.2	6 502	12.7	9 350	22.6	8.2	6.3	10.4
Хангай	16 056	17.4	9 829	19.3	6 227	15.1	5.7	6.6	4.7
Төв	10 762	11.6	6 239	12.2	4 523	10.9	4.8	5.3	4.2
Зүүн	6 348	6.9	2 792	5.5	3 556	8.6	7.3	5.7	9.2
Улаанбаатар	43 379	46.9	25 653	50.3	17 726	42.8	8.0	8.5	7.4

Ажилгүй иргэдийг бүс нутгаар авч үзвэл, 46.9 хувь нь Улаанбаатар хотод, 17.4 хувь нь Хангайн бүсэд, 17.2 хувь нь Баруун бүсэд, 11.6 хувь нь Төвийн бүсэд, 6.9 хувь нь Зүүн бүсэд ногдож байна. Аймгуудын хувьд нийт ажилгүй иргэдийн 5.8 хувь нь Баян-Өлгий аймагт байгаа нь хамгийн өндөр, 0.3 хувь нь Төв аймагт байгаа нь хамгийн бага байна.

Ажилгүйдлийн түвшин Дархан-Уул, Баян-Өлгий, Сүхбаатар, Ховд, Увс, Өвөрхангай, Орхон, Хөвсгөл, Дорнод аймагт улсын дунджаас 0.1-7.4 пунктээр дээгүүр, бусад аймагт 0.1-6.4 пунктээр доогуур байна (Зураг 4.1).

Зураг 4.1 Ажилгүй иргэд, ажилгүйдлийн түвшин, аймгаар



<sup>6</sup> Ажилгүй иргэнд тухайн хугацаанд ажилгүй байсан, ажил хийхэд бэлэн, ажил идэвхтэй хайж байгаа хөдөлмөрийн насны, хөдөлмөрийн чадвартай иргэнийг хамруулна.

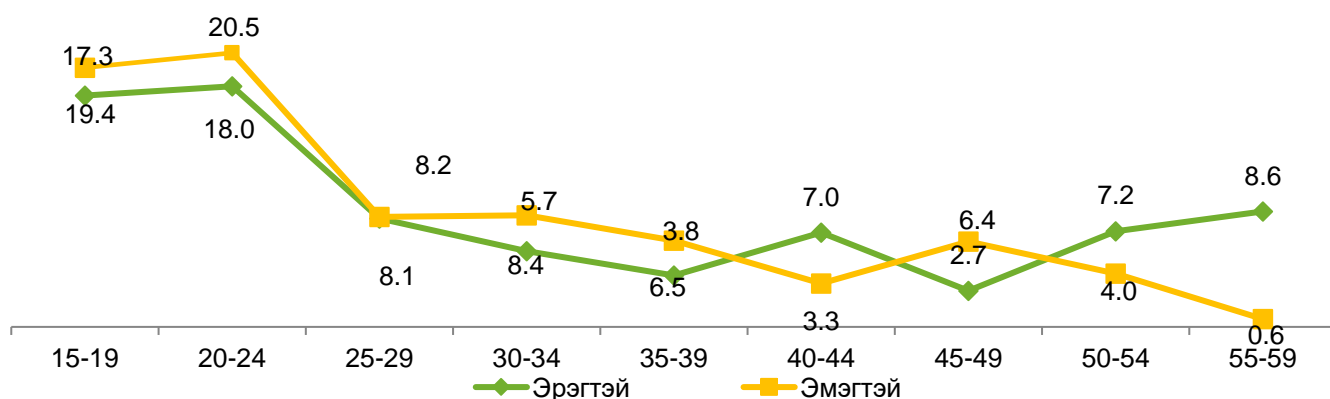
Ажилгүйдлийн түвшин 2018 оны 3 дугаар улиралд улсын хэмжээнд 6.9 хувь байгаа бөгөөд үүнийг хүйсээр авч үзэхэд, эрэгтэйчүүдийн ажилгүйдлийн түвшин 7.1 хувь, эмэгтэйчүүдийнх 6.8 хувь байна. Хот, суурин газрын хүн амын ажилгүйдлийн түвшин 8.5 хувь буюу улсын дунджаас 1.6 пунктээр дээгүүр, харин хөдөө орон нутагт ажилгүйдлийн түвшин 4.5 хувь байгаа нь улсын дунджаас 2.4 пунктээр доогуур байна. Ажилгүйдлийн түвшин Баруун бүсэд 8.2 хувь, Улаанбаатарт 8.0 хувь, Зүүн бүсэд 7.3 хувь буюу улсын дунджаас 0.4-1.3 пунктээр дээгүүр байгаа бол Хангайн бүсэд 5.7 хувь, Төвийн бүсэд 4.8 хувь байгаа нь улсын дунджаас 1.2-2.1 пунктээр доогуур байна.

Хүснэгт 4.2 Ажилгүй иргэд, насны бүлгээр

Насны бүлэг	Бүгд		Хувь	
	Тоо	%	Эрэгтэй	Эмэгтэй
15-19	4 338	4.7	6.0	3.1
20-24	19 280	20.9	20.6	21.2
25-29	13 346	14.4	15.0	13.8
30-34	13 639	14.8	12.1	18.1
35-39	9 778	10.6	7.5	14.2
40-44	11 132	12.0	15.6	7.7
45-49	8 467	9.1	4.6	14.8
50-54	7 913	8.6	10.1	6.7
55-59	4 504	4.9	8.5	0.4
<b>Дүн, %</b>		<b>100.0</b>	<b>100.0</b>	<b>100.0</b>
<b>Тоо</b>	<b>92 397</b>		<b>51 015</b>	<b>41 382</b>

Ажилгүйдлийн түвшинг насны бүлгээр авч үзвэл 15-19 (17.9 хувь), 20-24 (19.1 хувь), 25-29 (8.2 хувь) насны залуучуудын ажилгүйдлийн түвшин улсын дунджаас 1.3-12.2 пунктээр дээгүүр байна. Ажил эрхлээгүй, ажил хийхэд бэлэн, идэвхтэй хайж байгаа 15-24 насны залуучуудын ажилгүйдлийн түвшин бусад насны бүлгийн ажилгүй иргэдийн түвшингээс өндөр байгаа нь дараах зургаас (Зураг 4.2) харагдаж байна. Мөн улсын хэмжээнд 23.6 мянган ажилгүй залуучууд (15-24 нас) байгаа нь нийт ажилгүй иргэдийн 25.6 хувийг эзэлж, уг насны ажилгүйдлийн түвшин 18.8 хувь байна.

Зураг 4.2 Ажилгүйдлийн түвшин, насны бүлэг, хүйсээр, дүнд эзлэх хувиар



Боловсролын түвшнээр ажилгүй иргэдийг авч үзвэл тодорхой мэргэжил эзэмших түвшний буюу техникийн болон мэргэжлийн, тусгай мэргэжлийн дунд болон дээд боловсролтой ажилгүй иргэд нийт ажилгүй иргэдийн 75.0 хувь байгаа бол үлдсэн 25.0 хувь нь бүрэн дунд, түүнээс доош болон боловсролгүй иргэд байна.

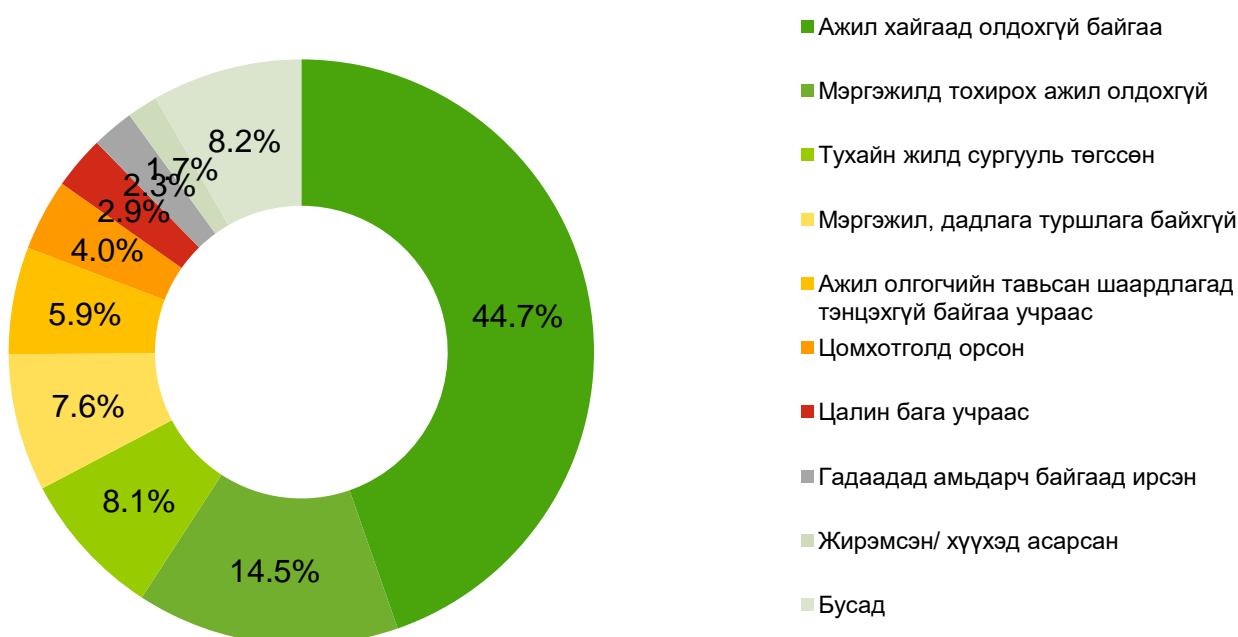
Хүснэгт 4.3 Ажилгүй иргэд, боловсролын түвшин, хүйсээр

Боловсролын түвшин	Бүгд	Хүйс	
		Эрэгтэй	Эмэгтэй
Боловсролгүй	1 489	1 015	474
Бага	1 969	769	1 200
Суурь	6 240	2 623	3 617
Бүрэн дунд	13 421	7 938	5 483
Техникийн болон мэргэжлийн	30 730	20 655	10 075
Тусгай мэргэжлийн дунд	3 116	1 646	1 470
Дипломын дээд болон бакалавр	33 546	15 740	17 806
Магистр	1 886	629	1 257
<b>Бүгд</b>	<b>92 397</b>	<b>51 015</b>	<b>41 382</b>

Хөгжиж буй ихэнх орнуудад гол төлөв боловсрол доогуур буюу боловсролгүй хүн ам ажилгүй байдаг бол манай улсад боловсролтой иргэд илүү ажилгүй байх хандлагатай байна.

Ажилгүй иргэдийг шалтгаанаар нь авч үзвэл, 41.3 (44.7%) мянга нь ажил хайгаад олдохгүй, 13.4 (14.5%) мянга нь мэргэжилд тохирох ажил олдохгүй учраас, 7.5 (8.1%) мянга нь тухайн жилд сургууль төгссөн, 6.9 (7.6%) мянга нь мэргэжил, дадлага туршлага байхгүй учраас ажилгүй байгаа гэсэн иргэд хамгийн өндөр хувийг эзэлж байна.

Зураг 4.3 Ажилгүй иргэд, шалтгаанаар, дүнд эзлэх хувиар

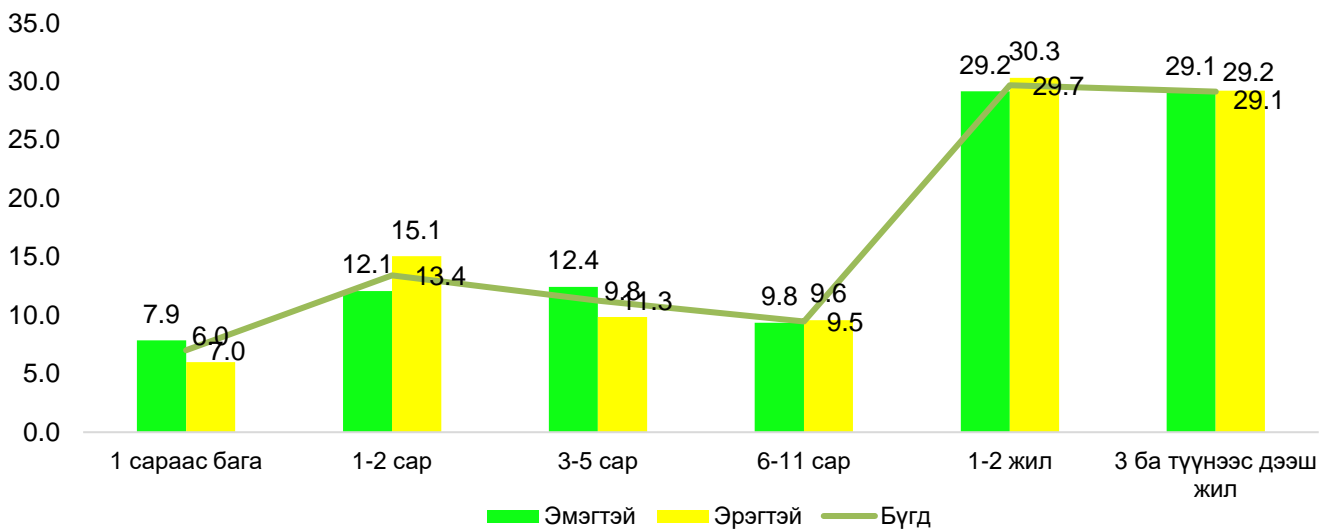






Энэхүү судалгаагаар ажилгүйдлийн үргэлжлэх хугацааны талаарх мэдээллийг цуглуулсан бөгөөд ажилгүй иргэдийг ажил хийх боломжтой байсан хугацаагаар, хүйсээр харахад 2018 оны 3 дугаар улирлын байдлаар ажил хийх боломжтой байсан хугацаа өсөх тусам ажилгүй иргэдийн хувь өсч байгаа бөгөөд нийт ажилгүй иргэдийн 58.8 хувь нь урт хугацаанд буюу (29.7 хувь нь 1-2 жил, 29.1 хувь нь 3 ба түүнээс дээш жил) ажил хийх боломжтой, ажилгүй иргэд байсан байна.

Зураг 4.4 Ажилгүй иргэд, ажил хийх боломжтой байсан хугацаагаар, дүнд эзлэх хувиар



## 5. Дүгнэлт

1. Эдийн засгийн идэвхтэй хүн амын 1.2 (93.1%) сая нь ажиллагчид, 92.4 (6.9%) мянга нь ажилгүй иргэд байна.
2. Ажиллах хүчний оролцооны түвшин улсын хэмжээнд 61.3 хувь, хотод 56.5 хувь, хөдөөд харьцангуй өндөр буюу 70.7 хувьтай байна. Ажиллах хүчний оролцооны түвшин хотод хөдөөгийнхөөс 14.2 пунктээр доогуур байгаа нь хот, суурин газарт сургуульд суралцагчдын хувийн жин хөдөө орон нутгийнхаас өндөр байгаатай холбоотой.
3. Ажиллагчдын 51.4 хувь нь үйлчилгээний салбарт, 27.1 хувь нь хөдөө аж ахуйн, 21.5 хувь нь үйлдвэрлэлийн салбарт ажиллаж байна.
4. Нийт ажиллагчдын 294.8 мянга нь мал аж ахуй эрхлэгч /малчин/-д байгаа бөгөөд үлдсэн 944.1 мянган ажиллагчдыг байгууллагын төрлөөр нь авч үзвэл 41.1 хувь нь хувийн аж ахуйн нэгж, байгууллагад, 30.8 хувь нь хувь хүн, иргэнд, 21.2 хувь нь төсөвт байгууллагад ажиллаж байна.
5. Нийт ажиллагчдын 219.8 (17.7%) мянга нь албан бус салбарт хөдөлмөр эрхэлж байна.



6. Албан бус салбарт ажилласан ажиллагчид эдийн засгийн үйл ажиллагааны салбарын хувьд ихэнх буюу 43.5 хувь нь бөөний болон жижиглэн худалдаа, машин мотоциклийн засвар үйлчилгээний салбарт, ажил мэргэжлийн хувьд худалдаа үйлчилгээний салбарт хамгийн өндөр буюу 43.1 хувь нь ажилласан байна.
7. Нийт ажилгүй 92.4 мянган иргэдийн 25.6 хувийг 15-24 насны залуучууд эзэлж байна.

## ҮНДЭСНИЙ СТАТИСТИКИЙН ХОРОО